



YAMAHA

2019 WaveRunner SuperJet

دليل المالك

YAMAHA MOTOR CO., LTD.
F4D-28199-75-A0

اقرأ هذا الدليل بعناية قبل تشغيل الدراجة المائية هذه. 

ملاحظة هامة

هذه الدراجة المائية الشخصية مخصصة فقط للسباق. يجب أن يقتصر استخدام هذه الآلة على المناطق أو الفعاليات المحددة.

اقرأ هذا الدليل بعناية قبل تشغيل هذه الدراجة المائية. هذا الدليل يجب أن يبقى مع الدراجة المائية WaveRunner إذا قمت ببيعها.

معلومات دليل مهمة

AJU3008J

Declaration of Conformity for Personal Watercraft (PWC)

Name of PWC Manufacturer: YAMAHA MOTOR CO., LTD.

Address: 2500 Shingai, Iwata, Shizuoka 438-8501, Japan

Name of Authorised Representative: YAMAHA MOTOR EUROPE N.V.

Address: Koolhovenlaan 101, 1119 NC Schiphol-Rijk, The Netherlands

Community Directives Applied

Directives	Standards
<input checked="" type="checkbox"/> Electromagnetic Compatibility Directive 2014/30/EU	<input checked="" type="checkbox"/> EN 55012:2007/A1:2009
	<input checked="" type="checkbox"/> EN 61000-6-2:2005

DESCRIPTION OF WATERCRAFT AND ENGINE

Craft Identification Number : starting from

J P - Y A M H 0 0 0 1 E 8 1 9

Brand name :

YAMAHA

Model name / Commercial name :

SJ700B-U / SuperJet

Type of Watercraft :

Personal Watercraft

Fuel Type :

Petrol

Engine Power (kW) :

48.5

Length / Beam of hull (meter) :

2.24 / 0.68

This personal watercraft is intended solely for racing in the European Union and does not conform to the Recreational Craft Directive 2013/53/EU.

This declaration is issued under the sole responsibility of the manufacturer. I declare on behalf of the manufacturer that the PWC mentioned above complies with all applicable essential requirements in the way specified.

Name / Title: T. Ibata / Director, Boat Business Unit

(Identification of the person empowered to sign on behalf of the manufacturer)

Signature: 

Date and place of issue: May 1st, 2018, Shizuoka, Japan

إلى المالك

ياماها تبحث بصورة مستمرة عن تحسينات لتصميمات منتجاتها. لذلك، وعلى الرغم من احتواء هذا الدليل على أحدث المعلومات، فقد يكون هناك اختلاف بين المنتج لديك وهذا الدليل. هذا الدليل يجب أن يظل ملازماً لهذه الدراجة المائية حتى في صورة بيعها في وقت لاحق.

AJU03213

الدراجة المائية SuperJet

دليل المالك

©٢٠١٨ من قبل Yamaha Motor Co., Ltd.

الأولى الطبعة الأولى، فبراير ٢٠١٨

جميع الحقوق محفوظة.

أية إعادة طباعة أو استخدام غير مسموح به

بدون ترخيص مكتوب من

Yamaha Motor Co., Ltd.

ممنوع صراحةً منعاً باتاً.

طبع في اليابان

نشكركم لاختيارك الدراجة المائية ياماها.

دليل المالك هذا يحتوي على المعلومات المطلوبة للتشغيل الصحيح والصيانة والعناية بالمنتج. إذا كان لديك أي استفسار حول تشغيل أو صيانة الدراجة المائية هذه، يرجى استشارة وكيل ياماها.

هذا الدليل لا يعلم مهارات ركوب الزوارق والملاحة البحرية. إذا كنت تمتلك هذه الدراجة المائية لأول مرة أو غيرت إلى هذا المنتج غير المؤلف لديك، من أجل سلامتك يرجى الحصول على تدريب مناسب أو ممارسة الركوب قبل تشغيلك هذه الدراجة المائية. كما أنه يسهل وكيل ياماها أو وكالة تعليم مهارات ركوب الزوارق أن يقترح عليك مدارس ملاحية محلية أو مدربين أكفاء لتعليمكم. في هذا الدليل يتم تمييز المعلومات المهمة بصورة خاصة بالطرق التالية:

! هذه هي علامة التحذير عن السلامة. يتم استخدامها لتحذيرك حول مخاطر تسبب إصابات بالغة. اتبع جميع رسائل التحذير التي ترافق هذه العلامة لتفادي الإصابات المحتملة أو الوفاة.

AJWJ00072



تحذير

علامة تشير إلى حالة خطيرة إذا لم يتم تجنبها يمكن أن تؤدي إلى الوفاة أو إصابات خطيرة.

ACJ00092

تنبيه

علامة تشير إلى احتياطات خاصة يجب الأخذ بها لتفادي تلف الدراجة المائية أو ممتلكات أخرى.

ملاحظة:

علامة تعطي معلومات أساسية لجعل عمليات التشغيل وغيرها أسهل وأكثر وضوحاً.

جدول المحتويات

٢٣	حقيبة التخزين	١	معلومات عامة ومهمة
٢٤	حاوية طفاية الحريق	١	أرقام التعريف
٢٥	احتياجات التشغيل والنقل	١	رقم الهوية الاولي (PRI-ID)
٢٥	متطلبات الوقود وزيت المحرك	١	مكان رقم تعريف الزورق (CIN)
٢٥	الوقود	١	الرقم المتسلسل للمحرك
٢٥	محرك زيت ثنائي الأشواط	٢	علامة تاريخ التصنيع
٢٥	مرج الوقود بالزيت	٣	علامات هامة
٢٦	تعبئة خزان الوقود	٤	علامات التحذير
٢٧	تصريف الماء الأسن	٧	علامات أخرى
٢٧	تصريف الماء الأسن في الماء	٨	معلومات السلامة
٢٧	النقل	٨	من يمكن أن يستعمل الدراجة المائية
٢٨	بدء تشغيل المحرك	٩	موانع التجول بالدراجة المائية
٢٨	بدء تشغيل المحرك	١٠	متطلبات التشغيل
٢٩	فحوصات قبل البدء تشغيل المحرك	١١	المعدات اللازمة
٢٩	قائمة فحوصات ما قبل التشغيل	١٢	معلومات الخطر
٣٠	نقاط فحوصات ما قبل التشغيل	١٢	مواصفات الدراجة المائية
٣٠	فحوصات قبل تشغيل المحرك	١٣	قواعد الإبحار الأمن
٣٤	فحوصات ما بعد التشغيل	١٤	تمتع بدراجتك المائية بكل مسؤولية
٣٥	التشغيل	١٥	الوصف
٣٥	تشغيل دراجتك البحرية	١٥	مصطلحات الدراجة المائية
٣٥	تعرف على دراجتك المائية	١٦	موضع أهم المكونات
٣٥	تعلم كيف تشغل دراجتك المائية	١٨	خصائص تشغيل الدراجة المائية
٣٥	أوضاع التشغيل	١٨	خصائص تشغيل الدراجة المائية
٣٦	سحب الدراجة المائية إلى الماء	١٨	مفتاح إيقاف المحرك
٣٦	بداية تشغيل المحرك في الماء	١٨	مفتاح إطفاء المحرك
٣٧	إيقاف المحرك	١٨	مفتاح بدء التشغيل
٣٨	مغادرة الدراجة المائية	١٩	ذراع الخانق
٣٨	تشغيل الدراجة المائية	١٩	نظام القيادة
٣٨	الانعطاف بالدراجة المائية	١٩	عامود القيادة
٣٩	إيقاف الدراجة المائية	١٩	مقبض محبس الوقود
٤٠	الانطلاق	٢٠	مقبض الخنق
٤٢	انقلاب الدراجة المائية	٢٠	دليل مخارج ماء التبريد
٤٢	سحب الدراجة المائية إلى الشاطئ	٢١	فاصل الماء
٤٣	التشغيل في أماكن فيها أعشاب	٢١	نظام التحذير من الحرارة الزائدة في المحرك
٤٣	بعد إخراج الدراجة المائية من الماء		
٤٤	الصيانة والتخزين	٢٢	معدات التشغيل
٤٤	الصيانة بعد التشغيل	٢٢	المعدات
٤٤	تنظيف ممرات مياه التبريد بالمياه الدافق	٢٢	منصة الصعود
٤٥	تنظيف الدراجة المائية	٢٣	حلقة الحبل الأمامية
٤٥	صيانة البطارية	٢٣	حلقة الحبل الخلفية

جدول المحتويات

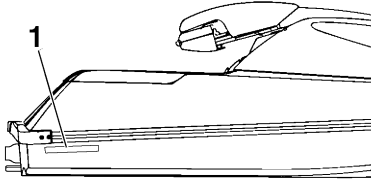
٤٧	التخزين الطويل
٤٧	التنظيف
٤٧	التزييت
٤٨	معالجة الصدأ (التشحيم)
٥٠	الصيانة
٥٠	الصيانة
٥٠	طقم العدة
٥٠	ضبط توجيه الاحتكاك
٥١	ضبط زاوية فوهة فالة الدفع
٥٢	جدول الصيانة الدورية
٥٤	فحص شمعات الاشتعال
٥٤	نقاط التزييت
٥٥	فحص فلتر الوقود
٥٥	اضبط كابل الخنق
٥٥	ضبط المكربن
٥٧	المواصفات
٥٧	المواصفات
٥٨	تحري الأعطال
٥٨	إصلاح الأعطال
٥٨	جدول إصلاح الأعطال
٦٠	إجراءات الطوارئ
٦٠	تنظيف منفذ السحب والدفع
٦٠	البطارية المساعدة
٦١	استبدال الفيوز
٦١	سحب الدراجة المائية
٦٢	غرق الدراجة المائية
٦٣	فهرس

معلومات عامة ومهمة

AJU36461

مكان رقم تعريف الزورق (CIN)

رقم هيكل الدراجة (CIN) مألصق على هيكل الدراجة وظهرها على الميمنة.



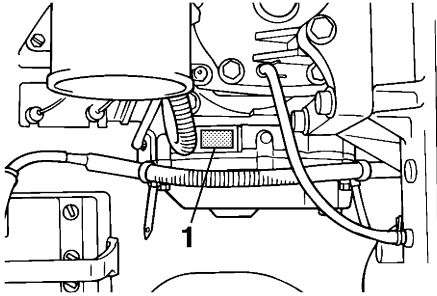
1 موقع رقم تعريف الزورق (CIN)

JP-YAM

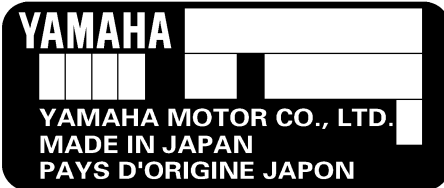
AJU40641

الرقم المتسلسل للمحرك

الرقم المتسلسل للمحرك مسجل على لوحة ملتصقة بوحدة المحرك. (راجع صفحة ٢٢ حول تعليمات نزع وتثبيت الغطاء).



1 موضع الرقم المتسلسل للمحرك



AJU36452

أرقام التعريف

قم بتسجيل رقم الهوية الأولي لكيفية مقرو (PRI-ID) (CIN) مَبكرمدا في الفراغات الموجودة في اللوحة ليسانعك عند طلب قطع الاستبدال من وكيل ياماها المعتمد. وللرجوع إليها في حالة سرقة الدراجة المائية. وللرجوع إليها في حالة سرقة الدراجة المائية.

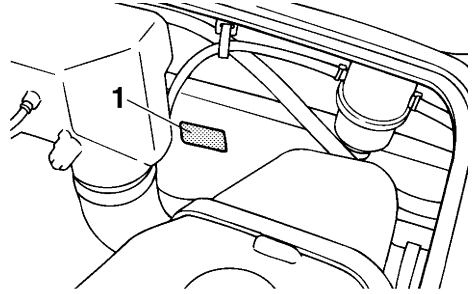
AJU30272

رقم الهوية الأولي (PRI-ID)

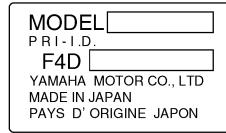
رقم الهوية الأولي (PRI-ID) مسجل على لوحة داخل المحرك. (راجع صفحة ٢٢ حول تعليمات نزع وتثبيت الغطاء).

موديل:

SJ700B-U (SuperJet)



1 موضع رقم الهوية الأولي (PRI-ID)



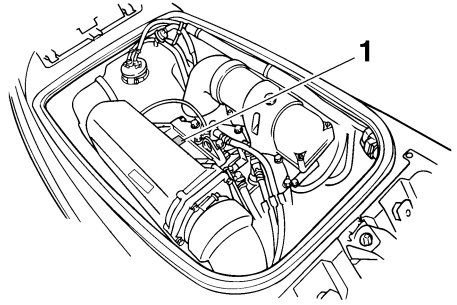
F4D-

معلومات عامة ومهمة

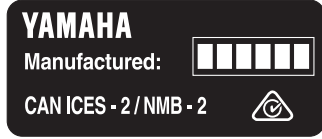
AJU41742

علامة تاريخ التصنيع

هذه العلامة مُلصقة بكاتم الصوت. (راجع صفحة ٢٢ حول تعليمات نزع وتثبيت الغطاء).



1 موضع علامة تاريخ التصنيع

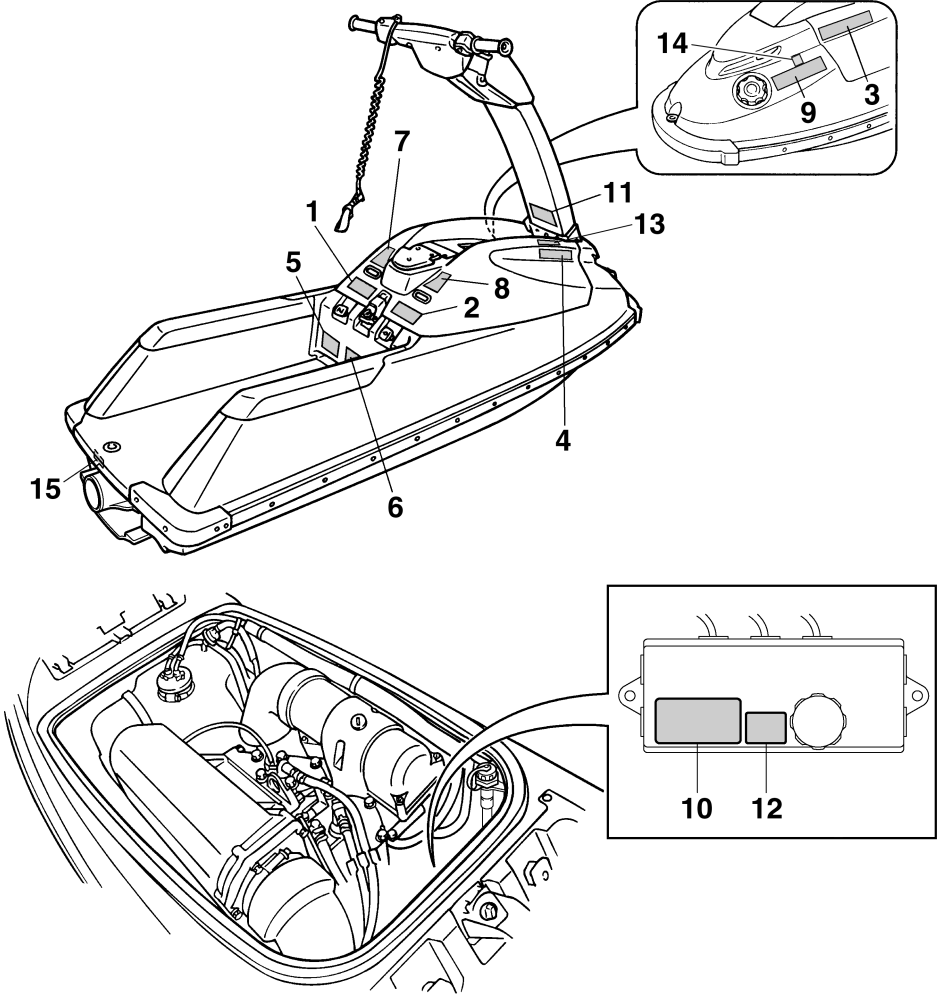


معلومات عامة ومهمة

AJU30453

علامات هامة

اقرأ هذه العلامات قبل استعمال هذه الدراجة المائية. إذا كنت تحتاج إلى المزيد من المعلومات، اتصل بوكيل ياماها المعتمد.



إذا كانت هذه العلامات تالفة أو مفقودة، اتصل بوكيل ياماها المعتمد لاستبدالها.

1

⚠ WARNING

To reduce the risk of **SEVERE INJURY** or **DEATH**: **WEAR A PERSONAL FLOTATION DEVICE (PFD)**. All riders must wear an authority-approved PFD that is suitable for personal watercraft (PWC) use.

WEAR PROTECTIVE CLOTHING. Severe internal injuries can occur if water is forced into body cavities as a result of falling into water or being near jet thrust nozzle. Normal swimwear does not adequately protect against forced water entry into rectum or vagina. All riders must wear a wet suit bottom or clothing that provides equivalent protection. (See Owner's Manual.) Footwear, gloves, and goggles/glasses are recommended.

KNOW BOATING LAWS. Yamaha Motor Co., Ltd. recommends a minimum operator age of 16 years old. Know the operator age and training requirements for your state. A boating safety course is recommended and may be required in your state.

ATTACH ENGINE SHUT-OFF CORD (LANYARD) to wrist and keep it free from handlebars so that engine stops if operator falls off. After riding, remove cord from PWC to avoid unauthorized use by children or others.

continued on label to the right



Wet suit bottom

YAMAHA

G6M-641B1-01

2

⚠ WARNING

continued

RIDE WITHIN YOUR LIMITS and **AVOID AGGRESSIVE MANEUVERS** to reduce the risk of loss of control, ejection, and collision. This is a high performance boat - not a toy. Sharp turns or jumping wakes or waves can increase the risk of back/spinal injury (paralysis), facial injuries, and broken legs, ankles, and other bones. Do not jump wakes or waves.

DO NOT APPLY THROTTLE WHEN OTHERS ARE AT REAR OF PWC-turn engine off or keep engine at idle. Water and/or debris exiting jet thrust nozzle can cause severe injury.

KEEP AWAY FROM INTAKE GRATE while engine is on. Items such as long hair, loose clothing, or PFD straps can become entangled in moving parts resulting in severe injury or drowning.

AVOID FORCEFUL JET THRUST AND LIMITED VISIBILITY WHILE REBOARDING. Get to standing or kneeling position quickly, but do not expose yourself to forceful jet thrust.

NEVER RIDE AFTER CONSUMING DRUGS OR ALCOHOL

READ AND FOLLOW OWNER'S MANUAL



Jet thrust nozzle

Intake Grate

YAMAHA

G6M-641B1-10

3

⚠ AVERTISSEMENT

Afin de limiter les risques de **BLESSURES GRAVES, voire MORTELLES**: **PORTER UN GILET DE SAUVETAGE.** Tout utilisateur doit porter un gilet de sauvetage homologué pour les scooters des mers.

PORTER DES VÊTEMENTS PROTÉGECTEURS. Le choc infligé par la pénétration forcée d'eau dans les orifices corporels lors d'une chute ou lors du contact avec le jet d'eau de la pompe risque de provoquer des lésions graves. Le port d'un simple maillot de bain ne constitue pas une protection adéquate contre la puissance de pénétration de l'eau dans le rectum et/ou le vagin. Tout utilisateur doit porter le pantalon d'une tenue de plongée ou tout autre vêtement offrant une protection semblable. (Voir le manuel d'utilisation.)

Gilet de sauvetage

Pantalon d'une tenue de plongée

Le port de chaussures, de gants et de lunettes de plongée est recommandé.

CONNAÎTRE LES LOIS DE NAVIGATION. La Yamaha Motor Co., Ltd. recommande la limite d'âge de pilotage de 16 ans. Vérifier l'âge du pilote ainsi que les exigences quant à l'âge prévues par la législation locale. Il est préférable, et parfois requis par certaines législations, de suivre un cours de sécurité maritime.

ATTACHER LA LANIÈRE DE L'INTERRUPTEUR D'ARRÊT DU MOTEUR au poignet et l'éloigner au guidon afin que le moteur se coupe bien en cas de chute. Après utilisation, retirer la lanterne du scooter afin de prévenir toute utilisation par des enfants ou des personnes non-autorisées. Suite sur l'étiquette de droite

YAMAHA

G6M-641B1-11

4

⚠ AVERTISSEMENT

Suite

RESPECTER SES LIMITES ET ÉVITER LES MANOEUVRES BRUTALES afin de limiter tout risque de perte de contrôle, d'éjection et de collision. Il s'agit d'un véhicule à hautes performances et pas d'un jouet. Des virées brusques ou le saut de sillages ou de vagues accroît le risque de blessures au dos, voire de paralysie, de sillages ou de fractures diverses. Ne jamais sauter des sillages ni des vagues.

NE PAS DONNER DES GAZ LORSQUE DES PERSONNES SE TROUVENT DERRIÈRE LE VÉHICULE: couper le moteur ou laisser tourner au ralenti. Eau et/ou débris projetés par la pompe pourraient causer des blessures graves. **NE PAS S'APPROCHER DE LA GRILLE D'ADMISSION** lorsque le moteur tourne.

Pompe

Grille d'admission

Cheveux longs, vêtements amples ou laniers de gilet de sauvetage risquent d'être happés, ce qui pourrait provoquer des blessures, ou même une noyade.

ÉVITER LES POUSSÉES PUISSANTES ET LA MAUVAISE VISIBILITÉ LORS DU RÉEMBARQUEMENT. Se mettre rapidement debout ou à genoux, tout en veillant à ne pas s'exposer à un jet puissant.

NE JAMAIS PILOTER APRÈS AVOIR ABSORBÉ DE L'ALCOOL, DES DROGUES OU CERTAINS MÉDICAMENTS.

LIRE ET RESPECTER LES INSTRUCTIONS DONNÉES DANS LE MANUEL D'UTILISATION.

YAMAHA

G6M-641B1-10


5

⚠ WARNING

Collisions result in more **INJURIES AND DEATHS** than any other type of accident for personal watercraft (PWC).

TO AVOID COLLISIONS:

SCAN CONSTANTLY for people, objects, and other watercraft. Be alert for conditions that limit your visibility or block your vision of others.



OPERATE DEFENSIVELY at safe speeds and keep a safe distance away from people, objects, and other watercraft.

- Do not follow directly behind PWCs or other boats.
- Do not go near others to spray or splash them with water.
- Avoid sharp turns or other maneuvers that make it hard for others to avoid you or understand where you are going.
- Avoid areas with submerged objects or shallow water.

continued on label to the right

YAMAHA GM6-641B2-00

6

⚠ WARNING

continued

TAKE EARLY ACTION to avoid collisions. Remember, PWCs and other boats do not have brakes.

DO NOT RELEASE THROTTLE WHEN TRYING TO STEER away from objects - you need throttle to steer. Always check throttle and steering controls for proper operation before starting PWC.

Follow navigation rules and state/province and local laws that apply to PWCs.

See Owner's Manual for more information.

YAMAHA GM6-641B2-10

7

⚠ AVERTISSEMENT

Les collisions sont la cause principale des BLESSURES ET DÉCÈS d'utilisateurs de scooter des mers.

POUR ÉVITER LES COLLISIONS: ÉTRE CONSTAMMENT à l'affût de personnes, d'objets et d'autres bateaux. Être conscient des conditions limitant sa visibilité ou celle des autres embarcations. PILOTER AVEC PRUDENCE à des vitesses raisonnables et garder une distance de sécurité entre le scooter et toute personne, objet et embarcation.



Suite sur l'étiquette de droite

YAMAHA GM6-641B2-40

8

⚠ AVERTISSEMENT

Suite

- Ne pas suivre une autre embarcation de trop près.
- Ne pas se rapprocher d'autrui en vue de l'éclabousser.
- Éviter les virages brusques ou toute manoeuvre qui risque de mettre un autre pilote en danger ou qui l'empêche de pouvoir déterminer clairement la direction que l'on prend.
- Éviter les endroits où flottent des objets et les eaux peu profondes.

RÉAGIR RAPIDEMENT en vue d'éviter les collisions. Garder à l'esprit que les bateaux n'ont pas de freins.

NE PAS LÂCHER LES GAZ LORSQUE L'ON ESSAYE DE S'ÉLOIGNER d'objets - une poussée est nécessaire à la direction du scooter des mers. Toujours s'assurer avant le départ que l'accélérateur et la direction fonctionnent correctement. Suivre les lois de navigation ainsi que les législations nationales, provinciales et locales concernant les scooters des mers.

Voir le manuel d'utilisation pour plus d'informations.

YAMAHA GM6-641B2-50


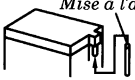
9

<p>⚠ WARNING</p> <p>Gasoline is highly flammable and explosive. A fire or explosion could cause severe injury or death. Shut engine off. Refuel in well ventilated area away from flames or sparks. Do not smoke. Avoid spilling gasoline. Wipe up spilled gasoline immediately. Open hood to ventilate fuel vapors from engine compartment before starting engine. Do not start engine if there is a fuel leak or a loose electrical connection.</p>	<p>⚠ AVERTISSEMENT</p> <p><i>L'essence est très inflammable et explosible. Un incendie ou une explosion risquent de provoquer des blessures graves, voire mortelles. Couper le moteur. Faire le plein dans un endroit bien aéré et éloigné de toute flamme ou étincelle. Ne pas fumer. Éviter de renverser de l'essence. Essuyer immédiatement toute coulure d'essence. Ouvrir le capot pour évacuer les vapeurs d'essence du compartiment du moteur avant de mettre le moteur en marche. Ne jamais mettre le moteur en marche en cas de fuite d'essence ou si un branchement électrique est desserré.</i></p>
<p>GASOLINE AND OIL MIXING RATIO : 50:1</p>	<p>RAPPORT DE MELANGE D'ESSENCE ET D'HUILE : 50:1</p>
YAMAHA	F1N-6415B-10

10

<p>⚠ WARNING / AVERTISSEMENT / 警告</p>
<p>Do not touch or remove electrical parts when starting or running the engine.</p>
<p>Ne pas toucher ou retirer les pièces électriques lors du démarrage ou de la marche du moteur.</p>
<p>運転中は電装品には触らないでください。</p>
<p>YAMAHA 696-93823-00</p>

11

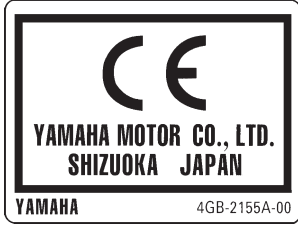
<p>⚠ WARNING</p> <p>Be sure to connect breather hose to battery. Fire or explosion could result if not connected properly.</p>	<p>Breather hose</p> 
<p>⚠ AVERTISSEMENT</p> <p><i>Bien veiller à brancher la durit de mise à l'air à la batterie. Un mauvais branchement risque d'être à l'origine d'un incendie ou d'une explosion.</i></p>	<p>Mise à l'air</p> 
<p>YAMAHA F1N-641DB-10</p>	

معلومات عامة ومهمة

AJU35927

علامات أخرى

12



13



14



هذه العلامة تشير إلى الاتجاه الصحيح الواجب إتباعه في حالة انقلاب الدراجة المائية.

15



من يمكن أن يستعمل الدراجة المائية

- ياماها تسمح لمن سنهم ١٦ على الأقل باستعمال هذه الدراجة المائية.
على الكبار مراقبة المستعملين الصغار.
اطلع على تعليمات قانون الاستعمال والتدريب المحليين.
- هذه الدراجة المائية مَصْمُمة لحمل السائق فقط. لا يجب ركوب أكثر من شخص واحد على الدراجة المائية في أي وقت.



الاستخدام والتشغيل الآمن لهذه الدراجة المائية يعتمدان على الاستخدام السليم لتقنيات الركوب، وكذلك على الحس السليم والحكم الجيد وخبرة المستعمل. قبل استخدام هذه الدراجة المائية، تأكد من أن استعمالها مسموح به بموجب القوانين واللوائح والأنظمة المحلية، واستخدم هذه الدراجة المائية دائماً طبقاً للشروط والقيود المفروضة. كل مستعمل ينبغي أن يعرف المتطلبات التالية قبل ركوب الدراجة المائية.

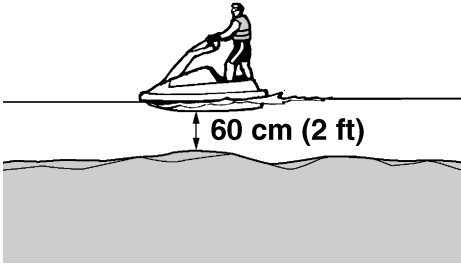
- قبل تشغيل الدراجة المائية، اقرأ دليل المالك بعناية ودليل التجول بالدراجة المائية وبطاقة تعليمات التجول وكل العلامات الملتصقة بالدراجة. هذه الأدوات من شأنها أن تساعدك على فهم الدراجة المائية وفهم عملها.
- لا تسمح مطلقاً لأي كان باستعمال هذه الدراجة المائية إلى أن يطالع على دليل المالك بعناية ودليل التجول بالدراجة المائية وبطاقة تعليمات التجول وكل العلامات الملتصقة بالدراجة.

معلومات السلامة

AJU30762

الانقلابات الجوية المفاجئة. كن على علم بالأنواء الجوية دائماً، تأكد من الحالة الجوية قبل بدء الجولة بالدراجة. كأي رياضة مائية أخرى، قم بتشغيل الدراجة مع شخص آخر. إذا دخلت في منطقة بعيدة عن منطقة السباحة على الشاطئ، يجب أن يرافقك زورق أو دراجة مائية أخرى. وتأكد من البقاء في مسافة آمنة فهذا من باب الحس السليم.

لا تتجول مطلقاً في مياه عمقها أقل من 6٠ سنتيمتراً (٢ قدم) فذلك يزيد من خطر الاحتكاك بالأشياء الغاطسة ويسبب جروحاً.



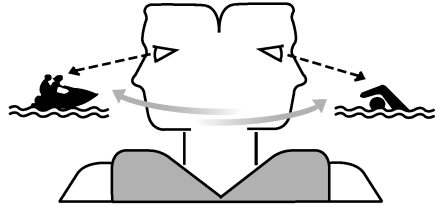
هذه الدراجة المائية غير مجهزة بأضواء من أجل القيادة في الليل. لا تستعمل الدراجة بعد غروب الشمس وقبل الشروق فهذا يزيد من خطر الاصطدام مع زورق آخر ويسبب جروحاً.



اتبع القوانين البحرية والقوانين المحلية التي تنطبق على هذه الدراجة المائية.

موانع التجول بالدراجة المائية

راقب باستمرار وجود أشخاص أو أشياء أو زوارق أخرى في الماء. كن حذراً بالنسبة إلى الظروف التي قد تحد من قابلية الرؤية أو تحجب الآخرين عنك.



- حافظ على سرعة آمنة واترك مسافة آمنة بعيداً عن الأشخاص والأشياء والزوارق الأخرى.
- لا تسر مباشرة خلف الدراجات المائية الأخرى أو الزوارق.
- لا تسر قريباً من الآخرين لتفادي رشهم أو دق الماء عليهم.
- تجنب الانعطاف الحاد وعمليات التشغيل الأخرى التي تجعل من الصعب على الآخرين اجتنابك أو فهم اتجاهك المقصود.
- تجنب المناطق التي تحتوي على أشياء غاطسة أو مياه ضحلة.
- اتخذ إجراءات فورية لتفادي التصادم. تذكر أن الدراجات المائية والزوارق ليس لها فرامل.
- لا تفلت الخانق إذا كنت تريد الابتعاد وتجنب الأشياء—أنت تحتاج الخانق من أجل الابتعاد. افحص دائماً التحكم في الخانق والتوجيه قبل الانطلاق بالدراجة.
- تجول بالدراجة المائية داخل المناطق المسموح بها وتجنب التشغيل الشديد من أجل الحد من مخاطر فقدان التحكم أو الانقذاف والتصادم.
- هذا الزورق متفوق الأداء — وليس باللعبة. الانعطاف الحاد أو القفز فوق مسارات خلفية السفن أو الأمواج يمكن أن يزيد من مخاطر الإصابات في الظهر/العمود الفقري (الشلل) والجروح في الوجه وكسور الساقين والكواحل والعظام الأخرى. لا تقفز فوق مسارات خلفية السفن أو الأمواج.
- لا تتركب الدراجة المائية في المياه الضحلة والظروف الجوية الخطرة وإذا كانت قابلية الرؤية ضعيفة فهذا يمكن أن يؤدي إلى حادث يسبب إصابات أو الموت. كن حذراً من

تسبب حوادث إذا قلصت من قابلية الرؤية أو السمع لديك أو إذا شغلتك أو زادت من تعبك.

كيف تعرف أن منافع الخوذة تفوق أضرارها بالنسبة إليك؟ فكر في ظروف القيادة الخاصة بك. فكر في العوامل مثل محيط القيادة الذي أنت فيه وقدرتك وأسلوبك في القيادة. فكر أيضا في الإزدحام وظروف السطحية للمياه.

إذا قررت ارتداء خوذة طبقا لظروف القيادة الخاصة بك، فاختر واحدة بعناية. إذا أمكن، اختر خوذة مصممة للدراجات المائية. إذا كنت ستدخل في منافسة، اتبع تعليمات استعمال الخوذة للجهة المنظمة للمنافسة.

- لا تقم بالقيادة مطلقاً بعد استهلاك الكحول أو المخدرات.
- من أجل سلامة الدراجة المائية، قم دائماً بفحص ما قبل التشغيل المنصوص عليه في الصفحة ٢٩.

- يجب على السائق دائماً الاحتفاظ بكلتا قدميه أو ركبتيه على منصة القيادة أثناء حركة الدراجة المائية. لأن رفع القدمين يزيد من خطر فقدان التوازن أو اصطدام قدميك بأشياء خارج الدراجة.



- استشر دائماً طبيبك حول إمكانية استعمالك لهذه الدراجة بأمان في حالة الحمل للسيدات أو تدهور الصحة.

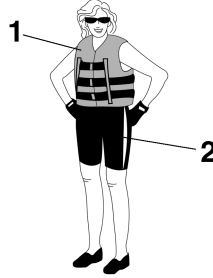
- لا تحاول تحويل هذه الدراجة المائية.

إن تحويلات الدراجة المائية يمكن أن تقلل من السلامة والاعتمادية وتجعل استعمالها غير آمن أو غير قانوني.

- ثبت طوق إطفاء المحرك في معصمك الأيسر واحرص على إبعاده عن مقابض المقود حتى يطفأ المحرك عند سقوط السائق. انزع طوق إطفاء المحرك بعد الانتهاء

متطلبات التشغيل

- على كل راكب أن يرتدي سترة نجاة مصادق عليها ومناسبة للاستعمال الشخصي لهذه الدراجة المائية.
- ارتد ملابس واقية. يمكن حدوث جروح خطيرة إذا تدفق الماء إلى تجويفات الجسم نتيجة الارتطام بالماء أو إذا كان الجسم قريباً من فوهة الدفع النفاث.
- ملابس السباحة العادية لا تحمي بشكل مناسب من تدفق الماء إلى الأجهزة التناسلية. لذلك فإنه يتوجب على كل راكب أن يرتدي ملابس وقائية سفلية توفر حماية قصوى. هذه الملابس تحتوي على كساء سميك ومنسوج بإحكام مثل الدنيم لكنها لا تحتوي على ألياف لدنة أو أقمشة مماثلة مثل تلك المستعملة في لباس الدراجات.



- 1 سترة نجاة مصادق عليها
- 2 ملابس سفلية مقاومة للبلل

- من الضروري حماية العين من الريح والماء وأشعة الشمس عند ركوب الدراجة المائية. الأشرطة المثبتة للنظارات ضرورية وهي تبقى عائمة في حالة وقوع النظارات في الماء.

ينصح بلباس القدمين والقفازات.

- قرر إذا كنت سترتدي خوذة عندما تكون في جولة استجمام. يجب أن تعلم بأن الخوذة يمكن أن تحميك من بعض أنواع الجروح ويمكن في حالات أخرى أن تسبب لك جروحا.

الخوذة صممت لتوفير بعض الحماية للرأس. رغم أن الخوذات لا يمكن لها أن تحمي من كل الأثار المحتملة، لكنها يمكن أن تخفف من درجة الإصابة عند الاصطدام بزورق أو حواجز أخرى.

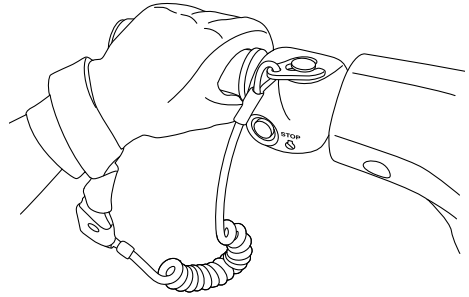
يمكن أن يكون للخوذة خطر محتمل على السلامة أيضا. الوقوع في الماء يمكن أن يجعل الخوذة تمتلئ بالمياه والضغط الناتج على العنق يمكن أن يسبب الاختناق أو جروح خطيرة في العنق أو الموت. يمكن للخوذة أيضا أن

لتفادي التشغيل اللاإرادي أو غير المسموح من قبل الأطفال أو الآخرين.

المعدات اللازمة

المعدات التالية يجب أن تكون متوفرة في دراجتك المائية:

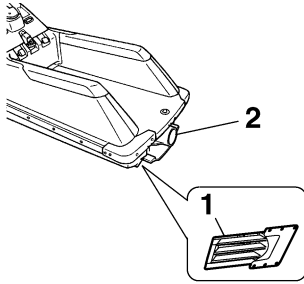
- جهاز إطلاق صوت
- تزود بصفارة أو جهاز إطلاق صوت لإبلاغ الزوارق الأخرى.
- إشارة استغاثة مرئية
- تزود بجهاز إشارات نارية مصادق عليها من السلطات وخزنها في حاوية مقاومة للبلل على دراجتك المائية. يمكن للمرأة أن تستعمل كإشارة استغاثة. اتصل بوكيل ياماها المعتمد من أجل المزيد من المعلومات.
- ساعة
- تزود بساعة كي تعرف الوقت المستغرق في استعمال الدراجة.
- حبل شد
- يستعمل حبل الشد لسحب دراجة معطلة.



- راقب دائماً بعناية السباحين وابق بعيداً عن مناطق السباحة. لأنه يصعب رؤية السباحين ويمكن إصابتهم في المياه.
- تجنب التعرض للصدمة من قبل قارب آخر. يجب عليك دائماً أن تتحمل المسؤولية لمراقبة حركة المرور، العائمات الأخرى ربما لا تراك. أو كنت تشغل أسرع مما تتوقعه العائمات الأخرى، فإنك تزيد من خطر التصادم.
- حافظ على مسافة آمنة بعيداً عن الزوارق والدراجات المائية الأخرى وكن حذراً من حبال التزلج وخطوط الصيد. طبق "قوانين الملاحة الآمنة" واحرص على مراقبة ما وراءك قبل الدوران. (راجع "قوانين الملاحة الآمنة" صفحة ١٣).

مواصفات الدراجة المائية

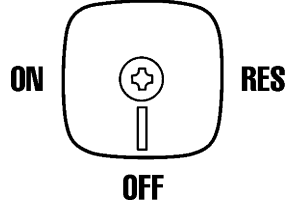
- فالة الدفع تدبر الدراجة المائية. إفلات ذراع الخانق كليا يسبب اندفاعا أقل. إذا كنت تسير في سرعة الجذب، فستقلص بسرعة القدرة على القيادة بدون خانق. يمكن أن تبقى لديك بعض القدرة على الدوران بعد إفلات ذراع الخانق، لكن ما أن تنخفض سرعة المحرك، لن تتقبل الدراجة تعليمات المقبض إلى أن تستعمل الخانق مرة أخرى أو إلى أن تبلغ سرعة الجذب.
- مارس الدوران في أماكن مفتوحة وخالية من الحواجز إلى أن تكتسب مهارة هذا التشغيل.
- هذه الدراجة المائية تعمل بمروحة فالة الماء. فالة المضخ موصولة مباشرة بالمحرك. وهو ما يعني أن فالة الدافع تسبب بعض الحركة كلما اشتغل المحرك. لا توجد وضعية "محايدة".
- ابق بعيدا عن نافذة السحب المشبّكة عندما يكون المحرك في حالة اشتغال. يمكن للأشياء كالشعر الطويل أو الملابس غير المشدودة أو أشرطة الملابس الواقية أن تعلق بالأجزاء الدوارة وتتسبب في جروح خطيرة أو الغرق.
- لا تدخل أبدا أي أشياء في فوهة فالة الدافع عندما يكون المحرك في حالة اشتغال. فهذا من شأنه أن يسبب جروحا خطيرة أو الموت نتيجة الاتصال بالأجهزة الدوارة في فالة الضخ.



- 1 نافذة السحب المشبّكة
- 2 فوهة فالة الدفع

معلومات الخطر

- عند نقل أو تخزين الدراجة المائية اضبط دائما مقبض محبس الوقود على وضع "الإيقاف"، وإلا قد يتسرب البنزين من المَكْرَبِن.



- لا تقم أبداً بتشغيل المحرك أو تركه في وضع التشغيل لأي مدة زمنية في مكان مغلق. فإن غازات العادم تحتوي على أول أكسيد الكربون وهو غاز لا لون له ولا رائحة له ويمكن أن يسبب فقدان الوعي والموت خلال وقت قصير. احرص دائما على تشغيل الدراجة المائية في مناطق مفتوحة.

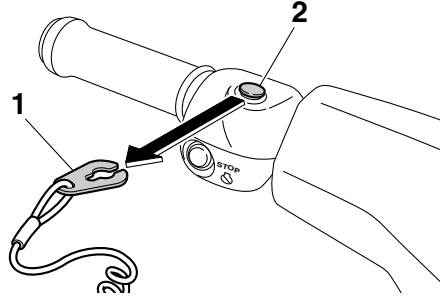
معلومات السلامة

AJU30971

قواعد الإبحار الآمن

هذه الدراجة المائية ياماها تعتبر قانونيا زورقا سريعا. تشغيل هذه الدراجة يجب أن يكون وفقا للقوانين واللوائح التي تنظم المجال المائي الذي تستعمل فيه.

- أطفئ المحرك وانزع المشبك عن مفتاح إطفاء المحرك قبل نزع البقايا والأعشاب العالقة في فالة التدفق المشبّكة.



1 المشبك

2 مفتاح إطفاء المحرك

- تجنب تدفق فالة الدفع والرؤية المحدودة أثناء امتطاء الدراجة. واضبط نفسك بسرعة على وضع الوقوف أو الاستناد على الركبتين، ولكن لا تُعرض نفسك لتدفق فالة الدفع.

تمتع بدراجتك المائية بكل مسؤولية

أنت تتقاسم المناطق التي تتمتع بها مع الآخرين ومع الطبيعة. استمتعك فيه مسؤولية معاملة الآخرين والأراضي والمياه والحياة البرية بكل احترام ولطف.

حيثما وكلما كنت تستعمل دراجتك المائية، اعتبر نفسك ضيفا على كل هؤلاء. تذكر مثلا أن صوت دراجتك هو كالموسيقى بالنسبة إليك ولكنه مجرد ضجيج بالنسبة للآخرين. و أن رشاش مسارات دراجتك يثيرك لكنه لا يثير متعة الآخرين.

تجنب قيادة الدراجة قريبا من المنازل الشاطئية ومناطق تعشيش الطيور المائية أو المجالات الأخرى للحياة البرية واحترم المسافة بينك وبين الصيادين والقوارب الأخرى والسباحين والشواطئ المأهولة. إذا كانت القيادة في هذه الأماكن لا يمكن اجتنابها، عمل ببطء واتبع القوانين.

الصيانة السليمة ضرورية لتضمن أن انبعاث العادم ومستويات الصوت هي ضمن الحدود المسموح بها قانونيا. أنت مسؤول على التأكد من أن الصيانة المنصوح بها في دليل المالك هذا قد تم إتباعها.

تذكر أن التلوث يضر المحيط. لا تتزود بالبنزين أو تضيف الزيت في مكان يمكن أن يسبب ضررا للطبيعة. اسحب الدراجة المائية بعيدا عن الشاطئ قبل التزود بالبنزين. تخلص من الماء أو مخلفات البنزين والزيت في حجرة المحرك وفقا للوائح المحلية. اترك الطبيعة المحيطة بك خلابة للناس وللحياة البرية الموجودة في مجالك المائي ، ولا تلق بالنفايات.

عند القيادة بحس من المسؤولية ومراعاة الاحترام واللطف مع الآخرين، وبذلك فإنك تساهم في بقاء مجالنا المائي مفتوح من أجل التمتع بمجموعة متنوعة من الفرص الترفيهية.

مصطلحات الدراجة المائية

سرعة الجذب

"الجذب" هو أدنى سرعة تشغيل. والخنق فيه شبه منعدم. الدراجة تكون على الماء لكن بدون مسارات مائية وراءها.

سرعة شبه ماسحة

"شبه ماسحة" هي سرعة متوسطة. مقدمة الدراجة تكون مرتفعة قليلا عن سطح الماء لكنها في حالة جريان على الماء. ولها مسارات مائية خلفية.

سرعة ماسحة

"ماسحة" هي سرعة أقوى. الدراجة ترتفع أكثر فوق سطح الماء. ولها مسارات مائية خلفية.

المقدمة

الواجهة الأمامية للدراجة المائية.

المؤخرة

مؤخرة الدراجة المائية.

اليمين

الجهة اليمنى للدراجة المائية عندما تواجه الأمام.

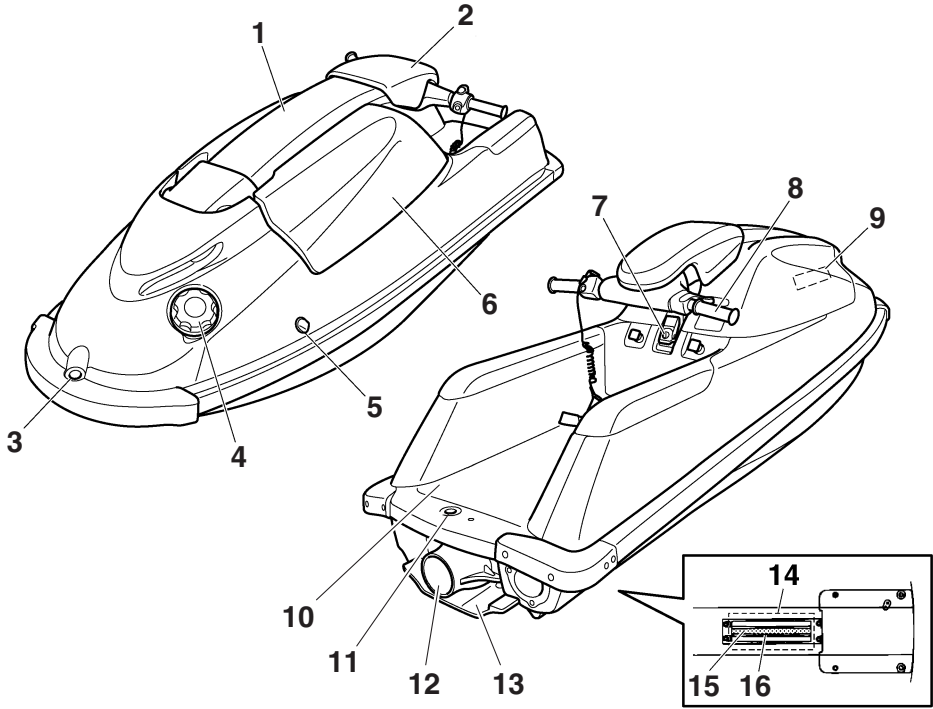
اليسرى

الجهة اليسرى للدراجة المائية عندما تواجه الأمام.

الماء الأسن

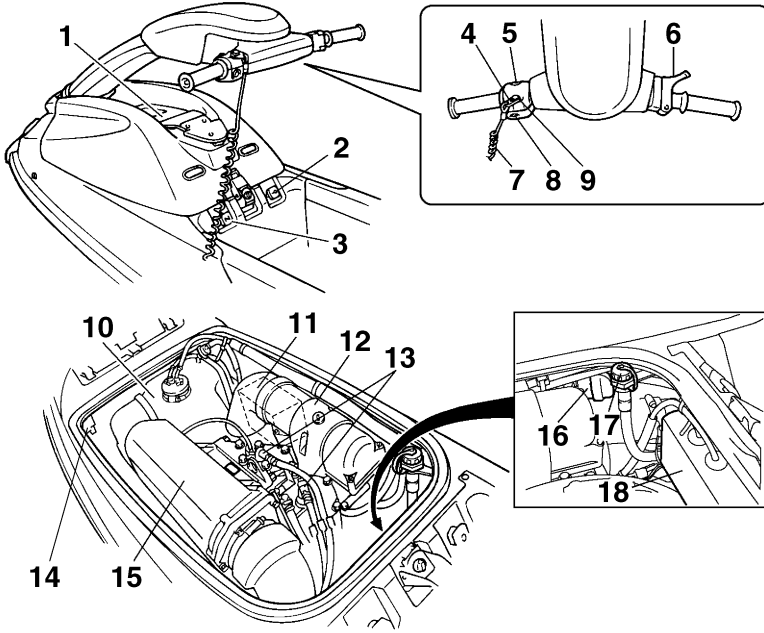
الماء المتجمع داخل حجرة المحرك.

موضع أهم المكونات



- | | | | |
|----|---------------------|---|------------------------|
| 9 | حقيبة التخزين | 1 | عامود القيادة |
| 10 | منصة القيادة | 2 | غطاء عمود القيادة |
| 11 | حلقة الحبل الخلفية | 3 | حلقة الحبل الأمامية |
| 12 | فوهة فالة الدفع | 4 | غطاء فتحة ملئ الوقود |
| 13 | لوحة الركوب | 5 | دليل مخارج ماء التبريد |
| 14 | فالة السحب | 6 | منصة الصعود |
| 15 | عامود القيادة | 7 | مرلاج الغطاء |
| 16 | نافذة السحب المشبكة | 8 | المقبض اليدوي |

الوصف



- 1 حاوية طفاية الحريق
- 2 مقبض محبس الوقود
- 3 مقبض الخنق
- 4 المشبك
- 5 مفتاح بدء التشغيل
- 6 ذراع الخانق
- 7 طوق إطفاء المحرك (السلك)
- 8 مفتاح إيقاف المحرك
- 9 مفتاح إطفاء المحرك
- 10 خزان الوقود
- 11 البطارية
- 12 كاتم الصوت
- 13 شمعة إشعال/غطاء شمعة الإشعال
- 14 فاصل الماء
- 15 كاتم الصوت
- 16 فلتر الوقود
- 17 موصل خرطوم الشطف (صفحة ٤٤)
- 18 العلبة الكهربائية

خصائص تشغيل الدراجة المائية

AJU31026

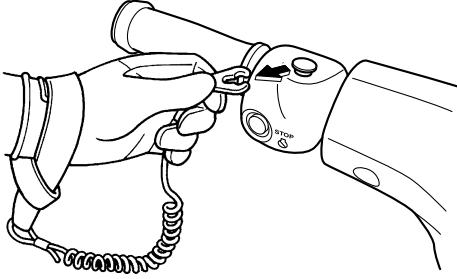
انزع طوق إطفاء المحرك بعد الانتهاء لتفادي التشغيل الإلزامي أو غير المسموح من قبل الأطفال أو الآخرين.

خصائص تشغيل الدراجة المائية

AJU31153

مفتاح إيقاف المحرك "⏹"

مفتاح إيقاف المحرك (زر أحمر) يوقف المحرك عند الضغط على المفتاح.



AJU41051

مفتاح بدء التشغيل "⏻"

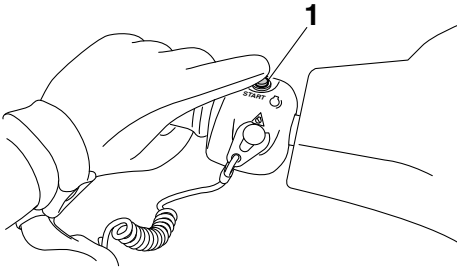
ACJ01361

تنبيه

لا تشغل المحرك أكثر من ١٥ ثانية دون تزويده بالماء فذلك يزيد من حرارة المحرك.

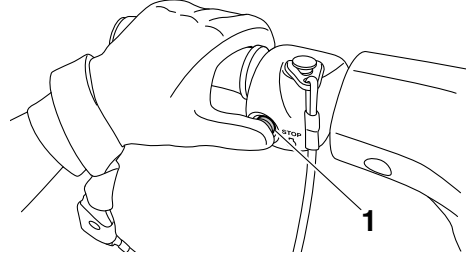
مفتاح التشغيل (زر أخضر) أي شدّل المحرك عند الضغط على المفتاح.

أفلت المفتاح ما إن يشتغل المحرك. إذا لم يشتغل المحرك خلال ٥ ثوان، أفلت مفتاح التشغيل، انتظر ١٥ ثانية ثم كرر التشغيل. تنبيه: لا تضغط أبداً على مفتاح التشغيل عندما يكون المحرك في حالة اشتغال. لا تشغل مفتاح التشغيل أكثر من ٥ ثوان و إلا فإن البطارية ستفقد الشحن والمحرك لن يشتغل. وسيتلف ذلك محرك الدراجة. [ACJ01041]



1 مفتاح بدء التشغيل

لن يبدأ المحرك في التشغيل عند إزالة الدبوس من مفتاح إغلاق المحرك.

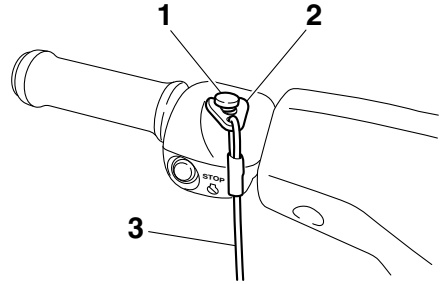


1 مفتاح إيقاف المحرك

AJU31164

مفتاح إطفاء المحرك "⏹"

مفتاح إطفاء المحرك يوقف اليا المحرك عند نزع المشبك من المفتاح، في نهاية طوق إطفاء المحرك، مثلاً في حالة سقوط السائق من الدراجة المائية. أدخل المشبك تحت مفتاح إطفاء المحرك قبل تشغيل المحرك.



1 مفتاح إطفاء المحرك

2 المشبك

3 طوق إطفاء المحرك (السلك)

خصائص تشغيل الدراجة المائية

AJU31273

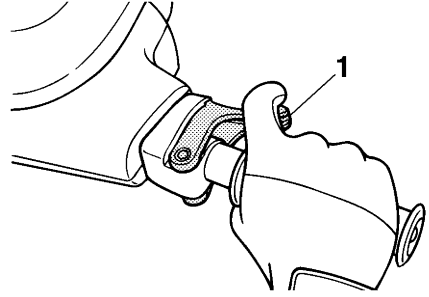
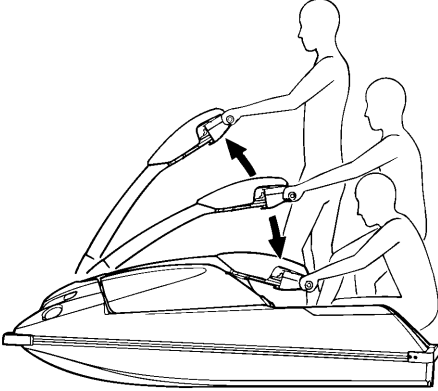
عامود القيادة

يمكن تحريك عامود القيادة لافعلى أو لاسفل لتغيير ارتفاع المقبض اليدوي.

AJU31212

ذراع الخانق

ذراع الخانق يزيد من سرعة المحرك عند الضغط على الذراع.



1 ذراع الخانق

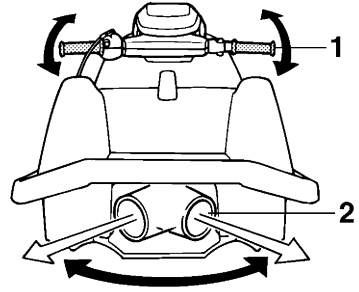
ذراع الخانق تعود آليا إلى الوضع الحيادي عند إفلاتها.

AJU35933

نظام القيادة

مقبض محبس الوقود
يمكن تحويل طريقة التزود بالوقود من خلال تشغيل مقبض محبس الوقود.

عند إمالة المقبض اليدوي في الاتجاه الذي ترغب السير فيه، فإن زاوية فوهة فالة الدافع تتغير ويتغير معها اتجاه الدراجة المائية.



1 المقبض اليدوي

2 فوهة فالة الدفع

بما أن قوة فالة الدافع تحدد درجة وسرعة الدوران، فإنه يجب استعمال الخانق دائما عند محاولة الدوران إلا في حالة سرعة الجذب.

يمكن ضبط زاوية فوهة فالة الدافع لتناسب الوضع المفضل للسائق. (انظر صفحة ٥١ للحصول على معلومات عن ضبط زاوية فوهة فالة الدافع).

خصائص تشغيل الدراجة المائية

AJU31203

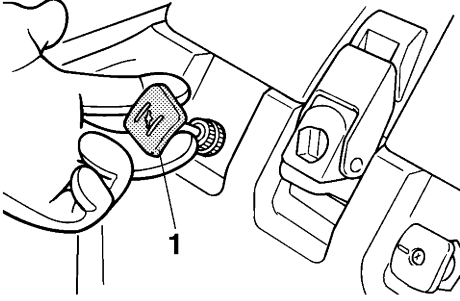
مقبض الخنق «إ|»

يمكن تشغيل مقبض الخنق للتزود بمزيج أغنى من الوقود والهواء المطلوب لتشغيل المحرك البارد.

لاستخدام الخنق:

اجذب مقبض الخانق للخارج.

ادفع مقبض الخنق للداخل لإيقاف استخدام الخانق بعد تشغيل المُحرك.

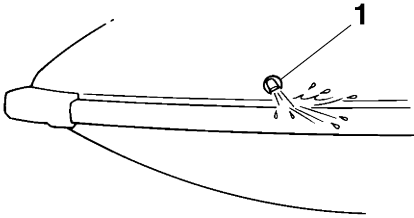


1 مقبض الخنق

AJU31224

دليل مخارج ماء التبريد

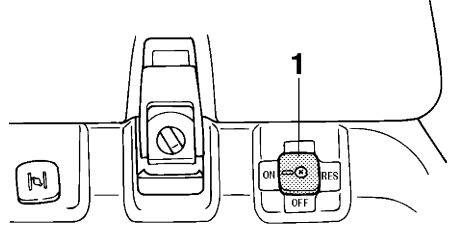
عندما يشتغل المحرك فإن بعض ماء التبريد الذي يدور في المحرك يخرج من دليل مخارج ماء التبريد.



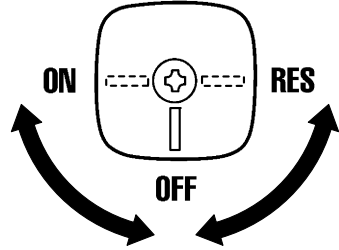
1 دليل مخارج ماء التبريد

يوجد دليل مخارج ماء التبريد على الجهة اليسرى للدراجة المائية. لفح ص السير السليم لجهاز التبريد، تأكد من خروج الماء من دليل مخرج ماء التبريد على اليمين. إذا لم يكن هناك تصريف للماء، أوقف المحرك وافحص انسداد الفوهة. (راجع صفحة ٦٠ للمزيد من المعلومات عن فالة السحب).

حدد وضع مقبض محبس الوقود من الثلاثة أوضاع التالية وفقاً لظروف الاستخدام.



1 مقبض محبس الوقود



OFF (الإيقاف):

عند تحويل مقبض محبس الوقود إلى هذا الوضع، لن يتدفق الوقود إلى المُركب. حول دائماً مقبض محبس الوقود إلى هذا الوضع عند عدم دوران المُحرك.

ON (تشغيل):

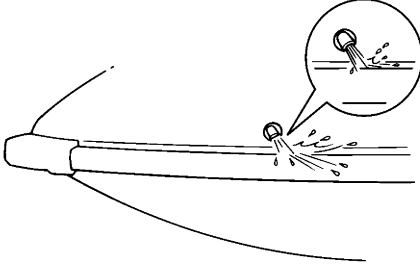
عند تحويل مقبض محبس الوقود إلى هذا الوضع، سوف يتدفق الوقود إلى المُركب. حول دائماً مقبض محبس الوقود إلى هذا الوضع عند بدء تشغيل المُحرك وتشغيل الدراجة المائية.

RES (حجز):

عند تحويل مقبض محبس الوقود إلى هذا الوضع، سوف يتوفر تخزين الوقود. حول مقبض محبس الوقود إلى هذا الوضع إذا نفذ منك الوقود عند تشغيل الدراجة المائية. عندما يحدث ذلك، تزود بالوقود مرة أخرى لضبط عند مقبض محبس الوقود وضع "التشغيل" مرة أخرى.

خصائص تشغيل الدراجة المائية

اشتغال المحرك. إذا لم يكن هناك تصريف للماء، أوقف المحرك ثم تثبت من انسداد فوهة السحب. (راجع صفحة ٦٠ للمزيد من المعلومات عن فالة السحب). تنبيه: إذا لم تستطع تحديد موضع وسبب ارتفاع درجة الحرارة، اتصل بوكيل ياماها المعتمد. مواصلة التشغيل بسرعة عالية يسبب تلفاً بالغاً للمحرك. [ACJ00042]



ملاحظة:

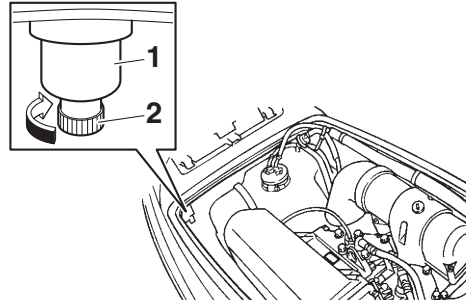
- بعد اشتغال المحرك فإن وصول الماء إلى دليل مخارج ماء التبريد يستغرق ٢٠ ثانية.
- تصريف الماء يمكن أن يكون بشكل غير مستقر عندما يسير المحرك بسرعة الفضاوة. في هذه الحالة، اكبس على الخانق قليلاً للتأكد من التصريف السليم للماء.

AJU40323

فاصل الماء

فاصل الماء يمنع الماء من دخول خزان الوقود بتجميع الماء الذي يدخل إلى خرطوم منفس خزان الوقود في حالة انقلاب الدراجة المائية.

إذا تجمع الماء في فاصل الماء، قم بتصريفه عن طريق إرخاء لولب التصريف.



1 فاصل الماء

2 لولب التصريف

لتصريف الماء من فاصل الماء:

- (١) ضع وعاءاً للتصريف أو قماشاً جافاً تحت فاصل الماء.
- (٢) أرخ لولب التصريف ببطء. جمّع الماء في وعاء للتصريف أو جفّفه بالقماش حتى لا يتسرب إلى حجرة المحرك. في حالة تسرب الماء تأكد من تجفيفه بقماش جاف.
- (٣) قم بشدّ لولب التصريف إلى أن يتوقف.

AJU31665

نظام التحذير من الحرارة الزائدة في المحرك

عند ارتفاع درجة حرارة المحرك بصورة ملحوظة، يعمل نظام التحذير من الحرارة الزائدة في المحرك وتكون سرعة المحرك محدودة إلى ٢٤٠٠ دورة/دقيقة للمساعدة في منع التلف.

عند اشتعال نظام تحذير ارتفاع حرارة المحرك، خفض سرعة المحرك فوراً وعد إلى الشاطئ وتأكد أن الماء بصدد التصريف من مخارج ماء التبريد في الدراجة المائية أثناء

المعدات

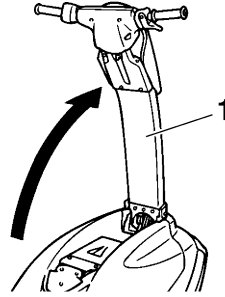
منصة الصعود

الغطاء قابل للنزع.

انزع لغطاء للوصول إلى حجرة المحرك.

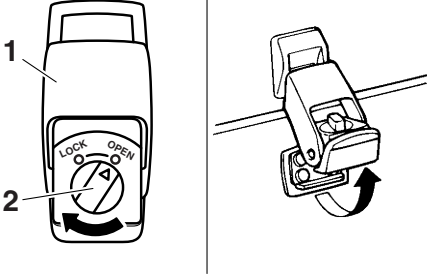
لنزع الغطاء:

(١) ارفع عامود القيادة وثبته بديوس القفل.



1 عامود القيادة

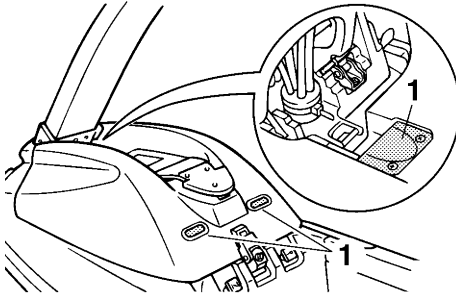
(٢) اضبط مقبض المزلاج على وضع "الفتح" ثم اجذب غطاء المزلاج لأعلى لإغلاق الغطاء.



1 مزلاج الغطاء

2 مقبض غطاء المزلاج

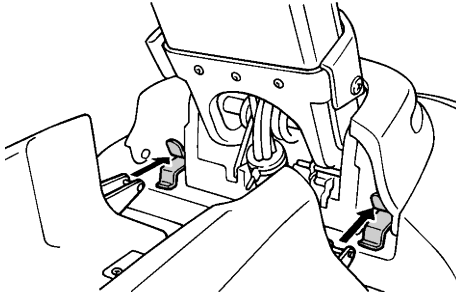
(٣) ادفع الغطاء باستخدام المقابض اليدوية الموجودة في مقدمة ومؤخرة الغطاء. ارفع الغطاء لأعلى واسحبه إلى الخلف لنزعه.



1 المقبض اليدوي

لتثبيت الغطاء:

(١) ضع الغطاء على سطح الدراجة حتى يكون النتوءان في مقدمة الغطاء متداخلين تحت النتوءين القابعيين أسفل سطح الدراجة.



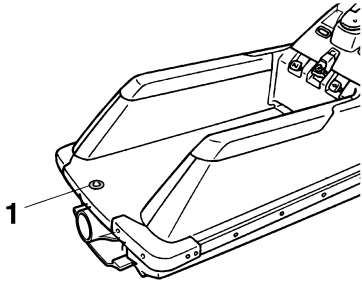
1 ديوس القفل

معدات التشغيل

AJU36012

حلقة الحبل الخلفية

تستعمل الحلقة الخلفية لشدّ حبل إلى الدراجة المائية عند إرسائها.



1 حلقة الحبل الخلفية

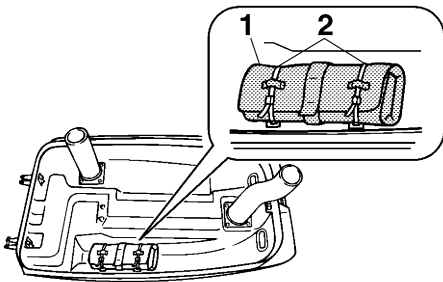
AJU31676

حقيبة التخزين

توجد حقيبة التخزين في أسفل الغطاء. تستخدم حقيبة التخزين لتخزين دليل المالك/السائق وصندوق العدة والأشياء الصغيرة الأخرى. حقيبة التخزين غير مصممة كي تقاوم الماء. إذا كنت ستحمل أشياء لا تحتل الماء، ضعها في حقيبة مقاومة للماء.

لنزع حقيبة التخزين:

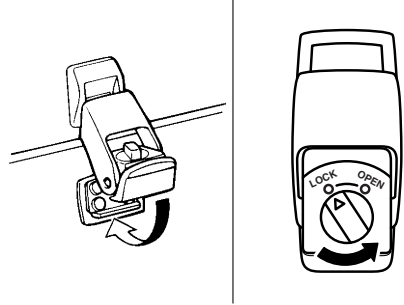
- (١) انزع الغطاء. (راجع صفحة ٢٢ حول تعليمات نزع وتثبيت الغطاء).
- (٢) حلّ الحزام ثم انزع حقيبة التخزين.



1 حقيبة التخزين

2 حزام

- (٢) ادفع مزلاج الغطاء لأسفل ثم حول المقبض إلى وضع "القفل" للإغلاق بإحكام الغطاء بشكل آمن.

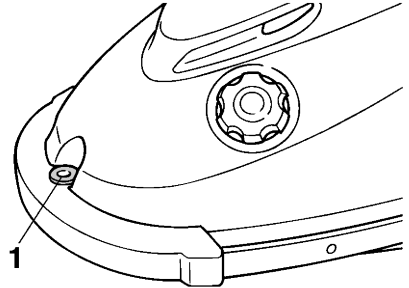


- (٣) أثناء الإمساك بعامود القيادة، حرّك دبوس القفل إلى موضع التخزين ثم اخفض عامود القيادة.

AJU36003

حلقة الحبل الأمامية

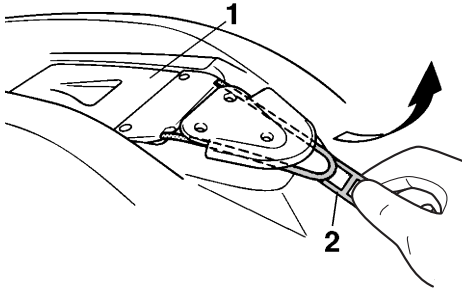
تستعمل الحلقة الأمامية لشدّ حبل إلى الدراجة المائية لنقلها أو إرسائها أو سحبها في حالة الطوارئ. (راجع صفحة ٦١ للمزيد من المعلومات عن سحب الدراجة المائية).



1 حلقة الحبل الأمامية

معدات التشغيل

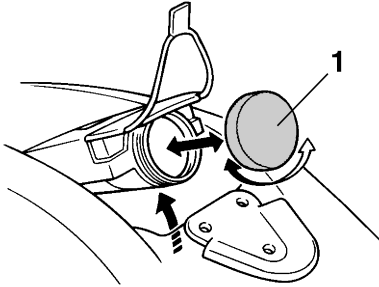
(٢) ادفع المقبض واجذب الحزام على الخلف، ثم اسحبه لأعلى.



1 حاوية طفاية الحريق
2 مقبض

(٣) ارفع حاوية طفاية الحريق حوالي ٣٠ درجة من وضع التخزين. تنبيه: لا ترفع حاوية طفاية الحريق لأعلى أكثر من ٣٠ درجة من موضع التخزين، وإلا قد تتلف الحاوية والحافطة. [ACJ00402]

(٤) قم بإرخاء غطاء حاوية طفاية الحريق ثم انزعه.



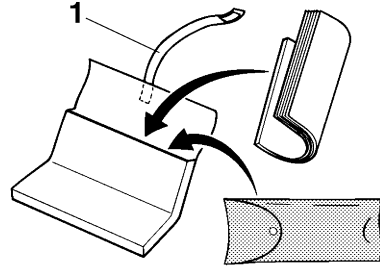
1 غطاء حاوية طفاية الحريق

لإغلاق حاوية طفاية الحريق:

- (١) أدخل طفاية الحريق في الحاوية ثم قم بتركيب غطاء حاوية طفاية الحريق بشده بإحكام غلقه حتى يتوقف عن الدوران.
- (٢) أنزل الحاوية على الغطاء حتى موضع حجرة التخزين وثبتها بالحزام.
- (٣) أثناء الإمساك بعمود القيادة، حرّك دبوس القفل إلى موضع التخزين ثم اخفض عمود القيادة.

لتركيب حقيبة التخزين:

- (١) قم بإمالة دليل المالك / السائق قليلاً لإدخاله في حقيبة التخزين ثم أضف صندوق العدة والأشياء الصغيرة الأخرى. قم بطي الحقيبة ثم لف الشريط حولها.



1 شريط

- (٢) ثبّت صندوق العدة على الغطاء وثبته بالأحزمة.
- (٣) أعد تركيب الغطاء إلى مكانه الأصلي بعناية.

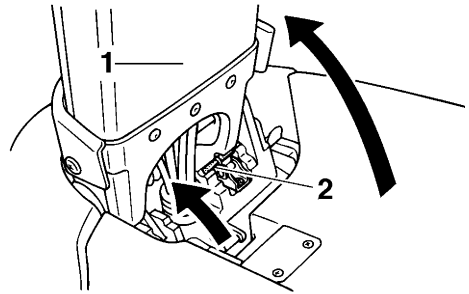
AJU41004

حاوية طفاية الحريق

توجد حاوية طفاية الحريق في الغطاء.

لفتح حاوية طفاية الحريق:

- (١) ارفع عمود القيادة وثبته بدبوس القفل.



1 عمود القيادة
2 دبوس القفل

احتياجات التشغيل والنقل

● تحقق من أن فوهة البنزين لها نفس المعرف عند التزود بالوقود.

مزيج البنزين

يوجد نوعان من مزيج البنزين: مزيج البنزين المحتوي على الإيثانول ومزيج البنزين المحتوي على الميثانول.

يمكن استعمال مزيج البنزين المحتوي على الإيثانول إذا كان محتوى الإيثانول لا يتجاوز ١٠ ٪ ويخضع البنزين إلى الحد الأدنى من الأوكتين. إن E-٨٥ هو مزيج وقود يحتوي على ٨٥ ٪ من الإيثانول ويجب عدم استعماله لهذه الدراجة المائية. كل مزيج الإيثانول المحتوي على أكثر من ١٠ ٪ يمكن أن يتلف نظام الوقود أو يسبب مشاكل في أداء المحرك.

ياماها لا تنصح باستعمال مزيج البنزين المحتوي على الإيثانول لأنه يتلف نظام الوقود أو يسبب مشاكل في أداء المحرك.

AJU31873

مُحرك زيت ثنائي الأشواط

زيت المحرك الموصى به:

زيت محرك خارجي W-٢ YAMALUBE أو
W٢-TC من أو ما يعادله

إذا لم يكن مُحرك زيت W-٢ YAMALUBE متوفراً، يمكن استخدام زيت محرك آخر ثنائي الأشواط ذي تصنيف W٢-TC معتمد من NMMA.

AJU31903

مزج الوقود بالزيت

ACJ00332

تنبيه

تأكد أن البنزين والزيت مُمزجين تماماً بالنسبة الصحيحة وإلا فقد يتسبب ذلك في ضرر بالغ للمُحرك.

لمزج الوقود وزيت المُحرك:

(١) صب زيت مُحرك ثنائي الأشواط في حاوية نظيفة ثم أضف البنزين.

نسب الوقود إلى الزيت (بنزين إلى زيت)
فترة تشغيل المحرك (أولاً ملاً خزانين):

١:٢٥

بعد فترة التشغيل:

١: ٥٠

متطلبات الوقود وزيت المُحرك

AJU31793

AJU44841

الوقود

AWJ00283



● البنزين و أبخرته قابلة للاشتعال بدرجة كبيرة. لتفادي الحريق والانفجار وللتقليل من خطر الجروح عند التعبئة، اتبع التعليمات التالية.

● البنزين سام ويمكن أن يسبب الجروح أو الموت. احمل البنزين بحذر كبير. لا تسحب مطلقاً البنزين بالسيفون من خلال فمك. إذا ابتلعت بعض البنزين أو استنشقت كمية كبيرة من بخار البنزين أو دخل البنزين في عينيك، راجع الطبيب فوراً. إذا انسكب البنزين على جلدك، اغسله بالماء والصابون. إذا انسكب البنزين على ملابسك، غيرها فوراً.

ACJ00322

تنبيه

● لا تستعمل البنزين المحتوي على الرصاص. البنزين المحتوي على الرصاص يتلف المحرك.
● تجنب دخول الماء والملوثات إلى خزان الوقود. الوقود الملوث يضعف أداء المحرك ويتلفه. استعمل البنزين النقي المحفوظ في صهريج نظيف.

الوقود الموصى به:

بنزين عادي خالي من الرصاص مع درجة قصوى من الأوكتين بين ٨٦

(رقم مضخة الأوكتين) $\frac{2}{(R + M)}$
(رقم بحث الأوكتين) ٩٠



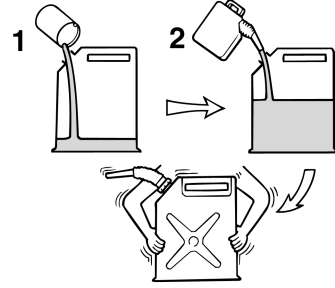
ملاحظة:

● تحدد هذه العلامة الوقود الموصى به لهذه الدراجة المائية كما هو محدد في اللائحة الأوروبية (EN٢٢٨).

احتياجات التشغيل والنقل

- (٦) توقف عن التعبئة عندما يصل مستوى الزيت إلى قرب قمة خزان الزيت. لا تقم بتعبئة أنبوب الملاء لأن البنزين يتمدد بفعل الحرارة، فإن حرارة المحرك أو الشمس يمكن أن تسبب تسرب الوقود من الخزان. لا تترك الدراجة المائية تحت أشعة الشمس عندما يكون الخزان ممتلئاً.
- (٧) امسح الوقود المتسرب فوراً بقطعة قماش جافة.
- (٨) قم بتثبيت غطاء فتحة تعبئة الوقود بإحكام عن طريق شده بعناية حتى تتوقف.
- (٩) أعد تركيب الغطاء إلى مكانه الأصلي بعناية.

(٢) تمرجهما تماماً وترج الحاوية من جانب لآخر.



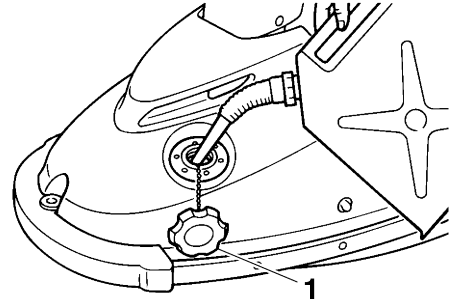
- 1 مُحرك زيت ثنائي الأشواط
2 البنزين

AJU31917

تعبئة خزان الوقود

لتعبئة الخزان بالوقود:

- (١) قبل التعبئة، أطفئ المحرك. لا تجلس أو تقف فوق الدراجة المائية. لا تتزود مطلقاً بالوقود عند التدخين أو التواجد قرب الشرر أو اللهب أو مصادر الاشتعال الأخرى.
- (٢) ضع الدراجة المائية في مكان فيه تهوية وفي وضع أفقي.
- (٣) انزع الغطاء ثم افحص مستوى الوقود. (راجع صفحة ٣٢ حول تعليمات نزع وتثبيت الغطاء).
- (٤) أرخ غطاء فتحة ملء الوقود وأنزعها.



- 1 غطاء فتحة ملء الوقود
(٥) أملأ الخزان ببطء.

سعة خزان الوقود:

الإجمالي:

١٨ لتر (٤,٨ غ. امريكي، ٤,٠ غ. انكليزي)

الاحتياطي:

٥,٥ لتر (١,٥ غ. امريكي، ١,٢ غ. انكليزي)

احتياجات التشغيل والنقل

AJU33424

النقل

AWJ00751



اضبط مقبض محبس الوقود على وضع "الإيقاف" عند نقل الدراجة المائية، لتفادي تسرب الوقود داخل المحرك أو حجرة المحرك ويسبب إتلافاً خطيراً.

AJU40022

تصريف الماء الأسن

ACJ01302

تنبيه

لا تشغل المحرك بالخنق الكامل عندما يبقى الماء الأسن داخل حجرة المحرك. الماء الأسن يمكن أن يتسرب إلى المحرك ويسبب إتلافاً خطيراً.

AJU40922

تصريف الماء الأسن في الماء

تبقى كمية قليلة من الماء في حجرة المحرك بعد تصريف الماء الأسن في المياه. لإزالة الماء الأسن تماماً، اسحب الدراجة من الماء وجفف أي رطوبة متبقية في حجرة المحرك بقطعة قماش جافة.

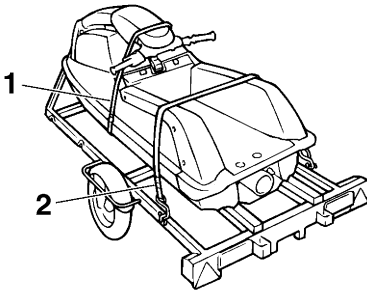
جهاز فالة تفرغ الماء الأسن

عند اشتغال المحرك، تسحب فالة التفرغ الماء الأسن المتجمع داخل حجرة المحرك وتفرغه عن طريق فوهة فالة الدفع.

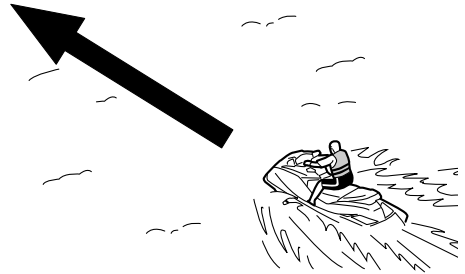
لتصريف الماء الأسن في الماء:

سر بالدراجة المائية في خطٍ مستقيم وفوق مستوى سرعة المسح على ظهر الماء لمدة دقيقتين. تنبيه: لا تشغل المحرك بالخنق الكامل إلا بعد دقيقة على الأقل من إعادة تشغيل المحرك. لأن الماء الأسن يمكن أن يتدفق إلى المحرك ويتسبب في تلف بالغ. [ACJ00554]

عند نقل الدراجة المائية على مقطورة، يجب تثبيت حلقة الحبل الأمامي والخلفي للدراجة المائية في المقطورة بالحبال أو ربطها بأحزمة التثبيت. استخدم سلك الحبل المطاطي لتثبيت عمود القيادة للدراجة المائية. تنبيه: لا تتم بتثبيت عمود القيادة بالحبال أو تشده لأسفل لتثبيته في المقطورة. ولا تنقل أيضاً الدراجة المائية وعمود القيادة لأعلى. وإلا، فيمكن أن يتلف عمود القيادة. لف أجزاء الأربطة أو الأحزمة التي تلامس الدراجة المائية بقطعة قماش لتفادي خدش أو تلف الدراجة. [ACJ00633]



- 1 سلك الحبل المطاطي
- 2 الشد لأسفل



بدء تشغيل المحرك

الفشل في بدء تشغيل المحرك يمكن أن يسبب في تقليص عمر المحرك أو إتلافه.

بدء تشغيل المحرك أساسي لجعل كل مكونات المحرك تتهيأ للسماح باشتغال سليم. هذه العملية تضمن التشغيل السليم وطول عمر المكونات.

لبداء تشغيل المحرك:

- (١) املاً خزان الوقود بالوقود بنسبة وقود إلى زيت تبلغ ١:٢٥. (انظر صفحة ٢٥ "مزج الوقود بالزيت" و"تعبئة خزان الوقود" لمعلومات عن تعبئة خزان الوقود).
- (٢) نزل الدراجة إلى الماء وابدأ بتشغيل المحرك. (انظر صفحة ٣٦ للحصول على معلومات حول بدء تشغيل المحرك).
- (٣) خلال الخمس دقائق الأولى، شغل المحرك في مستوى وضع سرعة التباطؤ.
- (٤) بالنسبة لتعبئة خزان الوقود بالوقود لأول مرة، اضغط على ذراع الخانق ببطء ثم شغل على ٤/٣ خنق أو أقل.
- (٥) املاً خزان الوقود مرة أخرى بالوقود بنسبة وقود إلى زيت تبلغ ١:٢٥ ثم شغل مع المحرك على أي سرعة. بعد اتمام بدء تشغيل المحرك، املاً الخزان بالوقود بنسبة وقود إلى زيت تبلغ ١:٥٠. ويمكن تشغيل الدراجة المائية بصورة طبيعية.

فحوصات قبل البدء تشغيل المحرك

AJU31982

AWJ00412



عدم فحص وصيانة الدراجة المائية بعناية يزيد من خطر تلفها. لا تشغل الدراجة إذا واجهت أي مشاكل. إذا لم تتمكن من حل المشكلة من خلال تعليمات دليل المالك هذا، راجع وكيل ياماها معتمد.

AJU41234

قائمة فحوصات ما قبل التشغيل

قبل استعمال هذه الدراجة المائية، تأكد من الفحوصات التالية.

الصفحة	إجراءات الفحص	الفحص
		قائمة فحوصات ما قبل التشغيل
٣٠	قم بتنظيف حجرة المحرك. افحص وجود أي تلف في حجرة المحرك.	مقصورة المحرك
٣٠	افحص وجود تسرب في جهاز الوقود. فحص مستوى الوقود في خزان الوقود.	جهاز الوقود
٣١	افحص الماء في فاصل الماء.	فاصل الماء
٣١	افحص وجود أي تلف أو أعطال في وحدة المحرك الخارجية.	فحص وحدة المحرك
٣١	افحص وجود ماء أسن داخل حجرة المحرك.	الماء الأسن
٣١	افحص أطراف البطارية ومستوى الالكتروليت.	البطارية
٣٢	افحص جهاز القيادة من أجل التشغيل السليم.	نظام القيادة
٣٢	افحص ذراع الخانق من أجل التشغيل السليم. افحص التشغيل الحر لذراع الخانق.	ذراع الخانق
٣٣	افحص وجود أي تلف في طوق إطفاء المحرك (السلك).	طوق إطفاء المحرك (السلك)
٣٣	افحص مفتاح بدء التشغيل ومفتاح إيقاف المحرك ومفتاح إطفاء المحرك من أجل التشغيل السليم.	المفاتيح
٣٣	تأكد من عدم تلف حقيبة التخزين ومن عدم تجمع الماء فيها. تأكد من عدم تلف حقيبة التخزين وتثبيتها بإحكام.	حقيبة التخزين
٣٣	تأكد من عدم وجود تلف أثناء فحص حاوية طفاية الحريق.	حاوية طفاية الحريق
٣٤	افحص ظروف طفاية الحريق.	طفاية الحريق
٣٤	تأكد من وجود معدات السلامة المصادق عليها على متن الدراجة المائية.	معدات السلامة
٣٤	افحص وجود أي تلف على ظهر الدراجة وهيكلها.	ظهر الدراجة وهيكلها
٣٤	افحص انسداد قالة السحب أو تلفها.	قالة السحب
٣٤	تأكد من غلق الغطاء بعناية.	الغطاء
		فحوصات ما بعد التشغيل
٣٤	تأكد أن الماء يخرج من فتحة ماء التبريد عند اشتغال المحرك.	دليل مخارج ماء التبريد

ملاحظة:

لضمان السلامة والاعتمادية، يمكن القيام بفحوصات ما قبل التشغيل عند كل استعمال للدراجة المائية.

فحوصات قبل البدء تشغيل المحرك

AJU32282

تأكد من عدم وجود أي تلف أو تسرب أو أي أعطال أخرى في جهاز الوقود.

افحص:

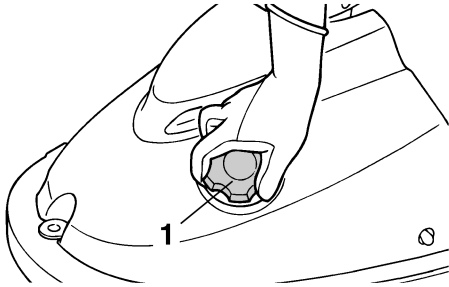
- تسرب من المكربن
- تلف غطاء فتحة الملاء وحافضة الوقود
- أي مياه أو أوساخ في الوقود بخزان الوقود
- أي تلف أو تسرب في خزان الوقود
- أي تسرب أو تلف في خراطيم وتوصيلات الوقود
- تسرب في فلتر الوقود
- تسرب في محبس الوقود
- أي تسرب في خرطوم متنفس خزان الوقود

تحرير الضغط في خزان الوقود

تحرير الضغط في خزان الوقود قبل الاستخام كل مرة.

لتحرير الضغط في خزان الوقود:

- (1) أفلت غطاء فتحة ملئ الوقود ببط وانزعه لتحرير أي ضغط في خزان الوقود.



1 غطاء فتحة ملئ الوقود

- (2) قم بتثبيت غطاء فتحة تعبئة الوقود بإحكام عن طريق شده بعناية حتى تتوقف.

AJU32365

فحص مستوى الوقود

فحص مستوى الوقود في خزان الوقود.

تزود بالوقود عند الاقضاء. (راجع صفحة ٢٦ للمزيد من المعلومات عن كيفية التزود بالوقود).

AJU34208

فحص جهاز الوقود

AWJ00382



تحذير

نقاط فحوصات ما قبل التشغيل

AJU40686

فحوصات قبل تشغيل المحرك

قم بفحوصات ما قبل التشغيل الموجودة في قائمة الفحوصات عندما تكون الدراجة على الأرض.

للقيام بفحوصات قبل تشغيل المحرك:

- (1) انزع الغطاء. (راجع صفحة ٢٢ حول تعليمات نزع وتثبيت الغطاء).
- (2) قم بالفحوصات وتأكد من عدم وجود أعطال أو مشاكل أخرى.
- (3) بعد الانتهاء من هذه الفحوصات، ثبت الغطاء في موضعه الأصلي.

AJU32334

فحص حجرة المحرك

AWJ00462

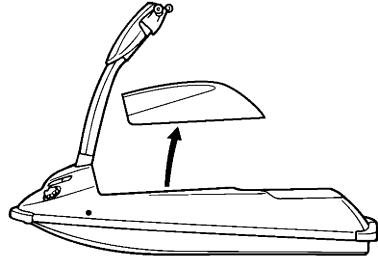


تحذير

عدم تنفيس حجرة المحرك يمكن أن يتسبب في حريق أو انفجار. لا تشغل المحرك عند وجود تسرب للوقود.

قم بتنفيس حجرة المحرك. اترك حجرة المحرك مفتوحة لبعض الدقائق لخروج أبخرة الوقود.

تأكد من عدم وجود تلف في حجرة المحرك.



AJU34208

فحص جهاز الوقود

AWJ00382



تحذير

تسرب الوقود يمكن أن يسبب حريقاً أو انفجاراً.

- افحص تسرب الوقود بانتظام.
- عند وجود أي تسرب للوقود، أصلح جهاز الوقود عند ميكانيكي مختص. التصليح الخاطئ يجعل تشغيل الدراجة غير آمن.

فحوصات قبل البدء تشغيل المحرك

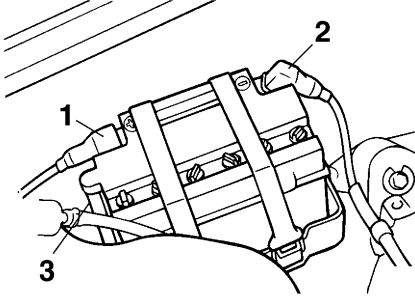
انفجار إذا كان خرطوم المنفس تالفاً أو مسدوداً أو غير

موصول بصورة صحيحة. [AWJ00452]

AJU32424

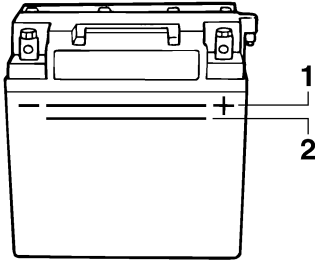
فحص فاصل الماء

تأكد من عدم تجمع الماء داخل فاصل الماء. إذا تجمع الماء قم بتصريفه. (راجع صفحة ٢١ للمزيد من المعلومات عن تصريف الماء من فاصل الماء).



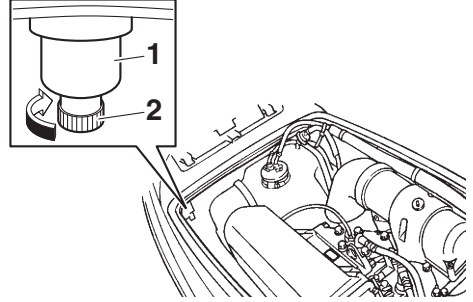
- 1 نهاية البطارية الموجبة (+): سلك أحمر
- 2 نهاية البطارية السالبة (-): سلك أسود
- 3 علامة المستوى الأسفل

تأكد من أن مستوى الإلكتروليت هو بين علامات المستوى الأقصى والأدنى. **تحذير!** لا تشغل الدراجة المائية مطلقاً إذا لم تكن البطارية مشحونة بصورة كافية لتشغيل المحرك أو إذا كانت فيها علامات انخفاض الشحن. فقدان شحن البطارية يمكن أن يترك عالقاً. [AWJ01241]



- 1 علامة المستوى الأعلى
- 2 علامة المستوى الأسفل

تأكد أن البطارية موضوعة في مكانها بعناية.



- 1 فاصل الماء
- 2 لولب التصريف

AJU40182

فحوصات وحدة المحرك

افحص وجود أي تلف أو أعطال في وحدة المحرك الخارجية.

AJU41012

فحص الماء الأسن

افحص وجود ماء أسن داخل حجرة المحرك. عند تجمع الماء في حجرة المحرك جففه جيداً بقطعة قماش جافة. تنبيه: يمكن للماء الرائد أن يتدفق إلى حجرة المحرك ويتسرب داخل المحرك ويسبب تلفاً بالغا. [ACJ00342]

AJU32485

فحص البطارية

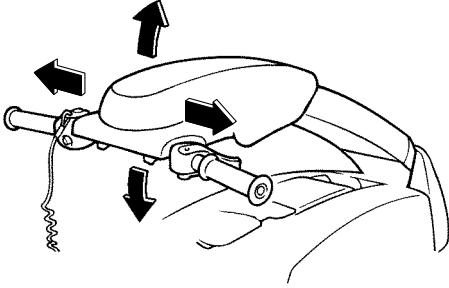
تأكد من عدم وجود تلف في توصيلات البطارية وخرطوم المنفس وأن رؤوس أسلاك البطارية وخرطوم المنفس موصولة بصورة صحيحة. **تحذير!** يمكن نشوب حريق أو

فحوصات قبل البدء تشغيل المحرك

AJU32623

فحص عامود القيادة

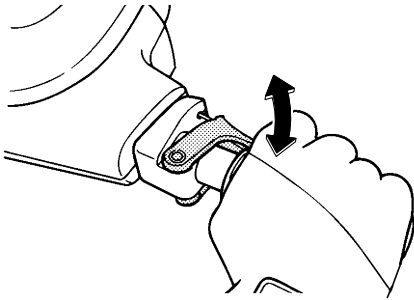
قم بتدوير عامود القيادة لأعلى وأسفل عدة مرات وتأكد من أن التشغيل سلس وغير مقيد من خلال كامل العملية وأن الحركة الحرة غير مفرطة. وتأكد أيضاً أن عامود القيادة لا يوجد به حركة جانبية.



AJU32595

فحص ذراع الخانق

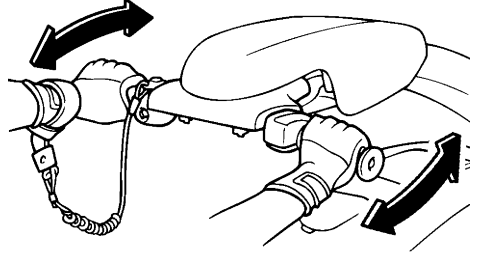
شغل ذراع الخانق مرات عديدة وتأكد أن التشغيل سلس خلال كامل العملية. تأكد أيضاً من أن ذراع الخانق يعود إلى وضع الحياد أوتوماتيكياً عند تسريحه. تأكد أيضاً من وجود المساحة الكافية للحركة لذراع الخانق عندما يكون ذراع الخانق في وضع الحياد.



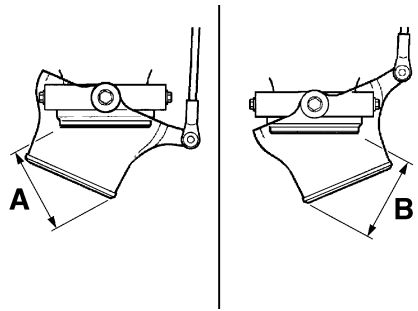
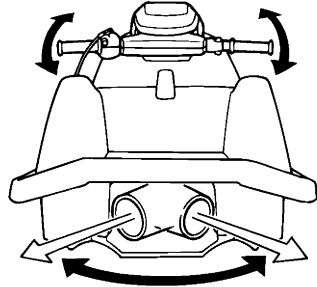
AJU32614

فحص جهاز القيادة

قم بتدوير المقبض اليدوي إلى اليمين وإلى اليسار مرات عديدة لتأكد من أن التشغيل سلس وغير مقيد خلال كامل العملية وأن الحركة الحرة غير مفرطة.



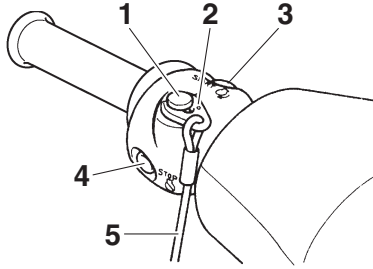
قم بتدوير المقبض اليدوي إلى أقصى اليمين وإلى أقصى اليسار لتأكد من أن فوهة فالة الدفع تتحرك عند دوران المقبض وأنه لا يوجد اختلاف بين مستوى الدوران إلى أقصى اليمين وإلى أقصى اليسار.



الاختلاف بين مستوى الدوران إلى أقصى اليمين وإلى أقصى اليسار بالنسبة لفوهة فالة الدفع (المسافة "أ" و"ب"):
5 مم أقصى مسافة (٢٠ بوصة)

فحوصات قبل البدء تشغيل المحرك

افحص مفتاح بدء التشغيل ومفتاح إيقاف المحرك ومفتاح إطفاء المحرك من أجل التشغيل السليم. (راجع صفحة ١٨ للمزيد ١٨ من المعلومات عن كيفية تشغيل هذه المفاتيح).



- 1 مفتاح إطفاء المحرك
- 2 المشبك
- 3 مفتاح بدء التشغيل
- 4 مفتاح إيقاف المحرك
- 5 طوق إطفاء المحرك (السلك)

لفحص تشغيل المفاتيح:

- (١) اضغط على مفتاح بدء التشغيل لتتأكد من انطلاق تشغيل المحرك.
- (٢) عندما يشتغل المحرك، اضغط على مفتاح إيقاف المحرك لتتأكد من إيقاف تشغيل المحرك.
- (٣) أعد تشغيل المحرك ثم اسحب طوق إطفاء المحرك (السلك) لسحب المشبك من مفتاح إيقاف المحرك لتتأكد من أن المحرك يتوقف فوراً.

AJU41211

فحوصات حقيبة التخزين

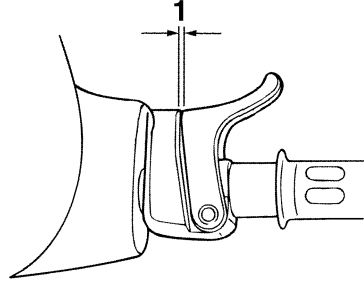
تأكد من عدم تلف حقيبة التخزين ومن عدم تجمع الماء فيها. تأكد كذلك من عدم تلف حقيبة التخزين وتثبيتها بإحكام. (راجع صفحة ٢٣ للمزيد من المعلومات عن حقيبة التخزين).

AJU41072

فحوصات حاوية طفاية الحريق

تأكد أن حاوية طفاية الحريق غير تالفة ومثبتة بإحكام في مكانها. (انظر صفحة ٢٤ للحصول على معلومات عن حاوية طفاية الحريق).

تأكد أيضاً من وجود المساحة الكافية للحركة الحرة لذراع الخانق عندما يكون ذراع الخانق في وضع الحياض.



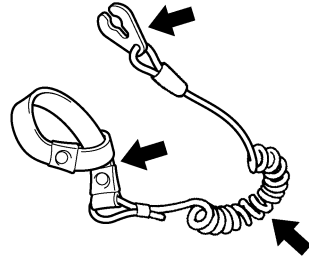
1 الحركة الحرة لذراع الخانق

الحركة الحرة لذراع الخانق:
٧،٠-؛ ١٠،٠ مم (٢٨،٠-؛ ٣٩،٠ بوصة)

AJU32664

فحص طوق إطفاء المحرك (السلك)

تأكد من عدم تلف طوق إطفاء المحرك. قم بتغيير الطوق إذا كان تالفاً. تحذير! لا تحاول أبداً إصلاح طوق إطفاء المحرك أو ربطه ببعضه. لأنه يمكن ألا ينسحب بصورة عادية عندما يقع السائق مما يجعل الدراجة تواصل اشتغالها ويسبب حادثاً. [AWJ01221]



AJU41021

فحص المفاتيح

ACJ01361

تنبيه

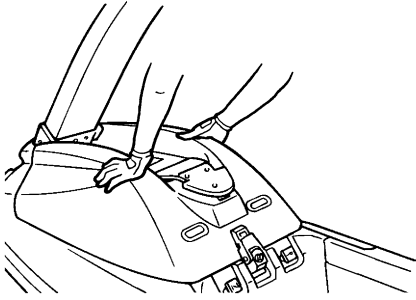
لا تشغل المحرك أكثر من ١٥ ثانية دون تزويده بالماء لذلك يزيد من حرارة المحرك.

فحوصات قبل البدء تشغيل المحرك

AJU40703

فحص هيكل الدراجة

تأكد أن الغطاء مخلق بإحكام. (انظر صفحة ٢٢ لمزيد من المعلومات عن الغطاء).



AJU40146

فحوصات ما بعد التشغيل

قم بفحوصات ما بعد تشغيل المحرك الموجودة في القائمة عندما تكون الدراجة في الماء والمحرك يشتغل. للقيام بفحوصات ما بعد تشغيل المحرك:

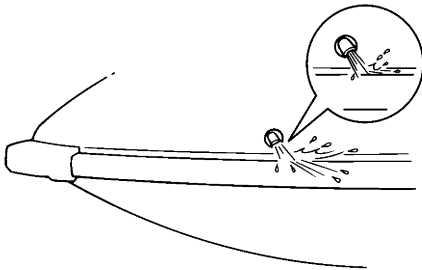
(١) اسحب الدراجة المائية إلى الماء. (راجع صفحة ٣٦ للمزيد من المعلومات عن سحب الدراجة المائية إلى الماء).

(٢) قم بالفحوصات وتأكد من عدم وجود أعطال أو مشاكل أخرى.

AJU40553

فحص فتحة ماء التبريد

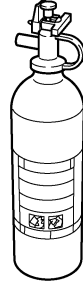
تأكد أن الماء يخرج من فتحة ماء التبريد عند اشتغال المحرك. (راجع صفحة ٢٠ للمزيد من المعلومات عن فتحات ماء التبريد).



AJU32504

فحص طفاية الحريق

تأكد من وجود طفاية حريق ممتلئة على متن الدراجة.



لفحص طفاية الحريق، راجع تعليمات مصنّع طفاية الحريق. احتفظ دائماً بطفاية الحريق في حاوية طفاية الحريق.

احمل دائماً طفاية حريق على متن الدراجة. طفاية الحريق ليست من المعدات التي تخضع إلى مقاييس بالنسبة إلى هذه الدراجة المائية. إذا كنت لا تمتلك طفاية حريق، اتصل بوكيل ياماها معتمد أو وكيل طفايات الحريق للحصول على واحدة حسب الخصائص المطلوبة.

AJU40122

فحص معدات السلامة

تأكد من وجود معدات السلامة المصادق عليها على متن الدراجة المائية.

AJU32353

فحص هيكل وظهر الدراجة المائية

افحص وجود أي تلف أو أعطال في هيكل وظهر الدراجة.

AJU32657

فحص فالة السحب

تأكد من عدم تلف فالة السحب أو انسدادها بالأعشاب والبقايا. إذا كانت فالة السحب مسدودة قم بتنظيفها. (راجع صفحة ٦٠ للمزيد من المعلومات عن فالة السحب).

لممارسة المانورة حيث تكون فيها قابلية الرؤية جيدة وحركة الزوارق اقل.

تشغيل دراجتك البحرية



قبل تشغيل دراجتك المائية، تدرب على كل التوجيهات. اتصل بوكيل ياماها معتمد إذا لم تتمكن من فهم أحد التوجيهات أو الوظائف. عدم فهم كيفية عمل أحد التوجيهات يمكن أن يسبب حادثاً أو يجعلك غير قادر على تجنب الحوادث.

تعرف على دراجتك المائية

إن تشغيل دراجتك يتطلب مهارات تُكتسب من خلال الوقت. خذ الوقت اللازم للتمكن من التقنيات الأساسية قبل محاولة القيام بالتشغيل الشديد. خذ الوقت اللازم للتمكن من التقنيات الأساسية قبل محاولة القيام بالتشغيل الشديد. إن تشغيل دراجتك المائية الجديدة يمكن أن يكون نشاطاً ممتعاً يوفر لك ساعات من الفرح. ومع ذلك، فمن الضروري أن تتعرف على طرق تشغيل الدراجة لبلوغ المهارات التي تؤمن لك الاستمتاع بالقيادة الآمنة.

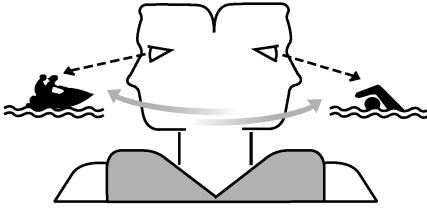
قبل تشغيل هذه الدراجة المائية، اقرأ هذا الدليل بعناية ودليل ممارسة القيادة وبطاقة تعليمات القيادة وكل القطع الموجودة على الدراجة المائية. يجب إيلاء اهتمام خاص لمعلومات السلامة بداية من صفحة ٨. هذه الأدوات من شأنها أن تساعدك على فهم الدراجة المائية وفهم عملها.

تذكر: هذه الدراجة المائية مصممة لحمل السائق فقط. لا يجب ركوب أكثر من شخص واحد على الدراجة المائية في أي وقت.

تعلم كيف تشغل دراجتك المائية

قبل تشغيل الدراجة، قم دائماً بفحوصات ما قبل التشغيل الموجودة على صفحة ٢٩. إن الوقت القصير الذي تقضيه خلال فحص الدراجة يزيدك من مستوى السلامة والاعتمادية.

راجع القوانين المحلية قبل استعمال الدراجة. حافظ على سرعة آمنة وارك مسافة آمنة بعيداً عن الأشخاص والأشياء والزوارق الأخرى. اختر منطقة واسعة



استعمل شخصاً مرافقاً—شغل مع مرافق قريب منك. راقب باستمرار وجود أشخاص أو أشياء أو زوارق أخرى في الماء. كن حذراً بالنسبة إلى الظروف التي قد تحد من قابلية الرؤية أو تحجب الآخرين عنك.

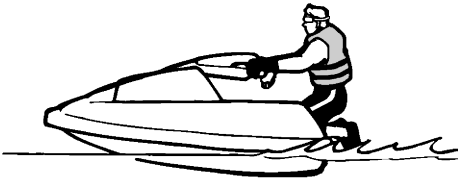
تشبث بعناية بالمقبض اليدوي واضبط نفسك على وضع الوقوف أو الاستناد على الركبتين بسرعة. وعليك دائماً الاحتفاظ بكلتا قدميك أو ركبتيك على منصة القيادة عندما تكون الدراجة المائية في حالة سير.

أوضاع التشغيل

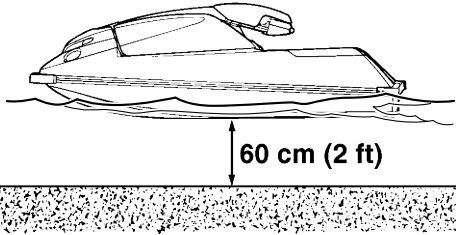
عد انطلاقتك في رحلتك بالدراجة، يمكنك اختيار وضع الاستناد إلى الركبتين أو الوقوف بناءً على سرعة الدراجة المائية ومستوى مهارتك وما تفضله. وإليك بعض الإرشادات.

وضع الاستناد إلى الركبتين

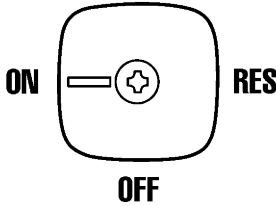
من الأسهل الحفاظ على توازنك في وضع الاستناد إلى الركبتين أكثر من وضع الوقوف. يوصى بهذا الوضع عند الانطلاق بسرعات أقل من المتوسطة. (في سرعات الأقل من المتوسطة، توجد مسارات مائية ولكن الدراجة المائية تجري وترتفع أكثر فوق سطح الماء).



عمقها أقل من ٦٠ سنتيمترا (٢ قدم) ابتداءً من قعر الدراجة لتفادي امتصاص فالة السحب للحصى مما يسبب تلف الدافع ويزيد من حرارة المحرك. [ACJ00473]



(٢) حوّل مقبض محبس الوقود على وضع "التشغيل".



(٢) قم بتثبيت طوق إطفاء المحرك (السلك) إلى معصمك الأيسر ثم ثبت المشبك إلى مفتاح إطفاء المحرك. (راجع صفحة ١٨ للمزيد من المعلومات عن كيفية تشغيل مفتاح إطفاء المحرك). **تحذير!** تأكد من تثبيت طوق إطفاء المحرك (السلك) بصورة صحيحة. لأنه يمكن ألا ينسحب بصورة عادية عندما يقع السائق مما

في السرعات البطيئة للغاية، قد يكون من الضروري أن تدعم وزن الجزء العلوي من جسمك مع إسناد مرفقيك على الحواف العليا وتدلّية قدميك في الماء.

وضع الوقوف

بعد التعامل المريح مع الدراجة المائية من وضع الاستناد إلى الركبتين، جرّب الوقوف عندما تكتسب الدراجة المائية سرعة أكبر. سيصبح الحفاظ على توازن الدراجة المائية أسهل مع زيادة السرعات، لأن فالة الدفع توفر الثبات بالإضافة إلى التحكم التوجيهي. عندما تتحرك ببطء أو تستعد للوقوف، فيحتمل أن تحتاج إلى العودة إلى وضع الاستناد إلى الركبتين للحفاظ على توازنك.



AJU32822

سحب الدراجة المائية إلى الماء

عند سحب الدراجة المائية إلى الماء، تأكد من عدم وجود حواجز حولك. إذا تم سحب الدراجة بواسطة مقطورة، يجب وجود شخص يتأكد من عدم دفع الأمواج للدراجة نحو المقطورة. بعد سحب الدراجة المائية إلى الماء حركها إلى الاتجاه الذي ترغب في الذهاب إليه.

AJU32836

بداية تشغيل المحرك في الماء

AWJ01521



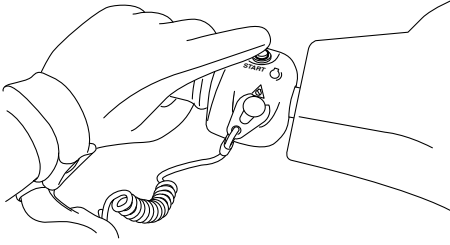
لا تستعمل الخانق إذا كان هناك أشخاص في مؤخرة الدراجة المائية. أطفئ المحرك أو اجعله في الوضع الحيادي. المياه أو الرواسب التي تخرج من فوهة فالة الدفع يمكن أن تسبب إصابة خطيرة.

لبداء تشغيل المحرك:

(١) اسحب الدراجة المائية إلى منطقة خالية من الرمال والأوساخ وعمقها ٦٠ سنتيمترا (٢ قدم) على الأقل ابتداءً من قعر الدراجة. تنبيه: لا تتجول مطلقاً في مياه

التشغيل

حادثةً أو قد يقذف السائق من فوق
الدراجة. [AWJ00592]



(٦) بعد تسخين المُحرك، اضغط على مقبض الخنق للداخل ليعود إلى موضعه الأصلي.

ملاحظة:

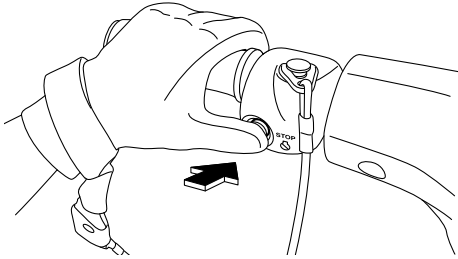
عند ترك مقبض الخنق مسحوباً للخارج، فإن المُحرك سيتوقف.

AJU32863

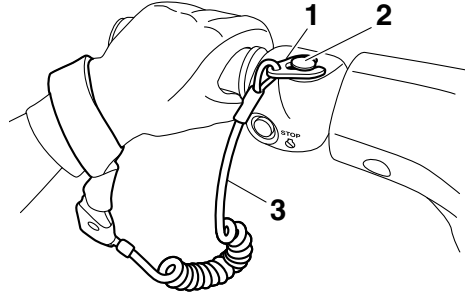
إيقاف المحرك

أفلت ذراع الخانق ثم اضغط على مفتاح إيقاف المحرك (زر أحمر) لإيقاف المحرك. تحذير! أنت تحتاج إلى الخانق للقيادة. إطفاء المحرك يمكن أن يجعلك تصطم بحواجز كنت تحاول تفاديها. إذ يمكن حدوث اصطدام تنتج عنه جروح أو موت.

[AWJ00602]



يجعل الدراجة تواصل اشتغالها ويسبب
حادثة. [AWJ00582]

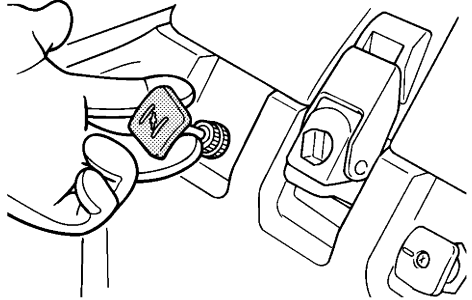


1 المشبك

2 مفتاح إطفاء المحرك

3 طوق إطفاء المحرك (السلك)

(٤) اسحب مقبض الخنق بالكامل للخارج لتشغيل المحرك البارد.



ملاحظة:

يجب عدم استعمال الخنق عندما يكون المُحرك دافئاً.
(٥) مع الضغط الخفيف على ذراع الخانق، اضغط على مفتاح بدء التشغيل (زر أخضر) لبدء تشغيل المحرك. (راجع صفحة ١٨ للمزيد من المعلومات عن كيفية تشغيل مفتاح بدء التشغيل). تحذير! لا تستخدم الخانق كثيراً عند بدء تشغيل لمُحرك وإلا قد يُسبب ذلك تسارع الدراجة بشكل غير متوقع. وقد يُسبب ذلك

مغادرة الدراجة المائية

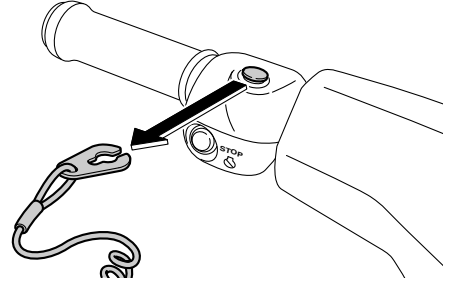
التحكم في القيادة يعتمد على الربط بين وضعية المقبض اليدوي ومقدار الخنق.

الماء المسحوب من خلال نافذة السحب المشبّكة يضخّه الدافع إلى قاله المضخّ. إن قذف الماء من المضخّ عن طريق فوهة قالة الدفع يكون اندفاعا، به تتحرك وتسير الدراجة المائية. ارتفاع سرعة المحرك، يؤدي إلى زيادة قوة الدفع التي يتم إنتاجها.

مقدار قالة الاندفاع ووضعية المقبض اليدوي يحدّدان حِدّة دورانك.

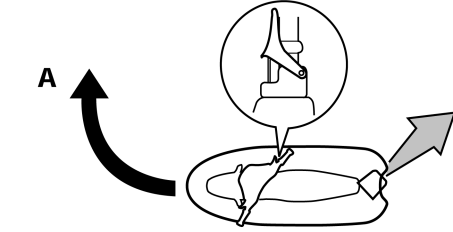
A. الخنق الزائد ينتج اندفاعا أكثر يجعل دوران الدراجة المائية حاداً.

عند مغادرة الدراجة المائية، قم بنزع المشبك من مفتاح إطفاء المحرك لتفادي التشغيل اللإرادي أو غير المسموح به من قبل الأطفال أو الآخرين.

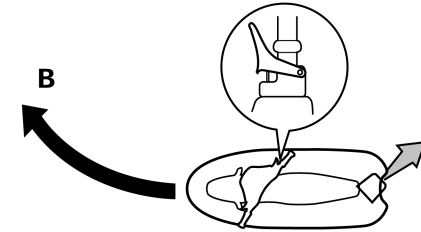
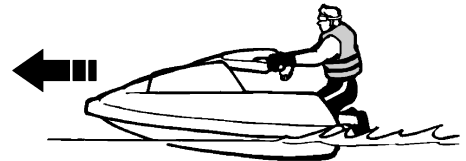


تشغيل الدراجة المائية

عندما يكون المحرك يدور، ستتحرك الدراجة المائية إلى الأمام في سرعة الصنارة حتى لو كان ذراع الخانق في وضع الغلق الكامل (محايد).



B. خنق أقلّ ينتج أقلّ اندفاعا فيجعل دوران الدراجة المائية متدرجاً أكثر.



C. إفلات ذراع الخانق كلياً يسبب اندفاعاً أقلّ. إذا كنت تسير في سرعة الجذب، فستقلص بسرعة القدرة على القيادة بدون خانق. يمكن أن تبقى لديك بعض القدرة على الدوران بعد إفلات ذراع الخانق، لكن ما أن تنخفض سرعة المحرك، لن تتقبل الدراجة تعليمات المقبض إلى أن تستعمل الخانق مرة أخرى أو إلى أن تبلغ سرعة الجذب.

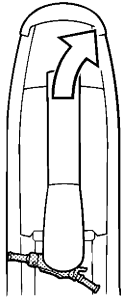
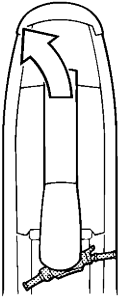
الانعطاف بالدراجة المائية



- لا تغلت الخانق إذا كنت تريد الابتعاد وتجنب الأشياء—أنت تحتاج الخانق من أجل الابتعاد. إذ يمكن حدوث اصطدام تنتج عنه جروح أو موت.
- عند السير بسرعة عالية، قم بانعطافات تدريجية أو خفض السرعة قبل الانعطاف. الدوران الحاد عند السير بسرعة عالية يمكن أن يسبب انزلاق الدراجة المائية من جانب لآخر أو دورانها السريع وقذف السائق من فوقها مما قد يصبّه بجروح.

التشغيل

مارست على لسرعة الأعلى والانعطاف الأكثر حدة، كلما تعلمت أكثر.

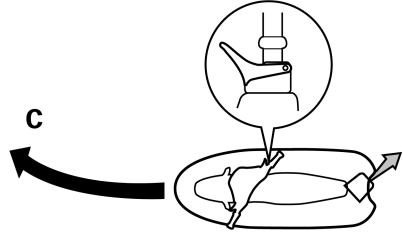


AJU33273

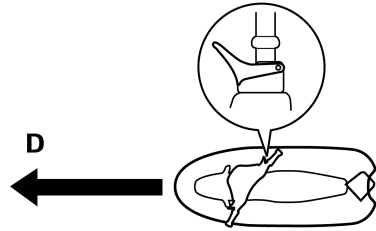
إيقاف الدراجة المائية

هذه الدراجة المائية ليست مجهزة بنظام فرامل منفصل. حيث تتوقف بفعل مقاومة الماء عند إفلات ذراع الخانق. انطلاقاً من السرعة الكاملة، تتوقف الدراجة كلياً على مسافة ٩٠ متراً تقريباً (٣٠٠ قدماً) بعد إفلات ذراع الخانق أو إيقاف المحرك، رغم أن هذه المسافة تتغير تبعاً لعدة عوامل من بينها الوزن الإجمالي وظروف المياه السطحية واتجاه الرياح. تنخفض سرعة الدراجة المائية ما أن يتم إفلات ذراع الخانق لكن تبقى الدراجة تسيير مسافة قصيرة قبل التوقف

في مستوى سرعة الجذب تستطيع الدراجة الانعطاف تدريجياً باستعمال وضع المقبض اليدوي فقط وكمية الخانق المتوفرة في وضع الحيايد.



D. إذا توقف المحرك عند الجولان فلا يوجد اندفاع. ستسير الدراجة المائية بشكل مستقيم حتى عند تدوير المقبض اليدوي.



أنت تحتاج الخانق من أجل القيادة.

للحفاظ على توازنك تعلم الانعطاف. يعتمد القدر الذي تتعلمه على حدة الانعطاف وعلى سرعة انطلاقك. وبوجه عام، كلما

تريد الاعتماد وتجنب الأشياء—أنت تحتاج الخانق من أجل
الابتعاد.

AWJ00633

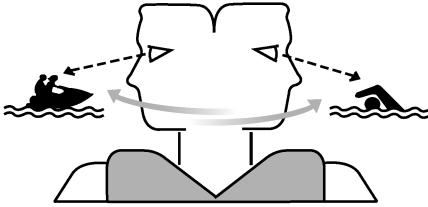


تجنب تدفق قالة الدفع والرؤية المحدودة أثناء امتطاء
الدراجة. واضبط نفسك بسرعة على وضع الوقوف أو الاستناد
على الركبتين، ولكن لا تعرض نفسك لتدفق قالة الدفع.

ACJ01341

تنبيه

لا تتجول مطلقاً في مياه عمقها أقل من ٦٠ سنتيمتراً (٢ قدم)
ابتداءً من قعر الدرّاجة لتفادي امتصاص قالة السحب
للحصى مما يسبب تلف الدافع ويزيد من حرارة المحرك.



تكون الدرّاجة المائية أقل ثباتاً وهي متوقفة أو عندما تسير
على سرعة بطيئة. يتطلب الأمر مهارة للحفاظ على الدرّاجة
المائية في الوضع الصحيح عند بدء التشغيل.

للمحافظة على ثبات الدرّاجة المائية عند الوصول إلى سرعة
متوسطة، حافظ على المركز المنخفض للجاذبية بتشغيلها
في وضع الاستناد على الركبتين.

ورغم ذلك، من الأيسر البدء في المياه الضحلة، ويجب عليك
أولاً تعلم الركوب في المياه العميقة. وسوف تقع حتماً، لذلك
كن متأكداً أنك تعرف كيف ترجع وتركب على الدرّاجة عندما
تكون بعيداً عن الشاطئ.

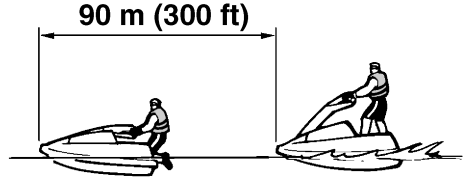
AJU33105

الركوب وبدء التشغيل في المياه الضحلة

تأكد من تعلم طريقة البداية في المياه الضحلة قبل تشغيل
الدرّاجة المائية في الماء حيث يكون الماء عميقاً لدرجة لا
تسمح لك بالوقوف فيه. (انظر صفحة ٤١ للتعرف على
كيفية بداية التشغيل في المياه الضحلة).

(١) اركب الدرّاجة المائية في مياه خالية من الأعشاب
والأوساخ وعمقها ٦٠ سنتيمتراً (٢ قدم) ابتداءً من قعر

الكلّي. إذا كنت غير قادر على التوقف في الوقت المناسب قبل
الاصطدام بحاجز، شغّل الخنق وانعطف إلى اتجاه آخر.



AWJ00723



- اترك مسافة توقّف مناسبة.
- اتخذ إجراءات فورية لتفادي التصادم. تذكر أن الدرّاجات
المائية والزوارق ليس لها فرامل.
- حافظ على سرعة آمنة واطرك مسافة آمنة بعيداً عن
الأشخاص والأشياء والزوارق الأخرى ليكون لديك الوقت
الكافي للتوقف.
- لا تطفئ المحرك عند تقليص السرعة إذ يمكن أن تحتاج
إلى قوة المحرك لتفادي زوارق أو حواجز أخرى في
طريقك.

AJU33075

الانطلاق

AWJ00712



لتفادي التصادم:

- راقب باستمرار وجود أشخاص أو أشياء أو زوارق أخرى في
الماء. كن حذراً بالنسبة إلى الظروف التي قد تحد من
قابلية الرؤية أو تحجب الآخرين عنك.
- حافظ على سرعة آمنة واطرك مسافة آمنة بعيداً عن
الأشخاص والأشياء والزوارق الأخرى.
- لا تسر مباشرة خلف الدرّاجات المائية الأخرى أو الزوارق. لا
تسر قريباً من الآخرين لتفادي رشهم أو دفع الماء عليهم.
- تجنب الانعطاف الحاد وعمليات التشغيل الأخرى التي
تجعل من الصعب على الآخرين اجتنابك أو فهم اتجاهك
المقصود. تجنب المناطق التي تحتوي على أشياء غاطسة
أو مياه ضحلة.
- اتخذ إجراءات فورية لتفادي التصادم. تذكر أن الدرّاجات
المائية والزوارق ليس لها فرامل. لا تغفل الخانق إذا كنت

التشغيل

AJU33125

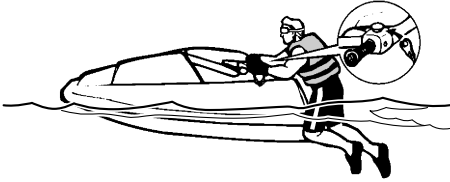
ركوب الدراجة المائية وبدء التشغيل في المياه الضحلة

AWJ01261



تأكد أن السائق مارس العودة بالدراجة من الماء إلى الشاطئ عندما يكون قرب الشاطئ قبل ركوب الدراجة. إن الشخص الذي يقوم بعدة محاولات فاشلة للعودة يصيبه التعب ويرهقه التعرض للماء مما يزيد من خطر الجروح والغرق.

(١) اسبح إلى مؤخرة الدراجة. قم بتثبيت طوق إطفاء المحرك (السلك) إلى معصمك الأيسر ثم ثبت المشبك إلى مفتاح إطفاء المحرك.



(٢) أمسك المقبض بكلتا يديك. اسحب جسمك لأعلى على منصة القيادة وحافظ على توازنك باستخدام كوعيك على الحواف العليا لزيادة القوة.



(٣) انظر في كل الاتجاهات ثم شغل المحرك ثم ابدأ في زيادة السرعة.

(٤) استمر في الضغط بجسمك على الدراجة مع زيادة السرعة.

الدراجة. تنبيه: لا تتجول مطلقاً في مياه عمقها أقل من ٦٠ سنتيمتراً (٢ قدم) ابتداءً من قعر الدراجة لتفادي امتصاص قالة السحب للحصى مما يسبب تلف الدافع ويزيد من حرارة المحرك. [ACJ00473]

(٢) قم بتثبيت طوق إطفاء المحرك (السلك) إلى معصمك الأيسر ثم ثبت المشبك إلى مفتاح إطفاء المحرك.

(٣) أمسك المقبض بكلتا يديك. ضع إحدى ركبتيك على منصة القيادة وحافظ على التوازن.



(٤) انظر في كل الاتجاهات ثم شغل المحرك ثم ابدأ في زيادة السرعة.

(٥) اسحب ركبتيك الأخرى لأعلى على منصة القيادة مع زيادة سرعة الدراجة المائية.



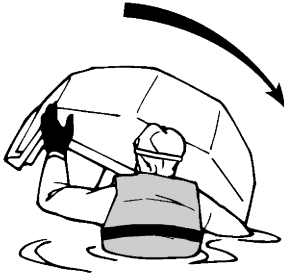
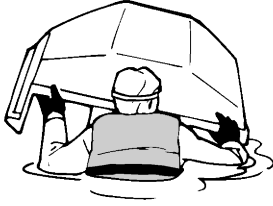
(٦) تحرك للأمام قدر الإمكان دون التداخل مع حركة المقبض اليدوي. حافظ على الجسم عمودياً على المياه مع وزنك للأمام ولأسفل.

ملاحظة:

سيصبح الحفاظ على توازن الدراجة المائية أسهل مع زيادة السرعات، لأن قالة الدفع توفر الثبات بالإضافة إلى التحكم التوجيهي.

تنبيه: لا تدر الدراجة عكس عقارب الساعة لتفادي دخول الماء إلى المحرك وإحداث تلف كبير. [ACJ00542]

(5) ضع ركبتيك على منصة القيادة وغيّر إلى وضع الارتكاز على الركبتين في أقرب وقت ممكن.



(2) ابدأ تشغيل المحرك وسر في مستوى سرعة المسح على ظهر الماء لتصريف الماء الأسن من حجرة المحرك. (راجع صفحة ٢٧ للمزيد من المعلومات عن تصريف الماء الأسن. إذا لم يبدأ المحرك بالاشتغال، راجع "سحب الدراجة المائية" في صفحة ٦١ أو "غرق الدراجة" في صفحة ٦٢). تنبيه: لا تشغل المحرك بالخنق الكامل إلا بعد دقيقة على الأقل من إعادة تشغيل المحرك. لأن الماء الأسن يمكن أن يتدفق إلى المحرك ويتسبب في تلف بالغ. [ACJ00554]

AJU33303

سحب الدراجة المائية إلى الشاطئ
لسحب الدراجة المائية إلى الشاطئ:

- (1) تأكد من عدم وجود زوارق أو سباحين أو حواجز قرب الشاطئ.
- (2) أفلت ذراع الخانق لتقليل السرعة وأبق مسافة ٩٠ متراً (٣٠٠ قدماً) عن المنطقة الشاطئية المقصودة.
- (3) اقترب من الشاطئ ببطء وأوقف المحرك قبل بلوغ أرض الشاطئ بقليل. **تحذير!** أنت تحتاج إلى الخانق للقيادة. إطفاء المحرك يمكن أن يجعلك تصطدم بحواجز كنت تحاول تفاديها. إذ يمكن حدوث اصطدام

- (6) تحرك للأمام قدر الإمكان دون التداخل مع حركة المقبض اليدوي. حافظ على الجسم عمودياً على المياه مع وزنك للأمام ولأسفل.
- (7) عندما تهبط الحلقة الأمامية وترتفع الدراجة في المياه وتصل إلى سرعة متوسطة أرجع الخانق للخلف واختر سرعتك المفضلة.

ملاحظة:

- سيصبح الحفاظ على توازن الدراجة المائية أسهل مع زيادة السرعات، لأن فالة الدفع توفر الثبات بالإضافة إلى التحكم التوجيهي.
- سوف تستغرق وقتاً أطول من الراكب الثقيل للوصول إلى السرعة المتوسطة أقل من الراكب خفيف الوزن.

AJU33205

انقلاب الدراجة المائية

AWJ00672



تحذير

- إرجاع الدراجة إلى وضعها بطريقة غير صحيحة يمكن أن يسبب جروحاً.
- تأكد من إطفاء المحرك بجذب طوق إطفاء المحرك (السلك) لنزع المشبك من مفتاح إطفاء المحرك.
 - لا تضع يداك في نافذة السحب المشبّكة.

إذا انقلبت الدراجة المائية، أدرها فوراً.

لإعادة الدراجة إلى وضعها الصحيح:

- (1) انزع المشبك من مفتاح إطفاء المحرك.
 - (2) اسبح إلى مؤخرة الدراجة. حرّك الدراجة المائية في اتجاه عقارب الساعة.
- إذا بدأت ميسرة الدراجة المقلوبة تميل، اضغط الشفير إلى الأسفل حتى تصبح الجهة اليسرى للدراجة إلى الأسفل قبل تدوير الدراجة في اتجاه عقارب الساعة.

تنتج عنه جروح أو موت. [AWJ00602] تنبيه: لا تتجول مطلقاً في مياه عمقها أقل من ٦٠ سنتيمتراً (٢ قدم) ابتداءً من قعر الدراجة لتفادي امتصاص فالة السحب للحصى مما يسبب تلف الدافع ويزيد من حرارة المحرك. [ACJ00473]

(٤) انزل من الدراجة واسحبها إلى الشاطئ.

AJU37194

التشغيل في أماكن فيها أعشاب

تجنب دائماً استعمال دراجتك المائية في مناطق فيها أعشاب كثيفة. إذا كنت لا تستطيع تجنب المناطق العشبية، اكبس على ذراع الخانق بالمرابحة ثم أرخ قبضتك على ذراع الخانق لتغيير سرعة المحرك. الأعشاب تصبح عائقاً أكبر عند التشغيل بسرعة مستقرة وبسرعة الجذب. إذا علقت الأعشاب في منطقة الفوهة، قم بتنظيف فالة السحب. (راجع صفحة ٦٠ للمزيد من المعلومات عن فالة السحب).

AJU41061

بعد إخراج الدراجة المائية من الماء

ACJ01361

تنبيه

لا تشغل المحرك أكثر من ١٥ ثانية دون تزويده بالماء فذلك يزيد من حرارة المحرك.

بعد استعمال الدراجة المائية وإخراجها من الماء، قم فوراً بتفريغ الماء المتبقي في ممرات مياه التبريد.

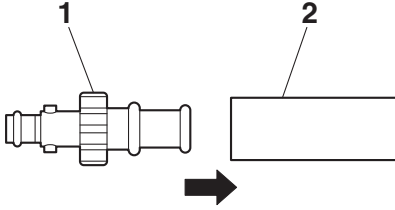
لتفريغ الماء من ممرات مياه التبريد:

(١) تأكد من أن المنطقة حول الدراجة المائية خالية ثم ابدأ بتشغيل المحرك.

(٢) أفرغ الماء المتبقي من ممرات مياه التبريد بالمرابحة بين الكبس وإفلات ذراع الخانق بسرعة لمدة ١٠ إلى ١٥ ثانية.

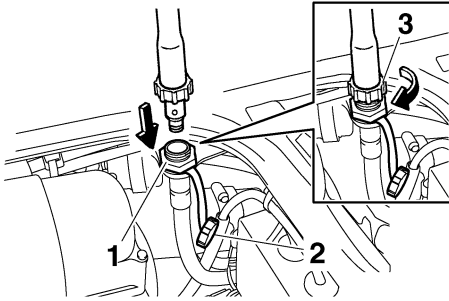
(٣) أوقف المحرك.

(٣) صل موائم خرطوم الحديقة إلى خرطوم حديقة.



- 1 موائم خرطوم الحديقة
- 2 خرطوم الحديقة

(٤) أرخ غطاء موصل خرطوم المياه الدافق وانزعه. أدخل وصلة خرطوم الحديقة داخل موصل خرطوم المياه الدافق بالضغط عليه ولفه إلى أن يتم توصيله بإحكام.



- 1 موصل خرطوم الشطف
- 2 غطاء موصل خرطوم المياه الدافق
- 3 موائم خرطوم الحديقة

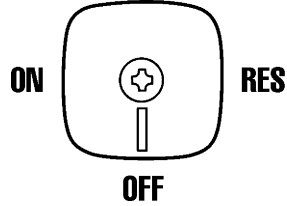
(٥) صل خرطوم الحديقة بحنفية المياه.
(٦) تأكد من أن المنطقة حول الدراجة المائية خالية ثم ابدأ بتشغيل المحرك. فور تشغيل المُحرك شغل إطلاق

الصيانة بعد التشغيل

AWJ00321



اضبط دائماً مقبض مجبس الوقود على وضع "الإيقاف" عند تخزين الدراجة المائية، وإلا قد يتسرب الوقود إلى المُحرك وحجرة المُحرك مما قد يُسبب خطر الحريق.



بعد استعمال الدراجة المائية، أخرجها دائماً من الماء ثم نظفها وخرّنها. إن ترك الدراجة لمدة طويلة في الماء يجعل من الإنتلاف التدريجي لفالة المضخ وبدن الدراجة. الكائنات البحرية والتآكل هي من بين العوامل التي تقصر عمر عدة مكونات في الدراجة المائية.

AJU3351A

تنظيف ممرات مياه التبريد بالمياه الدافق

ACJ01361

تنبيه

لا تشغيل المحرك أكثر من ١٥ ثانية دون تزويده بالماء فذلك يزيد من حرارة المحرك.

قم بتنظيف ممرات مياه التبريد لتفادي الانسداد بالملح أو الرمل أو الأوساخ.

- (١) ضع الدراجة المائية في وضع أفقي.
- (٢) انزع الغطاء. (راجع صفحة ٢٢ حول تعليمات نزع وتثبيت الغطاء).

الصيانة والتخزين

- (٧) لتقليل التآكل، قم برش هيكل الدراجة وظهرها والمحرك بمائع الصدأ.
- (٨) اترك حجرة المحرك تجف كلياً في الهواء قبل تثبيت الغطاء.
- (٩) أعد تركيب الغطاء إلى مكانه الأصلي بعناية.

AJU33688

صيانة البطارية

إذا لم تستعمل الدراجة المائية لأكثر من شهر، افصل البطارية من الدراجة وافحصها ثم خزنها في مكان بارد وجاف.

AWJ00792



سائل الكتروليت البطارية هو سائل سام وخطير وحارق. سائل الكتروليت يحتوي على حامض الكبريتيك. تجنب ملامسة العين والبشرة والملابس.

إجراءات وقائية

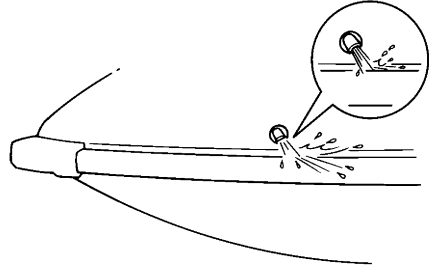
عند الملامسة الخارجية: اشطف بالماء.
عند الابتلاع: اشرب كميات كبيرة من الماء أو الحليب. ثم تابع بحليب المغنيزيم أو البيض المخفوق أو زيت النبات. راجع الطبيب فوراً.
عند ملامسة العين: اشطف بالماء لمدة ١٥ دقيقة ثم اطلب عناية طبية.

البطاريات تنتج غازات قابلة للانفجار. لا تدخن أو تجلب أي م صدر آخر من مصادر الإشعال قرب البطارية. عند استعمال أو شحن البطارية في مكان مغلق، تأكد من التهوية الجيدة للمكان. عند العمل قرب البطاريات، ارتدِ دائماً واقية عيون. لا تترك البطاريات في متناول الأطفال.

لفصل البطارية:

- (١) افصل سلك البطارية السالب (-).
- (٢) افصل سلك البطارية الموجب (+).
- (٣) افصل خرطوم المنفس.

الماء تدريجياً حتى تتسرب المياه باستمرار من دليل مخرج مياه التبريد.



(٧) شغل المحرك في مستوى السرعة المحايدة لمدة ٣ دقائق مع مراقبة ظروف المحرك. إذا توقف المحرك أثناء تدفق المياه، أوقف إطلاق المياه فوراً، ثم كرر العملية بداية من نقطة (٦). تنبيه: لا تطلق الماء إلى ممرات ماء التبريد إذا كان المحرك متوقفاً. الماء يمكن أن يرتد من خلال كاتم الصوت إلى المحرك ويتلف المحرك. [ACJ00123]

- (٨) أوقف إطلاق المياه.
- (٩) أفرغ المياه المتبقي من ممرات مياه التبريد بالمراوح بين الكبس وإفلات ذراع الخانق بسرعة لمدة ١٠ إلى ١٥ ثانية.
- (١٠) أوقف المحرك.
- (١١) انزع موانع خرطوم الحديقة وثبت بعناية غطاء موصل خرطوم المياه الدايق وقم بشده إلى أن يتوقف.
- (١٢) أعد تركيب الغطاء إلى مكانه الأصلي بعناية.

AJU40743

تنظيف الدراجة المائية

- (١) انزع الغطاء. (راجع صفحة ٢٢ حول تعليمات نزع وتثبيت الغطاء).
- (٢) اشطف المحرك وحجرة المحرك بكمية قليلة من الماء. تنبيه: لا تستعمل ماء مضغوطا بشدة عند شطف المحرك وحجرة المحرك لأن ذلك يمكن أن يسبب تلفا شديدا. [ACJ00572]
- (٣) نشف المحرك وحجرة المحرك بقماش جاف.
- (٤) اغسل هيكل الدراجة وظهرها وقالة المضخ بالماء العذب.
- (٥) نشف هيكل الدراجة وظهرها وقالة المضخ بقماش جاف.
- (٦) نشف مكونات الفيثيل والمطاط مثل حافظات حجرة المحرك باستعمال اواقى الفيثيل.

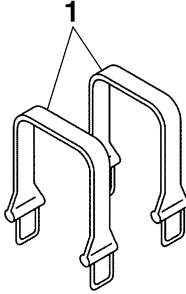
الصيانة والتخزين

ينصح بفحص فولطية البطارية وشحنها من قبل وكيل ياماها. إذا كنت تستشحن البطارية بنفسك، تأكد من قراءة وإتباع تعليمات فاحص وشاحن البطارية الذي تستعمله. تنبيه: لا تحاول شحن البطارية بسرعة كبيرة. فهذا يمكن أن

يقصر عمر البطارية. [ACJ00252]

فحص أربطة البطارية

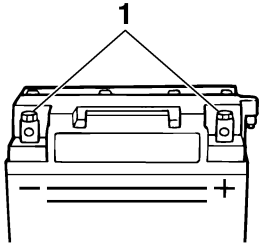
تأكد من عدم تلف أربطة البطارية.



1 أربطة البطارية

لتخزين البطارية:

- (1) نظف علبة البطارية بالماء النقي.
- (2) إذا كانت توصيلات البطارية ملوثة أو متآكلة، نظفها باستعمال فرشاة معدنية.



1 توصيلة البطارية

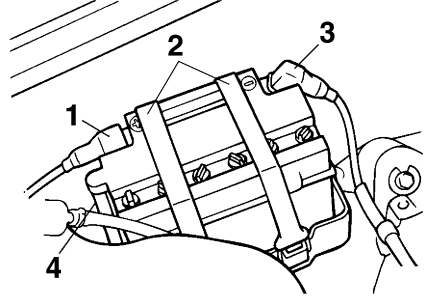
- (3) استعمال شحم مقاوماً للماء على توصيلات البطارية.

الشحم المقاوم للمياه المنصوح به:
YAMALUBE MARINE GREASE /
Yamaha Grease A

- (4) خزن البطارية في مكان بارد وجاف. تنبيه: إن تخزين البطارية في ظروف سيئة يمكن أن يسبب لها تلفاً دائماً.

افحص البطارية بانتظام. [ACJ00103]

(4) قم بفك رباط البطارية وافصل البطارية من الدراجة المائية.



- 1 نهاية البطارية الموجبة (+): سلك أحمر
- 2 أربطة البطارية
- 3 نهاية البطارية السالبة (-): سلك أسود
- 4 علامة المستوى الأسفل

فحص البطارية

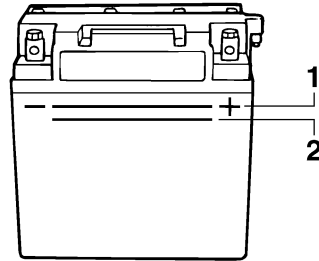
- تأكد من عدم تلف علبة البطارية.
- تأكد من عدم تآكل أو تلف كبلات البطارية.
- تأكد من عدم انسداد أو تلف خرطوم المنفس.

فحص مستوى الإلكتروليت

تأكد من أن مستوى الإلكتروليت هو بين علامات المستوى الأقصى والأدنى.

إذا كان مستوى الإلكتروليت منخفضاً، أضف الماء المقطر إلى أن يرتفع الإلكتروليت إلى المستوى المحدد. تنبيه: استعمال فقط الماء المقطر لإعادة شحن البطارية لتفادي

تقصير عمرها. [ACJ00242]



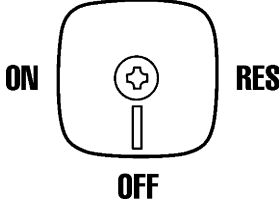
- 1 علامة المستوى الأعلى
- 2 علامة المستوى الأسفل

عند إضافة الماء المقطر، افحص فولطية البطارية.

التخزين الطويل



اضبط دائماً مقبض مجبس الوقود على وضع "الإيقاف" عند تخزين الدراجة المائية، وإلا قد يتسرب الوقود إلى المحرك وحجرة المحرك مما قد يسبب خطر الحريق.



إن التخزين لمدة طويلة مثل التخزين خلال فصل الشتاء يتطلب صيانة وقائية لتفادي التلف التدريجي. ينصح بفحص الدراجة من قبل وكيل ياماها قبل التخزين. ومع ذلك، فالإجراءات التالية يمكن أن يقوم بها المالك بسهولة.

التنظيف

(١) اغسل ممرات ماء التبريد بالماء الدافق. (راجع صفحة ٤٤ للمزيد من المعلومات عن تنظيف ممرات ماء التبريد بالماء الدافق).

ملاحظة:

إذا كنت ستخزن الدراجة المائية لمدة طويلة مثل التخزين خلال فصل الشتاء، إملاً خزان الوقود بالبنزين الجديد ثم أضف موازن ومكثف الوقود إلى خزان الوقود طبقاً لتعليمات المصنّع قبل إعادة تشغيل المحرك.

(٢) نظف الدراجة المائية. (راجع صفحة ٤٥ للمزيد من المعلومات عن تنظيف الدراجة المائية).
شمع بدن الدراجة بشمع مضاد للكشط.

التزييت

استعمل أنبوب تشحيم بحري مناسب ثم رش مقاوم الصدأ بين الكبلات الداخلية والخارجية للتخلص من الأوساخ والرطوبة.

استعمل شحماً مقاوماً للمياه لجعل الأجزاء المتحركة منزلقة وسهلة الحركة.

لتثبيت البطارية:

(١) قم بوضع البطارية في حجرة البطارية ثم ثبت الأربطة في المحامل.

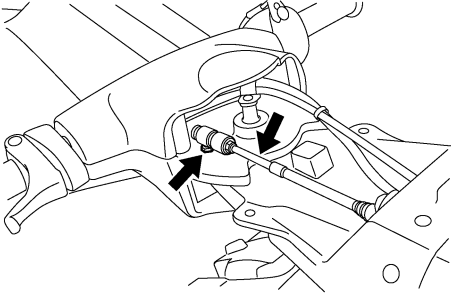
(٢) قم بوصل سلك البطارية الموجب (+) (أحمر) بتوصيلة البطارية الموجبة (+). تبيته: ربط كبلات البطارية بصورة معكوسة سوف يتلف الأجزاء الكهربائية. [ACJ00262]

(٣) قم بوصل سلك البطارية السالبة (-) (أسود) بتوصيلة البطارية السالبة (-).

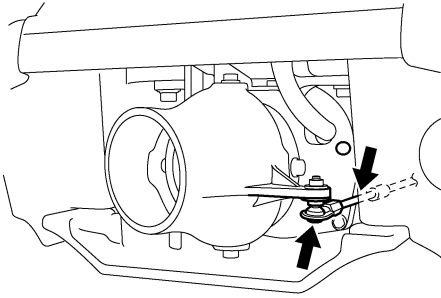
(٤) صل خرطوم المنفس بالبطارية. تحذير! يمكن نشوب حريق أو انفجار إذا كان خرطوم المنفس تالفاً أو مسدوداً أو غير موصول بصورة صحيحة. [AWJ00452]

(٥) تأكد أن البطارية موضوعة في مكانها بعناية.

”ضبط زاوية فوهة فالة الدفع“ على صفحة ٥١ مزيد من المعلومات عن نزع غطاء عامود القيادة).



● الكرة المُشتركة لكابل القيادة (نهاية فوهة فالة الدفع) والسلك الداخلي لكابل القيادة (نهاية فوهة فالة الدفع)



AJU40944

معالجة الصدأ (التشحيم)

ACJ01361

تنبيه

لا تشغل المحرك أكثر من ١٥ ثانية دون تزويده بالماء فذلك يزيد من حرارة المحرك.

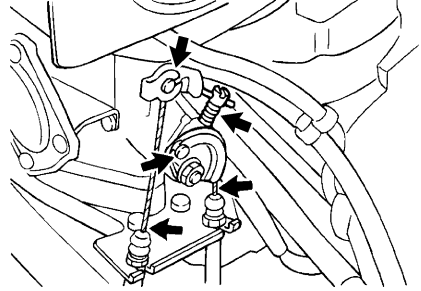
رش الأجزاء المعدنية لهيكل الدراجة وظهرها والمحرك بمقاوم الصدأ.

لتشحيم المكونات الداخلية للمحرك:

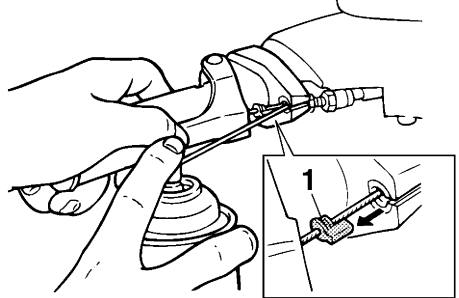
(١) انزع الغطاء. (راجع صفحة ٢٢ حول تعليمات نزع وتثبيت الغطاء).

الشحم المقاوم للمياه المنصوح به:
YAMALUBE MARINE GREASE /
Yamaha Grease A

● كابل الخانق (نهاية المُكربن) وكبل الخنق (نهاية المُكربن)



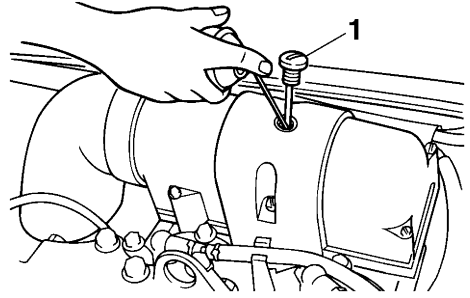
● كابل الخانق (طرف ذراع الخانق) اضغط على ذراع الخانق وانزع الحافظة. رش المادة المُقاومة للصدأ على الكابل الداخلي والخارجي. أعد تثبيت الحافظة بعناية.



1 حافظة

● كابل التوجيه (طرف المقبض اليدوي) والسلك الداخلي لكابل القيادة (نهاية المقبض اليدوي) للوصول إلى الكرة المُشتركة لكابل القيادة (نهاية فوهة فالة الدفع) والسلك الداخلي لكابل القيادة (نهاية فوهة فالة الدفع)، انزع غطاء عامود القيادة. (انظر خطوة ١ في

(٢) أفلت غطاء كاتم الصوت وانزعه.



1 غطاء كاتم الصوت

- (٣) تأكد من أن المنطقة حول الدراجة المائية خالية ثم ابدأ بتشغيل المحرك في منطقة جيدة التهوية.
- (٤) أدر المحرك على السرعة الحثائية.
- (٥) رش بسرعة قدر الإمكان مقاوم الصدأ من خلال فتحة غطاء كاتم الصوت. استمر في الرش حتى يتوقف المُحرك (أو بعد أقصى لمدة ١٥ ثانية). **تحذير! لا تسكب أو ترش البنزين أو أي مادة أخرى بخلاف مانع الصدأ من خلال الفتحة في غطاء كاتم الصوت. لا ترش مواد مقاومة الصدأ القابلة للاشتعال على سطح المحرك عندما يكون ساخناً. وإلا قد يحترق المُحرك أو**

ينفجر. [AWJ00302]

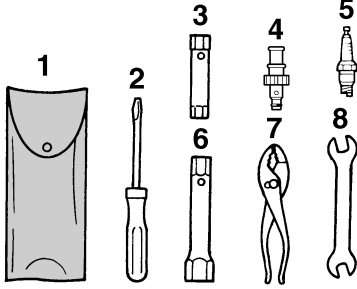
- (٦) ركب غطاء كاتم الصوت وقم بشده بعناية إلى أن يتوقف. تنبيه: تأكد من تركيب غطاء كاتم الصوت بإحكام بعد رش المُحرك، وإلا فقد يتسرب الماء لداخل المُحرك ويسبب التلف. [ACJ00153]
- (٧) أعد تركيب الغطاء إلى مكانه الأصلي بعناية.

طقم العدة

الصيانة

تتضمن هذه الدراجة طقم عدة. يجب وضعه في حقيبة مقاومة للماء وحزمة معك دائماً كلما استعملت الدراجة المائية.

الفحوصات الدورية والتزييت سيبقيان دراجتك على قدر كبير من السلامة والفعالية. ومع ذلك تأكد من القيام بالفحص الدوري. إن السلامة هي من واجب مالك الدراجة المائية. يتوجب القيام بالصيانة الجيدة من أجل إبقاء مستويات انبعاث العادم والصوت ضمن الحدود المسموح بها. سيتم تفسير أهم نقاط الفحص في هذه الدراجة والتزييت في الصفحات التالية.



- 1 حقيبة العدة
- 2 مفك البراغي
- 3 صندوق مفتاح ١٢ / ١٠ مم
- 4 موام خرطوم الحديقة
- 5 شمعة الاشتعال (واحدة داخل كل اسطوانة)
- 6 صندوق مفتاح ٢١ / ١٤ مم
- 7 كمآشة
- 8 مفتاح ربط مفتوح الطرف ١٢ / ١٠ مم

راجع وكيل ياماها من أجل الحصول على أجزاء التبدل والملحقات الاختيارية لدراجتك.

تذكر أن كل قصور ناتج عن عدم مطابقة الملحقات أو أجزاء الاستبدال للقطع الأصلية لياماها لا يشمل الضمان.

صيانة أو تغيير أو إصلاح أجزاء وأنظمة التحكم في الانبعاثات يمكن أن تؤديها أي مؤسسة أو شخص مختص في المحركات البحرية. لكن تصليح ما يشمل الضمان، يجب أن يقوم به وكيل بحري مرخص له من قبل ياماها.

AWJ00312



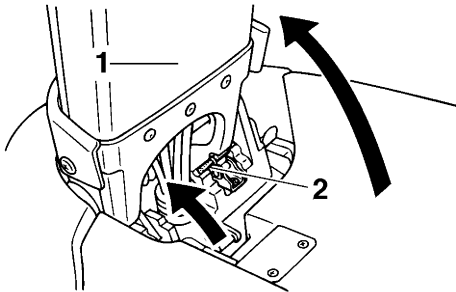
تأكد من إطفاء المحرك عند القيام بالصيانة إلا إذا كنت مختصاً. إذا لم تكن معتاداً على هذه الآلة، اترك هذا العمل لوكيل ياماها أو ميكانيكي مختص.

ضبط توجيه الاحتكاك

يمكن ضبط مقدار الاحتكاك في التوجيه لتناسب الوضع المفضل للسائق.

لضبط توجيه الاحتكاك:

(١) ارفع عامود القيادة وثبته بدبوس القفل.



- 1 عامود القيادة
- 2 دبوس القفل

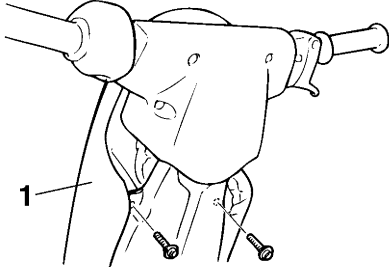
AJU3128A

ضبط زاوية فوهة قالة الدفع

يمكن ضبط فوهة قالة الدفع على وضعين لتناسب الوضع المفضل للسائق.

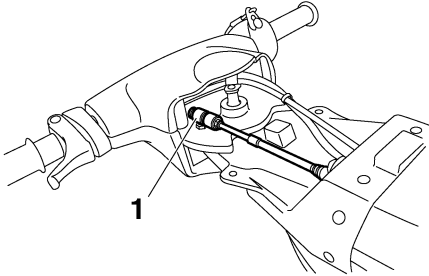
لضبط زاوية فوهة قالة الدفع:

(١) انزع المسامير ثم انزع غطاء عمود القيادة.



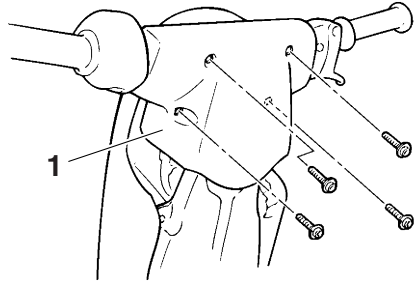
1 غطاء عمود القيادة

(٢) اسحب للخلف الغطاء الخارجي لكابل القيادة المُشترك ثم افصل الوصلة عن مزلاج محور كابل القيادة.



1 كابل قيادة مزدوج

(٢) انزع المسامير الأربعة ثم انزع غطاء المقبض اليدوي.

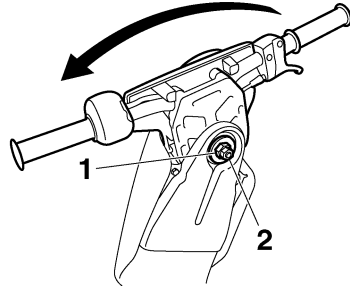


1 غطاء المقبض اليدوي

(٣) وجه المقبض اليدوي بحيث يكون المقبض اليدوي الأيسر موجهاً لأسفل.

(٤) أفلت قفل الصامولة.

(٥) شدّ أو أفلت صامولة الضبط حتى تحصل على مقدار الاحتكاك المفضل لك.



1 ضبط الصامولة

2 صامولة القفل

(٦) أثناء الإمساك بالصامولة بالمفتاح، شدّ قفل الصامولة إلى عزم التدوير المحدد.

شدّ عزم التدوير:
صامولة القفل:
٢٨ نيوتن م (٢,٨ كغم ق- م, ٢١ قدم- باوند)

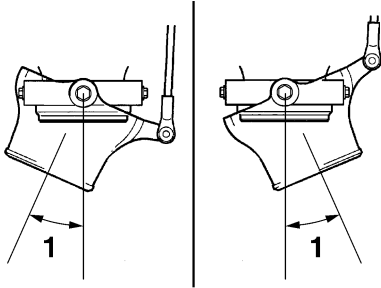
(٧) أعد تركيب غطاء المقبض اليدوي والمسامير الأربعة إلى أماكنها بعناية.

(٨) أثناء الإمساك بعمود القيادة، حرّك دبوس القفل إلى موضع التخزين ثم اخفض عمود القيادة.

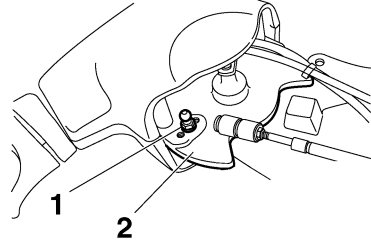
(٣) انزع مزلاج محور كابل القيادة.

ملاحظة:

لا يمكن استخدام الفتحة الأبعد في عمود القيادة.



1 زوايا فوهة



1 مزلاج محور كابل القيادة
2 عمود قيادة

(٤) اختر زاوية الفوهة وثبت مزلاج محور كابل القيادة مع قفل الغسالة في الوضع المطلوب (P1 و P2) في عمود القيادة ثم شد المزلاج إلى عمود التدوير المحدد.

1	2
14.4°	P1
17.3°	P2

1 زوايا فوهة

2 مواضع مزلاج محور كابل القيادة

وضع مزلاج محور كابل القيادة:
P2

شد عزم التدوير:

مزلاج محور كابل القيادة:

5 نيوتن م (5؛ كغم ق- م، ٣,٧ قدم- باوند)

(٥) وصل بإحكام مقبض كابل القيادة بمزلاج محور كابل القيادة.

(٦) للأمان، ثبت غطاء عمود القيادة والمزلاجين في مواضعهما الأصلية.

جدول الصيانة الدورية

إن جدول الصيانة الدورية يعطيك توجيهها عاماً عن الصيانة الدورية. راجع وكيل ياماها للقيام بهذه الفحوصات التي في الجدول. لكن الصيانة يمكن أن تحتاج إلى القيام بها بشكل متواتر تبعاً لظروف التشغيل لديك. إذا كانت لديك أسئلة، استشر وكيل ياماها.

توضح هذه العلامة "●" إجراءات الصيانة التي يمكن أن تجريها بنفسك. هذه العلامة "○" تشير إلى الفحوصات التي يجب أن يقوم بها وكيل ياماها المعتمد.

الصفحة	كلّ			أولّي	التشغيل	الفقرة
	ساعة ٢٠٠	ساعة ١٠٠	ساعة ٥٠	ساعة ١٠		
	٢٤ شهراً	١٢ شهراً	١٢ شهراً	٦ شهراً		
٥٤		●/○		●/○	●/○	شمعات الاشتعال
٤٧		●/○				نقاط التزييت
٥٤		●/○			○	الفلاف الوسطي
—		○				فحص جهاز الوقود
٥٥	●				●	فلتر الوقود
—	○				○	فحص، استبدال
—	○					فحص، تنظيف
—		○			○	فحص، ضبط
٥٥		●/○				سرعة المحرك الفضازة
—		○				فحص
—		○				مصفاة الماء الأسن
—		○				تنظيف
—		○				فحص
—		○				فحص، ضبط
—		○			○	عمود محور المقبض اليدوي
—		○			○	فحص، ضبط
—		○			○	توجيه الاحتكاك
—		○			○	فحص، ضبط
—		○			○	فحص، ضبط
٥٥		●/○				كابيل الخنق
—		○				فحص، ضبط
—		○				فحص، شحن
—	○					ممشق مطاطي
—	○					فحص
—		○			○	تركيبية المحرك
—		○			○	فحص
—		○			○	الصامولات والمسامير



شمعة الاشتعال المُحددة:

BRVHS

فتحة شمعة الاشتعال:

٠,٧-٠,٦ مم (٠,٢٤-٠,٢٨ بوصة)

لتركيب شمعة الاشتعال:

(١) امسح أي قذارة عن الأسلاك والعازل والحشية الخارجية.

(٢) ثبّت شمعة الاشتعال، ثم أحكم تثبيتها على عزم التدوير المحدد.

شد عزم التدوير:

شمعة الاشتعال:

٢٥ نيوتن م (٢,٥ كغم ق- م، ١٨ قدم- باوند)

ملاحظة:

إذا لم يكن مفتاح عزم التدوير متوفراً عند إعادة تركيب شمعة الاشتعال، فإن التقدير المناسب لعزم التدوير الصحيح يمثل ١٢/١ دورة كاملة بعد إحكام التثبيت باستخدام الأصابع.

عند قيامك بتركيب شمعة اشتعال جديدة، فإن التقدير المناسب لعزم التدوير الصحيح يتراوح من ٢/١ إلى ٣/٢ دورة كاملة بعد إحكام التثبيت باستخدام الأصابع.

(٣) جفف أي مياه أو أوساخ داخل غطاء شمعة الاشتعال.

(٤) ثبت غطاء شمعة الاشتعال بدفعها لأسفل حتى يتم تركيبها بإحكام في مكانها الأصلي.

(٥) أعد تركيب الغطاء إلى مكانه الأصلي بعناية.

AJU41182

نقاط التثبيت

قم بتشجيع الأجزاء المتحركة بشحم مقاوم للماء. (انظر الصفحة ٤٧ للمزيد من المعلومات بشأن نقاط التشجيع الرئيسية).

الشحم المقاوم للمياه المنصوح به:

YAMALUBE MARINE GREASE /
Yamaha Grease A

الغلاف الوسطي

املا الفتحة الوسطى بالشحم المقاوم للماء من خلال حلمة الشحم باستخدام مسدس تشعيم.

احرص على عدم إتلاف العازل عند نزع أو تركيب شمعة الاشتعال. قد يسمح العازل التالف بتطاير الشرار، مما قد يتسبب في حريق أو انفجار.

انزع شمعات الاشتعال وافحص حالتها.

قد تشير حالة شمعات الاشتعال إلى حالة المُحرك. على سبيل المثال، إذا كان جزء من مركز القطب السالب شديد البياض، فقد يوضح ذلك وجود تسرب هواء من الفألة أو مشكلة كربنة في الاسطوانة. لا تحاول تشخيص أي مشكلة بنفسك. اطلب خدمة صيانة الدراجة المائية من وكيل ياماها.

لنزع شمعة الاشتعال:

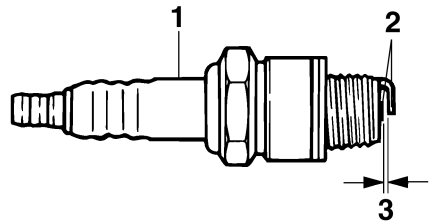
(١) انزع الغطاء. (راجع صفحة ٢٢ حول تعليمات نزع وتثبيت الغطاء).

(٢) انزع غطاء شمعة الاشتعال.

(٣) انزع شمعة الاشتعال ثم افحص حالتها وفتحتها. إذا كان جزء القطب السالب متغير اللون بشكل ملحوظ، وإذا كان القطب السالب متاكل للغاية، وإذا كان الكربون والمواد الأخرى زائدة، أو إذا كانت فتحة شمعة الاشتعال في غير نطاقها المُحدد، فلا بد من استبدال شمعة الاشتعال.

ملاحظة:

عندما يعمل الموتور بصورة طبيعية، فإن لون جزء القطب السالب في شمعة الاشتعال سيتحول من الأسود المتوسط إلى الفاتح.



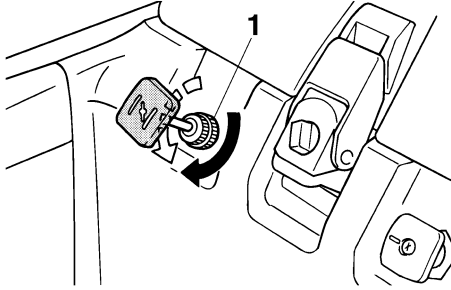
١ عازل

٢ قطب سالب

٣ فتحة شمعة الإشعال

الصيانة

(٢) إذا تحرك مقبض الخنق للخلف من تلقاء نفسه، شد مقبض الخنق واضبط الصامولة قليلاً. إذا كان مقبض الخنق صعب الحركة، أفلت صامولة الضبط قليلاً.



1 ضبط صامولة مقبض الخنق

AJU34464

ضبط المكربن

ACJ00173

تنبيه

قد ينخفض أداء المٌحرك أو يتلف عند قيام شخص ما لا يتمتع بالمعرفة التقنية اللازمة بضبط إعدادات المكربن.

المُكربن جزء حيوي من المٌحرك ويحتاج إلى تعديلات مٌعددة للغاية. معظم التعديلات يجب إسنادها إلى وكيل ياماها الذي يتمتع بمعرفة وخبرة متخصصة للقيام بها. وبرغم ذلك، يُمكن للسائق ضبط المٌحرك على السرعة الحثائية كجزء من الصيانة الروتينية المُعتادة.

AJU34472

ضبط سرعة تباطؤ المٌحرك

- (١) إنزال الدراجة المائية للماء.
- (٢) ابدأ تشغيل المٌحرك وسخنه لمدة دقيقة أو دقيقتين قبل الانطلاق.
- (٣) أثناء استخدام جهاز التشخيص تاكوميتير (مقياس سرعة دوران المٌحرك)، أدر مسمار توقف الخنق لضبط سرعة تباطؤ المٌحرك وفقاً للمواصفات. أدر مسمار إيقاف الخنق في اتجاه عقارب الساعة لزيادة

كمية الشحم:

في البداية، كل ١٠ ساعات أو كل شهر:

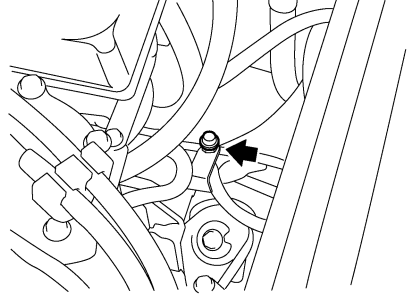
٢٠-٣٠ سم (٦٨-٧٤)؛ اونس امريكي. ٧١-٠-

٧٨؛ اونس انجليزي)

كل ١٠٠ ساعة أو ١٢ شهراً:

٢٠-٣٠ سم (١٠-١٧)؛ اونس امريكي. ١١-١٨؛

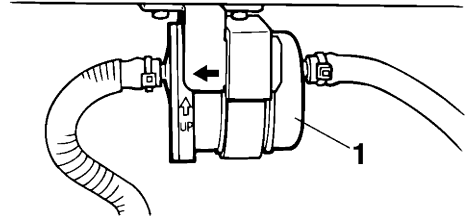
اونس انجليزي)



AJU34226

فحص فلتر الوقود

فحص فلتر الوقود. يجب استبدال الفلتر عند وجوده مياه أو أوساخ في الفلتر. اتصل بوكيل ياماها لاستبدال فلتر الوقود عند الضرورة.



1 فلتر الوقود

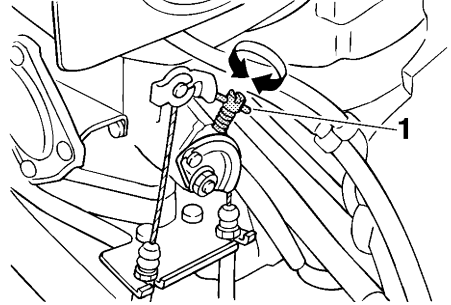
AJU34442

اضبط كابيل الخنق

افحص كابيل الخنق من حيث الضبط على النحو الصحيح. لضبط كابيل الخنق:

- (١) اسحب مقبض الخنق للخارج حتى يتوقف، ثم أفلت المقبض. لا يجب تحريك المقبض.

سرعة تباطؤ المُحرك أو في عكس اتجاه عقارب الساعة
الساعة لخفض سرعة تباطؤ المُحرك.



1 مسمار وقف الخائق

فحص سرعة الفضاوة للمحرك:
١٣٠٠ ± ٥٠ دورة/دقيقة

فتحة شمعة الإشعال:
0.6-0.7 مم (0.028-0.024 بوصة)

سعة البطارية:
12 فولت، 19 أمبير ساعة
نظام الشحن:
المولد المغناطيسي للعجلة الحدافة

وحدة الدفع:

نظام الدفع:
مضخة نفائفة
نوع مضخة النفط:
تدفق محوري، مرحلة أحادية
دوران الدافع:
عكس اتجاه عقارب الساعة
زاوية فوهة فالة الدفع:
P1: 14.4+14.4°
P2: 17.3+17.3°

الوقود والريت:

الوقود الموصى به:
بنزين عادي خال من الرصاص
أدنى نسبة للأوكتين (PON):
86
أدنى نسبة للأوكتين (RON):
90
زيت المحرك الموصى به:
زيت محرك خارجي W-2 YAMALUBE أو
W3-TC من أو ما يعادله
نسبة خلط الوقود (الوقود إلى الزيت):
1 : 50

إجمالي سعة خزان الوقود:
18 لتر (4.8 غ. أمريكي، 4.0 غ. إنكليزي)
سعة احتياطي خزان الوقود:
5.5 لتر (1.5 غ. أمريكي، 1.2 غ. إنكليزي)

المواصفات

حمولة القارب:

العدد الأقصى للركاب:
1 أشخاص

الوزن والأبعاد:

الطول:
2240 مم (88.2 بوصة)
العرض:
680 مم (26.8 بوصة)
الارتفاع:
660 مم (26.0 بوصة)
وزن الدراجة وهي جافة:
139 كغم (306 باوند)

الأداء:

الحد الأقصى للمخرجات (وفقاً لمعيار ISO رقم 8665/
SAE J1228):

48.5 كيلوواط بسرعة 6250 دورة/دقيقة
أقصى استهلاك للوقود:
29.0 لتر/ساعة (7.7 غ. إنكليزي/ساعة،
6.4 غ. أمريكي/ساعة)
نطاق التجول بأقصى سرعة:
0.62 ساعة

سرعة الجذب:

±50 1300 دورة/دقيقة

المحرك:

نوع المحرك:
ثنائي الشوط
عدد اسطوانات السلندر:
2

إزاحة المحرك:

701 سم³

الثقب وشوط الحركة:

68.0 × 81.0 مم (2.68 × 3.19 بوصة)

نسبة الضغط:

7.2 : 1

نظام التزييت:

وقود وزيت مخلوط مسبقاً

نظام التبريد:

الماء

نظام بدء التشغيل:

كهربوي

نظام الإشعال:

C.D.I.

شمعة الإشعال (NGK):

BR7HS

إصلاح الأعطال

إذا واجهتك أي مشاكل في دراجتك المائية، استعمل جدول الأعطال لمعرفة السبب المحتمل. إذا لم تستطع معرفة السبب راجع وكيل ياماها.

جدول إصلاح الأعطال

الصفحة	الإصلاح	السبب المحتمل		المشكلة
١٨	ركب المشبك	المشبك ليس في مكانه	إطفاء	المحرك لا يبدأ التشغيل (محرك بادئ التشغيل لا يدور)
٦١	استبدل الفيوز وافحص الأسلاك	محترق	الفيوز	
٤٥	الشحن	نفذ الشحن	البطارية	
٤٥	قم بالشد اللازم	التوصيلات في ظروف سيئة		
٤٥	نظف أو استبدل	تآكل التوصيلات		
—	اطلب الخدمة من وكيل ياماها	معطل	محرك بادئ التشغيل	
١٩	حوّل محبس الوقود إلى وضع "التشغيل"	تحويل إلى وضع "الإيقاف"	محبس الوقود	المحرك لا يبدأ التشغيل (محرك بادئ التشغيل منقلب)
٢٦	قم بملء الخزان فوراً	فارغ	الوقود	
—	اطلب الخدمة من وكيل ياماها	تالف أو ملوث		
—	اطلب الخدمة من وكيل ياماها	وجود ماء أو أوساخ	خزان الوقود	
٥٤	استبدال	وجود حشف أو منحرفة	شمعة الإشعال	
٥٤	قم بالتوصيل على النحو الصحيح	ليست موصولة أو غير مشدودة	حافطة شمعة الإشعال	
٦٢	اطلب الخدمة من وكيل ياماها	مملوءة بالماء	علبة ذراع التدوير	
٥٥	اطلب الخدمة من وكيل ياماها	انسداد أو تجمع المياه	فلتر الوقود	
٥٥	اربط صامولة الخانق بإحكام	تحرك المقبض للخلف من تلقاء نفسه	انسداد	

تحري الأعطال

الصفحة	الإصلاح	السبب المحتمل		المشكلة
٢٦	قم بملء الخزان فوراً	فارغ	الوقود	المحرك لا يعمل بانتظام أو يتوقف فجأة
—	اطلب الخدمة من وكيل ياماها	تالف أو ملوث		
٢٥	النسبة الصحيحة للوقود- إلى الزيت هي ١:٥٠	زيت كثير للغاية في نسبة خلط الوقود		
٢٠	ادفع بالكامل للداخل	المقبض مسحوب لليساار	انسداد	
٥٥	اطلب الخدمة من وكيل ياماها	انسداد أو تجمع المياه	فلتر الوقود	
—	اطلب الخدمة من وكيل ياماها	وجود ماء أو أوساخ	خزان الوقود	
٥٤	استبدال	وجود حشف أو منحرفة	شمعة الإشعال	
٥٤	استبدال	مدى تسخين حراري غير صحيح		
٥٤	استبدال	فجوة غير صحيحة		
٥٤	قم بالتوصيل على النحو الصحيح	ليست موصولة أو غير مشدودة	حافظه شمعة الإشعال	
—	اطلب الخدمة من وكيل ياماها	متصدعة أو ممزقة أو تالفة		
—	اطلب الخدمة من وكيل ياماها	التوصيلات الكهربائية غير مشدودة	الأسلاك الكهربائية	
—	اطلب الخدمة من وكيل ياماها	ضبط تباطؤ غير صحيح	المكربن	
٥٥	اطلب الخدمة من وكيل ياماها	مسدود		
٦٠	تنظيف	انسداد فالة السحب	تجويف	الدراجة المائية بطيئة أو قوتها منخفضة
٦٠	اطلب الخدمة من وكيل ياماها	تلف الدافع		
٦٠	تنظيف	انسداد فالة السحب	الحرارة الزائدة في المحرك	
٥٥	اطلب الخدمة من وكيل ياماها	مسدود	فلتر الوقود	
٥٤	استبدال	وجود حشف أو منحرفة	شمعة الإشعال	
٥٤	استبدال	مدى تسخين حراري غير صحيح		
٥٤	استبدال	فجوة غير صحيحة		
٥٤	قم بالتوصيل على النحو الصحيح	ليست موصولة أو غير مشدودة	شمعة الإشعال	
—	اطلب الخدمة من وكيل ياماها	تالف أو ملوث	الوقود	

إجراءات الطوارئ

تنظيف منفذ السحب والدّافع



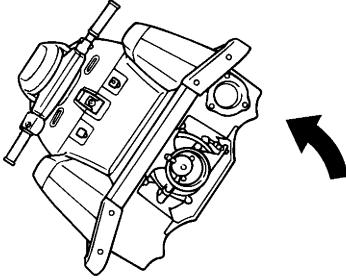
أطفئ المحرك وانزع المشبك عن مفتاح غلق المحرك قبل نزع البقايا والأعشاب العالقة في فالة النافذة المشبّكة أو منطقة الدافع. فهذا من شأنه أن يسبب جروحاً خطيرة أو الموت نتيجة الاتصال بالأجهزة الدوّارة في فالة الضخ.

عندما يعلق البقايا في فالة النافذة المشبّكة أو الدافع، يمكن حدوث تجويف سبب تقلص الدفع حتى لو ازدادت سرعة المحرك. لو تواصلت هذه الظروف، فإن المحرك سيسخن بشدة ويتصلّب. تنبيه: إذا علقت الأوساخ في فالة السحب، لا تشغل الدراجة أكثر من سرعة الجذب إلى أن يتم نزع الأوساخ.

[ACJ00654]

إذا كانت هناك أي علامة على انسداد فالة النافذة المشبّكة أو الدافع بالأعشاب أو الأوساخ، عد إلى الشاطئ وافحص النافذة المشبّكة والدافع. يجب دائماً إيقاف المحرك قبل سحب الدراجة إلى الشاطئ.

في الصورة. تنبيه: قم دائماً بقلب الدراجة على الجهة الجانبية مع إمالة الميسرة. عند قلب الدراجة على الجهة الجانبية أسند مقدمة الدراجة لتفادي تلف أو التواء المقبض اليدوي. [ACJ00662]



(٢) قم بنزع الأعشاب أو الأوساخ حول فالة السحب ومن عمود الإدارة والدافع وغلاف فالة المضخ وفوهة فالة الدفع. إذا كان من الصعب إزالة الأوساخ والبقايا العالقة، استشر وكيل ياماها.

AJU34642

البطارية المساعدة

إذا نفذ شحن البطارية، يمكن بدء تشغيل المحرك باستعمال بطارية مساعدة ١٢ فولت وكابلات وصل.

AJU34654

توصيل كابلات الوصل

AWJ01251

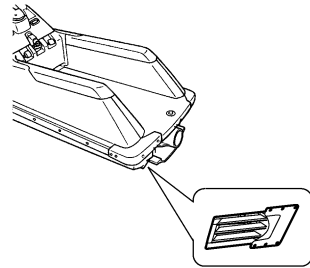
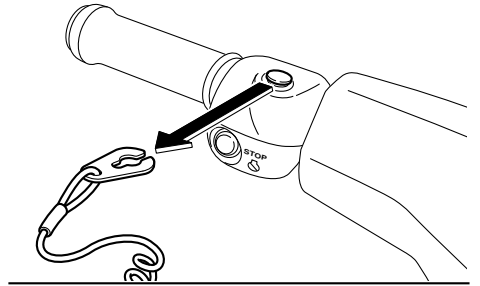


لتفادي انفجار البطارية وحدث تلف كبير في النظام الكهربائي:

- لا توصّل كبلات الوصل بصورة معكوسة عند وصلها بالبطارية.
- لا تقم بوصل كابل الوصل السالب (-) بالتوصيلة السالبة (-) لبطارية الدراجة.
- لا تجعل كابل الوصل الموجب (+) يلامس (-) كابل الوصل السالب.

(١) قم بتوصيل كابل الوصل الموجب (+) بالتوصيلات الموجبة (+) لبطارية الدراجة وبطارية المساعدة.

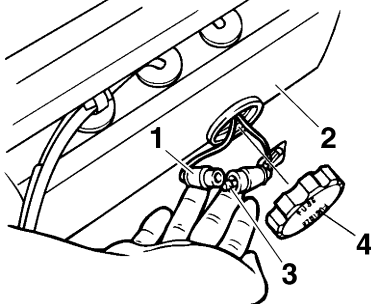
(٢) قم بتوصيل طرف واحد لكابل الوصل السالب (-) بالتوصيلة السالبة (-) للبطارية المساعدة.



(١) قم بوضع قماش تنظيف أو سجاد تحت الدراجة لحمايتها من الكشط والخدش. قم بإمالة الدراجة كما هو مبين

تحري الأعطال

إلى سريان تيار زائد وتلف النظام الكهربائي أو خطر حريق. [AWJ00803]



- 1 غطاء الفيوز
- 2 العلبة الكهربائية
- 3 الفيوز
- 4 غطاء

امبيرية الفيوز:
فيوز البطارية:
١٠ امبير

- (٥) أدخل حامل الفيوز في صندوق الكهرباء.
- (٦) ركب الغطاء وقم بشده بعناية إلى أن يتوقف.
- (٧) أعد تركيب الغطاء إلى مكانه الأصلي بعناية.

AJU34705

سحب الدراجة المائية

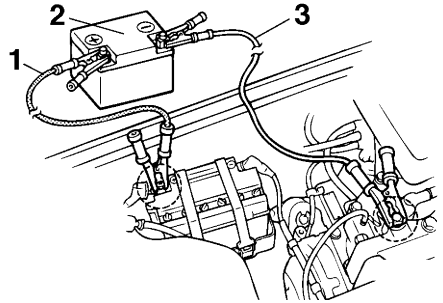
AWJ00812



- يتوجب على سائق الزورق الساحب أن يبقي السرعة في أدنى مستوى لتفادي الاكتظاظ أو الحواجز التي يمكن أن تمثل خطراً على سائق الدراجة المائية.
- يجب أن يكون حبل السحب طويلاً بشكل يمنع الدراجة من الاصطدام بالزورق الساحب عند تخفيض السرعة.

إذا أصبحت الدراجة المائية غير قابلة للتشغيل في الماء، يمكن سحبها إلى الشاطئ.
لِسحب الدراجة المائية:
استعمل حبل سحب يكون طوله ثلاثة أضعاف طول الزورق الساحب والدراجة المائية.

(٣) قم بتوصيل الطرف الآخر لكابل الوصل السالب (-) بالمحور غير المطلي على رأس البطارية.



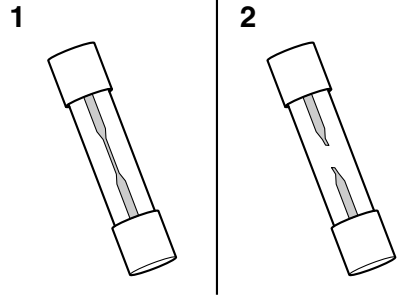
- 1 كابل الوصل الموجب (+)
- 2 بطارية مساعدة
- 3 كابل الوصل السالب (-)

(٤) ابدأ تشغيل المحرك ثم انزع كبلات الوصل من خلال إتباع الترتيب العكسي للمراحل أعلاه. (انظر صفحة ١٨ للحصول على معلومات حول بدء تشغيل المحرك).

AJU34676

استبدال الفيوز

إذا احترق الفيوز استبدله بفيوز سليم.



- 1 فيوز جيد
- 2 فيوز محترق

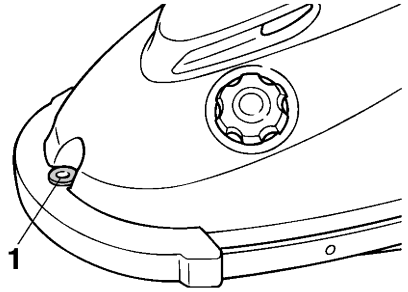
لاستبدال الفيوز اتبع التالي:

- (١) انزع الغطاء. (راجع صفحة ٢٢ حول تعليمات نزع وتثبيت الغطاء).
- (٢) حرر الغطاء ثم انزعه.
- (٣) اسحب السلك الأحمر لسحب غطاء الفيوز من الصندوق الكهربائي.
- (٤) افتح غطاء الفيوز واستبدل الفيوز بأخر ذا فولتية صحيحة. تحذير! لا تستعمل فيوزاً ذا امبيرية مختلفة. الاستبدال بفيوز غير صحيح يمكن أن يؤدي

تحري الأعطال

بعكس ذلك، يمكن أن تنتج أضرار بليغة في المحرك. [ACJ00792]

(١) ركب حبل السحب بعناية في الحلقة الأمامية للدراجة المسحوبة.



1 حلقة الحبل الأمامية

(٢) قم بقيادة الدراجة المائية بوزن جسمك مُعتمداً على علبة القيادة. أمسك بالمقبض اليدوي لتحقيق التوازن بين الزوارق وحافظ على مقدمة الزورق خارج الماء. تنبيه: يجب أن تبقى مقدمة الدراجة خارج الماء خلال عملية السحب حتى لا يفمر الماء حجرة المحرك أو

تسرب الماء إلى المحرك ويسبب إتلافه. [ACJ01331] اسحب الدراجة في سرعة ٨ كم/ ساعة (٥ ميل في الساعة) أو أقل. تنبيه: اسحب الدراجة بسرعة ٨ كم/ ساعة (٥ ميل في الساعة) أو أقل حتى لا يفمر الماء حجرة المحرك أو يتدفق

عائداً إلى المحرك ويسبب إتلافه. [ACJ01322]

AJU94735

غرق الدراجة المائية

إذا غرقت الدراجة المائية أو غمرتها المياه، قم بتصريف الماء من حجرة المحرك. ثم اطلب الخدمة من وكيل ياماها لفحص الدراجة فوراً.

(١) اسحب الدراجة المائية من الماء ثم انزع الغطاء.
(٢) اضبط مقبض محبس الوقود على وضع "الإيقاف".
(٣) اقلب الدراجة المائية على مسافة بعيدة بما فيه الكفاية لتصريف المياه الأسنة من حجرة المحرك. تنبيه: إن لف الدراجة المائية على جانبها مع إزالة الغطاء يمكن أن يؤدي إلى حدوث تلف في عمود التوجيه. اعتمد على شخصين لإسناد الدراجة بشكل كافٍ حرصاً على عدم تعرض عمود القيادة للتلف. [ACJ00702]

(٤) اقلب الدراجة المائية وأعدّها لوضعها الأصلي مرة أخرى.

(٥) اطلب الخدمة من وكيل ياماها لفحص الدراجة فوراً. تنبيه: تأكد من فحص الدراجة من قبل وكيل ياماها

٥١	جدول إصلاح الأعطال.....	٤٠	الانطلاق.....
٥٢	جدول الصيانة الدورية.....	٣٨	الانعطاف بالدراجة المائية.....
	ح	٤٧	التخزين الطويل.....
٢٤	حاوية طفاية الحريق.....	٤٧	التزييت.....
٢٣	حقيبة التخزين.....	٤٣	التشغيل في أماكن فيها أعشاب.....
٢٣	حلقة الحبل الأمامية.....	٤٧	التنظيف.....
٢٣	حلقة الحبل الخلفية.....	١٥	الدراجة المائية، مصطلحات.....
	خ		الرقم المتسلسل للمحرك.....
٢٦	خزان الوقود، تعبئة.....	٤٠	الركوب وبدء التشغيل في المياه الضحلة.....
١٨	خصائص تشغيل الدراجة المائية.....	٥٠	الصيانة.....
	د	٤٤	الصيانة بعد التشغيل.....
٢٠	دليل مخارج ماء التبريد.....	٢٣	الغطاء.....
	ذ	٦١	الفيوز، استبدال.....
١٩	ذراع الخانق.....	٢٢	المعدات.....
	ر	١١	المعدات اللازمة.....
١	رقم الهوية الأولي (PRI-ID).....	٥٥	المكربن، ضبطه.....
٤١	ركوب الدراجة المائية وبدء التشغيل في المياه الضحلة.....	٢٧	النقل.....
	ز	٢٥	الوقود.....
٥١	زاوية فوهة قالة الدفع، كيفية الضبط.....	٤٢	انقلاب الدراجة المائية.....
	س		إ
٣٦	سحب الدراجة المائية إلى الماء.....	٦٠	إجراءات الطوارئ.....
٤٣	سحب الدراجة المائية إلى الشاطئ.....	٥٨	إصلاح الأعطال.....
٦١	سحب الدراجة المائية.....	٣٩	إيقاف الدراجة المائية.....
٥٥	سرعة تباطؤ المحرك، ضبطها.....	٣٧	إيقاف المحرك.....
	ش		أ
٥٤	شمعات الاشتعال، كيفية الفحص.....	١	أرقام التعريف.....
	ص	٣٥	أوضاع التشغيل.....
٤٥	صيانة البطارية.....		ب
	ط	٢٨	بدء تشغيل المحرك.....
٥٠	طقم العدة.....	٣٦	بداية تشغيل المحرك في الماء.....
	ع	٦٠	بطارية المساعدة.....
١٩	عامود القيادة.....	٤٣	بعد إخراج الدراجة المائية من الماء.....
٤	علامات التحذير.....		ت
٣	علامات هامة.....	٣٨	تشغيل الدراجة المائية.....
٧	علامات، أخرى.....	٣٥	تشغيل دراجتك البحرية.....
٢	علامة تاريخ التصنيع.....	٢٧	تصريف الماء الأسن.....
	غ	٢٧	تصريف الماء الأسن في الماء.....
٦٢	غرق الدراجة المائية.....	٣٥	تعرف على دراجتك المائية.....
	ف	٣٥	تعلم كيف تشغل دراجتك المائية.....
٢١	فاصل الماء.....	١٤	تمتع بدراجتك المائية بكل مسؤولية.....
٣١	فحص البطارية.....	٤٥	تنظيف الدراجة المائية.....
٢٤	فحص الغطاء.....	٦٠	تنظيف قالة السحب والدافع.....
		٤٤	تنظيف ممرات مياه التبريد بالمياه الدافق.....
		٥٠	توجيه الاحتكاك، كيفية الضبط.....

ن	فحص الماء الأسن.....	٢١
	فحص المفاتيح.....	٢٢
	فحص جهاز القيادة.....	٢٢
	فحص حجرة المحرك.....	٢٠
	فحص ذراع الخانق.....	٢٢
	فحص طفاية الحريق.....	٢٤
	فحص طوق إطفاء المحرك (السلك).....	٢٢
	فحص عامود القيادة.....	٢٢
	فحص فاصل الماء.....	٢١
	فحص فالة السحب.....	٢٤
	فحص فتحة ماء التبريد.....	٢٤
	فحص مستوى الوقود.....	٢٠
	فحص معدات السلامة.....	٢٤
	فحص نظام الوقود.....	٢٠
	فحص هيكل وظهر الدراجة المائية.....	٢٤
	فحوصات حاوية طفاية الحريق.....	٢٢
	فحوصات حقيبة التخزين.....	٢٢
	فحوصات قبل تشغيل المحرك.....	٢٠
	فحوصات ما بعد التشغيل.....	٢٤
	فحوصات وحدة المحرك.....	٢١
	فلتر الوقود، فحصه.....	٥٥
ق	قائمة فحوصات ما قبل التشغيل.....	٢٩
	قواعد الإبحار الآمن.....	١٢
ك	كابل الخنق، ضبط.....	٥٥
	كابلات الوصل، توصيلها.....	٦٠
م	متطلبات التشغيل.....	١٠
	متطلبات الوقود وزيت المحرك.....	٢٥
	محرك زيت ثنائي الأشواط.....	٢٥
	مزج الوقود بالزيت.....	٢٥
	معالجة الصدا (التشحيم).....	٤٨
	معلومات الخطر.....	١٢
	مغادرة الدراجة المائية.....	٢٨
	مفتاح إطفاء المحرك.....	١٨
	مفتاح إيقاف المحرك.....	١٨
	مفتاح بدء التشغيل.....	١٨
	مقبض الخنق.....	٢٠
	مقبض محبس الوقود.....	١٩
	مكان رقم تعريف الزورق (CIN).....	١
	من يمكن أن يستعمل الدراجة المائية.....	٨
	مواصفات الدراجة المائية.....	١٢
	موانع التجول بالدراجة المائية.....	٩
	موضع أهم المكونات.....	١٦

تسجيل بيانات المُحرِّك

تعمل منظومة التحكم الإلكتروني (ECM) لهذا الموديل على تخزين بعض بيانات المُحرِّك للمساعدة في تشخيص الأعطال ولأغراض البحث، والتحليل الإحصائي، والتطوير.

على الرغم من اختلاف أجهزة الاستشعار والبيانات المُسجلة حسب الموديل، فإن نقاط البيانات الرئيسية هي:

● حالة المُحرِّك وبيانات أداء المُحرِّك

سيتم تحميل هذه البيانات فقط عند إرفاق أداة تشخيصية خاصة من ياماها بالمُحرِّك، مثل إجراء فحوص الصيانة أو إجراءات الخدمة.

لن تفصح ياماها عن هذه البيانات لأي طرف ثالث إلا في الحالات التالية. بالإضافة إلى ذلك، قد تقدّم ياماها بيانات المُحرِّك إلى متعهّد خدمة للاستعانة بمصادر خارجية لخدمات متعلقة بمعالجة بيانات المُحرِّك. وحتى في هذه الحالة، ستطلب ياماها من المتعهّد التعامل بشكل صحيح مع بيانات المُحرِّك التي قدّمناها، وستقوم ياماها بإدارة البيانات بشكل مناسب.

● بموافقة صاحب الزورق

● بموجب القانون

● للاستخدام من قِبَل ياماها خلال المنازعات القضائية

● لأغراض الأبحاث العامة التي تجريها ياماها عندما لا تتعلق البيانات بمُحرِّك أو مالك فردي

