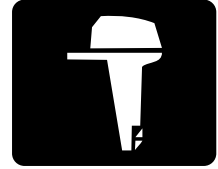




YAMAHA



9.9F
15F

BETRIEBSANLEITUNG

63V-28199-77-G0

**Lesen Sie diese Betriebsanleitung sorgfältig, bevor Sie Ihren Außenbordmotor
in Betrieb nehmen.**

Wichtige Informationen im Handbuch

GMU25101

An den Eigentümer

Wir danken Ihnen für Ihre Entscheidung zu Gunsten eines Yamaha-Außenbordmotors. Die vorliegende Betriebsanleitung enthält Informationen, die im Hinblick auf ordnungsgemäßen Betrieb, Wartung und Pflege erforderlich sind. Das Begreifen dieser einfachen Anweisungen wird Ihnen dabei helfen, Ihren neuen Yamaha bestmöglich zu nutzen. Weitere Fragen zum Betrieb oder zur Wartung Ihres Außenbordmotors beantwortet Ihnen gerne Ihr Yamaha-Händler.

In der vorliegenden Betriebsanleitung werden besonders wichtige Informationen wie folgt hervorgehoben



Das Sicherheitswarnsymbol bedeutet **ACHTUNG! SEIEN SIE WACHSAM! ES GEHT UM IHRE SICHERHEIT!**

GWM00780



WARNUNG

Wenn WARNUNGS-Anweisungen nicht beachtet werden, könnte dies Verletzungen oder den Tod für den Bediener des Motors, eines Zuschauers oder der Person, die den Außenbordmotor inspiziert oder repariert, zur Folge haben.

GCM00700

ACHTUNG:

Ein ACHTUNGS-Hinweis deutet auf besondere Vorsichtsmaßnahmen hin, die zum Vermeiden von Schäden am Außenbordmotor zu ergreifen sind.

HINWEIS:

Ein HINWEIS vermittelt wichtige Informationen zum Erleichtern oder Erklären von Verfahren.

Yamaha ist ständig um die Weiterentwicklung mit Bezug auf Produktdesign und Qualität bemüht. Die vorliegende Anleitung enthält daher zwar die jüngsten Produktinformationen, die zum Zeitpunkt des Drucks zur Verfügung standen, aber es könnten Diskrepanzen zwischen Ihrer Maschine und dieser Betriebsanleitung bestehen. Bei Fragen im Zusammenhang mit dieser Betriebsanleitung wenden Sie sich bitte an Ihren Yamaha-Händler. Zur Sicherstellung einer langen Produkt-Lebensdauer empfiehlt Ihnen Yamaha, bei der Verwendung des Produktes und bei der Durchführung der regelmäßigen Inspektionen und Wartungen den Anweisungen in der Betriebsanleitung zu folgen. Nehmen Sie bitte zur Kenntnis, dass bei einer Nichtbeachtung der Anweisungen zum Einen das Produkt beschädigt werden könnte und zum Anderen die Garantie verfällt.

In einigen Ländern gelten Gesetze oder Richtlinien, die die Ausfuhr des Produktes durch den Benutzer aus dem Land, in dem das Produkt erworben wurde, untersagen; aus diesem Grunde ist es u. U. nicht möglich, das Produkt im Bestimmungsland registrieren zu lassen. Darüber hinaus gilt die Garantie u. U. in einigen Regionen nicht. Wenn Sie die Ausfuhr des Produktes in ein anderes Land planen, konsultieren Sie bitte den Händler, bei dem Sie das Produkt erworben haben, hinsichtlich weiterer Informationen.

Falls das Produkt gebraucht gekauft wurde, konsultieren Sie bitte einen Händler in Ihrer Nähe hinsichtlich einer Neuregistrierung als Kunde, damit Sie die jeweiligen Service-Leistungen in Anspruch nehmen können.

Wichtige Informationen im Handbuch

HINWEIS:

9.9FMH, 15FMH und das Standardzubehör werden in diesem Handbuch als Grundlage für die Erklärungen und Illustrationen verwendet. Einige Punkte gelten demzufolge nicht für jedes Modell.

GMU25120

9.9F, 15F

BETRIEBSANLEITUNG

©2005 durch Yamaha Motor Co., Ltd.

1. Ausgabe, Februar 2005

Alle Rechte vorbehalten.

Jeder Nachdruck und jede unautorisierte Verwendung

ist ohne die schriftliche Genehmigung von

Yamaha Motor Co., Ltd.

ausdrücklich verboten.

Gedruckt in Japan

Inhaltsverzeichnis

Allgemeine Information	1	Installation.....	12
Identifikationsnummern-		Montage des Außenbordmotors...	12
Eintrag.....	1	Klemmen des	
Seriennummer des		Außenbordmotors	13
Außenbordmotors	1	Einfahren des Motors.....	14
EC-Herstellerplakette	1	Benzin- und Motoröl-Mischtablette	
Sicherheitsinformationen.....	1	(50:1).....	14
Wichtige Etiketten	3	Verfahren für Vorgemisch-	
Warnetiketten	3	Modelle	15
Angaben über den Kraftstoff	4	Überprüfungen vor der	
Benzin	4	Inbetriebnahme	15
Motoröl	4	Kraftstoff	15
Propellerwahl.....	4	Öl.....	16
Startverhinderung bei		Bedienelemente	16
eingelegtem Gang.....	5	Motor	16
Wesentliche Komponenten	6	Einfüllen von Kraftstoff und	
Hauptkomponenten.....	6	Motoröl.....	16
Kraftstofftank	6	Kraftstofffüllung für den portablen	
Kraftstoff-Anschlussstück.....	7	Tank.....	16
Kraftstoffanzeiger	7	Benzin-Ölgemisch (100:1).....	16
Kraftstofftank-Verschlusskappe.....	7	Bedienung des Motors	17
Entlüftungsschraube.....	7	Kraftstoffzufuhr (tragbarer	
Ruderpinne.....	7	Tank).....	17
Schalthebel.....	7	Motor starten	18
Gashebel-Griff.....	7	Motor-Warmlaufphase	20
Gashebel-Anzeige.....	8	Chokestarter-Modelle	20
Gashebel-		Umschalten	21
Widerstandseinstellung.....	8	Vorwärts (Modelle mit	
Motorstopp-Taljereepschalter.....	8	Ruderpinne und	
Motor-Stopptaster.....	9	Fernbedienung).....	21
Chokeknopf	9	Rückwärtsfahrt (Modelle mit	
Handstartergriff.....	10	manueller und hydraulischer	
Widerstandseinstellung der		Ankipphilfe)	21
Steuerung	10	Motor ausschalten.....	22
Trimmstange (Kippstift)	10	Verfahren.....	22
Kippsermechanismus.....	10	Außenbordmotor trimmen.....	23
Ankip-Arretierungsbolzen	11	Einstellen des Trimmwinkels an	
Motorhauben-Verriegelungshebel		Modellen mit manuellem	
(Typ zum Drehen)	11	Ankippsystem.....	23
Zweipoliger Stecker.....	11	Einstellung der Bootstrimmung	24
Bedienung.....	12	Nach oben und unten kippen	25
		Verfahren, um nach oben zu	
		kippen (Modelle mit manuellem	
		Ankippsystem)	25

Inhaltsverzeichnis

Verfahren, um nach unten zu kippen (Modelle mit manuellem Ankippsystem)	26	Getriebeölwechsel	41
Bootfahren in Flachwasser	26	Reinigung des Kraftstofftanks	42
Bootfahren in Flachwasser (Modelle mit manuellem Ankippsystem)	27	Inspektion und Ersetzen der Anode(n)	43
Bootfahren unter anderen Bedingungen	28	Überprüfung der Motorhaube	43
Wartung	29	Beschichtung des Bootsboden	43
Technische Daten	29	Fehlerbehebung	44
Transport und Lagerung des Außenbordmotors	29	Störungssuche	44
Modelle mit Klemmschraubenmontage	30	Vorübergehende Maßnahme im Notfall	48
Lagerung des Außenbordmotors	30	Aufprallschäden	48
Verfahren	31	Der Starter funktioniert nicht	48
Schmierung (ausgenommen Modelle mit Öleinspritzung)	32	Notfallstart des Motors	49
Reinigung des Außenbordmotors	32	Behandlung abgesoffener Motoren	50
Überprüfen Sie die lackierte Oberfläche des Motors	32	Verfahren	50
Periodische Wartung	33		
Ersatzteile	33		
Wartungsplan	34		
Schmieren	35		
Reinigen und Einstellen der Zündkerze	35		
Überprüfung des Kraftstoffanlage	36		
Inspektion des Kraftstofffilters	37		
Reinigung des Kraftstofffilters	37		
Überprüfung der Leerlaufdrehzahl	38		
Überprüfung der Verkabelung und der Verbindungsstücke	38		
Auspufflecks	39		
Wasserlecks	39		
Überprüfung des Propellers	39		
Entfernen des Propellers	40		
Einbauen des Propellers	40		

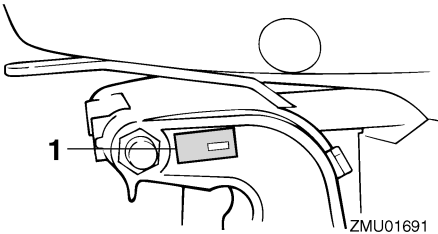
GMU25170

Identifikationsnummern- Eintrag

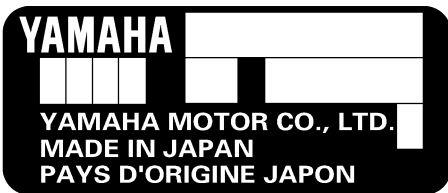
GMU25182

Seriennummer des Außenbordmotors

Die Seriennummer des Außenbordmotors ist auf dem Etikett eingeprägt, das auf der Backbordseite der Klemmhalterung oder am oberen Teil der Lenkhalterung angebracht ist. Tragen Sie die Seriennummer des Außenbordmotors an den dazu vorgesehenen Stellen ein, und zwar als Hilfe beim Bestellen von Ersatzteilen bei Ihrem Yamaha-Händler und falls Ihr Außenbordmotor gestohlen würde.



1. Position der Seriennummer des Außenbordmotors

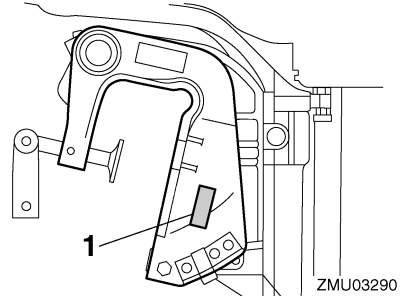


ZMU01692

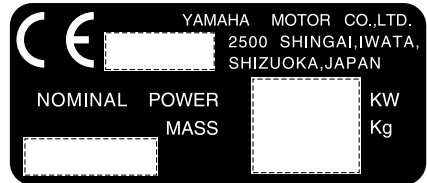
GMU25202

EC-Herstellerplakette

Die mit diesem Etikett versehenen Motoren entsprechen bestimmten Teilen der Richtlinie des Europäischen Parlaments für Maschinen. Für weitere Einzelheiten siehe Etikett und EC-Konformitätserklärung.



1. EC-Herstellerplaketten-Position



ZMU01696

GMU25371



Sicherheitsinformationen

- Vor dem Anbringen oder Betreiben des Außenbordmotors sollte man dieses Handbuch vollständig durchlesen. Dadurch lernen Sie den Motor und seine Betriebsweise verstehen.
- Vor der Inbetriebnahme des Boots sollten Sie alle mitgelieferten Betriebs- oder Wartungsanleitungen sowie sämtliche Etiketten durchlesen. Vergewissern Sie sich, dass Sie jeden Punkt vor der Inbetriebnahme verstanden haben.

Allgemeine Information

- Vermeiden Sie jedes Übermotorisieren des Boots mit diesem Außenbordmotor. Beim Übermotorisieren büßt man möglicherweise die Kontrolle ein. Die Leistung des Außenbordmotors sollte der PS-Kapazität des Boots entsprechen oder geringer sein. Wenn Ihnen die PS-Kapazität des Boots nicht bekannt ist, wenden Sie sich bitte an den Händler oder Hersteller des Boots.
- Modifizieren Sie den Außenbordmotor nicht. Änderungen würden den Motor ungeeignet oder unsicher im Einsatz werden lassen.
- Eine nicht ordnungsgemäße Propellerauswahl und eine nicht sachgemäße Verwendung führt nicht nur zu eventuellen Motorschäden, sondern hat damit auch negative Auswirkungen auf den Kraftstoffverbrauch. Konsultieren Sie hinsichtlich der sachgemäßen Verwendung Ihren Händler.
- Das Boot nie betreiben, nachdem man Alkohol getrunken oder Drogen eingenommen hat. Nahezu 50 % aller Bootsunfälle mit tödlichem Ausgang sind Rauschzuständen zuzuschreiben.
- An Bord sollt sich stets eine zugelassene Schwimmweste für jeden der Bootsinsassen befinden. Es ist ratsam, beim Bootfahren stets eine Schwimmweste zu tragen. Zumindest müssen Kinder und Nichtschwimmer stets Schwimmwesten anlegen; außerdem sollten alle Bootsinsassen solche Schwimmwesten tragen, wenn möglicherweise gefährliche Bedingungen für Bootsfahrten vorliegen.
- Benzin ist hochentzündlich und seine Dämpfe sind entzündlich und explosiv. Benzin ist mit Sorgfalt zu handhaben und aufzubewahren. Man sollte sich vor dem Anlassen des Motors stets vergewissern, dass keine Benzindämpfe austreten und kein Kraftstoff ausläuft.
- Dieses Produkt gibt Auspuffgase ab, die Kohlenmonoxyd enthalten, ein farb- und geruchloses Gas, das beim Einatmen Hirnschädigungen oder Todesfälle verursachen kann. Die Symptome umfassen Übelkeit, Schwindelgefühl und Schläfrigkeit. Cockpit und Kabine gut gelüftet halten. Auspufföffnungen nie verstopfen.
- Überprüfen Sie den Gashebel, die Schaltung und die Steuerung auf ordnungsgemäße Funktion, ehe Sie den Motor anlassen.
- Befestigen Sie während des Betriebs das Motor-Stoppschalter-Taljereep an einem sicheren Platz an Ihrer Kleidung, Ihrem Arm oder Bein. Entfernt man sich ungewollt vom Ruderstand, wird das Taljereep aus dem Schalter gezogen und der Motor schaltet sich aus.
- Man sollte mit den Rechtsvorschriften und Bestimmungen für die Gewässer — vertraut sein, in denen man das Boot betreibt, und sie beachten.
- Halten Sie sich über das Wetter informiert. Vor dem Antreten einer Bootsfahrt sollte man die Wettervorhersage einholen. Bootfahren bei gefährlichem Wetter sollte man vermeiden.
- Teilen Sie jemand mit, wo Sie hinfahren: hinterlassen Sie den Fahrplan bei einer verantwortungsbewussten Person. Bei der Rückkehr darf man nicht vergessen, den Fahrplan zu annullieren.
- Beim Bootfahren sollte man gesunden Menschenverstand und Umsicht zeigen. Sie sollten sich Ihrer Fähigkeiten bewusst sein und wissen, wie sich Ihr Boot unter den verschiedenen Fahrtbedingungen verhält.

Blieben Sie innerhalb Ihrer Grenzen und den Grenzen Ihres Boots. Fahren Sie stets mit sicheren Geschwindigkeiten und achten Sie sorgfältig auf Hindernisse und den übrigen Verkehr.

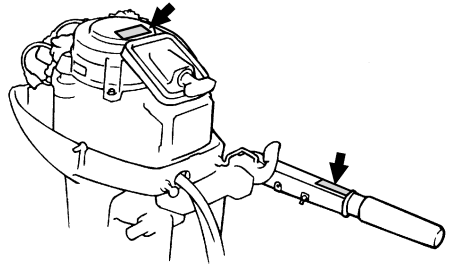
- Solange der Motor läuft, muss man stets sorgfältig auf Schwimmer achten.
- Halten Sie sich von Schwimmbereichen entfernt.
- Befindet sich ein Schwimmer in der Nähe, schaltet man auf Neutral und schaltet den Motor aus.
- Entsorgen Sie leere Behälter zum Wechseln oder Nachfüllen von Öl nur entsprechend den gesetzlichen Bestimmungen. Konsultieren Sie hinsichtlich der Entsorgung leerer Behälter den Händler, bei dem Sie das Öl erworben haben.
- Stellen Sie beim Wechseln von Ölen für das Schmieren des Produktes (Motor- oder Getriebeöl) bitte sicher, dass Sie eventuell verschüttetes Öl beseitigen. Füllen Sie niemals Öl ein, ohne einen Fülltrichter oder eine ähnliche Vorrichtung zu verwenden. Verifizieren Sie beim Händler falls erforderlich das nötige Wechselverfahren.
- Entsorgen (vernichten) Sie das Produkt nur entsprechend den gesetzlichen Bestimmungen. Yamaha empfiehlt Ihnen hinsichtlich der Produktentsorgung das Konsultieren des Händlers.

GMU25381

Wichtige Etiketten

GMU25395

Warnetiketten



ZMU03291

GMU25401

Etikett

GWM01260

! WARNUNG

- Achten Sie darauf, dass sich der Schalthebel in der Neutral-Stellung befindet, bevor Sie den Motor starten. (ausgenommen 2 PS)
- Beim Anlassen oder im Betrieb dürfen keine elektrischen Teile berührt oder entfernt werden.
- Bei laufendem Motor dürfen Hände, Haar und Kleidung nicht in die Nähe des Schwungrads und anderer drehender Teile geraten.

GMU25431

Etikett

GWM01300

! WARNUNG

- Dieser Motor ist mit einer Neutral-Starteinrichtung ausgestattet.
- Dieser Motor startet nur, wenn sich der Schalthebel in der Neutral-Position befindet.

Allgemeine Information

GMU25540

Angaben über den Kraftstoff

GWM00010



BENZIN UND SEINE DÄMPFE SIND HOCH-ENTZÜNDLICH UND EXPLOSIONSGEFÄHRLICH!

- Beim Auftanken nicht rauchen und einen sicheren Abstand zu Funken, offenen Flammen oder sonstigen Entzündungsquellen bewahren.
- Motor vor dem Nachtanken ausschalten.
- In einem gut belüfteten Bereich nachtanken. Tragbare Kraftstofftanks sind außerhalb des Boots aufzutanken.
- Achten Sie darauf, dass Sie kein Benzin verschütten. Verschüttetes Benzin ist sofort mit einem trockenen Lappen aufzuwischen.
- Überfüllen Sie den Kraftstofftank nicht.
- Ziehen Sie nach dem Nachtanken den Tankdeckel gut fest.
- Beim Verschlucken von Benzin, Einatmen beträchtlicher Benzindampfmengen oder wenn Benzin mit den Augen in Berührung kommt ist sofort ärztliche Hilfe in Anspruch zu nehmen.
- Gelangt Benzin auf die Haut, ist es sofort mit Wasser und Seife abzuwaschen. Kleidung, auf die Benzin geraten ist, muss sofort gewechselt werden.
- Berühren Sie mit dem Kraftstoff-Ausgussstutzen den Einfüllstutzen oder -trichter, um elektrostatischen Entladungsfunken vorzubeugen.

GCM00010

ACHTUNG:

Nur sauberes Benzin verwenden, das in gereinigten Behältern aufbewahrt wird und nicht durch Wasser oder Fremdstoffe verunreinigt ist.

GMU25580

Benzin

Empfohlenes Benzin:

Unverbleites Normalbenzin mit einer Mindestoktanzahl von 90 (Research-Oktanzahl).

Bei Klopf- oder Klingelgeräuschen muss man die Benzinmarke wechseln oder unverbleites Superbenzin tanken.

GMU25650

Motoröl

Empfohlenes Motoröl:

YAMALUBE Zweitakt-Außenbordmotoröl

Ist das empfohlene Motoröl nicht verfügbar, kann ein anderes Zweitakt-Motoröl mit NMMA-zertifizierter TC-W3-Einstufung verwendet werden.

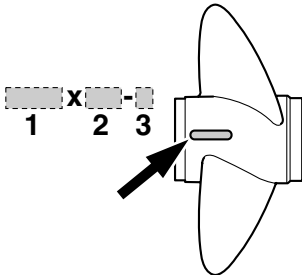
GMU25742

Propellerauswahl

Die Leistung Ihres Außenbordmotors wird entscheidend von der Wahl des Propellers beeinflusst, denn eine falsche Wahl kann die Leistung beeinträchtigen und den Motor erheblich beschädigen. Die Motordrehzahl hängt von der Propellergröße und von der Bootsladung ab. Ist die Motordrehzahl zu hoch oder zu niedrig, um eine gute Motorleistung zu gewährleisten, wirkt sich dieser Umstand nachteilig auf den Motor aus. Yamaha-Außenbordmotoren sind mit Propellern bestückt, die gute Leistungen bei einer Reihe von Anwendungen erbringen, aber es gibt auch Einsatzbedingungen, bei denen eine andere Propellersteigung besser sein dürfte. Bei größerer Betriebslast ist ein Propeller mit kleinerer Steigung besser geeignet, da so die richtige Motordrehzahl beibehalten werden kann. Umgekehrt ist ein Propeller mit größerer Steigung besser für eine geringere Betriebslast geeignet.

Allgemeine Information

Yamaha-Händler halten ein Sortiment von Propellern auf Lager, beraten Sie gerne und bauen an Ihrem Außenbordmotor einen Propeller an, der Ihrem Anwendungsbedarf am besten entspricht.



ZMU04606

1. Propellerdurchmesser in Zoll
2. Propellersteigung in Zoll
3. Propellertyp (Propellerbaumuster)

HINWEIS:

Wählen Sie einen Propeller, der dem Motor ermöglicht, die Mitte oder die obere Hälfte des Betriebsbereichs bei Vollgas mit maximaler Bootsladung zu erreichen. Wenn Betriebsbedingungen, wie beispielsweise eine leichte Bootsladung, die Motordrehzahl den empfohlenen Höchstbereich überschreiten lassen, nimmt man den Gashebel zurück, um den Motor im richtigen Betriebsbereich zu halten.

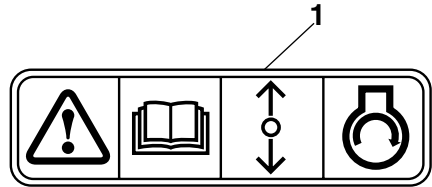
Anleitungen für das Abmontieren und die Montage des Propellers finden Sie auf Seite 39.

GMU25760

Startverhinderung bei eingelegtem Gang

Yamahas Außenbordmotoren, mit dem abgebildeten Etikett oder von Yamaha zugelassene Fernbedienungen sind mit einer Einrichtung zur Startverhinderung bei eingelegtem Gang ausgestattet. Durch diese Vorrichtung

kann der Motor nur auf Neutral gestartet werden. Wählen Sie stets Neutral, ehe Sie den Motor starten.



ZMU01713

1. "Startverhinderung bei eingelegtem Gang"-Etikett

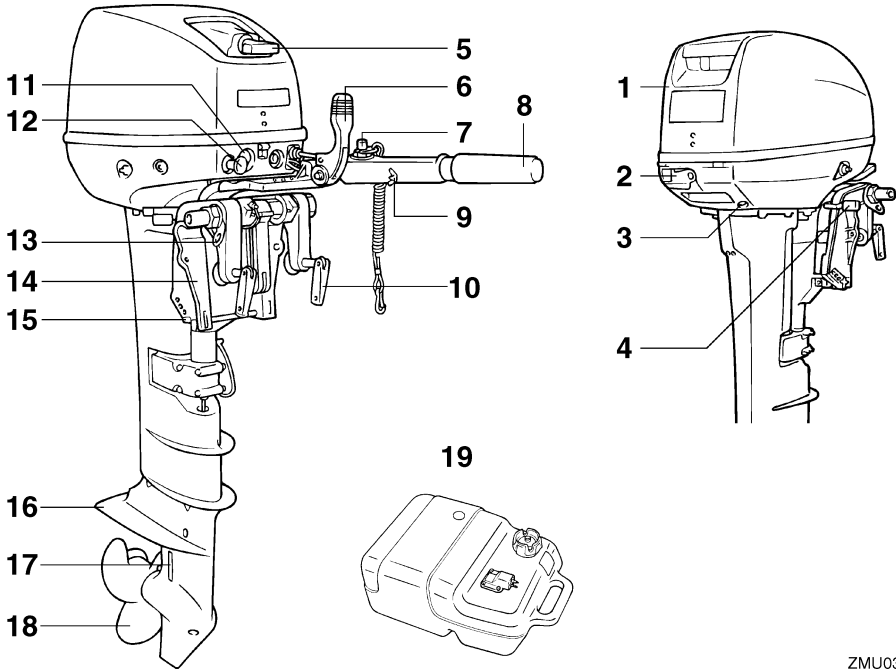
Wesentliche Komponenten

GMU25795

Hauptkomponenten

HINWEIS:

* Sehen möglicherweise nicht genau so wie dargestellt aus; sind zudem möglicherweise nicht bei allen Modellen als Standardeinrichtung enthalten.



1. Motorhaube
2. Motorhaube-Verriegelungshebel
3. Kühlwasser-Kontrollstrahl
4. Kippsperrhebel
5. Handstartergriff
6. Schalthebel
7. Motorstoptaste/Motorstopp-Taljereep-Schalter
8. Gashebel-Griff
9. Gashebel-Widerstandseinstellung
10. Klemmschraube
11. Zweipoliger Stecker
12. Chokeknopf
13. Seilbefestigung
14. Klemmhalterung

15. Trimmstange
16. Anti-Ventilationsplatte
17. Kühlwasser-Einlass
18. Propeller*
19. Kraftstofftank

ZMU03293

GMU25802

Kraftstofftank

Falls Ihr Modell mit einem portablen Kraftstofftank ausgestattet ist, funktioniert dieser wie folgt:

GWM00020

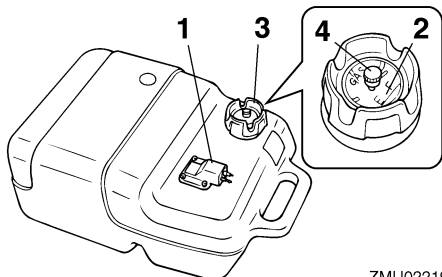


WARNUNG

Der mit diesem Motor mitgelieferte Kraftstofftank ist der zugehörige Vorratsbehälter und sollte nicht als Kraftstoff-Lagerbe-

Wesentliche Komponenten

hälter verwendet werden. Geschäftliche Benutzer haben sich an die jeweiligen behördlichen Genehmigungen und Bestimmungen zu halten.



ZMU02219

1. Kraftstoff-Anschlussstück
2. Kraftstoffanzeiger
3. Kraftstofftank-Verschlusskappe
4. Entlüftungsschraube

GMU25830

Kraftstoff-Anschlussstück

Dieses Verbindungsstück wird verwendet, um die Kraftstoffleitung anzuschließen.

GMU25841

Kraftstoffanzeiger

Dieses Messgerät befindet sich entweder am Tankverschluss oder an der Kraftstoff-Anschlussstückgrundplatte. Es zeigt ungefähr die im Kraftstofftank enthaltene Kraftstoffmenge an.

GMU25850

Kraftstofftank-Verschlusskappe

Diese Verschlusskappe dichtet den Kraftstofftank ab. Wenn diese entfernt wird, kann der Kraftstofftank mit Kraftstoff gefüllt werden. Um die Verschlusskappe zu entfernen, drehen Sie sie gegen den Uhrzeigersinn.

GMU25860

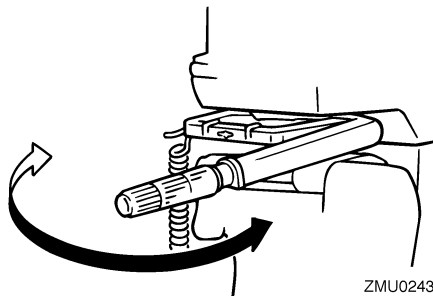
Entlüftungsschraube

Diese Schraube befindet sich auf der Verschlusskappe. Um die Schraube zu lösen, drehen Sie sie gegen den Uhrzeigersinn.

GMU25911

Ruderpinne

Um die Richtung zu ändern, bewegen Sie die Ruderpinne wie benötigt nach links oder rechts.

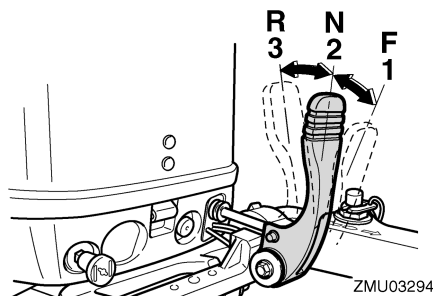


ZMU02430

GMU25922

Schalthebel

Wenn Sie den Schalthebel zu sich ziehen, schaltet sich der Motor in den Vorwärtsgang, so dass das Boot vorwärts fährt. Wenn Sie den Hebel von sich weg drücken, schaltet sich der Motor in den Rückwärtsgang, so dass sich das Boot nach Achtern bewegt.



ZMU03294

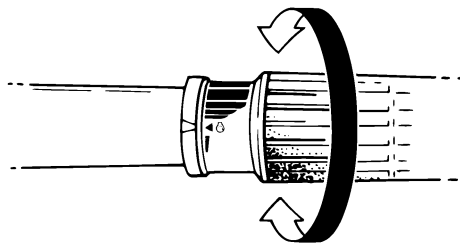
1. Vorwärts "F"
2. Neutral "N"
3. Rückwärts "R"

GMU25941

Gashebel-Griff

Der Gashebelgriff befindet sich an der Ruderpinne. Drehen Sie zur Erhöhung der Geschwindigkeit den Griff im Uhrzeigersinn, und zur Verminderung gegen den Uhrzeigersinn.

Wesentliche Komponenten

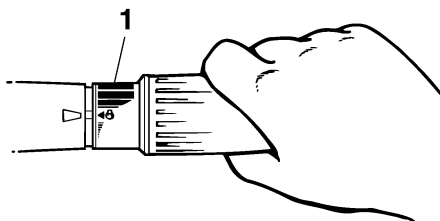


ZMU02432

GMU25961

Gashebel-Anzeige

Die Kraftstoffverbrauchsanzeige auf der Leistungsanzeige zeigt für jede Gashebelposition ungefähr den Kraftstoffverbrauch an. Wählen Sie die Stellung aus, die die beste Leistung und Kraftstoffwirtschaftlichkeit für den gewünschten Betrieb bietet.



ZMU02433

1. Gashebel-Anzeige

GMU25970

Gashebel-Widerstandseinstellung

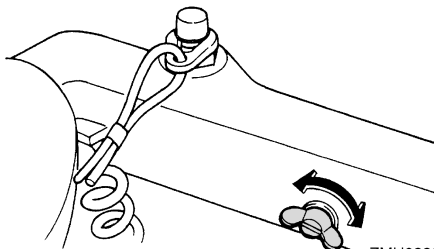
Eine Reibungswiderstandseinrichtung liefert einen einstellbaren Widerstand gegen die Bewegung des Gashebels oder des Fernbedienungshebels, und kann entsprechend den Vorlieben des Bootsfahrers eingestellt werden.

Zum Erhöhen des Widerstands dreht man die Einstellung im Uhrzeigersinn. Zum Verringern des Widerstands dreht man die Einstellung im entgegengesetzten Uhrzeigersinn.

GWM00030

! WARNUNG

Die Widerstandseinstellung nicht übermäßig festziehen. Bei übermäßigem Widerstand könnte es schwierig werden, dem Gashebel bzw. -griff zu betätigen, wodurch eine Unfallgefahr entstehen könnte.



ZMU02208

Wird eine konstante Geschwindigkeit gewünscht, zieht man die Einstellung am Gashebel fest, um so die gewünschte Einstellung des Gashebels beizubehalten.

GMU25990

Motorstopp-Taljerepschalter

Die Verriegelungsplatte muss am Motorstoppsschalter angebracht sein, damit der Motor läuft. Das Taljereep sollte an einer sicheren Platz an der Kleidung, dem Arm oder Bein des Bootsfahrers befestigt sein. Sollte der Bootsfahrer über Bord gehen oder den Ruderstand verlassen, zieht das Taljereep die Verriegelungsplatte heraus und die Zündung des Motors wird ausgeschaltet. Damit wird ein Ausbrechen des Boots bei laufendem Motor verhindert.

GWM00120

! WARNUNG

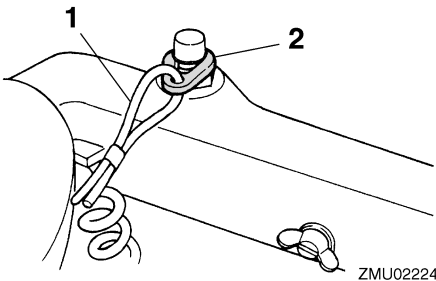
- Befestigen Sie während des Betriebs das Motorstoppsschalter-Taljereep an einer sicheren Stelle platzieren an Ihrer Kleidung, Ihrem Arm oder Fuß.

Wesentliche Komponenten

- Befestigen Sie das Taljereep nicht an einem Kleidungsstück, das sich losreißen könnte. Das Taljereep nie so verlegen, dass es sich verwickeln und dadurch funktionsunfähig werden könnte.
- Vermeiden Sie während des Betriebs das unabsichtliche Ziehen am Taljereep. Beim Verlust der Motorleistung geht ein Großteil der Kontrolle über die Steuerung verloren. Außerdem verliert das Boot ohne Motorleistung rasch an Fahrt. Dadurch könnten Fahrgäste und Gegenstände im Boot nach vorne geschleudert werden.

HINWEIS:

Mit entfernter Verriegelungsplatte kann der Motor nicht gestartet werden.

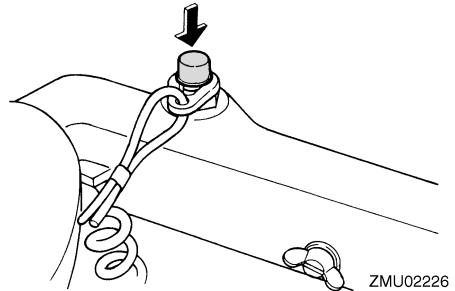


1. Taljereep
2. Verriegelungsplatte

GMU26001

Motor-Stopptaster

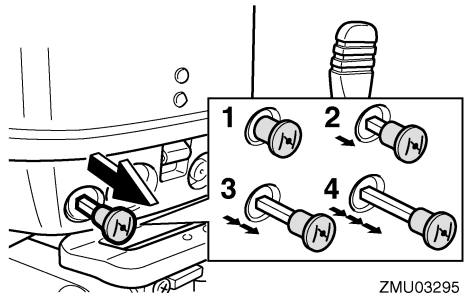
Drücken Sie diese Taste, um den Zündstromkreis zu öffnen und den Motor anzuhalten.



GMU26030

Chokeknopf

Ziehen Sie diesen Knopf heraus, um den Motor mit der für den Start benötigten angereicherten Kraftstoffmischung zu versorgen. Der Chokeknopf verfügt über vier Betriebspositionen, die in folgender Abbildung gezeigt werden.



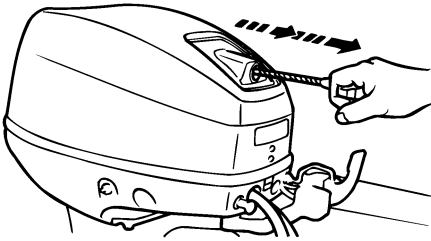
1. Verwenden Sie diese zum Starten eines heißen Motors
2. Verwenden Sie diese zum Warmlaufen eines kalten Motors oder zum Neustarten eines warmen Motors
3. Verwenden Sie diese zum Warmlaufen eines kalten Motors oder zum Neustarten eines warmen Motors
4. Verwenden Sie diese zum Starten eines kalten Motors

Wesentliche Komponenten

GMU26070

Handstartergriff

Ziehen Sie zuerst vorsichtig den Handgriff heraus, bis Sie einen Widerstand spüren, um den Motor zu starten. In dieser Position ziehen Sie den Bügelgriff schnell gerade heraus, um den Motor anzukurbeln.

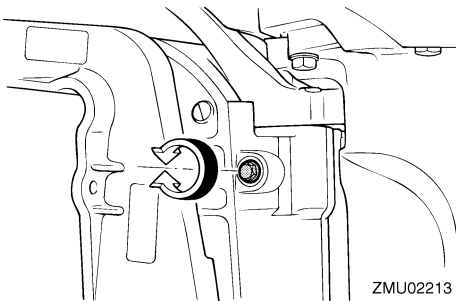


ZMU03296

GMU26122

Widerstandseinstellung der Steuerung

Die Widerstandseinstellung befindet sich am Steuerungsmechanismus und kann entsprechend den Vorlieben des Bootsfahrers eingestellt werden. Eine Einstellschraube befindet sich an der Lenkhalterung.



ZMU02213

Drehen Sie die Einstellung im Uhrzeigersinn, um den Widerstand zu erhöhen.

Drehen Sie die Einstellung gegen den Uhrzeigersinn, um den Widerstand zu verringern.

GWM00040

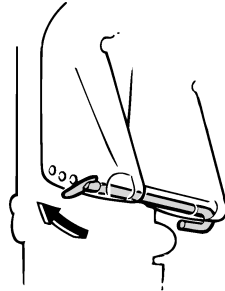
⚠️ WARNUNG

Die Widerstandseinstellung nicht übermäßig festziehen. Ist zu viel Widerstand vorhanden, könnte das Lenken schwierig werden und zu einem Unfall führen.

GMU26261

Trimmstange (Kippstift)

Die Position der Trimmstange bestimmt den kleinsten Trimmwinkel des Außenbordmotors im Verhältnis zum Spiegel.

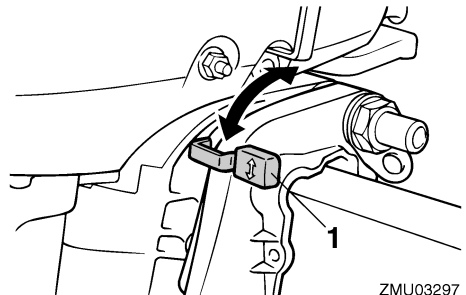


ZMU02214

GMU30440

Kippsperrmechanismus

Der Kippsperrmechanismus wird verwendet, um zu verhindern, dass sich der Außenbordmotor im Rückwärtsgang aus dem Wasser hebt.



ZMU03297

1. Kippsperrhebel

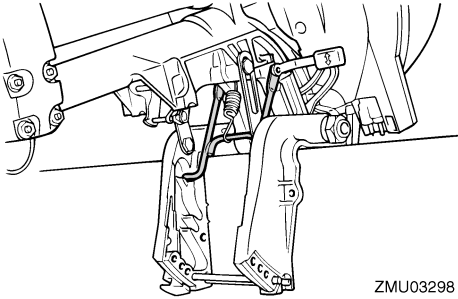
Wesentliche Komponenten

Um den Aussenbordmotor nach oben zu kippen, stellen Sie den Kippsperrhebel auf "☞" (oben) Position. Um den Aussenbordmotor nach unten zu kippen, stellen Sie den Kippverschlusshebel auf "☛" (runter) Position.

GMU26330

Ankipf-Arretierungsbolzen

Der Ankipf-Arretierungsbolzen hält den Außenbordmotor in der nach oben gekippten Position.

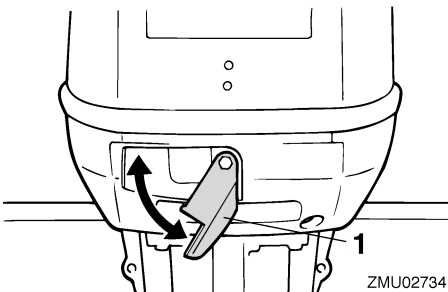


ZMU03298

GMU26372

Motorhauben-Verriegelungshebel (Typ zum Drehen)

Um die Motorhaube des Motors zu entfernen, drehen Sie den/die Sperrhebel und nehmen Sie die Haube ab. Beim Aufsetzen der Haube sollten Sie sich vergewissern, dass die Haube passend in der Gummidichtung sitzt. Dann arretieren Sie die Haube erneut, indem Sie den/die Hebel in die Arretierstellung zurückdrehen.



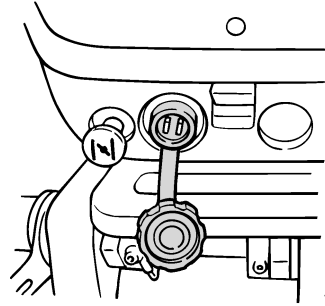
ZMU02734

1. Motorhauben-Verriegelungshebel

GMU26410

Zweipoliger Stecker

Dieses Verbindungsstück liefert Strom mit 12 V Wechselstrom und 40/60/80 W. Wenn Sie es verwenden, rufen Sie sich folgende Punkte ins Gedächtnis:



ZMU03299

- Nutzen Sie ein Original-Verbindungsstück von Yamaha.
- Nutzen Sie nur Beleuchtungsgeräte.
- Schließen Sie die Beleuchtungsgeräte direkt am zweipoligen Stecker an.
- Die Nennleistung der Beleuchtungseinrichtung sollte mehr als 12 V-40/60/80W betragen; sonst könnte die Glühbirne durchbrennen.
- Setzen Sie die Verschlusskappe auf das Verbindungsstück, wenn es nicht verwendet wird.

GCM01000

ACHTUNG:

Schließen Sie den zweipoligen Stecker nicht direkt an den Batteriepolen an. Andernfalls wird das elektrische System beschädigt.

GMU26901

Installation

GCM00110

ACHTUNG:

Eine unrichtige Motorhöhe oder Behinderungen der reibungslosen Wasserströmung (wie das Design oder der Zustand des Boots, oder das Zubehör wie Badeleitern oder Tiefenmesser) können beim Fahren Sprühwasser erzeugen. Der Motor kann schwer beschädigt werden, wenn er kontinuierlich in der Gegenwart von Sprühwasser betrieben wird.

HINWEIS:

Beim Erproben im Wasser muss man die Schwimmfähigkeit des Boots in Ruhestellung und bei maximaler Belastung prüfen. Dabei ist zu prüfen, ob der statische Wasserpegel am Auspuffgehäuse niedrig genug ist, um das Eindringen von Wasser in den Antriebskopf zu verhindern, wenn der Wasserspiegel infolge von Wellen ansteigt, solange der Außenbordmotor nicht in Betrieb ist.

GMU26910

Montage des Außenbordmotors

GWM00820

! WARNUNG

- Ein übermäßig starker Motor könnte eine erhebliche Instabilität des Boots verursachen. Keinen Außenbordmotor mit einer PS-Leistung einbauen, die die maximale Nennleistung gemäß Herstellerplakette des Boots überschreitet. Ist keine Herstellerplakette vorhanden, wenden Sie sich an den Hersteller des Bootes.
- Die im vorliegenden Abschnitt erteilte Information ist lediglich als Hinweis gedacht. Es besteht keine Möglichkeit, vollständige Anweisungen für jede mögliche Boots- und Motorkombination zu

erteilen. Die richtige Montage hängt zum Teil von der Erfahrung und der spezifischen Boots- und Motorkombination ab.

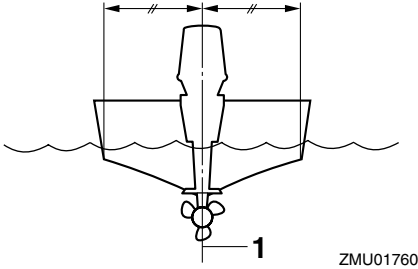
GWM00830

! WARNUNG

Jeder unsachgemäßer Einbau des Außenbordmotors könnte gefährliche Bedingungen wie beispielsweise mangelhafte Handhabung, Verlust der Kontrolle oder Feuergefahr herbeiführen. Folgendes ist zu beachten:

- Bei Modellen mit ständig eingebautem Motor sollte Ihr Händler oder eine mit Einbauarbeiten vertraute Person den Motor einbauen. Wenn Sie den Motor selbst einbauen, sollten Sie von einer diesbezüglich erfahrenen Person ausgebildet sein.
 - Bei tragbaren Modellen sollte Ihr Händler oder eine andere Person mit Erfahrung hinsichtlich des ordnungsgemäßen Einbaus von Außenbordmotoren Ihnen zeigen, wie Sie Ihren Motor einbauen sollen.
-

Außenbordmotor auf der Mittellinie (Kiellinie) des Boots montieren und sich vergewissern, dass das Boot selbst gut ausbalanciert ist. Anderenfalls lässt sich das Boot nur schwer steuern. Bei Booten ohne Kiel oder bei asymmetrischen Booten sollten Sie sich an Ihren Händler wenden.

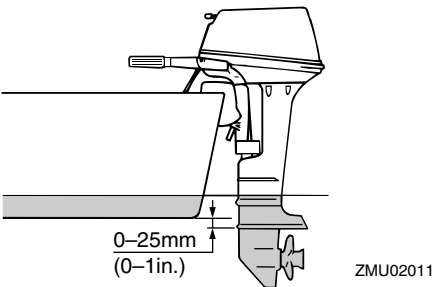


1. Mittellinie (Kiellinie)

GMU26920

Montagehöhe

Um Ihr Boot mit optimaler Effizienz betreiben zu können, muss der Wasserwiderstand des Boots und des Außenbordmotors möglichst gering gehalten werden. Die Montagehöhe des Außenbordmotors beeinflusst den Wasserwiderstand erheblich. Falls die Montagehöhe zu hoch ist, könnte Kavitation entstehen, wodurch der Vortrieb reduziert wird; falls die Propellerspitzen die Luft durchschneiden, erhöht sich die Motordrehzahl abnormal und verursacht eine Überhitzung des Motors. Ist die Montagehöhe zu niedrig, erhöht sich der Wasserwiderstand und verringert damit die Effizienz des Motors. Montieren Sie den Außenbordmotor so, dass sich die Anti-Ventilationsplatte auf einem Niveau zwischen dem Boden des Bootes und 25 mm (1 in.) darunter befindet.



HINWEIS:

- Die optimale Montagehöhe des Außenbordmotors wird von der Boot und Motor-Kombination und der jeweils gewünschten Verwendung bestimmt. Testfahrten mit verschiedenen Höheneinstellungen können dazu beitragen, die optimale Montagehöhe zu ermitteln. Wenden Sie sich bezüglich der Ermittlung der richtigen Montagehöhe an Ihren Yamaha-Händler oder an Ihren Bootshersteller.
- Anleitungen über die Einstellung des Trimmwinkels des Außenbordmotors finden Sie auf Seite 23.

GMU26970

Klemmen des Außenbordmotors

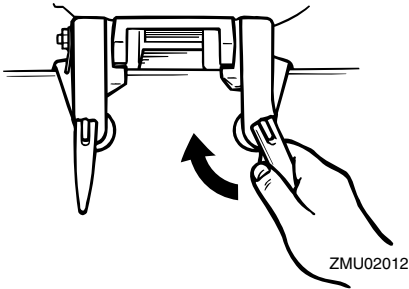
1. Platzieren Sie den Außenbordmotor auf dem Spiegel, damit dieser so nahe wie möglich auf der Mitte positioniert ist. Ziehen Sie die Spiegelklemmschrauben gleichmäßig und sicher fest. Überprüfen Sie während des Betriebes des Außenbordmotors die Klemmschrauben gelegentlich auf ihren festen Sitz, da diese sich durch die Vibrationen des Motors lösen könnten.

GWM00640

WARNUNG

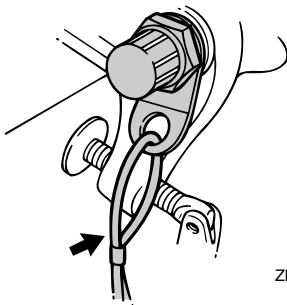
Bei losen Klemmschrauben könnte der Außenbordmotor vom Spiegel abfallen oder sich darauf verschieben. Dadurch könnte die Kontrolle verloren gehen und es könnten schwere Verletzungen entstehen. Stellen Sie sicher, dass die Spiegelschrauben fest angezogen sind. Im Betrieb sind die Schrauben von Zeit zu Zeit auf festen Sitz zu prüfen.

Bedienung



ZMU02012

- Falls Ihr Motor mit einer Kabelöse zur Motorsicherung ausgestattet ist, sollte ein Sicherungskabel oder eine Sicherungskette verwendet werden. Bringen Sie ein Ende an der Sicherungskabelöse und das andere Ende an einer sicheren Montagestelle am Boot an. Anderenfalls könnte der Motor komplett verloren gehen, falls er versehentlich vom Spiegel herunter fällt.



ZMU02013

- Befestigen Sie die Klemmhalterung am Spiegel, indem Sie die Schrauben verwenden, die mit dem Außenbordmotor (falls dieser verpackt ist) geliefert wurden. Für Einzelheiten setzen Sie sich bitte mit Ihrem Yamaha-Händler in Verbindung.

GWM00650

! WARNUNG

Vermeiden Sie die Verwendung anderer Schrauben, Muttern oder Unterlegscheiben als die, welche mit dem Motor mitgeliefert wurden. Falls solche verwendet werden, müssen Sie mindestens die gleiche Materialqualität und -stärke haben und festgezogen sein. Nach dem Festziehen lässt man den Motor zur Probe laufen und überprüft dann deren festen Sitz.

GMU30172

Einfahren des Motors

Ihr neuer Motor braucht eine gewisse Einfahrzeit, damit sich die sich berührenden Oberflächen der Bewegungsteile sich gleichmäßig abnutzen können. Ein ordnungsgemässes Einfahren trägt dazu bei, gute Leistungen und eine längere Lebensdauer zu gewährleisten.



GCM00800

ACHTUNG:



Wird die Einfahrzeitprozedur außer Acht gelassen, könnte die Lebensdauer des Motors verkürzt und sogar ein schwerer Motorschaden verursacht werden.

GMU27060

Benzin- und Motoröl-Mischtabelle (50:1)

	50:1			
	1 L	12 L	14 L	24 L
	1 L (0.26 US gal, 0.22 Imp gal)	12 L (3.2 US gal, 2.6 Imp gal)	14 L (3.7 US gal, 3.1 Imp gal)	24 L (6.3 US gal, 5.3 Imp gal)
	0.02L (0.02 US qt, 0.02 Imp qt)	0.24 L (0.25 US qt, 0.21 Imp qt)	0.28 L (0.3US qt, 0.25 Imp qt)	0.48 L (0.51 US qt, 0.42 Imp qt)

ZMU02442

- : Benzin
- : Motoröl

GCM00150

ACHTUNG:

Darauf achten, dass das Benzin und das Öl vollständig vermischt sind, weil der Motor sonst beschädigt werden könnte.

GMU27073

Verfahren für Vorgemisch-Modelle

Lassen Sie den Motor wie folgt unter Last (mit eingelegtem Getrieberad und installiertem Propeller) laufen.

1. Die ersten 10 Minuten:
Lassen Sie den Motor mit möglichst niedriger Drehzahl laufen. Ein schneller Leerlauf in Neutral ist am besten.
2. Die nächsten 50 Minuten:
Überschreiten Sie nicht Halbgas (etwa 3000 U/min). Ändern Sie die Motordrehzahl von Zeit zu Zeit. Falls Sie ein Boot haben, dass leicht mit Gleitgeschwindigkeit fährt, beschleunigen Sie mit Vollgas auf Gleitgeschwindigkeit, und reduzieren Sie dann mit dem Gashebel sofort auf etwa 3000 U/min oder weniger.
3. Zweite Stunde:
Beschleunigen Sie mit Vollgas auf Gleitgeschwindigkeit und reduzieren Sie dann die Motordrehzahl auf Dreiviertelgas (etwa 4000 U/min). Ändern Sie die Motordrehzahl von Zeit zu Zeit. Fahren Sie eine Minute lang mit Vollgas und dann mit Dreiviertelgas oder weniger, damit sich der Motor abkühlen kann.
4. Dritte bis zehnte Stunde:
Vermeiden Sie einen kontinuierlichen Vollgasbetrieb von mehr als jeweils fünf Minuten. Lassen Sie den Motor zwischen den Vollgasfahrten abkühlen. Ändern Sie die Motordrehzahl von Zeit zu Zeit.

5. Nach den ersten 10 Stunden:
Betreiben Sie den Motor normal. Verwenden Sie das Standard-Mischverhältnis für Kraftstoff und Öl. Hinsichtlich der Einzelheiten über das Mischen von Kraftstoff und Öl lesen Sie bitte Seite 16.

GMU27101

Überprüfungen vor der Inbetriebnahme

GWM00080

! WARNUNG

Wenn irgend ein Teil bei den Überprüfungen vor der Inbetriebnahme nicht richtig funktioniert, lassen Sie dieses überprüfen und reparieren, bevor Sie den Außenbordmotor in Betrieb setzen. Anderenfalls könnte sich ein Unfall ereignen.

GCM00120

ACHTUNG:

Motor nicht außerhalb des Wassers anlassen. Es besteht sonst die Gefahr einer Überhitzung und ernsthaften Beschädigung des Motors.

GMU27110

Kraftstoff

- Vergewissern Sie sich, dass ausreichend Kraftstoff für die Fahrt zur Verfügung steht.
- Vergewissern Sie sich, dass kein Kraftstoff leckt und keine Benzindämpfe austreten.
- Überprüfen Sie die Anschlüsse der Kraftstoffleitung (bei einer Ausstattung mit einem Yamaha Kraftstofftank oder Bootstank), um sicher zu stellen, dass diese dicht sind.
- Stellen Sie sicher, dass der Kraftstofftank (bei einer Ausstattung mit einem Yamaha Kraftstofftank oder Bootstank) auf einer sicheren und flachen Oberfläche positioniert ist und dass die Kraftstoffleitung nicht ver-

Bedienung

dreht oder flachgedrückt ist und nicht mit scharfen Objekten in Berührung geraten kann.

GMU27120

Öl

- Prüfen Sie, ob ausreichend Öl für die Fahrt vorhanden ist.

GMU27130

Bedienelemente

- Prüfen Sie Gashebel, Schaltung und Steuerung auf ordnungsgemäße Funktion, ehe Sie den Motor anlassen.
- Die Steuerungen sollen reibungslos, ohne Schwergängigkeit oder übermäßiges Spiel arbeiten.
- Sehen Sie nach losen oder beschädigten Verbindungen.
- Prüfen Sie, ob der Anlasser und die Stopp-Schalter funktionieren, wenn sich der Außenbordmotor im Wasser befindet.

GMU27140

Motor

- Überprüfen Sie den Motor und die Motorbefestigung.
- Suchen Sie nach losen oder beschädigten Verschlüssen.
- Überprüfen Sie den Propeller auf Beschädigungen.

GMU27233

Einfüllen von Kraftstoff und Motoröl

GMU27242

Kraftstofffüllung für den portablen Tank

GWM00060



WARNUNG

Benzin und seine Dämpfe sind hochentzündlich und explosionsgefährlich. Angemessenen Abstand zu Funken, Zigaretten, offenen Flammen oder sonstigen Entzündungsquellen wahren.

1. Entfernen Sie die Verschlusskappe.
2. Füllen Sie vorsichtig den Kraftstofftank.

3. Schließen Sie nach dem Nachfüllen sorgfältig die Verschlusskappe und wünschen Sie eventuell verschütteten Kraftstoff auf.

Kraftstofftankinhalt (falls mit Yamaha Kraftstofftank ausgestattet):
25.0 L (6.61 US gal) (5.50 Imp.gal)

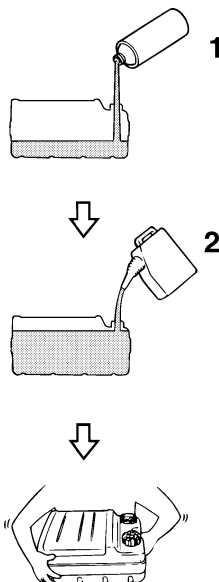
GMU27404

Benzin-Ölgemisch (100:1)

	Benzin-Motoröl-Verhältnis
Einfahrzeit	Siehe Seite 14
Nach der Einfahrzeit	100:1

Modell mit tragbarem Kraftstofftank

1. Gießen Sie das Öl in den tragbaren Kraftstofftank und fügen Sie anschließend Benzin hinzu.



1. Motoröl
2. Benzin

ZMU02394

2. Setzen Sie nach dem Füllen wieder die Verschlusskappe auf und schließen Sie sie fest.
3. Schütteln Sie den Kraftstofftank, um den Kraftstoff vollständig durchzumischen.
4. Stellen Sie sicher, dass das Öl und das Benzin vermischt sind.

Modell mit integriertem Kraftstofftank

1. Gießen Sie Öl in eine saubere Benzinkanne und fügen Sie anschließend Benzin hinzu.
2. Setzen Sie die Benzinkanne-Kappe wieder auf und verschließen Sie sie sorgfältig.
3. Schütteln Sie die Benzinkanne, um den Kraftstoff gut durchzumischen.
4. Stellen Sie sicher, dass das Öl und das Benzin vermischt sind.
5. Gießen Sie die Benzin- und Ölmischung in den integrierten Kraftstofftank.

GCM00810

ACHTUNG:

- Vermeiden Sie die Verwendung eines anderen Öls als des spezifizierten Typs.
- Verwenden Sie ein vollständig vermisches Kraftstoff-Öl-Gemisch.
- Falls das Gemisch unzureichend vermischt oder das Mischverhältnis nicht korrekt ist, könnten sich die folgenden Probleme ergeben: Niedriger Ölanteil: Ein niedriger Ölanteil könnte zu erheblichen Motorstörungen führen, wie beispielsweise zu einem Kolbenfresser.
- Hoher Öl-Anteil: Ein zu hoher Ölanteil kann verschmutzte Zündkerzen, einen rauchenden Auspuff und umfangreiche Kohlenstoffablagerungen bewirken.

HINWEIS:

Wenn Sie einen dauerhaft installierten Tank verwenden, füllen Sie das Öl bitte nur teilweise ein, da noch Benzin in den Tank eingefüllt wird.

GMU27450

Bedienung des Motors

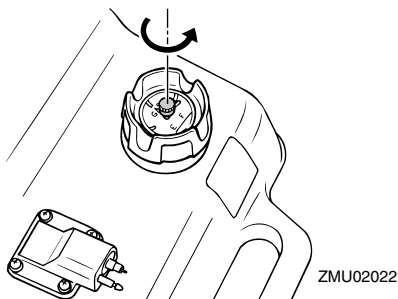
GMU27461

Kraftstoffzufuhr (tragbarer Tank)

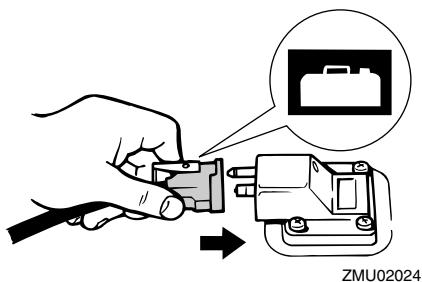
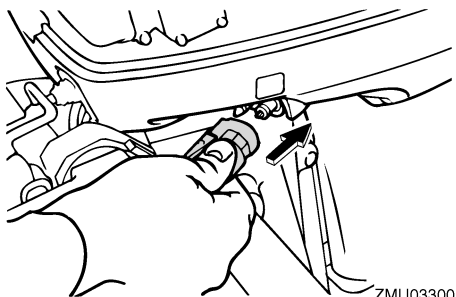
GWM00420

! WARNUNG

- Vor dem Starten des Motors muss man sich vergewissern, dass das Boot sicher vertäut ist und jedem Hindernis ausgewichen werden kann. Vergewissern Sie sich, dass keine Schwimmer in der Nähe des Boots sind.
 - Wenn die Entlüftungsschraube gelöst wird, entweichen Benzindämpfe. Benzin ist hochentzündlich und seine Dämpfe sind entzündlich und explosiv. Nicht rauchen und Abstand zu offenen Flammen und Funken bewahren, wenn die Entlüftungsschraube gelöst wird.
 - Dieses Produkt gibt Auspuffgase ab, die Kohlenmonoxyd enthalten, ein farb- und geruchloses Gas, das beim Einatmen Hirnschädigungen oder Todesfälle verursachen kann. Die Symptome umfassen Übelkeit, Schwindelgefühl und Schläfrigkeit. Cockpit und Kabine gut gelüftet halten. Auspufföffnungen nie verstopfen.
1. Falls auf der Verschlusskappe eine Entlüftungsschraube vorhanden ist, lösen Sie diese um 2 bis 3 Umdrehungen.



2. Falls der Motor mit einem Kraftstoff-Anschlussstück ausgestattet ist, schließen Sie die Kraftstoffleitung sicher an dessen Verbindungsstück und das andere Ende am Verbindungsstück des Kraftstofftanks an.



3. Wenn Ihr Außenbordmotor mit einer Lenkwiderstands-Einstellvorrichtung ausgestattet ist, schließen Sie die Kraftstoffleitung bitte sicher an der Kraftstoffleitungs-Klemme an.

HINWEIS:

Richten Sie, während der Motor läuft, den Tank horizontal aus, ansonsten kann der Kraftstoff nicht aus dem Kraftstofftank gesaugt werden.

4. Drücken Sie den Benzinpumpenball mit nach oben ausgerichtetem Auslassende, bis Sie fühlen, dass er fest wird.



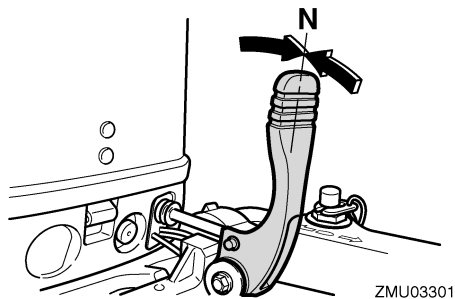
GMU27490

Motor starten

GMU27530

Handstartermodelle

1. Stellen Sie den Schalthebel auf Neutral.



HINWEIS:

Die Startverhinderung bei eingelegtem Gang sorgt dafür, dass der Motor nur auf Neutral angelassen werden kann.

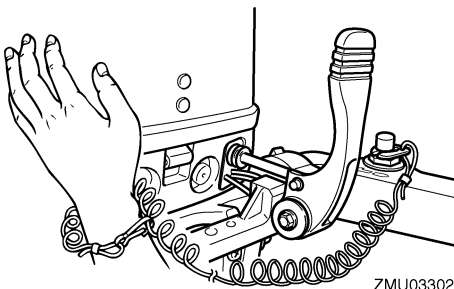
2. Befestigen Sie das Motor-Stoppsschalter-Taljereep an einer sicheren Stelle an Ihrer Kleidung, Ihrem Arm oder Bein. Set-

zen Sie dann die Verriegelungsplatte am anderen Ende des Taljereeps in den Motor-Stoppsschalter ein.

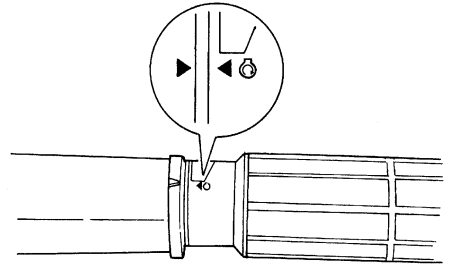
GWM00120

WARNUNG

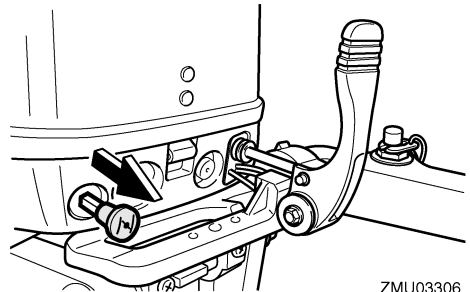
- Befestigen Sie während des Betriebs das Motorstoppschalter-Taljereep an einer sicheren Stelle platzieren an Ihrer Kleidung, Ihrem Arm oder Fuß.
- Befestigen Sie das Taljereep nicht an einem Kleidungsstück, das sich losreißen könnte. Das Taljereep nie so verlegen, dass es sich verwickeln und dadurch funktionsunfähig werden könnte.
- Vermeiden Sie während des Betriebs das unabsichtliche Ziehen am Taljereep. Beim Verlust der Motorleistung geht ein Großteil der Kontrolle über die Steuerung verloren. Außerdem verliert das Boot ohne Motorleistung rasch an Fahrt. Dadurch könnten Fahrgäste und Gegenstände im Boot nach vorne geschleudert werden.



3. Stellen Sie den Gashebel in die Position "START" (Start).



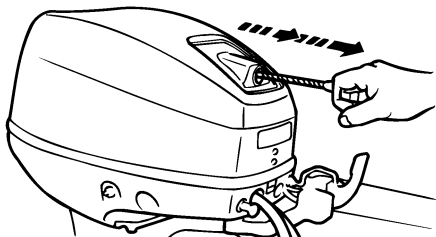
4. Ziehen Sie den Chokeknopf vollständig heraus bzw. drehen Sie ihn voll auf. Stellen Sie in der Warmlaufphase des Motors nach dem Starten den Chokeknopf zurück auf die zweite oder dritte Position. Wenn die Warmlaufphase des Motors beendet ist, schieben Sie den Chokeknopf wieder zurück in seine Grundposition.



HINWEIS:

- Für das Starten eines warmen Motors ist kein Choke erforderlich.
 - Falls der Chokeknopf, während der Motor läuft, in der Startposition belassen wird, läuft der Motor unrund und könnte stehen bleiben.
5. Ziehen Sie den Handstartergriff langsam, bis Sie einen Widerstand spüren, und dann zum Ankurbeln mit einem kräftigen

Zug gerade heraus, um den Motor zu starten. Wiederholen Sie dies, falls erforderlich.



ZMU03296

6. Schieben Sie den Handstartergriff nach dem Start des Motors langsam in seine Grundposition zurück, bevor Sie ihn loslassen.
7. Bringen Sie den Gashebelgriff langsam zurück in die Vollständig geschlossenen-Position.

HINWEIS:

- Wenn der Motor kalt ist, muss er die Warmlaufphase durchlaufen. Weitere Informationen finden Sie auf Seite 20.
- Falls der Motor beim ersten Versuch nicht startet, wiederholen Sie die Vorgehensweise. Falls der Motor nach 4 bis 5 Versuchen nicht anläuft, öffnen Sie den Gashebel etwas (zwischen $1/8$ und $1/4$) und versuchen Sie es erneut. Öffnen Sie, auch wenn der Motor warm ist und nicht startet, den Gashebel um den gleichen Wert und versuchen Sie es nochmals. Falls dann der Motor immer noch nicht anläuft, lesen Sie bitte Seite 44.

GMU27670

Motor-Warmlaufphase

GMU27681

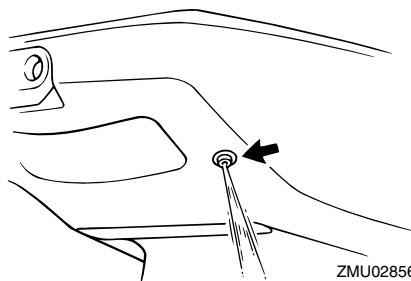
Chokestarter-Modelle

1. Nach dem Anlassen des Motors muss man ihn 3 Minuten lang im Leerlauf warm laufen lassen. Wenn dies unterlassen wird, verkürzt sich die Lebensdauer des Motors. Schieben Sie den Chokeknopf während der Warmlaufphase allmählich zurück in seine Grundposition.
2. Prüfen Sie nach, ob der Kühlwasserkontrollstrahl ständig fließt.

GCM00511

ACHTUNG:

Ein kontinuierlicher Wasser-Durchfluss von dem Kühlwasser-Kontrollstrahl weist darauf hin, dass die Wasserpumpe Wasser durch die Kühlpassagen pumpt. Wenn während des Laufens des Motors, aus dieser Öffnung nicht ständig Wasser strömt, könnten eine Überhitzung und ernsthafte Schäden auftreten. Stoppen Sie den Motor und überprüfen Sie, ob der Kühlwasser-einlass oder der Kühlwasser-Kontrollstrahl blockiert ist. Wenden Sie sich an Ihren Yamaha-Händler, wenn das Problem nicht geortet und behoben werden kann.



ZMU02856

GMU27740

Umschalten

GWM00180

! WARNUNG

Vor jedem Schalten soll man sich vergewissern, dass sich keine Schwimmer oder Hindernisse im nahen Wasser befinden.

GCM00220

ACHTUNG:

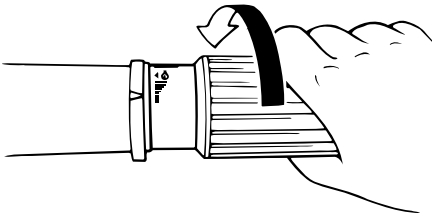
Bei Richtungsänderungen oder wenn man das Boot von Vorwärts auf Rückwärts oder umgekehrt schaltet, nimmt man zuerst das Gas zurück, damit der Motor im Leerlauf dreht (oder mit langsamer Geschwindigkeit fährt).

GMU27763

Vorwärts (Modelle mit Ruderpinne und Fernbedienung)

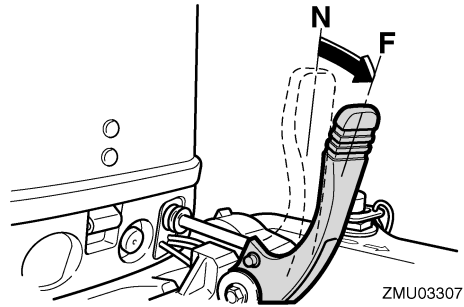
Modelle mit Ruderpinne

1. Stellen Sie den Gashebel-Griff in die CLOSED-Stellung (geschlossen).



ZMU02030

2. Schieben Sie den Schalthebel schnell und kräftig von Neutral auf Vorwärts.



ZMU03307

Fernbedienungsmodelle

Neutralverriegelung (falls damit ausgestattet) hochziehen und den Fernbedienungshebel rasch und fest von Neutral nach Vorwärts drücken.

GMU27795

Rückwärtsfahrt (Modelle mit manueller und hydraulischer Ankipphilfe)

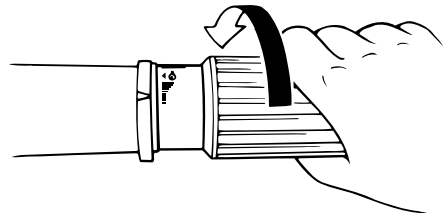
GWM00190

! WARNUNG

Im Rückwärtsgang muss man langsam fahren. Den Gashebel nie mehr als bis zur Hälfte betätigen. Das Boot könnte sonst unsicher werden, die Kontrolle könnte verloren gehen und ein Unfall könnte sich ereignen.

Modell mit Ruderpinne

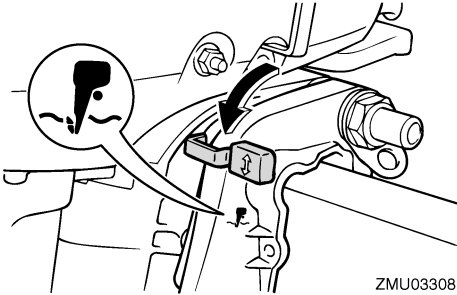
1. Stellen Sie den Gashebel-Griff in die CLOSED-Stellung (geschlossen).



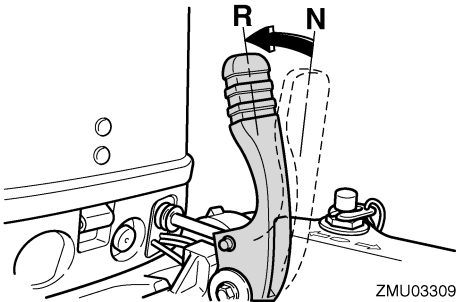
ZMU02030

Bedienung

- Bei Modellen, die mit einem Kipperrhebel ausgestattet sind, überprüfen Sie, dass sich dieser in der Sperrposition befindet.



- Schieben Sie den Schalthebel schnell und kräftig von Neutral auf Rückwärts.



Fernbedienungsmodelle

- Überprüfen Sie, ob der Kipperrhebel in der Arretierstellung steht.
- Ziehen Sie die Neutralverriegelung (falls damit ausgestattet) hoch und drücken Sie den Fernbedienungshebel rasch und fest von Neutral auf Rückwärts.

GMU27820

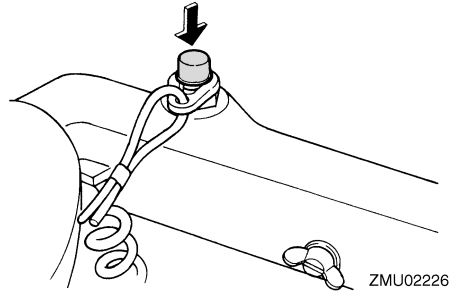
Motor ausschalten

Ehe man den Motor ausschaltet, muss man ihn zuerst einige Minuten lang im Leerlauf oder bei niedriger Drehzahl abkühlen lassen. Ein sofortiges Ausschalten des Motors nach einem Betrieb bei hoher Drehzahl ist nicht zu empfehlen.

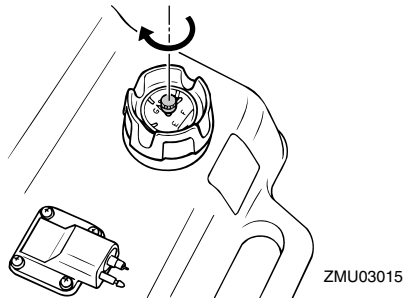
GMU27832

Verfahren

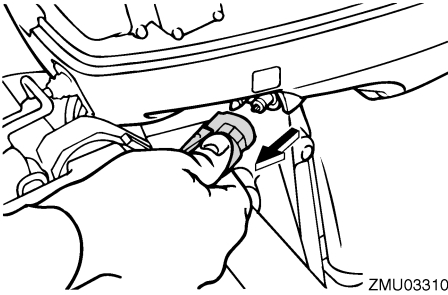
- Halten Sie den Motor-Stopptaster gedrückt, bis der Motor vollständig stoppt.



- Ziehen Sie nach dem Stoppen des Motors die Entlüftungsschraube auf der Kraftstofftankverschlusskappe fest und stellen Sie den Kraftstoffhahnhebel oder -knopf auf die geschlossene Stellung, falls vorhanden.



- Trennen Sie die Kraftstoffleitung, wenn Sie einen externen Kraftstofftank verwenden.



HINWEIS:

Falls der Außenbordmotor mit einem Motor-Stoppschalter-Taljereep ausgestattet ist, kann der Motor auch durch Ziehen des Taljereeps und dem Entfernen der Arretierplatte vom Motor-Stoppschalter gestoppt werden.

GMU27861

Außenbordmotor trimmen

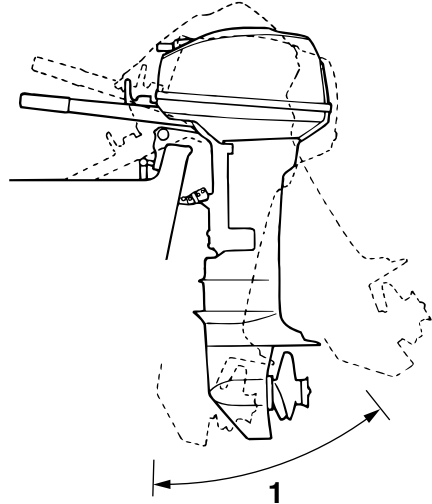
Der Trimmwinkel des Außenbordmotors hilft beim Bestimmen der Position des Bugs im Wasser. Der richtige Trimmwinkel trägt dazu bei, die Leistung und Kraftstoff-Ersparnis zu verbessern, während gleichzeitig die Beanspruchung des Motors verringert wird. Der richtige Trimmwinkel hängt von der Kombination von Boot, Motor und Propeller ab. Der richtige Trimmwinkel wird auch von veränderlichen Faktoren wie vom Ladegewicht, von den Wasserbedingungen und von der Fahrgeschwindigkeit beeinflusst.

GWM00740



Ein in Bezug auf die Betriebsbedingungen übermäßiges Trimmen (Auf- oder Abtrimmen) kann eine Instabilität des Boots verursachen und das Steuern des Boots schwieriger gestalten. Dadurch erhöht sich die Unfallgefahr. Wird das Boot insta-

bil oder schwer zu steuern, muss man die Geschwindigkeit verringern und/oder den Trimmwinkel anpassen.



ZMU02043

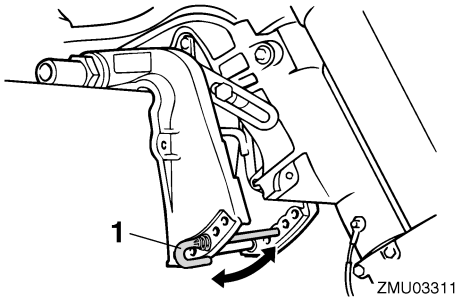
1. Trimm-Betriebswinkel

GMU27871

Einstellen des Trimmwinkels an Modellen mit manuellem Ankippsystem

In der Klemmhalterung sind 4 oder 5 Bohrungen zur Einstellung Außenbordmotor-Trimmwinkels vorhanden.

1. Stoppen Sie den Motor.
2. Entfernen Sie die Trimmstange von der Klemmhalterung, während Sie den Außenbordmotor etwas anheben.



1. Trimmstange

3. Repositionieren Sie die Stange in der gewünschten Bohrung.

Bewegen Sie, um den Bug anzuheben ("Austrimmen"), die Stange vom Spiegel weg.

Bewegen Sie, um den Bug zu senken ("Eintrimmen"), die Stange zum Spiegel hin.

Führen Sie mit jeweils verschiedenen Trimmwinkleinstellungen Probefahrten durch, um die für Ihr Boot und die Betriebsbedingungen am besten geeignete Position zu bestimmen.

GWM00400

! WARNUNG

- Motor vor dem Einstellen des Trimmwinkels abstellen.
- Vorsichtig vorgehen, um Quetschungen beim Herausnehmen oder Einsetzen der Stange zu vermeiden.
- Seien Sie vorsichtig, wenn Sie das erste Mal einen Trimm zu positionieren versuchen. Geschwindigkeit allmählich erhöhen und dabei auf Anzeichen von Instabilität oder auf Probleme mit der Steuerung achten. Ein falscher Trimmwinkel kann Einbußen bei der Steuerung bewirken.

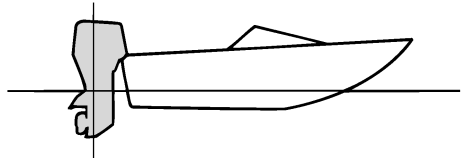
HINWEIS:

Der Trimmwinkel des Außenbordmotors kann um etwa 4 Grad durch Verschieben der Stange um ein Loch verändert werden.

GMU27911

Einstellung der Bootstrimmung

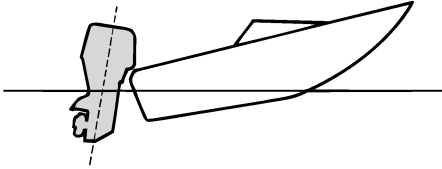
Wenn das Boot mit Gleitgeschwindigkeit fährt, bewirkt eine Bug-nach-oben-Lage, dass der Wasserwiderstand geringer, die Stabilität größer und die Wirkleistung verbessert wird. Das trifft im Allgemeinen zu, wenn die Kiellinie des Boots um ca. 3 bis 5 Grad angehoben ist. Mit dem Bug-nach-oben könnte das Boot eine größere Tendenz haben, nach der einen oder anderen Seite zu steuern. Diese Neigung ist beim Steuern auszugleichen. Zum Beseitigen dieser Auswirkung kann auch die Trimmanode angepasst werden. Wenn der Bug des Boots unten ist, kann man leichter aus dem Stand bis zur Gleitgeschwindigkeit beschleunigen.



ZMU01784

Bug-nach-oben

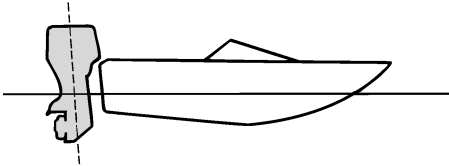
Übermäßiges Austrimmen bewirkt, dass der Bug des Boots zu hoch im Wasser liegt. Leistung und Wirtschaftlichkeit erleiden Einbußen, weil der Rumpf des Boots das Wasser drückt und ein höherer Luftwiderstand gegeben ist. Übermäßiges Austrimmen kann dazu führen, dass der Propeller ventiliert, was die Leistung zudem reduziert, und das Boot könnte "stampfen" (auf dem Wasser hüpfen), wodurch der Bootsfahrer und die Passagiere über Bord gehen könnten.



ZMU01785

Bug-nach-unten

Durch zu großes Eintrimmen "pflügt" das Boot durch das Wasser, vermindert die Kraftstoff-Ersparnis und macht es schwierig, die Geschwindigkeit zu erhöhen. Beim Betrieb mit übermäßigem Eintrimmen büßt das Boot außerdem bei höheren Geschwindigkeiten an Stabilität ein. Der wesentlich erhöhte Widerstand am Bug erhöht die Gefahr der "Bugsteuerung" und macht die Bedienung schwierig und gefährlich.



ZMU01786

HINWEIS:

Je nach Bootstyp hat der Trimmwinkel des Außenbordmotors nur wenig Einfluss auf die Trimmung des Bootes bei der Bedienung.

GMU27933

Nach oben und unten kippen

Wenn der Motor für einige Zeit ausgeschaltet oder das Boot in Niedrigwasser verankert wird, muss man den Außenbordmotor ankippen, um so den Propeller und das Gehäuse

vor Beschädigungen bei einem Zusammenstoß mit Hindernissen zu schützen; außerdem wird dadurch die Korrosion durch Salzwasser verringert.

GWM00220

! WARNUNG

Vergewissern Sie sich, dass sich niemand in der Nähe des Außenbordmotors befindet, wenn dieser hoch oder herab gekippt wird. Seien Sie auch vorsichtig, dass keine Körperteile zwischen der Antriebseinheit und der Klemmhalterung eingeklemmt werden.

GWM00250

! WARNUNG

Auslaufender Kraftstoff stellt eine Feuergefahr dar. Befindet sich ein Kraftstoffanschlussstück am Außenbordmotor, ist die Kraftstoffleitung zu lösen oder der Kraftstoffhahn zu schließen, wenn der Außenbordmotor länger als nur ein paar Minuten lang angekippt wird. Anderenfalls könnte Kraftstoff auslaufen.

GCM00241

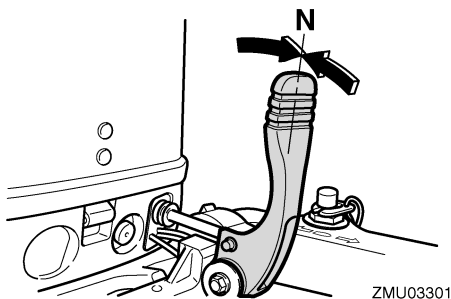
ACHTUNG:

- Stoppen Sie den Motor vor dem Ankippen des Außenbordmotors, indem Sie das Verfahren auf Seite 22 befolgen. Kippen Sie den Außenbordmotor nie bei laufendem Motor an. Dadurch könnten schwere Schäden durch Überhitzung entstehen.
- Kippen Sie den Motor nicht mit der Ruderpinne (falls damit ausgestattet) an, denn dadurch könnte sie abbrechen.

GMU27976

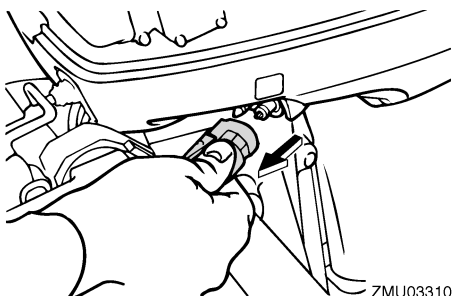
Verfahren, um nach oben zu kippen (Modelle mit manuellem Ankippsystem)

1. Stellen Sie den Schalthebel auf Neutral.



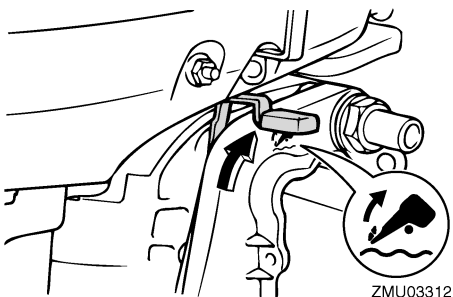
ZMU03301

2. Trennen Sie die Kraftstoffleitung vom Außenbordmotor ab.



ZMU03310

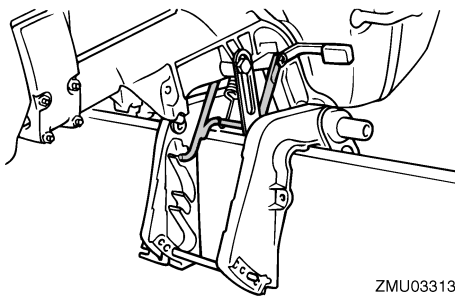
3. Platzieren Sie den Kippsperrhebel (falls verwendet) in der geöffneten Position.



ZMU03312

4. Ziehen Sie den Auslösehebel-Flachwasserbetrieb (falls verwendet) nach oben.
5. Halten Sie mit einer Hand die Rückseite der Motorhaube und kippen Sie den Motor vollständig nach oben.

6. Schieben Sie den Ankipprückhalter in die Klemmhalterung. Ansonsten dreht sich der Ankipprückhalter automatisch in die Ankipperstellung.

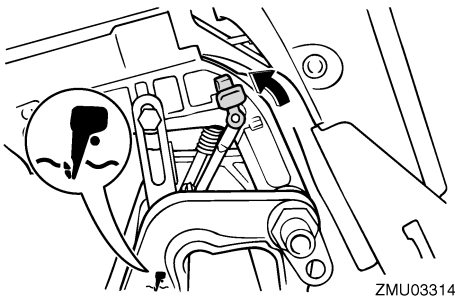


ZMU03313

GMU28022

Verfahren, um nach unten zu kippen (Modelle mit manuellem Ankippsystem)

1. Platzieren Sie den Kippsperrhebel in der geöffneten Position oder bringen Sie den Auslösehebel-Flachwasserbetrieb in seine Ausgangsposition.



ZMU03314

2. Kippen Sie den Motor etwas nach oben, bis der Ankipprückhalter automatisch freigegeben wird.
3. Kippen Sie den Motor langsam nach unten.

GMU28060

Bootfahren in Flachwasser

Der Außenbordmotor kann zum Fahren in Flachwasser zum Teil angekippt werden.

GMU28071

Bootfahren in Flachwasser (Modelle mit manuellem Ankippsystem)

GWM00710

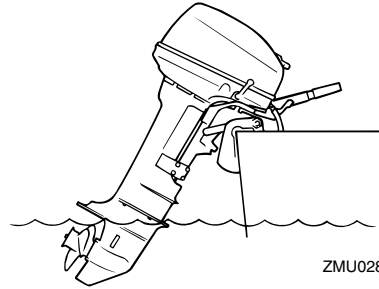
WARNUNG

- Schalthebel auf Neutral schalten, ehe man das Flachwasserfahrssystem benutzt.
- Boot mit möglichst geringer Geschwindigkeit fahren, wenn man das Flachwasserfahrssystem benutzt. Solange des Flachwasserfahrssystem benutzt wird, funktioniert der Kippsperrmechanismus nicht. Beim Aufprall gegen ein Hindernis unter Wasser könnte der Außenbordmotor mit entsprechender Einbuße der Steuerung aus dem Wasser gehoben werden.
- Drehen Sie den Außenbordmotor nicht um 180°, um mit dem Boot rückwärts zu fahren. Platzieren Sie hierzu den Schalthebel in den Rückwärtsgang.
- Seien Sie bei Rückwärtsfahrt besonders vorsichtig. Eine zu starke Rückwärtskraft kann bewirken, dass sich der Außenbordmotor mit entsprechend erhöhter Unfall- und Verletzungsgefahr aus dem Wasser hebt.
- Außenbordmotor in seine Normalstellung zurück bringen, sobald das Boot wieder in tieferes Gewässer gerät.

GCM00260

ACHTUNG:

Außenbordmotor nicht so weit anklicken, dass sich der Kühlwassereinlass über der Wasseroberfläche befindet, wenn man auf Flachwasser-Fahrbetrieb schaltet. Andernfalls könnten schwere Schäden durch Überhitzung entstehen.

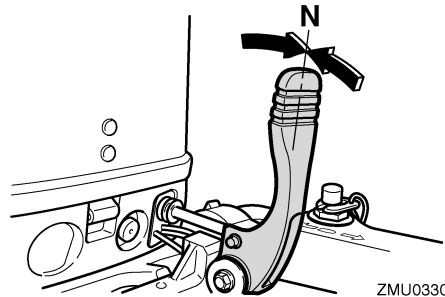


ZMU02868

GMU28123

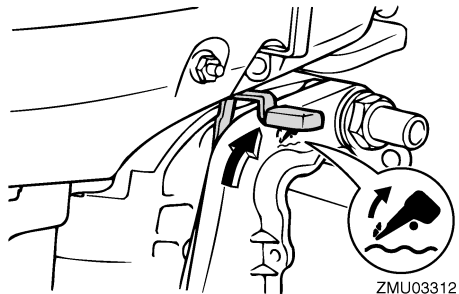
Verfahren

1. Stellen Sie den Schalthebel auf Neutral.



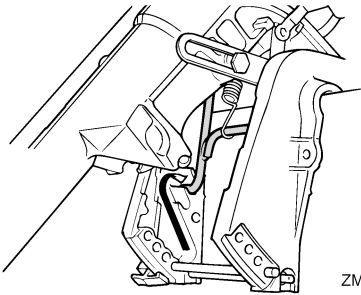
ZMU03301

2. Stellen Sie den Kippsperrhebel in die Freigabestellung.



ZMU03312

3. Kippen Sie den Außenbordmotor etwas nach oben. Der Ankipp-Arretierbolzen verriegelt automatisch und arretiert den Außenbordmotor in einer teilweise angehobenen Position.

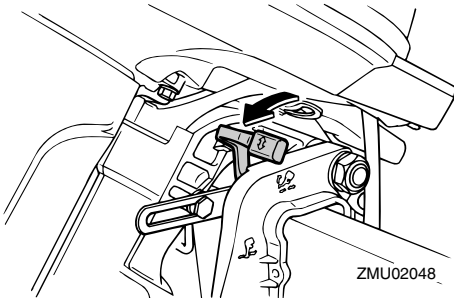


ZMU02748

HINWEIS:

Dieser Außenbordmotor hat 2 Positionen für das Bootfahren in flachem Wasser.

- Um den Außenbordmotor in die normale Betriebsposition zurückzukippen, schieben Sie den Schalthebel auf Neutral und stellen dann den Kippsperrhebel in die Verschlussstellung.



ZMU02048

- Kippen Sie den Außenbordmotor etwas nach oben, bis der Ankipp-Arretierbolzen automatisch in die freie Position zurückkehrt.
- Senken Sie den Außenbordmotor dann langsam in die Normalstellung.

GMU28191

Bootfahren unter anderen Bedingungen

Bootfahren in Salzwasser

Nach einer Salzwasserfahrt sind die Kühlwasserkanäle mit Frischwasser zu spülen, um zu verhindern, dass sie durch Salzablagerungen verstopft werden.

HINWEIS:

Für Anleitungen zum Spülen des Kühlsystems siehe Seite 29.

Bootfahren in trübem Wasser

Yamaha empfiehlt Ihnen, den optionalen verchromten Wasserpumpensatz (für einige Modelle nicht verfügbar) zu verwenden, wenn Sie den Außenbordmotor in trübem (schlammigen) Gewässern verwenden.

GMU28217

Technische Daten

Abmessung:

- Gesamtlänge:
873 mm (34.4 in)
- Gesamtbreite:
332 mm (13.1 in)
- Gesamthöhe S:
1040 mm (40.9 in)
- Gesamthöhe L:
1167 mm (45.9 in)
- Spiegelhöhe S:
440 mm (17.3 in)
- Spiegelhöhe L:
567 mm (22.3 in)
- Gewicht (AL) S:
36.0 kg (79 lb)
- Gewicht (AL) L:
37.5 kg (83 lb)

Leistung:

- Vollgas-Betriebsbereich:
4500–5500 U/min
- Maximalausgang:
15FMH 11.0 kW@5000 U/min (15 PS@5000 U/min)
9.9FMH 7.3 kW@5000 U/min (9.9 PS@5000 U/min)
- Leerlaufdrehzahl (Leerlauf):
750 ±50 U/min

Motor:

- Typ:
Zweitakt L
- Verlagerung:
246.0 cm³ (15.01 cu.in)
- Bohrung × Hub:
56.0 × 50.0 mm (2.20 × 1.97 in)
- Zündsystem:
CDI
- Zündkerze (NGK):
BR7HS-10
- Elektrodenabstand:
0.9–1.0 mm (0.035–0.039 in)
- Steuersystem:
Ruderpinne
- Startersystem:
Handstarter
- Vergaserstartsystem:
Chokeklappe

- Wechselstromgenerator-Ausgang:
15FMH 40/80 W
9.9FMH 80 W

Antriebseinheit:

- Getrieberadpositionen:
Vorwärts-Leerlauf-Rückwärts
- Getriebeverhältnis:
2.08 (27/13)
- Trimm- und Kippsystem:
Manuelles Ankippsystem
- Propellermarke:
J

Kraftstoff und Öl:

- Empfohlener Kraftstoff:
Normalbenzin, bleifrei
- Min. Research-Oktanzahl (ROZ):
90
- Kraftstofftankinhalt:
25.0 L (6.61 US gal) (5.50 Imp.gal)
- Empfohlenes Motoröl:
YAMALUBE Zweitakt-Außenbordmotoröl
- Kraftstoff: Öl-Verhältnis:
Normalbenzin:
100 :1
- Schmierung:
Kraftstoff und Öl vorgemischt
- Empfohlenes Getriebeöl:
Hypoidgetriebeöl (SAE 90)
- Getriebeölmenge:
250.0 cm³ (8.45 US oz) (8.82 Imp.oz)

Anziehdrehmoment:

- Zündkerze:
25.0 Nm (18.4 ft-lb) (2.55 kgf-m)
- Propeller Mutter:
17.0 Nm (12.5 ft-lb) (1.73 kgf-m)

GMU28222

Transport und Lagerung des Außenbordmotors

GWM00690



- **Auslaufender Kraftstoff stellt eine Feuergefahr dar. Beim Transport und Lagern des Außenbordmotors soll man die Entlüftungsschraube und den Kraftstoffhahn schließen, um das Auslaufen von Kraftstoff zu verhindern.**

Wartung

- **GEBEN SIE ACHT**, wenn Sie den Kraftstofftank in einem Boot oder in einem Auto transportieren.
- **Füllen Sie den Kraftstoffbehälter NICHT bis zu seiner vollen Kapazität auf.** Benzin dehnt sich beim Erwärmen erheblich aus und kann überhöhten Druck im Kraftstoffbehälter bewirken. Dadurch könnte Kraftstoff mit entsprechender Feuergefahr auslaufen.

GWM00700

! WARNUNG

Begeben Sie sich selbst bei gesichertem Ankippr-Arretierungshebel nie unter das Unterwasserteil, während es angekippt ist. Es besteht die Gefahr schwerer Verletzungen, wenn der Außenbordmotor ungewollt herabfallen würde.

GCM00660

ACHTUNG:

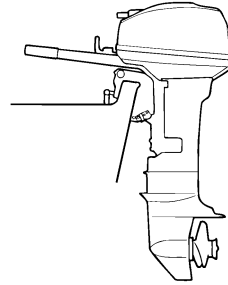
Ankippr-Arretierungshebel bzw. -knopf nicht beim Anhängertransport des Bootes benutzen. Der Außenbordmotor könnte sich von der Arretierung losrütteln und herabfallen. Wenn der Motor nicht in der normalen Fahrbetriebsposition befördert werden kann, muss man eine zusätzliche Arretierung zum Sichern in der Ankippposition verwenden.

Der Außenbordmotor sollte in seiner normalen Betriebsstellung auf einem Anhänger transportiert und so gelagert werden. Falls der Abstand zur Straße in dieser Position unzureichend sein sollte, befördert man den Außenbordmotor in der angekippten Stellung, wobei eine Motorstütze, wie beispielsweise eine Spiegelschutzstange verwendet wird. Weitere Auskunft erteilt Ihnen gerne Ihr Yamaha-Händler.

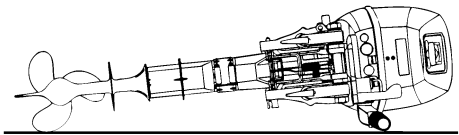
GMU28235

Modelle mit Klemmschraubenmontage

Halten Sie den Außenbordmotor beim Transport und bei der Lagerung, während er vom Boot abgebaut ist, in der abgebildeten Lage.



ZMU02796



ZMU02458

HINWEIS:

Legen Sie ein Handtuch oder etwas ähnliches unter den Außenbordmotor, um ihn vor Beschädigungen zu schützen.

GMU30272

Lagerung des Außenbordmotors

Wenn Ihr Yamaha-Außenbordmotor über einen längeren Zeitraum (2 Monate oder länger) hinweg gelagert werden soll, sind verschiedene wichtige Maßnahmen zu beachten, um erheblichen Schaden abzuwenden.

Es ist ratsam, die Wartung an Ihrem Außenbordmotor vor der Einlagerung von einem zugelassenen Yamaha-Händler durchführen zu

lassen. Sie als Eigentümer können jedoch mit minimalem Aufwand folgende Verfahren durchführen:

GCM01411

ACHTUNG:

- Legen Sie den Außenbordmotor nicht auf seine Seite, bevor das Kühlwasser vollständig entleert wurde, ansonsten könnte durch die Auspufföffnung Wasser in den Zylinder gelangen und Motorprobleme verursachen.
- Legen Sie den Außenbordmotor an einer trockenen, gut gelüfteten und vor direktem Sonnenlicht geschützten Stelle ab.

GMU28301

Verfahren

GMU28332

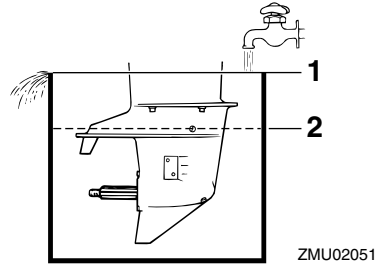
Ausspülen in einem Testtank

GCM00300

ACHTUNG:

Lassen Sie den Motor nicht ohne die Versorgung mit Kühlwasser laufen. Dadurch könnte entweder die Wasserpumpe oder der Motor durch Überhitzung beschädigt werden. Bevor Sie den Motor starten, stellen Sie sicher, dass die Kühlwasserkanäle mit Wasser versorgt werden.

1. Waschen Sie den Körper des Außenbordmotors mit Frischwasser ab. Weitere Informationen finden Sie auf Seite 32.
2. Trennen Sie die Kraftstoffleitung vom Motor ab oder schließen Sie den Kraftstoffhahn, falls damit ausgestattet.
3. Entfernen Sie die Motorhaube und die Abdeckung des Schalldämpfers. Entfernen Sie den Propeller.
4. Bauen Sie den Außenbordmotor in einen Testtank ein. Füllen Sie den Tank über das Niveau der Anti-Ventilationsplatte mit Frischwasser.



ZMU02051

1. Wasseroberfläche
2. Niedrigster Wasserstand

GCM00290

ACHTUNG:

Befindet sich der Frischwasserspiegel unterhalb der Höhe der Anti-Ventilationsplatte oder wenn die Wasserzufuhr unzureichend ist, kann ein Kolbenfresser eintreten.

5. Das Ausspülen des Kühlsystems ist von wesentlicher Bedeutung, um zu verhindern, dass das Kühlsystem durch Salz, Sand oder Schmutz verstopft wird. Zudem ist das Besprühen/Schmieren des Motors zwingend erforderlich, um übermäßigen Motorschäden durch Rost vorzubeugen. Führen Sie das Ausspülen und Sprühen gleichzeitig durch.

GWMM00090

! WARNUNG

- Beim Anlassen oder im Betrieb dürfen keine elektrischen Teile berührt oder entfernt werden.
 - Bei laufendem Motor dürfen Hände, Haar und Kleidung nicht in die Nähe des Schwungrads und anderer drehender Teile geraten.
6. Lassen Sie den Motor ein paar Minuten in Neutral-Position mit erhöhtem Leerlauf laufen.

Wartung

7. Sprühen Sie kurz bevor Sie den Motor abdrehen abwechselnd "Sprühöl" in jeden Vergaser oder in die Sprühöffnung in der Schalldämpferabdeckung. Wird dies ordnungsgemäß vorgenommen, raucht der Motor erheblich und bleibt nahezu stehen.
8. Entfernen Sie den Außenbordmotor aus dem Testtank.
9. Setzen Sie die Abdeckung/Verschlusskappe des Sprühlochs am Schalldämpfer und die Motorhaube auf.
10. Falls kein "Sprühöl" zur Verfügung steht, lassen Sie den Motor in hohem Leerlauf laufen, bis die Kraftstoffanlage leer ist und der Motor stoppt.
11. Lassen Sie das Kühlwasser vollständig aus dem Motor ab. Reinigen Sie den Körper sorgfältig.
12. Falls kein "Sprühöl" zur Verfügung steht, entfernen Sie die Zündkerze(n). Schütten Sie einen Teelöffel sauberes Motoröl in jeden Zylinder. Kurbeln Sie einige Male manuell durch. Ersetzen Sie die Zündkerze(n).
13. Lassen Sie den Kraftstoff aus dem Kraftstofftank ab.

HINWEIS:

Lagern Sie den Kraftstoff an einem trockenen, gut belüfteten Ort ohne direkte Sonneneinstrahlung.

GMU28400

Schmierung (ausgenommen Modelle mit Öleinspritzung)

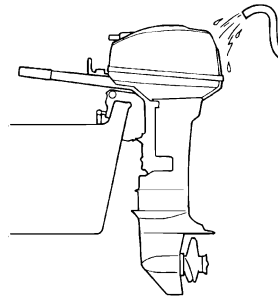
1. Zündkerzengewinde einfetten, Zündkerze(n) einbauen und mit dem vorgeschriebenen Drehmoment festziehen. Informationen über die Installation der Zündkerzen finden Sie auf Seite 35.

2. Getriebeölwechsel. Weitere Informationen finden Sie auf Seite 41. Überprüfen Sie das Öl auf Vorhandensein von Wasser, was auf eine defekte Dichtung schließen lassen könnte. Die Dichtungen müssen von einem zugelassenen Yamaha-Händler vor der Inbetriebnahme ausgewechselt werden.
3. Alle Schmiernippel schmieren. Weitere Einzelheiten finden Sie auf Seite 35.

GMU28450

Reinigung des Außenbordmotors

Nach der Benutzung wäscht man das Äußere des Außenbordmotors mit Frischwasser ab und spült das Kühlsystem mit Frischwasser aus.



ZMU02411

HINWEIS:

Anleitungen zum Spülen des Kühlsystems finden Sie auf Seite 29.

GMU28460

Überprüfen Sie die lackierte Oberfläche des Motors

Überprüfen Sie den Motor auf Kratzer, Kerben oder abblätternden Lack. Beschädigte Lackstellen sind korrosionsgefährdet. Erforderlichenfalls sind die betreffenden Stellen zu säubern und zu lackieren. Ausbesserungslack ist bei Ihrem Yamaha-Händler erhältlich.

GMU28476

Periodische Wartung

GWM01070



Stellen Sie sicher, dass Sie den Motor bei der Durchführung von Wartungsarbeiten abstellen, außer es besteht eine anderslautende Anweisung. Wenn Sie oder der Besitzer über keine Erfahrung mit der Wartung von Motoren verfügen, sollte diese Arbeit Ihrem Yamaha-Händler oder einem sonstigen fachlich qualifizierten Mechaniker anvertraut werden.

GMU28510

Ersatzteile

Wenn Ersatzteile erforderlich werden, sollte man ausschließlich Yamaha-Originalteile oder Teile des gleichen Typs, gleicher Stärke und aus gleichwertigen Materialien verwenden. Jedes Teil einer geringeren Qualität könnte ausfallen, und der dann eintretende Verlust der Kontrolle über das Boot könnte den Benutzer und die Fahrgäste gefährden. Yamaha-Originalteile und -zubehör sind bei Ihrem Yamaha-Händler erhältlich.

Wartung

GMU28522

Wartungsplan

Die Häufigkeit der Wartungsbetriebe kann den Betriebsbedingungen entsprechend angepasst werden, aber die folgende Tabelle gibt dazu allgemeine Richtlinien. Beachten Sie die Erklärungen jeder vom Eigentümer durchzuführenden Maßnahme in den Abschnitten in diesem Kapitel.

HINWEIS:

Beim Betrieb in Salzwasser, trübem oder schlammigem Gewässer sollte der Motor nach jedem Einsatz mit sauberem Wasser gespült werden.

Das Symbol "●" kennzeichnet die Überprüfungen, die Sie selbst durchführen können.

Das Symbol "○" kennzeichnet Arbeiten, die von Ihrem Yamaha-Händler durchgeführt werden.

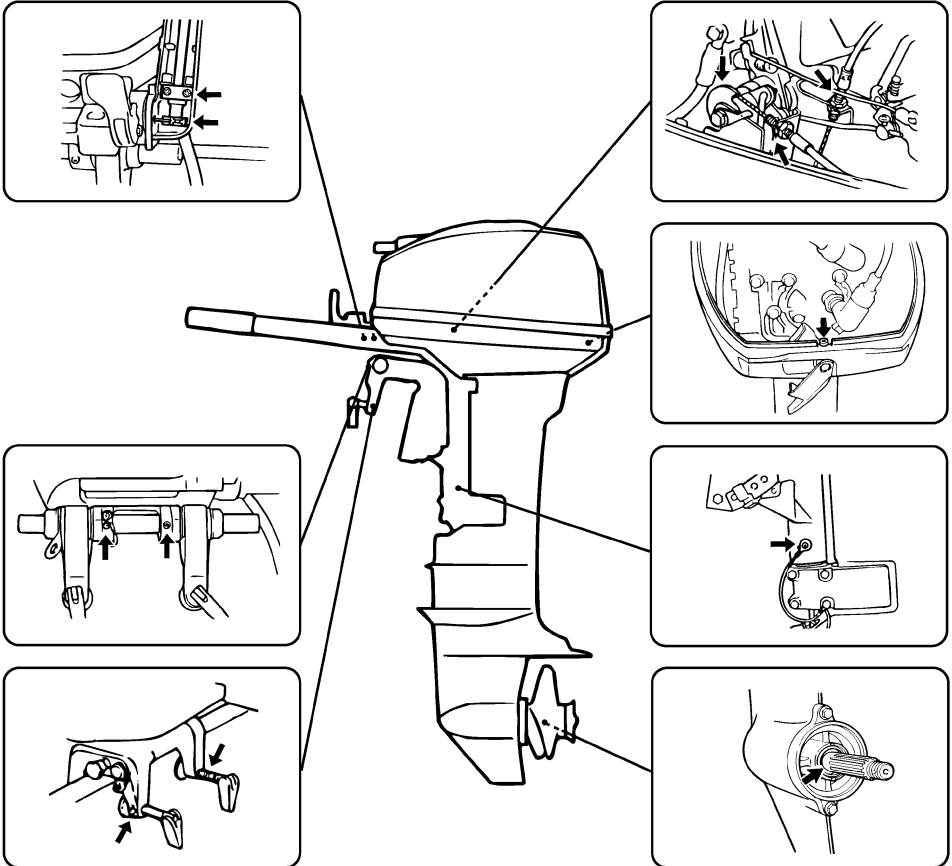
Einzelheit	Maßnahmen	Anfänglich		Alle	
		10 Stunden (1 Monat)	50 Stunden (3 Monate)	100 Stunden (6 Monate)	200 Stunden (1 Jahr)
Anode(n) (extern)	Inspektion / Ersetzen		●/○	●/○	
Anode(n) (intern)	Inspektion / Ersetzen				○
Kühlwasserkanäle	Säubern		●	●	
Haubenklemme	Inspektion				●
Kraftstofffilter (kann auseinander genommen werden)	Inspektion / Reinigung	●	●	●	
Kraftstoffanlage	Inspektion	●	●	●	
Kraftstofftank (Yamahas portabler Tank)	Inspektion / Reinigung				●
Getriebeöl	Wechsel	●		●	
Schmierstellen	Schmieren			●	
Leerlaufdrehzahl (Ver-gaser-Modelle)	Inspektion	●/○		●/○	
Propeller und Sicherungssplint	Inspektion / Ersetzen		●	●	
Schaltverbindung / Schaltkabel	Inspektion / Einstellung				○
Thermostat	Inspektion / Ersetzen				○
Gashebel-Verbindung / Gaskabel / Drosselklappen-Ansprechpunkt	Inspektion / Einstellung				○
Wasserpumpe	Inspektion / Ersetzen				○
Zündkerze(n)	Reinigung / Einstellung / Ersetzen	●	●	●	

GMU28940

Schmieren

Yamaha Fett A (wasserbeständiges Fett)

Yamaha Fett D (korrosionsbeständiges Fett für die Propellerwelle)



ZMU03315

GMU28952

Reinigen und Einstellen der Zündkerze

GWM00560

! WARNUNG

Beim Ausbauen oder Einsetzen einer Zündkerze ist darauf zu achten, dass der Isolator nicht beschädigt wird. Ein be-

schädigter Isolator könnte eine externe Funkenbildung ermöglichen und so eine Explosion oder ein Feuer verursachen.

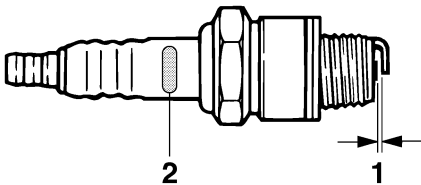
Die Zündkerze ist eine wichtige Komponente des Motors und lässt sich mühelos prüfen. Vom Zustand der Zündkerze kann man auf den Zustand des Motors schließen, wenn beispielsweise das Porzellan in der Mitte der

Wartung

Elektrode sehr weiß ist, könnte das auf eine Leckstelle in der Ansaugluft oder auf ein Vergaserproblem im betreffenden Zylinder hinweisen. Man sollte nicht versuchen, selbst eine Diagnose der möglichen Probleme zu stellen. Bringen Sie den Außenbordmotor statt dessen zu einem Yamaha-Händler. Die Zündkerze sollte in regelmäßigen Zeitabständen entfernt und geprüft werden, weil die Wärme und Ablagerungen den langsamen Verfall und die Erosion der Zündkerze bewirken. Bei übermäßiger Erosion der Elektrode oder bei übermäßigen Kohlenstoff- und sonstigen Ablagerungen sollte man die Zündkerze durch ein anderes Exemplar des richtigen Typs ersetzen.

Standardzündkerze:
BR7HS-10

Vor der Einstellung der Zündkerze den Elektrodenabstand mit einer Düsenlehre messen und den Abstand falls erforderlich entsprechend der Spezifikation einstellen.



ZMU02179

1. Elektrodenabstand
2. Zündkerzen-ID-Zeichen (NGK)

Elektrodenabstand:
0.9–1.0 mm (0.035–0.039 in)

Vor dem Einschrauben der Zündkerze muss man stets die Dichtungsfläche säubern und eine neue Dichtung auflegen. Das Gewinde

von Schmutz befreien und die Zündkerze unter Beachtung der vorgeschriebenen Drehmoments einschrauben.

Zündkerzen-Drehmoment:
25.0 Nm (18.4 ft-lb) (2.55 kgf-m)

HINWEIS:

Wenn beim Einsetzen einer Zündkerze kein Drehmomentschlüssel verfügbar ist, dürfte eine 1/4- bis 1/2-Drehung zusätzlich zum Festziehen mit der Hand eine gute Schätzung darstellen. Die Zündkerze anschließend möglichst bald mit einem Drehmomentschlüssel auf das vorgeschriebene Drehmoment einstellen lassen.

GMU28962

Überprüfung des Kraftstoffanlage

GWM00060

! WARNUNG

Benzin und seine Dämpfe sind hochentzündlich und explosionsgefährlich. Angemessenen Abstand zu Funken, Zigaretten, offenen Flammen oder sonstigen Entzündungsquellen wahren.

GWM00910

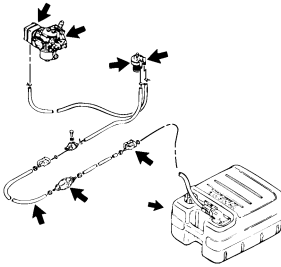
! WARNUNG

Auslaufender Kraftstoff kann ein Feuer oder eine Explosion verursachen.

- Regelmäßig auf Kraftstofflecks kontrollieren.
- Falls irgendwelche Kraftstofflecks gefunden werden, muss die Kraftstoffanlage von einem qualifizierten Mechaniker repariert werden. Unsachgemäße Reparaturen können den Außenbordmotor im Betrieb unsicher werden lassen.

Überprüfen Sie die Kraftstoffleitungen auf Lecks, Risse oder Fehlfunktionen. Falls ein Problem bestimmt werden konnte, sollte die-

ses von Ihrem Yamaha-Händler oder einem anderen qualifizierten Mechaniker sofort behoben werden.



ZMU02750

Überprüfungsstellen

- Lecks an Teilen der Kraftstoffanlage
- Lecks an Verbindungsstücken der Kraftstoffleitung
- Risse in der Kraftstoffleitung und andere Schäden
- Lecks an Kraftstoff-Verbindungsstücken

GMU28980

Inspektion des Kraftstofffilters

GWM00310

! WARNUNG

Benzin ist hochentzündlich und seine Dämpfe sind entzündlich und explosiv.

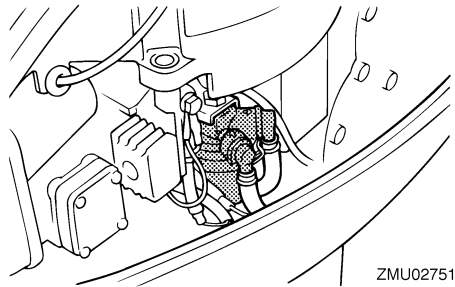
- Bei Fragen zum ordnungsgemäßen Durchführen dieses Verfahrens sollten Sie sich an Ihren Yamaha-Händler wenden.
- Diese Maßnahme nie an einem heißen oder laufenden Motor vornehmen. Motor abkühlen lassen.
- Im Kraftstofffilter befindet sich Kraftstoff. Von Funken, Zigaretten, Flammen oder sonstigen Entzündungsquellen fernhalten.
- Bei dieser Maßnahme kann etwas Kraftstoff verschüttet werden. Kraftstoff mit einem Lappen auffangen. Verschütteten Kraftstoff unverzüglich aufwischen.

- Der Kraftstofffilter ist sorgfältig mit dem O-Ring, dem Filtergehäuse und den Schlauchleitungen richtig platziert wieder einzubauen. Erfolgt der Zusammenbau oder das Auswechseln nicht vorschriftsmäßig, könnte Kraftstoff auslaufen und eine Feuer- oder Explosionsgefahr bewirken.

GMU29001

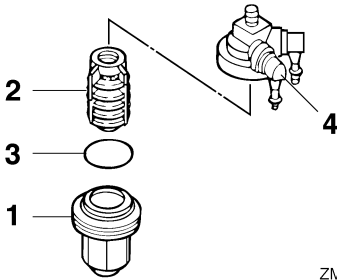
Reinigung des Kraftstofffilters

1. Entfernen Sie Mutter, mit der die Kraftstofffilter-Baugruppe (falls damit ausgestattet) befestigt ist.



ZMU02751

2. Schrauben Sie das Filtergehäuse ab und fangen Sie eventuell verschütteten Kraftstoff mit einem Lappen auf.
3. Entfernen Sie das Filterelement und waschen Sie es in einem Lösungsmittel. Anschließend trocknen lassen. Überprüfen Sie das Filterelement und den O-Ring, um sich zu vergewissern, dass sie in einem guten Zustand sind. Ersetzen falls erforderlich. Fall Wasser im Kraftstoff vorhanden ist, sollte Yamahas portabler Kraftstofftank oder der andere Kraftstofftank überprüft und gereinigt werden.



ZMU02752

1. Filtergehäuse
 2. Filterelement
 3. O-Ring
 4. Filtergehäuse
4. Bauen Sie das Filterelement wieder in die Filtertasche ein. Vergewissern Sie sich, dass der O-Ring ordnungsgemäß an seiner Position in der Filtertasche sitzt. Schrauben Sie die Filtertasche am Filtergehäuse fest.
 5. Befestigen Sie die Filterbaugruppe an der Halterung, so dass die Kraftstoffschläuche an der Filterbaugruppe angebracht werden können.
 6. Lassen Sie den Motor laufen und überprüfen Sie den Filter und die Leitungen auf Lecks.

G_{MU}29041

Überprüfung der Leerlaufdrehzahl

G_{WM}00451

! WARNUNG

- Beim Anlassen oder im Betrieb dürfen keine elektrischen Teile berührt oder entfernt werden.
- Bei laufendem Motor dürfen Hände, Haar und Kleidung nicht in die Nähe des Schwungrads und anderer drehender Teile geraten.

G_{CM}00490

ACHTUNG:

Dieses Verfahren muss durchgeführt werden, während sich der Außenbordmotor im Wasser befindet. Dazu kann ein Spülaufsatz oder ein Testtank benutzt werden.

Bei diesem Verfahren ist ein Werkstattdrehzahlmesser einzusetzen. Die Ergebnisse variieren abhängig davon, ob der Test mit dem Spülaufsatz, in einem Testtank oder mit dem Außenbordmotor im Wasser durchgeführt wird.

1. Starten Sie den Motor und lassen Sie ihn in der Warmlaufphase auf Neutral laufen, bis er sich reibungslos dreht.

HINWEIS:

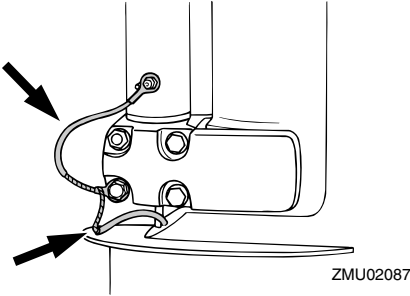
Die Inspektion der Leerlaufdrehzahl ist nur möglich, wenn der Motor die Warmlaufphase beendet hat. Wenn die Warmlaufphase nicht beendet ist, wird eine höhere Leerlaufdrehzahl als normal gemessen. Fall Sie Schwierigkeiten mit der Verifizierung der Leerlaufdrehzahl haben oder wenn die Leerlaufdrehzahl eine Einstellung erfordert, wenden Sie sich an einen Yamaha-Händler oder an einen anderen qualifizierten Mechaniker.

2. Überprüfen Sie, ob die Leerlaufdrehzahl den technischen Daten entsprechend eingestellt ist. Die technischen Daten über die Leerlaufdrehzahl finden Sie auf Seite 29.

G_{MU}29112

Überprüfung der Verkabelung und der Verbindungsstücke

- Kontrollieren Sie, ob jede Erdungsleitung richtig befestigt wurde.
- Überprüfen Sie, ob jedes Verbindungsstück sicher verbunden ist.



ZMU02087

GMU29120

Auspufflecks

Starten Sie die den Motor und stellen Sie sicher, dass an den Verbindungsstücken zwischen dem Auspuffdeckel, Zylinderkopf und dem Zylinderkörper keine Auspufflecks vorhanden sind.

GMU29130

Wasserlecks

Starten Sie die den Motor und stellen Sie sicher, dass an den Verbindungsstücken zwischen dem Auspuffdeckel, Zylinderkopf und dem Zylinderkörper keine Wasserlecks vorhanden sind.

GMU29171

Überprüfung des Propellers

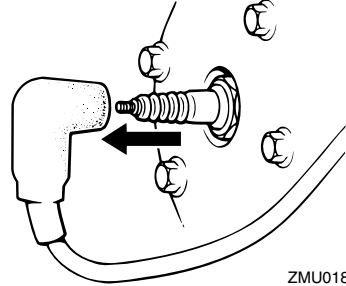
GWM00321

WARNUNG

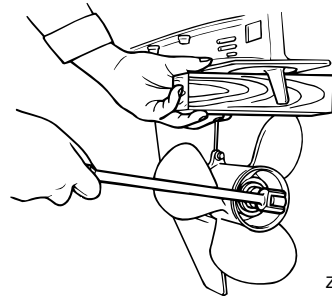
Sie könnten sich schwere Verletzungen zuziehen, wenn der Motor ungewollt zu laufen beginnt und Sie sich in der Nähe des Propellers befinden.

- Entfernen Sie vor der Inspektion, dem Abbauen oder Einbauen des Propellers die Zündkerzenstecker von den Zündkerzen. Stellen Sie außerdem den Schalthebel auf Neutral, drehen Sie den Hauptschalter auf "OFF" (Aus), entfernen Sie den Schlüssel vom Motor-Stoppsschalter und das Taljereep aus dem Motor-Stoppsschalter. Den Batterie-Hauptschalter abschalten, falls vorhanden.

- Propeller beim Lösen oder Festziehen der Propellermutter nicht mit der Hand halten. Holzblock zwischen die Anti-Ventilationsplatte und den Propeller schieben, um jedes Drehen des Propellers zu verhindern.



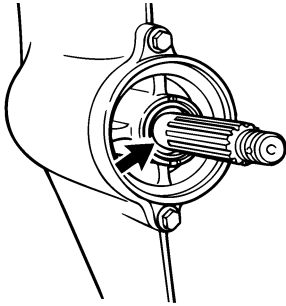
ZMU01896



ZMU01897

Überprüfungsstellen

- Jede Propellerschaukel auf Abnutzung, Erosion infolge von Kavitation oder Ventilation bzw. auf sonstige Schäden prüfen.
- Überprüfen Sie die Propellerwelle auf Beschädigungen.
- Überprüfen Sie die Verzahnung / den Scherstift auf Abnutzung oder Schäden.
- Stellen Sie sicher, dass sich keine Angelschnur um die Propellerwelle gewickelt hat.



ZMU02274

- Wellendichtung der Propellerwelle auf Schäden prüfen.

HINWEIS:

Falls mit Scherstift ausgestattet: Dieser ist so ausgelegt, dass er bricht, wenn der Propeller unter Wasser auf ein Hindernis trifft, und hilft damit, den Propeller und den Antriebsmechanismus vor Schäden zu bewahren. Der Propeller dreht sich dann frei auf der Welle. Ein abgebrochener Scherstift muss ersetzt werden.

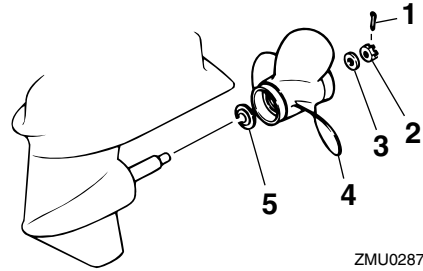
GMU30660

Entfernen des Propellers

GMU29194

Verzahnungsmodelle

1. Biegen Sie den Sicherungssplint gerade und ziehen Sie ihn mit einer Zange heraus.
2. Entfernen Sie die Propellermutter, die Unterlegscheibe und das Distanzstück (falls damit ausgestattet).



ZMU02877

1. Sicherungssplint
2. Propellermutter
3. Unterlegscheibe
4. Propeller
5. Druckscheibe

3. Entfernen Sie den Propeller und die Druckscheibe.

GMU30670

Einbauen des Propellers

GMU29231

Verzahnungsmodelle

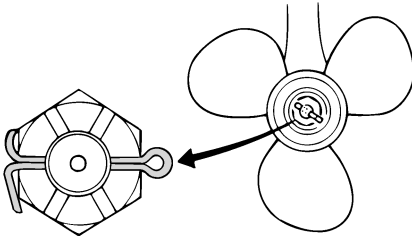
GCM00340

ACHTUNG:

- **Druckscheibe unbedingt vor dem Einbau des Propellers anbringen, weil sonst das Unterwasserteil-Gehäuse und die Propellernabe beschädigt werden könnten.**
- **Unbedingt einen neuen Sicherungssplint verwenden und dessen Enden ordnungsgemäß umbiegen. Der Propeller könnte sonst im Betrieb abfallen und verloren gehen.**

1. Yamaha Marinefett oder ein korrosionsbeständiges Fett auf die Propellerwelle schmieren.
2. Bauen Sie das Distanzstück (falls damit ausgestattet), die Druckscheibe und den Propeller auf der Propellerwelle ein.

3. Bauen Sie das Distanzstück (falls damit ausgestattet) und die Unterlegscheibe ein. Ziehen Sie die Propeller Mutter mit dem vorgeschriebenen Drehmoment fest.
4. Richten Sie die Propeller Mutter an der Bohrung in der Propellerwelle aus. Führen Sie einen neuen Sicherungssplint in die Öffnung ein und biegen Sie die Enden des Sicherungssplints um.



ZMU01805

HINWEIS:

Wenn die Propeller Mutter nach dem Festziehen mit dem vorgeschriebenen Drehmoment nicht an der Öffnung in der Propellerwelle ausgerichtet ist, sollte man die Mutter weiter festziehen, bis sie an der Öffnung ausgerichtet ist.

GMU29281

Getriebeölwechsel

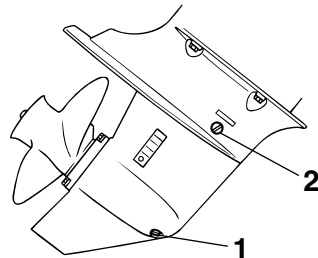
GWMO0800

WARNUNG

- Vergewissern Sie sich, dass der Außenbordmotor sicher am Spiegel oder an einer stabilen Stelle befestigt ist. Sie könnten sonst beim Herabfallen des Motors schwer verletzt werden.
- Begeben Sie sich selbst bei gesichertem Ankipp-Arretierungshebel oder -knopf nie unter das Unterwasserteil,

während es angekippt ist. Wenn der Außenbordmotor ungewollt herabfällt, besteht die Gefahr schwerer Verletzungen.

1. Kippen Sie den Außenbordmotor so, dass sich die Getriebeöl-Ablassschraube am niedrigst möglichen Punkt befindet.
2. Stellen Sie einen passenden Behälter unter das Getriebegehäuse.
3. Entfernen Sie die Getriebeöl-Ablassschraube.



ZMU02064

1. Getriebeöl-Ablassschraube
2. Ölstandsschraube

HINWEIS:

Fall der Motor mit einer magnetischen Getriebeöl-Ablassschraube ausgestattet ist, entfernen Sie vor dem Einsetzen der Getriebeöl-Ablassschraube alle Metallteilchen.

4. Entfernen Sie Ölstandsschraube vollständig, damit das Öl vollständig abgelassen wird.

GCM00710

ACHTUNG:

Altöl nach dem Ablassen überprüfen. Ist das Öl milchig, gelangt Wasser in das Getriebegehäuse und kann dort Getriebeschäden verursachen. Wenden Sie sich zum Reparieren der Dichtungen des Unterwasserteils an den Yamaha-Händler.

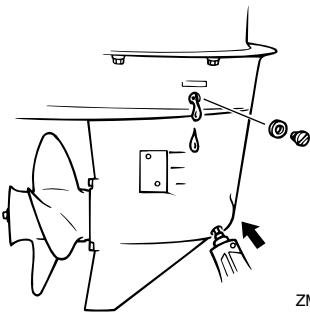
Wartung

HINWEIS:

Wenden Sie sich zur Entsorgung des Altöls an Ihren Yamaha-Händler.

5. Mit dem Außenbordmotor in senkrechter Position und mit Hilfe eines Schlauchs oder einer Druckfüllvorrichtung wird das Getriebeöl durch die Öffnung der Getriebeöl-Ablassschraube eingefüllt.

Empfohlenes Getriebeöl:
Hypoidgetriebeöl (SAE 90)
Getriebeölmenge:
250.0 cm³ (8.45 US oz) (8.82 Imp.oz)



6. Wenn das Öl aus der Ölstandschraube zu fließen beginnt, setzt man die Ölstandschraube ein und zieht sie fest.
7. Setzen Sie die Getriebeöl-Ablassschraube ein und ziehen Sie sie fest.

GMU29302

Reinigung des Kraftstofftanks

GWIM00920

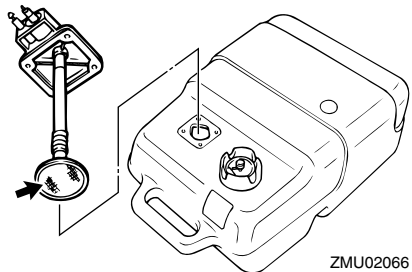
WARNUNG

Benzin ist hochentzündlich und seine Dämpfe sind entzündlich und explosiv.

- Bei Fragen zum ordnungsgemäßen Durchführen dieses Verfahrens sollten Sie sich an Ihren Yamaha-Händler wenden.

- Beim Reinigen des Kraftstofftanks ist ein ausreichender Abstand zu Funken, Zigaretten, offenen Flammen oder sonstigen Entzündungsquellen zu wahren.
- Entfernen Sie den Kraftstofftank vom Boot, bevor Sie ihn reinigen. Nur unter freiem Himmel an einer gut gelüfteten Stelle arbeiten.
- Verschütteten Kraftstoff unverzüglich aufwischen.
- Bauen Sie den Kraftstofftank wieder sorgfältig zusammen. Ein nicht vorschriftsmäßiger Zusammenbau kann mit entsprechender Feuer- und Explosionsgefahr zu einer Kraftstoffleckstelle führen.
- Entsorgen Sie das Benzin entsprechend den lokalen Vorschriften.

1. Leeren Sie den Kraftstofftank in einen dafür zugelassenen Behälter.
2. Schütten Sie eine passende Menge Lösungsmittel in den Tank. Setzen Sie die Verschlusskappe auf, schütteln Sie den Tank und lassen Sie dann das Lösungsmittel vollständig ab.
3. Entfernen Sie die Befestigungsschrauben des Kraftstoff-Anschlussstücks, und ziehen Sie die Baugruppe aus dem Tank.



4. Reinigen Sie den Filter (er befindet sich am Ende des Ansaugrohrs) mit einer passenden Reinigungslösung. Lassen Sie den Filter trocknen.
5. Ersetzen Sie die Dichtung durch eine neue. Bauen Sie das Kraftstoff-Anschlussstück wieder ein und schrauben Sie die Baugruppe fest.

GMU29312

Inspektion und Ersetzen der Anode(n)

Die Yamaha-Außenbordmotoren sind mit Hilfe von Opferanoden korrosionsgeschützt. Inspizieren Sie die Anoden regelmäßig. Befreien Sie die Oberflächen der Anoden von der Oxidschicht. Wenden Sie sich zwecks Ersetzen der Anoden an Ihren Yamaha-Händler.

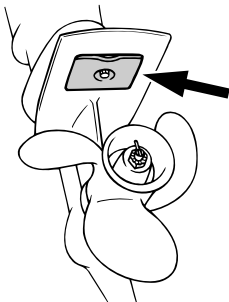
GCM00720

ACHTUNG:

Anoden nie anstreichen, da sie dadurch unwirksam werden.

HINWEIS:

Inspizieren Sie die an den externen Anoden befestigten Massekabel. Wenden Sie sich für die Inspektion und den Ersatz der an der Motoreinheit angebrachten internen Anoden an einen Yamaha-Händler.

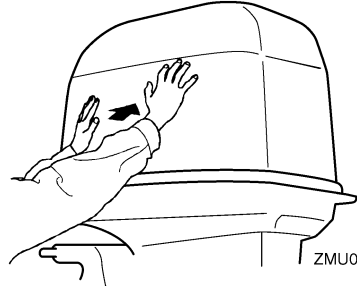


ZMU02067

GMU29390

Überprüfung der Motorhaube

Motorhaube auf festen Sitz überprüfen, indem man mit beiden Händen dagegen drückt. Erweist sie sich als lose, sollten Sie die Reparatur von Ihrem Yamaha-Händler durchführen lassen.

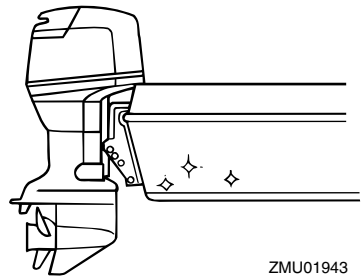


ZMU05175

GMU29400

Beschichtung des Bootsboden

Ein sauberer Bootskörper erhöht die Leistung des Boots. Der Bootsboden ist möglichst frei von Algen- und Muschelbewuchs zu halten. Soweit erforderlich kann der Bootsboden mit Anti-Foulingfarbe gestrichen werden, die für Ihre Region zum Hemmen des Algen- und Muschelbewuchses zugelassen ist. Keine Anti-Foulingfarbe verwenden, die Kupfer oder Graphit enthält. Diese Farben können eine raschere Korrosion des Motors verursachen.



ZMU01943

Fehlerbehebung

GMU29424

Störungssuche

Ein Problem mit dem Kraftstoff, der Kompression oder dem Zündsystem kann das Starten erschweren, eine Leistungseinbuße oder sonstige Probleme bewirken. Dieser Abschnitt beschreibt die grundsätzlichen Überprüfungen und die möglichen Abhilfemaßnahmen. Er bezieht sich auf alle Yamaha-Außenbordmotoren, und manche Einzelheiten können unter Umständen nicht auf Ihr Modell übertragen werden.

Wenn Ihr Außenbordmotor einer Reparatur unterzogen werden muss, bringen Sie ihn zu Ihrem Yamaha-Händler.

Blinkt die Warnanzeige, sollen Sie sich an Ihren Yamaha-Händler wenden.

Der Starter funktioniert nicht.

F. Ist die Batteriekapazität schwach oder niedrig?

A. Zustand der Batterie überprüfen. Eine Batterie mit der empfohlenen Kapazität verwenden.

F. Sind die Anschlüsse der Batterie lose oder korrodiert?

A. Batteriekabel festziehen und Batteriepole säubern.

F. Ist die Sicherung des elektrischen Startrelais oder der elektrischen Schaltung durchgebrannt?

A. Ursache der elektrischen Überbelastung ermitteln und beheben. Die Sicherung durch eine Sicherung mit der richtigen Amperezahl ersetzen.

F. Sind die Starterkomponenten fehlerhaft?

A. Von einem Yamaha-Händler in Stand setzen lassen.

F. Ist der Schalthebel im Getrieberad?

A. Auf Neutral umschalten.

Der Motor startet nicht (aber der Starter funktioniert).

F. Ist der Kraftstofftank leer?

A. Den Tank mit sauberem, frischem Kraftstoff füllen.

F. Ist der Kraftstoff verschmutzt oder abgestanden?

A. Den Tank mit sauberem, frischem Kraftstoff füllen.

F. Ist der Kraftstofffilter verstopft?

A. Filter reinigen oder ersetzen.

F. Ist der Startvorgang nicht ordnungsgemäß?

A. Siehe Seite 18.

F. Funktionierte die Kraftstoffpumpe nicht richtig?

A. Von einem Yamaha-Händler in Stand setzen lassen.

F. Ist eine Zündkerze verschmutzt oder ist sie eine Zündkerze falschen Typs?

A. Zündkerze(n) überprüfen. Reinigen oder durch empfohlenen Typ ersetzen.

F. Sitzt ein Zündkerzenstecker nicht richtig?

A. Überprüfen und die Kappe(n) ersetzen.

F. Ist die Zündverkabelung beschädigt oder schlecht angeschlossen.

A. Kabel auf Abnutzung oder Bruchstellen prüfen. Alle losen Verbindungen festziehen. Abgenutzte oder gebrochene Kabel ersetzen.

F. Sind Teile der Zündung fehlerhaft?

A. Von einem Yamaha-Händler in Stand setzen lassen.

F. Ist das Motor-Stoppsschalter-Taljereep nicht befestigt?

A. Das Taljereep befestigen.

F. Sind interne Teile des Motors beschädigt?

A. Von einem Yamaha-Händler in Stand setzen lassen.

Der Leerlauf ist ungleichmäßig oder der Motor würgt ab.

F. A. Ist eine Zündkerze verschmutzt oder ist es eine Zündkerze falschen Typs?

A. Zündkerze(n) überprüfen. Reinigen oder durch empfohlenen Typ ersetzen.

F. Ist die Kraftstoffanlage verstopft?

A. Kraftstoffanlage auf zusammengedrückte oder geknickte Kraftstoffleitung oder sonstige Behinderungen in der Kraftstoffanlage prüfen.

F. Ist der Kraftstoff verschmutzt oder abgestanden?

A. Den Tank mit sauberem, frischem Kraftstoff füllen.

F. Ist der Kraftstofffilter verstopft?

A. Filter reinigen oder ersetzen.

F. Sind Teile der Zündung ausgefallen?

A. Von einem Yamaha-Händler in Stand setzen lassen.

F. Wurde das Warnsystem aktiviert?

A. Ursachen der Warnung bestimmen und korrigieren.

F. Ist der Elektrodenabstand falsch?

A. Überprüfen und den technischen Daten entsprechend einstellen.

F. Ist die Zündverkabelung beschädigt oder schlecht angeschlossen.

A. Kabel auf Abnutzung oder Bruchstellen prüfen. Alle losen Verbindungen festziehen. Abgenutzte oder gebrochene Kabel ersetzen.

F. Wird nicht das spezifizierte Motoröl verwendet?

A. Öl überprüfen und wie spezifiziert ersetzen.

F. Ist der Thermostat fehlerhaft oder verstopft?

A. Von einem Yamaha-Händler in Stand setzen lassen.

F. Sind die Vergasereinstellungen nicht ordnungsgemäß?

A. Von einem Yamaha-Händler in Stand setzen lassen.

F. Ist die Kraftstoffpumpe beschädigt?

A. Von einem Yamaha-Händler in Stand setzen lassen.

F. Ist die Entlüftungsschraube am Kraftstofftank geschlossen?

A. Die Entlüftungsschraube öffnen.

F. Ist der Chokeknopf herausgezogen?

A. Zurück in die Grundposition stellen.

F. Ist der Motorwinkel zu hoch?

A. Zurück in normale Betriebsposition stellen.

F. Ist der Vergaser verstopft?

Fehlerbehebung

A. Von einem Yamaha-Händler in Stand setzen lassen.

F. Ist das Kraftstoff-Anschlussstück nicht ordnungsgemäß?

A. Richtig anschließen.

F. Ist die Einstellung der Drosselklappe nicht ordnungsgemäß?

A. Von einem Yamaha-Händler in Stand setzen lassen.

F. Ist das Batteriekabel abgeklemmt?

A. Sicher anschließen.

Der Warnsummer ertönt oder die Warnlampe leuchtet.

F. Ist das Kühlsystem verstopft?

A. Wassereinlass auf Behinderung überprüfen.

F. Ist der Motorölstand niedrig?

A. Den Öltank mit spezifiziertem Motoröl füllen.

F. Ist der Hitzebereich der Zündkerze nicht ordnungsgemäß?

A. Zündkerze überprüfen und durch empfohlenen Typ ersetzen.

F. Wird nicht das spezifizierte Motoröl verwendet?

A. Öl überprüfen und mit durch Öl des spezifizierten Typs ersetzen.

F. Ist das Motoröl verschmutzt oder verdorben?

A. Öl überprüfen und durch frisches Öl des spezifizierten Typs ersetzen.

F. Ist der Ölfilter verstopft?

A. Von einem Yamaha-Händler in Stand setzen lassen.

F. Funktioniert die Ölzuführungs/-einspritzpumpe fehlerhaft?

A. Von einem Yamaha-Händler in Stand setzen lassen.

F. Ist die Ladung auf dem Boot nicht richtig verteilt?

A. Die Ladung für eine gerade Gleitgeschwindigkeit gleichmäßig auf dem Boot verteilen.

F. Ist die Wasserpumpe oder der Thermostat fehlerhaft?

A. Von einem Yamaha-Händler in Stand setzen lassen.

F. Ist in der Kraftstofffiltertasse zu viel Wasser vorhanden?

A. Das Wasser aus dem Filtergehäuse ablassen.

Motorleistungsverlust.

F. Ist der Propeller beschädigt?

A. Den Propeller reparieren oder ersetzen lassen.

F. Ist die Propellersteigung oder der -druckmesser nicht ordnungsgemäß?

A. Richtigen Propeller zum Betreiben des Außenbordmotors im empfohlenen Drehzahlbereich (U/min) verwenden.

F. Ist der Trimmwinkel nicht ordnungsgemäß?

A. Trimmwinkel im Hinblick auf den effizientesten Betrieb einstellen.

F. Ist der Motor in der falschen Höhe am Spiegel montiert?

A. Motor auf richtige Spiegelhöhe einstellen lassen.

F. Wurde das Warnsystem aktiviert?

A. Ursachen der Warnung bestimmen und Abhilfe schaffen.

F. Ist das Boot durch Algen- u- Muschelbewuchs verschmutzt?

A. Den Bootsboden reinigen.

F. Ist eine Zündkerze verschmutzt oder ist es eine Zündkerze falschen Typs?

A. Zündkerze(n) überprüfen. Reinigen oder durch eine Zündkerze empfohlenen Typs ersetzen.

F. Sind Wasserpflanzen oder anderes fremdes Material um das Getriebegehäuse gewickelt?

A. Fremdstoffe entfernen und Unterwasserteil säubern.

F. Ist die Kraftstoffanlage verstopft?

A. Kraftstoffanlage auf zusammengedrückte oder geknickte Kraftstoffleitung oder sonstige Behinderungen in der Kraftstoffanlage prüfen.

F. Ist der Kraftstofffilter verstopft?

A. Filter reinigen oder ersetzen.

F. Ist der Kraftstoff verschmutzt oder abgestanden?

A. Den Tank mit sauberem, frischem Kraftstoff füllen.

F. Ist der Elektrodenabstand falsch?

A. Überprüfen und den technischen Daten entsprechend einstellen.

F. Ist die Zündverkabelung beschädigt oder schlecht angeschlossen?

A. Kabel auf Abnutzung oder Bruchstellen prüfen. Alle losen Verbindungen festziehen. Abgenutzte oder gebrochene Kabel ersetzen.

F. Liegt eine Fehlfunktion von elektrischen Teilen vor?

A. Von einem Yamaha-Händler in Stand setzen lassen.

F. Wurde nicht der vorgesehene Kraftstoff verwendet?

A. Ersetzen Sie den Kraftstoff durch den vorgesehenen Typ.

F. Wird nicht das spezifizierte Motoröl verwendet?

A. Öl überprüfen und durch Öl des spezifizierten Typs ersetzen.

F. Ist der Thermostat fehlerhaft oder verstopft?

A. Von einem Yamaha-Händler in Stand setzen lassen.

F. Ist die Entlüftungsschraube geschlossen?

A. Die Entlüftungsschraube öffnen.

F. Ist die Kraftstoffpumpe beschädigt?

A. Von einem Yamaha-Händler in Stand setzen lassen.

F. Ist das Kraftstoff-Anschlussstück nicht ordnungsgemäß?

A. Richtig anschließen.

F. Ist der Hitzebereich der Zündkerze nicht ordnungsgemäß?

Fehlerbehebung

A. Zündkerze überprüfen und durch eine Zündkerze des empfohlenen Typs ersetzen.

F. Ist der Antriebsriemen der Hochdruck-Kraftstoffpumpe gerissen?

A. Von einem Yamaha-Händler in Stand setzen lassen.

F. Reagiert der Motor nicht richtig auf die Schalthebel-Position?

A. Von einem Yamaha-Händler in Stand setzen lassen.

Der Motor vibriert übermäßig.

F. Ist der Propeller beschädigt?

A. Den Propeller reparieren oder ersetzen lassen.

F. Ist die Propellerwelle beschädigt?

A. Von einem Yamaha-Händler in Stand setzen lassen.

F. Sind Wasserpflanzen oder anderes fremdes Material um den Propeller gewickelt?

A. Propeller abbauen und reinigen.

F. Ist die Motorbefestigungsschraube lose?

A. Schraube festziehen.

F. Ist der Steuerungsdrehzapfen lose oder beschädigt?

A. Festziehen oder von einem Yamaha-Händler in Stand setzen lassen.

GMU29432

Vorübergehende Maßnahme im Notfall

GMU29440

Aufprallschäden

GWM00870



Der Außenbordmotor kann bei einem Zusammenstoß im Betrieb oder beim Schleppen schwer beschädigt werden. Eine Beschädigung könnte die Betriebssicherheit des Außenbordmotors beeinträchtigen.

Prallt der Außenbordmotor gegen einen Gegenstand im Wasser, ist folgendes Verfahren zu beachten:



1. Stoppen Sie sofort den Motor.
2. Inspizieren Sie das Steuerungssystem und alle Komponenten sowie das Boot auf Schäden.
3. Ob Schäden bestimmt werden konnten oder nicht, kehren Sie langsam und vorsichtig zum nächsten Hafen zurück.
4. Lassen Sie einen Yamaha-Händler den Außenbordmotor inspizieren, bevor Sie ihn wieder in Betrieb setzen.

GMU29531

Der Starter funktioniert nicht

Wenn der Startermechanismus nicht funktioniert (der Motor kann mit dem Starter nicht angelassen werden), können Sie den Motor auch mit einer Not-Reißleine manuell starten.

GWM01020

WARNUNG

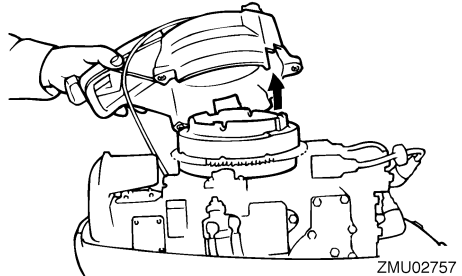
- Man darf sich dieses Verfahrens nur im Notfall und zur Rückfahrt in den Hafen zwecks Reparatur bedienen.
- Wird das Notfall-Starterseil zum Starten des Motors benutzt, funktioniert die Startverhinderung bei eingelegtem Gang nicht. Vergewissern Sie sich, dass der Fernbedienungs-Schalthebel auf Neutral geschaltet ist. Anderenfalls könnte sich das Boot unerwartet bewegen und so einen Unfall verursachen.
- Befestigen Sie während des Betriebs das Motorstoppschalter-Taljereep an einer sicheren Stelle an Ihrer Kleidung, Ihrem Arm oder Fuß.
- Befestigen Sie das Taljereep nicht an einem Kleidungsstück, das sich losreißen könnte. Das Taljereep nie so verlegen, dass es sich verwickeln und dadurch funktionsunfähig werden könnte.
- Vermeiden Sie während des Betriebs ein unabsichtliches Ziehen am Taljereep. Beim Verlust der Motorleistung geht ein Großteil der Kontrolle über die Steuerung verloren. Außerdem verliert das Boot ohne Motorleistung rasch an Fahrt. Dadurch könnten Fahrgäste und Gegenstände im Boot nach vorne geschleudert werden.
- Vergewissern Sie sich, dass niemand hinter Ihnen steht, wenn Sie das Starterseil benutzen. Die Leine könnte nach hinten peitschen und jemanden verletzen.
- Ein unbeaufsichtigt drehendes Schwungrad ist sehr gefährlich. Beim Anlassen des Motors ist auf lose Kleidung und andere Gegenstände zu achten. Das Notfall-Starterseil nur den An-

- weisungen entsprechend benutzen. Schwungrad oder andere drehende Teile bei laufendem Motor nie berühren. Startermechanismus oder Haube nie anbringen, wenn der Motor läuft.
- Man darf nie die Zündspule, das Zündkerzenkabel, den Zündkerzenstecker oder sonstige elektrischen Teile beim Starten oder Betreiben des Motors berühren. Es besteht sonst die Gefahr eines Stromschlags.

GMU29561

Notfallstart des Motors

1. Entfernen Sie die Motorhaube.
2. Entfernen Sie das Kabel zur Startverhinderung bei eingelegtem Gang vom Starter (falls damit ausgestattet).
3. Nehmen Sie die Starter-/Schwungrad-Abdeckung ab, nachdem Sie die Schrauben entfernt haben.

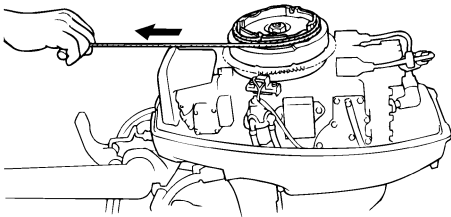


4. Bereiten Sie den Motor für das Starten vor. Weitere Informationen finden Sie auf Seite 18. Stellen Sie sicher, dass der Motor auf Neutral geschaltet ist und die Taljereep-Arretierungsplatte am Motorstoppschalter angebracht ist. Der Hauptschalter (falls damit ausgestattet) muss auf "ON" (Ein) stehen.
5. Falls ein Chokeknopf vorhanden ist, ziehen Sie diesen heraus, wenn die Maschine kalt ist. Schieben Sie nach dem Start

Fehlerbehebung

des Motors während der Warmlaufphase den Chokeknopf allmählich in seine Grundposition zurück.

6. Führen Sie das verknotete Ende der Not-Reißleine in die Aussparung im Schwungrad ein und wickeln Sie die Leine im Uhrzeigersinn eine bis zwei Umdrehungen um das Schwungrad.
7. Ziehen Sie die Leine dann zum Ankurbeln mit einem kräftigen Zug gerade heraus, um den Motor zu starten. Wiederholen Sie dies, falls erforderlich.



ZMU02758

GMU29760

Behandlung abgesoffener Motoren

Ein abgesoffener Außenbordmotor ist sofort zum Yamaha-Händler zu bringen. Die Korrosion setzt sonst nämlich fast unverzüglich ein. Falls Sie den Außenbordmotor nicht sofort zum Yamaha-Händler bringen können, sollten Sie folgendes Verfahren zum Minimieren des Schadens am Motor befolgen:

GMU29771

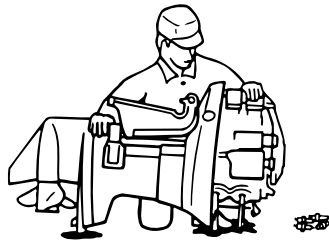
Verfahren

1. Schlamm, Salz, Seetang usw. mit Frischwasser abwaschen.



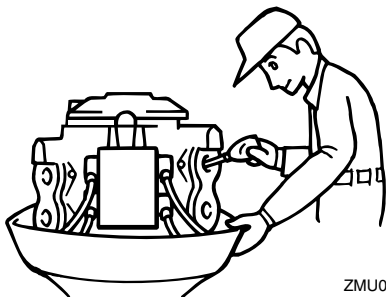
ZMU01909

2. Zündkerze(n) entfernen und die Öffnungen der Zündkerzen nach unten drehen, damit eventuelle Wasser-, Schlamm- oder Schmutzansammlungen auslaufen können.



ZMU01910

3. Den Kraftstoff aus dem Vergaser, dem Kraftstofffilter und der Kraftstoffleitung ablassen.
4. Während dem Anlassen mit dem Handstarter oder mit dem Notfall-Starterseil Sprühöl oder Motoröl durch den Vergaser und die Zündkerzenbohrungen zugeben.



ZMU01911

5. Bringen Sie den Außenbordmotor so bald wie möglich zu einem Yamaha-Händler.

GCM00400

ACHTUNG: _____

Versuchen Sie nicht, den Außenbordmotor laufen zu lassen, bevor er nicht vollständig inspiziert wurde.



YAMAHA MOTOR CO., LTD.

Gedruckt in Japan

März 2005-2.1 × 1 CR

Gedruckt auf Altpapier