

**F80A**  
**F100A**  
**F100B**

**BETRIEBSANLEITUNG**

**67F-28199-78-G0**

GMU25050

**Lesen Sie diese Betriebsanleitung sorgfältig, bevor Sie Ihren Außenbordmotor in Betrieb nehmen.**

# Wichtige Informationen im Handbuch

GMU25100

## An den Eigentümer

Wir danken Ihnen für Ihre Entscheidung zu Gunsten eines Yamaha-Außenbordmotors. Die vorliegende Betriebsanleitung enthält Informationen, die im Hinblick auf ordnungsgemäßen Betrieb, Wartung und Pflege erforderlich sind. Das Begreifen dieser einfachen Anweisungen wird Ihnen dabei helfen, Ihren neuen Yamaha bestmöglich zu nutzen. Weitere Fragen zum Betrieb oder zur Wartung Ihres Außenbordmotors beantwortet Ihnen gerne Ihr Yamaha-Händler.

In der vorliegenden Betriebsanleitung werden besonders wichtige Informationen wie folgt hervorgehoben



Das Sicherheitswarnsymbol bedeutet **ACHTUNG! SEIEN SIE WACHSAM! ES GEHT UM IHRE SICHERHEIT!**

GWM00780



### **WARNUNG**

Wenn **WARNUNGS-Anweisungen nicht beachtet werden, könnte dies Verletzungen oder den Tod für den Bediener des Motors, eines Zuschauers oder der Person, die den Außenbordmotor inspiziert oder repariert, zur Folge haben.**

GCM00700

### **ACHTUNG:**

Ein **ACHTUNGS-Hinweis deutet auf besondere Vorsichtsmaßnahmen hin, die zum Vermeiden von Schäden am Außenbordmotor zu ergreifen sind.**

### **HINWEIS:**

Ein **HINWEIS** vermittelt wichtige Informationen zum Erleichtern oder Erklären von Verfahren.

Yamaha ist ständig um die Weiterentwicklung mit Bezug auf Produktdesign und Qua-

lität bemüht. Die vorliegende Anleitung enthält daher zwar die jüngsten Produktinformationen, die zum Zeitpunkt des Drucks zur Verfügung standen, aber es könnten Diskrepanzen zwischen Ihrer Maschine und dieser Betriebsanleitung bestehen. Bei Fragen im Zusammenhang mit dieser Betriebsanleitung wenden Sie sich bitte an Ihren Yamaha-Händler.

### **HINWEIS:**

F80AET, F100AET, F100BET und das Standardzubehör werden in diesem Handbuch als Grundlage für die Erklärungen und Illustrationen verwendet. Einige Punkte gelten demzufolge nicht für jedes Modell.

GMU25120

**F80A, F100A, F100B**

**BETRIEBSANLEITUNG**

©2004 durch Yamaha Motor Co., Ltd.

1. Ausgabe, Mai 2004

Alle Rechte vorbehalten.

**Jeder Nachdruck und jede unautorisierte Verwendung**

**ist ohne die schriftliche Genehmigung von Yamaha Motor Co., Ltd.**

**ausdrücklich verboten.**

**Gedruckt in Japan**

# Inhaltsverzeichnis

---

<b>Allgemeine Information .....</b>	<b>1</b>	(Typ zum Hochziehen).....	15
Identifikationsnummern-Eintrag .....	1	Spülanschluss .....	15
Seriennummer des		Digitaler Drehzahlmesser.....	15
Außenbordmotors .....	1	Niedriger-Öldruck-Warnleuchte.....	16
Zündschlüsselnummer.....	1	Überheizungs-Warnleuchte	
EC-Herstellerplakette .....	2	(digitaler Typ) .....	16
Informationen über		Geschwindigkeitsmesser	
Emissionskontrolle .....	2	(digitaler Typ) .....	17
SAV-Modelle .....	2	Trimmanzeige (digitaler Typ) .....	17
Sicherheitsinformationen.....	3	Betriebsstundenzähler .....	17
Wichtige Etiketten .....	4	Betriebsstundenzähler	
Warnetiketten .....	4	(digitaler Typ) .....	18
Angaben über den Kraftstoff .....	4	Wegmesser .....	18
Benzin .....	5	Uhr .....	19
Motoröl .....	5	Kraftstoffanzeiger .....	19
Batterieanforderungen .....	6	Kraftstoff-Warnanzeige .....	20
Technische Daten der Batterie .....	6	Niedrige Batteriespannungs-	
Propellerauswahl.....	6	Warnanzeige.....	20
Startverhinderung bei eingelegtem		Warnsystem.....	20
Gang .....	7	Überhitzungswarnung .....	20
<b>Wesentliche Komponenten .....</b>	<b>8</b>	Niedriger Öldruck-Warnung .....	21
Hauptkomponenten.....	8	<b>Bedienung .....</b>	<b>22</b>
Kraftstofftank.....	9	Installation.....	22
Kraftstoff-Anschlussstück.....	10	Montage des Außenbordmotors.....	22
Kraftstoffanzeiger.....	10	Einfahren des Motors.....	23
Kraftstofftank-Verschlusskappe .....	10	Vorgehensweise bei	
Entlüftungsschraube .....	10	Viertaktmotoren.....	23
Fernbedienung.....	10	Überprüfungen vor der	
Fernbedienungshebel .....	10	Inbetriebnahme .....	24
Neutralverriegelungs-Auslöser.....	11	Kraftstoff .....	24
Neutral-Gashebel .....	11	Bedienelemente .....	24
Gashebel-Widerstandseinstellung ..	11	Motor .....	24
Motorstopp-Taljereepschalter .....	12	Kontrollieren des Motorölstandes....	24
Hauptschalter .....	12	Einfüllen von Kraftstoff .....	25
PTT-Schalter an der		Bedienung des Motors .....	25
Fernbedienung oder an der		Kraftstoffzufuhr (tragbarer Tank) ....	25
Ruderpinne .....	13	Motor starten .....	26
PTT-Schalter an der unteren		Motor-Warmlaufphase .....	28
Motorhaube.....	13	Modelle zum manuellen Anlassen	
Trimmanode mit Anode.....	14	und mit elektrischem Anlasser .....	28
Ankipf-Arretierungshebel für das		Umschalten .....	28
elektrohydraulische Trimmen und		Vorwärts	
Kippen (PTT) oder für das Modell		(Modelle mit Ruderpinne und	
mit Ankipphilfe .....	14	Fernbedienung).....	29
Motorhauben-Verriegelungshebel		Rückwärtsfahrt	

# Inhaltsverzeichnis

(automatische Rückwärtsverriegelungs- und PTT-Modelle) .....	29	Auspufflecks .....	53
Motor ausschalten .....	29	Wasserlecks .....	53
Verfahren .....	29	Motorenöllecks .....	53
Außenbordmotor trimmen .....	30	Überprüfung des PTT-Systems.....	53
Einstellung des Trimmwinkels.....	30	Überprüfung des PTT-Systems.....	54
Einstellung der Bootstrimmung .....	31	Überprüfung des Propellers .....	55
Nach oben und unten kippen .....	32	Entfernen des Propellers.....	56
Verfahren, um nach oben zu kippen .....	33	Einbauen des Propellers .....	56
Vorgehensweise, um nach unten zu kippen .....	34	Getriebeölwechsel.....	57
Bootfahren in Flachwasser.....	35	Reinigung des Kraftstofftanks .....	58
PTT-Modelle / PT-Modelle .....	35	Inspektion und Ersetzen der Anode(n) .....	59
Bootfahren unter anderen Bedingungen .....	36	Überprüfung der Batterie (bei Modellen mit elektrischem Starter) .....	59
<b>Wartung.....</b>	<b>37</b>	Anschließen der Batterie .....	60
Technische Daten .....	37	Abklemmen der Batterie.....	61
Transport und Lagerung des Außenbordmotors .....	38	Überprüfung der Motorhaube .....	61
Lagerung des Außenbordmotors ...	39	Beschichtung des Bootsboden.....	61
Verfahren .....	39	<b>Fehlerbehebung .....</b>	<b>63</b>
Schmierung (ausgenommen Modelle mit Öleinspritzung) .....	40	Störungssuche .....	63
Batteriepflege .....	41	Vorübergehende Maßnahme im Notfall.....	67
Spülen der Motoreinheit.....	41	Aufprallschäden .....	67
Reinigung des Außenbordmotors ...	42	Ersetzen der Sicherung.....	67
Überprüfen Sie die lackierte Oberfläche des Motors .....	43	Das elektrohydraulische Ankippsystem funktioniert nicht ....	68
Periodische Wartung .....	43	Der Starter funktioniert nicht .....	69
Ersatzteile .....	43	Notfallstart des Motors .....	69
Wartungsplan .....	44	Der Motor läuft nicht.....	70
Wartungsplan (zusätzliche).....	45	Fehlfunktion des Zündsystems .....	70
Schmierem .....	46	Behandlung abgesoffener Motoren.....	71
Reinigen und Einstellen der Zündkerze .....	47	Verfahren .....	71
Überprüfung des Kraftstoffanlage ...	48		
Inspektion des Kraftstofffilters .....	49		
Reinigung des Kraftstofffilters .....	49		
Überprüfung der Leerlaufdrehzahl ..	50		
Motorölwechsel .....	51		
Überprüfung der Verkabelung und der Verbindungsstücke .....	53		

# Allgemeine Information

GMU25170

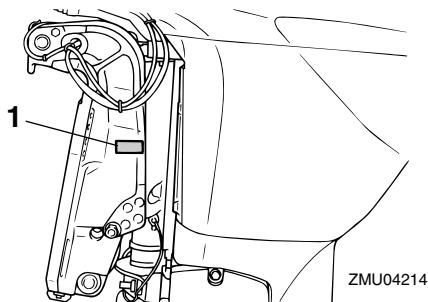
## Identifikationsnummern- Eintrag

GMU25182

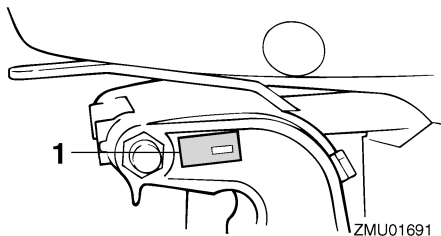
### Seriennummer des Außenbordmotors

Die Seriennummer des Außenbordmotors ist auf dem Etikett eingeprägt, das auf der Backbordseite der Klemmhalterung oder am oberen Teil der Lenkhalterung angebracht ist.

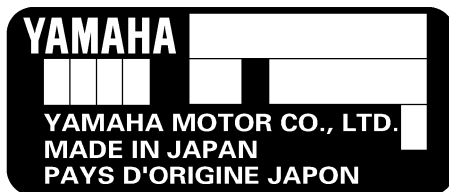
Tragen Sie die Seriennummer des Außenbordmotors an den dazu vorgesehenen Stellen ein, und zwar als Hilfe beim Bestellen von Ersatzteilen bei Ihrem Yamaha-Händler und falls Ihr Außenbordmotor gestohlen würde.



1. Position der Seriennummer des Außenbordmotors



1. Position der Seriennummer des Außenbordmotors

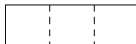


ZMU01692

GMU25190

### Zündschlüsselnummer

Umfasst die Ausstattung des Motors einen Hauptzündschlüsselschalter, ist die Identifikationsnummer, wie abgebildet, an Ihrem Schlüssel eingeprägt. Die Nummer an der dazu vorgesehenen Stelle für den Fall eintragen, dass Sie einen neuen Zündschlüssel benötigen.



ZMU01693

# Allgemeine Information

GMU25220

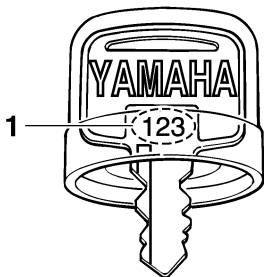
## Informationen über Emissionskontrolle

GMU25351

### SAV-Modelle

Motoren, an die das unten dargestellte Etikett angebracht ist, entsprechen SAV (Abgasemissionsverordnung für Schweizer Binnengewässer).

### Zulassungsetikett des Emissionskontrollzertifikates



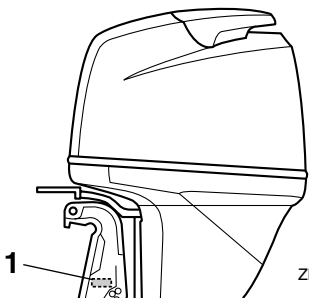
ZMU01694

1. Zündschlüsselnummer

GMU25202

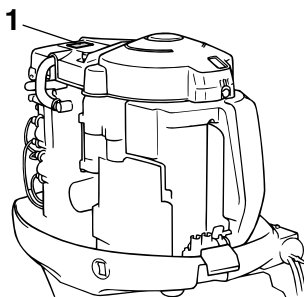
### EC-Herstellerplakette

Die mit diesem Etikett versehenen Motoren entsprechen bestimmten Teilen der Richtlinie des Europäischen Parlaments für Maschinen. Für weitere Einzelheiten siehe Etikett und EC-Konformitätserklärung.



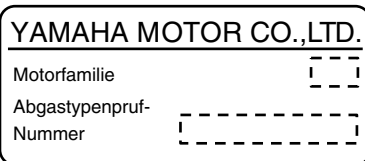
ZMU04215

1. EC-Herstellerplaketten-Position

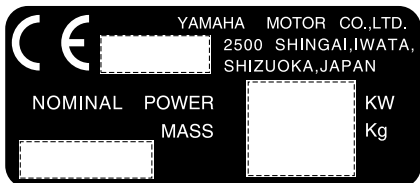


ZMU05067

1. Anerkennungsaufkleber-Position



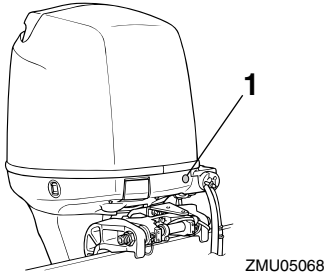
ZMU04492



ZMU01696

# Allgemeine Information

## Kraftstoffanforderungsetikett



1. Befestigungsort des Kraftstoffanforderungsaufklebers



GMU25370

## Sicherheitsinformationen

- Vor dem Anbringen oder Betreiben des Außenbordmotors sollte man dieses Handbuch vollständig durchlesen. Dadurch lernen Sie den Motor und seine Betriebsweise verstehen.
- Vor der Inbetriebnahme des Boots sollten Sie alle mitgelieferten Betriebs- oder Wartungsanleitungen sowie sämtliche Etiketten durchlesen. Vergewissern Sie sich, dass Sie jeden Punkt vor der Inbetriebnahme verstanden haben.
- Vermeiden Sie jedes Übermotorisieren des Boots mit diesem Außenbordmotor. Beim Übermotorisieren büßt man mögli-

cherweise die Kontrolle ein. Die Leistung des Außenbordmotors sollte der PS-Kapazität des Boots entsprechen oder geringer sein. Wenn Ihnen die PS-Kapazität des Boots nicht bekannt ist, wenden Sie sich bitte an den Händler oder Hersteller des Boots.

- Modifizieren Sie den Außenbordmotor nicht. Änderungen würden den Motor ungeeignet oder unsicher im Einsatz werden lassen.
- Das Boot nie betreiben, nachdem man Alkohol getrunken oder Drogen eingenommen hat. Nahezu 50 % aller Bootsunfälle mit tödlichem Ausgang sind Rauschzuständen zuzuschreiben.
- An Bord sollt sich stets eine zugelassene Schwimmweste für jeden der Bootsinsassen befinden. Es ist ratsam, beim Bootfahren stets eine Schwimmweste zu tragen. Zumindest müssen Kinder und Nichtschwimmer stets Schwimmwesten anlegen; außerdem sollten alle Bootsinsassen solche Schwimmwesten tragen, wenn möglicherweise gefährliche Bedingungen für Bootsfahrten vorliegen.
- Benzin ist hochentzündlich und seine Dämpfe sind entzündlich und explosiv. Benzin ist mit Sorgfalt zu handhaben und aufzubewahren. Man sollte sich vor dem Anlassen des Motors stets vergewissern, dass keine Benzindämpfe austreten und kein Kraftstoff ausläuft.
- Dieses Produkt gibt Auspuffgase ab, die Kohlenmonoxyd enthalten, ein farb- und geruchloses Gas, das beim Einatmen Hirnschädigungen oder Todesfälle verursachen kann. Die Symptome umfassen Übelkeit, Schwindelgefühl und Schläfrigkeit. Cockpit und Kabine gut gelüftet halten. Auspufföffnungen nie verstopfen.



- Überprüfen Sie den Gashebel, die Schaltung und die Steuerung auf ordnungsgemäße Funktion, ehe Sie den Motor anlassen.
- Befestigen Sie während des Betriebs das Motor-Stoppschalter-Taljereep an einem sicheren Platz an Ihrer Kleidung, Ihrem Arm oder Bein. Entfernt man sich ungewollt vom Ruderstand, wird das Taljereep aus dem Schalter gezogen und der Motor schaltet sich aus.
- Man sollte mit den Rechtsvorschriften und Bestimmungen für die Gewässer — vertraut sein, in denen man das Boot betreibt, und sie beachten.
- Halten Sie sich über das Wetter informiert. Vor dem Antreten einer Bootsfahrt sollte man die Wettervorhersage einholen. Bootfahren bei gefährlichem Wetter sollte man vermeiden.
- Teilen Sie jemand mit, wo Sie hinfahren: hinterlassen Sie den Fahrplan bei einer verantwortungsbewussten Person. Bei der Rückkehr darf man nicht vergessen, den Fahrplan zu annullieren.
- Beim Bootfahren sollte man gesunden Menschenverstand und Umsicht zeigen. Sie sollten sich Ihrer Fähigkeiten bewusst sein und wissen, wie sich Ihr Boot unter den verschiedenen Fahrtbedingungen verhält. Bleiben Sie innerhalb Ihrer Grenzen und den Grenzen Ihres Boots. Fahren Sie stets mit sicheren Geschwindigkeiten und achten Sie sorgfältig auf Hindernisse und den übrigen Verkehr.
- Solange der Motor läuft, muss man stets sorgfältig auf Schwimmer achten.
- Halten Sie sich von Schwimmbereichen entfernt.
- Befindet sich ein Schwimmer in der Nähe, schaltet man auf Neutral und schaltet den

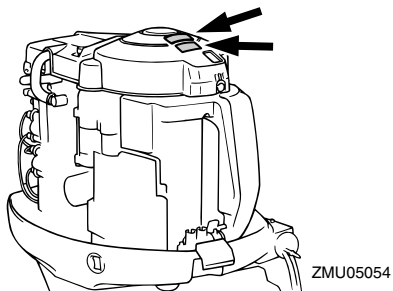
Motor aus.

GMU25380

## Wichtige Etiketten

GMU25395

### Warnetiketten



GMU25401

### Etikett

GWM01260



- Achten Sie darauf, dass sich der Schalthebel in der Neutral-Stellung befindet, bevor Sie den Motor starten. (ausgenommen 2 PS)
- Beim Anlassen oder im Betrieb dürfen keine elektrischen Teile berührt oder entfernt werden.
- Bei laufendem Motor dürfen Hände, Haar und Kleidung nicht in die Nähe des Schwungrads und anderer drehender Teile geraten.

GMU25540

## Angaben über den Kraftstoff

GWM00010



**BENZIN UND SEINE DÄMPFE SIND HOCHENTZÜNDLICH UND EXPLOSIONSGEFÄHRLICH!**

- Beim Auftanken nicht rauchen und einen sicheren Abstand zu Funken, offenen Flammen oder sonstigen

# Allgemeine Information

Entzündungsquellen bewahren.

- Motor vor dem Nachtanken ausschalten.
- In einem gut belüfteten Bereich nachtanken. Tragbare Kraftstofftanks sind außerhalb des Boots aufzutanken.
- Achten Sie darauf, dass Sie kein Benzin verschütten. Verschüttetes Benzin ist sofort mit einem trockenen Lappen aufzuwischen.
- Überfüllen Sie den Kraftstofftank nicht.
- Ziehen Sie nach dem Nachtanken den Tankdeckel gut fest.
- Beim Verschlucken von Benzin, Einatmen beträchtlicher Benzindampfmengen oder wenn Benzin mit den Augen in Berührung kommt ist sofort ärztliche Hilfe in Anspruch zu nehmen.
- Gelangt Benzin auf die Haut, ist es sofort mit Wasser und Seife abzuwaschen. Kleidung, auf die Benzin geraten ist, muss sofort gewechselt werden.
- Berühren Sie mit dem Kraftstoff-Ausgussstutzen den Einfüllstutzen oder -trichter, um elektrostatischen Entladungsfunken vorzubeugen.

GCM00010

## ACHTUNG:

Nur sauberes Benzin verwenden, das in gereinigten Behältern aufbewahrt wird und nicht durch Wasser oder Fremdstoffe verunreinigt ist.

GMU25580

## Benzin

Empfohlenes Benzin:

Unverbleites Normalbenzin mit einer Mindestoktanzahl von 90 (Research-Oktanzahl).

Bei Klopf- oder Klingelgeräuschen muss man die Benzinmarke wechseln oder unverbleites Superbenzin tanken.

GMU25680

## Motoröl

Empfohlenes Motoröl:

Viertakt-Motoröl mit einer Kombination, die wie in der Tabelle gezeigt, SAE und API entspricht.

Motorölmenge (außer Ölfilter):

4.3 L (4.55 US qt) (3.78 Imp.qt)

SAE				API
-4	32	68	104 °F	SE
-20	0	20	40 °C	SF
				SG
				SH
				SJ

10W-30

10W-40

ZMU01709

GCM01050

## ACHTUNG:

Alle Viertaktmotoren werden ab Werk ohne Motoröl verschickt.



ZMU01710

GMU25690

## Batterieranforderungen

GCM01060

### ACHTUNG:

**Keine Batterie verwenden, die nicht der vorgeschriebenen Kapazität entspricht. Bei der Verwendung einer Batterie, die den technische Daten nicht entspricht, funktioniert das elektrische System möglicherweise schlecht oder es kann überlastet und beschädigt werden.**

Wählen Sie für Modelle mit elektrischem Starter eine Batterie, die folgenden technischen Daten entspricht:

GMU25720

### Technische Daten der Batterie

Minimaler Kaltanlassstrom (CCA/EN):

430.0 A

Minimale Nennleistung (20HR/IEC):

70.0 Ah

GMU25742

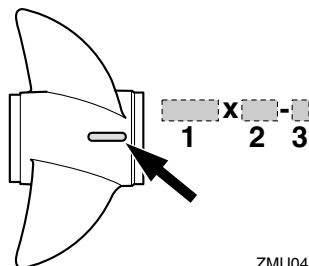
## Propellerauswahl

Die Leistung Ihres Außenbordmotors wird entscheidend von der Wahl des Propellers beeinflusst, denn eine falsche Wahl kann die Leistung beeinträchtigen und den Motor erheblich beschädigen. Die Motordrehzahl hängt von der Propellergröße und von der Bootsladung ab. Ist die Motordrehzahl zu

hoch oder zu niedrig, um eine gute Motorleistung zu gewährleisten, wirkt sich dieser Umstand nachteilig auf den Motor aus.

Yamaha-Außenbordmotoren sind mit Propellern bestückt, die gute Leistungen bei einer Reihe von Anwendungen erbringen, aber es gibt auch Einsatzbedingungen, bei denen eine andere Propellersteigung besser sein dürfte. Bei größerer Betriebslast ist ein Propeller mit kleinerer Steigung besser geeignet, da so die richtige Motordrehzahl beibehalten werden kann. Umgekehrt ist ein Propeller mit größerer Steigung besser für eine geringere Betriebslast geeignet.

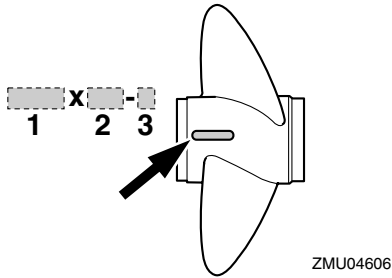
Yamaha-Händler halten ein Sortiment von Propellern auf Lager, beraten Sie gerne und bauen an Ihrem Außenbordmotor einen Propeller an, der Ihrem Anwendungsbedarf am besten entspricht.



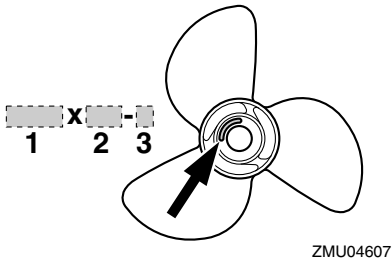
ZMU04605

1. Propellerdurchmesser in Zoll
2. Propellersteigung in Zoll
3. Propellertyp (Propellerbaumuster)

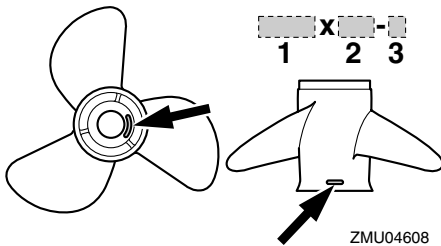
# Allgemeine Information



1. Propellerdurchmesser in Zoll
2. Propellersteigung in Zoll
3. Propellertyp (Propellerbaumuster)



1. Propellerdurchmesser in Zoll
2. Propellersteigung in Zoll
3. Propellertyp (Propellerbaumuster)



1. Propellerdurchmesser in Zoll
2. Propellersteigung in Zoll
3. Propellertyp (Propellerbaumuster)

## HINWEIS:

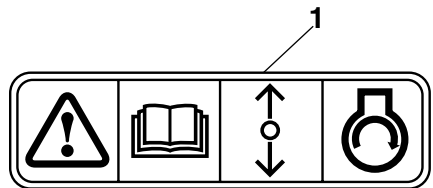
Wählen Sie einen Propeller, der dem Motor ermöglicht, die Mitte oder die obere Hälfte des Betriebsbereichs bei Vollgas mit maximaler Bootsladung zu erreichen. Wenn Betriebsbedingungen, wie beispielsweise eine leichte Bootsladung, die Motordrehzahl den empfohlenen Höchstbereich überschreiten lassen, nimmt man den Gashebel zurück, um den Motor im richtigen Betriebsbereich zu halten.

Anleitungen für das Abmontieren und die Montage des Propellers finden Sie auf Seite 55.

GMU25760

## Startverhinderung bei eingelegtem Gang

Yamahas Außenbordmotoren, mit dem abgebildeten Etikett oder von Yamaha zugelassene Fernbedienungen sind mit einer Einrichtung zur Startverhinderung bei eingelegtem Gang ausgestattet. Durch diese Vorrichtung kann der Motor nur auf Neutral gestartet werden. Wählen Sie stets Neutral, ehe Sie den Motor starten.



ZMU01713

1. "Startverhinderung bei eingelegtem Gang"-Etikett

# Wesentliche Komponenten

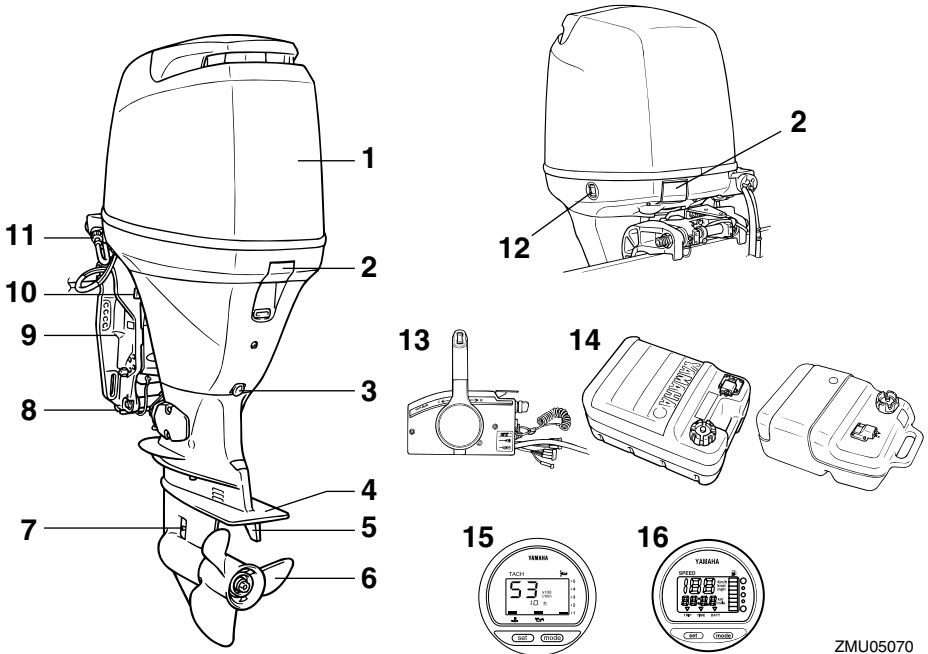
GMU25795

## Hauptkomponenten

### HINWEIS:

\* Sehen möglicherweise nicht genau so wie dargestellt aus; sind zudem möglicherweise nicht bei allen Modellen als Standardeinrichtung enthalten.

### F80A, F100A



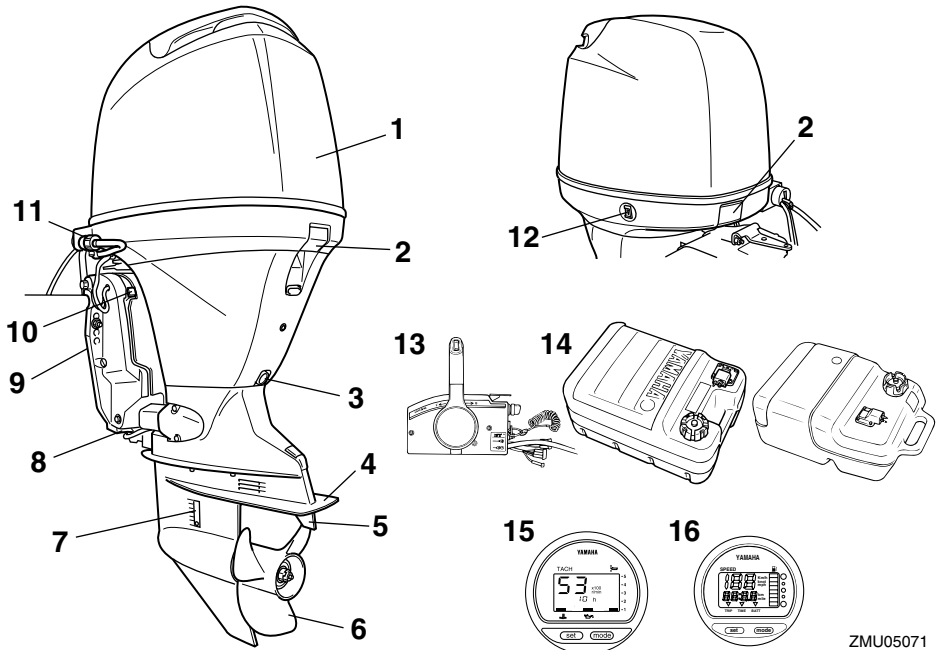
ZMU05070

1. Motorhaube
2. Motorhaube-Verriegelungshebel
3. Ablassschraube
4. Anti-Ventilationsplatte
5. Trimmanode (Anode)
6. Propeller
7. Kühlwasser-Einlass
8. Anode
9. Klemmhalterung
10. Ankippr-Arretierungshebel
11. Spülanschluss
12. PTT-Schalter
13. Fernschaltkasten (Seiten-Gummidämpfer-typ)
14. Kraftstofftank\*

15. Digitaler Drehzahlmesser\*
16. Digitaler Geschwindigkeitsmesser\*

# Wesentliche Komponenten

F100B



1. Motorhaube
2. Motorhaube-Verriegelungshebel
3. Ablassschraube
4. Anti-Ventilationsplatte
5. Trimmanode (Anode)
6. Propeller
7. Kühlwasser-Einlass
8. Anode
9. Klemmhalterung
10. Ankippr-Arretierungshebel
11. Spülanschluss
12. PTT-Schalter
13. Fernschaltkasten (Seiten-Gummidämpfer-typ)
14. Kraftstofftank\*
15. Digitaler Drehzahlmesser\*
16. Digitaler Geschwindigkeitsmesser\*

GMU25802

## Kraftstofftank

Falls Ihr Modell mit einem portablen Kraft-

stofftank ausgestattet ist, funktioniert dieser wie folgt:

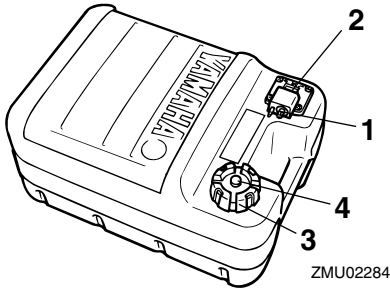
GWM00020

### **WARNUNG**

**Der mit diesem Motor mitgelieferte Kraftstofftank ist der zugehörige Vorratsbehälter und sollte nicht als Kraftstoff-Lagerbehälter verwendet werden. Geschäftliche Benutzer haben sich an die jeweiligen behördlichen Genehmigungen und Bestimmungen zu halten.**

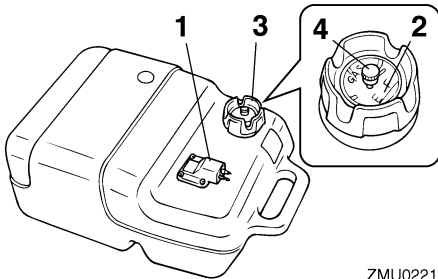
ZMU05071

# Wesentliche Komponenten



ZMU02284

1. Kraftstoff-Anschlussstück
2. Kraftstoffanzeiger
3. Kraftstofftank-Verschlusskappe
4. Entlüftungsschraube



ZMU02219

1. Kraftstoff-Anschlussstück
2. Kraftstoffanzeiger
3. Kraftstofftank-Verschlusskappe
4. Entlüftungsschraube

GMU25830

## Kraftstoff-Anschlussstück

Dieses Verbindungsstück wird verwendet, um die Kraftstoffleitung anzuschließen.

GMU25841

## Kraftstoffanzeiger

Dieses Messgerät befindet sich entweder am Tankverschluss oder an der Kraftstoff-Anschlussstückgrundplatte. Es zeigt ungefähr die im Kraftstofftank enthaltene Kraftstoffmenge an.

GMU25850

## Kraftstofftank-Verschlusskappe

Diese Verschlusskappe dichtet den Kraftstofftank ab. Wenn diese entfernt wird, kann der Kraftstofftank mit Kraftstoff gefüllt werden. Um die Verschlusskappe zu entfernen, drehen Sie sie gegen den Uhrzeigersinn.

GMU25860

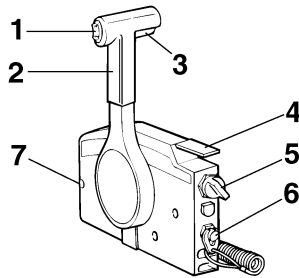
## Entlüftungsschraube

Diese Schraube befindet sich auf der Verschlusskappe. Um die Schraube zu lösen, drehen Sie sie gegen den Uhrzeigersinn.

GMU26180

## Fernbedienung

Der Fernbedienungshebel betätigt den Gang und den Gashebel. Die elektrischen Schalter sind am Fernschaltkasten angebaut.



ZMU01723

1. PTT-Schalter
2. Fernbedienung-Hebel
3. Neutralverriegelungs-Auslöser
4. Neutral-Gashebel
5. Hauptschalter / Chokeschalter
6. Motorstopp-Taljereep-Schalter
7. Gashebel-Widerstandseinstellung

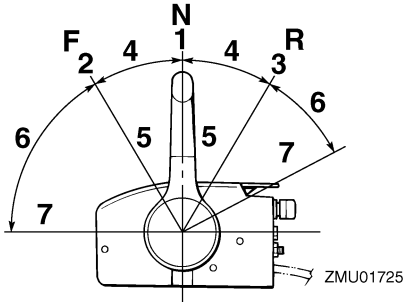
GMU26190

## Fernbedienungshebel

Bewegt man den Hebel vorwärts aus der Neutralstellung, wird das Vorwärtsganggrad eingeschaltet. Zieht man den Hebel aus der Neutralstellung zurück, wird der Rückwärtsgang eingeschaltet. Der Motor läuft im Leerlauf weiter, bis der Hebel um 35° bewegt wird.

# Wesentliche Komponenten

(man kann eine Raste spüren). Ein weiteres Bewegen des Hebels öffnet den Gashebel und der Motor fängt an zu beschleunigen.

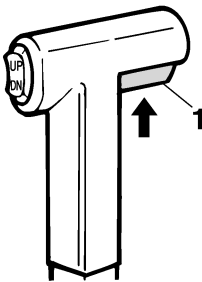


1. Neutral "N"
2. Vorwärts "F"
3. Rückwärts "R"
4. Umschaltung
5. Vollständig geschlossen
6. Gashebel
7. Vollständig geöffnet

GMU26201

## Neutralverriegelungs-Auslöser

Um aus Neutral zu schalten, zieht man zuerst der Neutralverriegelungs-Auslöser nach oben.



ZMU01727

1. Neutralverriegelungs-Auslöser

GMU26211

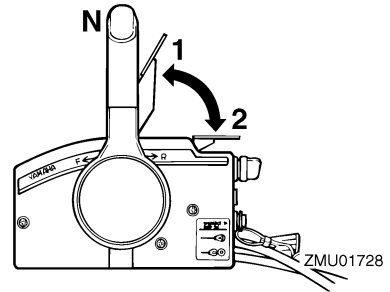
## Neutral-Gashebel

Zum Öffnen des Gashebels ohne in den Vorwärts- oder Rückwärtsgang zu schalten,

bringt man den Fernbedienungshebel in die Neutralstellung und hebt den Neutral-Gashebel.

## HINWEIS:

Der Neutral-Gashebel kann nur dann betätigt werden, wenn der Fernbedienungshebel auf Neutral geschaltet ist. Der Neutral-Gashebel kann nur dann betätigt werden, wenn der Fernbedienungshebel in die CLOSED-Stellung (geschlossen) geschaltet wurde.



1. Vollständig geöffnet
2. Vollständig geschlossen

GMU25970

## Gashebel-Widerstandseinstellung

Eine Reibungswiderstandseinrichtung liefert einen einstellbaren Widerstand gegen die Bewegung des Gashebels oder des Fernbedienungshebels, und kann entsprechend den Vorlieben des Bootsfahrers eingestellt werden.

Zum Erhöhen des Widerstands dreht man die Einstellung im Uhrzeigersinn. Zum Verringern des Widerstands dreht man die Einstellung im entgegengesetzten Uhrzeigersinn.

GWM00030

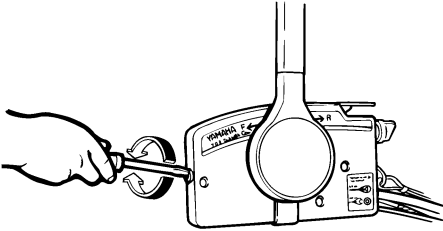


**Die Widerstandseinstellung nicht übermäßig festziehen. Bei übermäßigem Widerstand könnte es schwierig werden,**



# Wesentliche Komponenten

dem Gashebel bzw. -griff zu betätigen, wodurch eine Unfallgefahr entstehen könnte.



ZMU01714

Wird eine konstante Geschwindigkeit gewünscht, zieht man die Einstellung am Gashebel fest, um so die gewünschte Einstellung des Gashebels beizubehalten.

GMU25990

## Motorstopp-Taljereepschalter

Die Verriegelungsplatte muss am Motorstoppeschalter angebracht sein, damit der Motor läuft. Das Taljereep sollte an einer sicheren Platz an der Kleidung, dem Arm oder Bein des Bootsfahrers befestigt sein. Sollte der Bootsfahrer über Bord gehen oder den Ruderstand verlassen, zieht das Taljereep die Verriegelungsplatte heraus und die Zündung des Motors wird ausgeschaltet. Damit wird ein Ausbrechen des Boots bei laufendem Motor verhindert.

GWMM00120



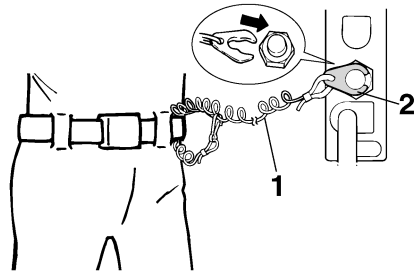
- Befestigen Sie während des Betriebs das Motorstoppschalter-Taljereep an einer sicheren Stelle platzieren an Ihrer Kleidung, Ihrem Arm oder Fuß.
- Befestigen Sie das Taljereep nicht an einem Kleidungsstück, das sich losreißen könnte. Das Taljereep nie so verlegen, dass es sich verwickeln und dadurch funktionsunfähig werden

könnte.

- Vermeiden Sie während des Betriebs das unabsichtliche Ziehen am Taljereep. Beim Verlust der Motorleistung geht ein Großteil der Kontrolle über die Steuerung verloren. Außerdem verliert das Boot ohne Motorleistung rasch an Fahrt. Dadurch könnten Fahrgäste und Gegenstände im Boot nach vorne geschleudert werden.

## HINWEIS:

Mit entfernter Verriegelungsplatte kann der Motor nicht gestartet werden.



ZMU01716

1. Taljereep
2. Verriegelungsplatte

GMU26090

## Hauptschalter

Der Hauptschalter steuert das Zündsystem; seine Funktionsweise wird nachstehend beschrieben.

- "OFF" (Aus)

Mit dem Hauptschalter in der Position "OFF" (Aus) sind die elektrischen Schaltungen ausgeschaltet und der Schlüssel kann entfernt werden.

- "ON" (Ein)

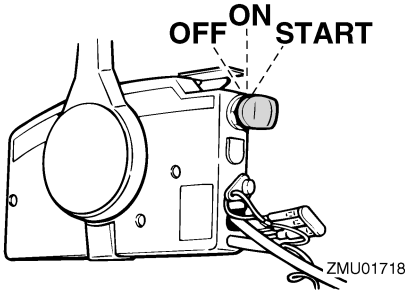
Mit dem Hauptschalter in der Position "ON" (Ein) sind die elektrischen Schaltungen eingeschaltet und der Schlüssel kann nicht ent-

# Wesentliche Komponenten

fernt werden.

## ● "START" (Start)

Mit dem Hauptschalter in der Position "START" (Start) dreht der Startermotor, um den Motor zu starten. Wenn der Schlüssel freigegeben wird, kehrt er automatisch in die Position "ON" (Ein) zurück.



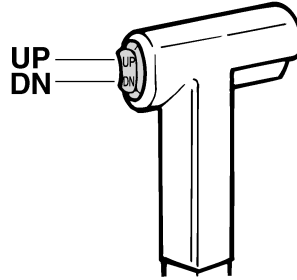
GMU26141

## PTT-Schalter an der Fernbedienung oder an der Ruderpinne

Die elektrohydraulische Trimm- und Ankippanlage stellt den Winkel des Außenbordmotors im Verhältnis zum Spiegel ein. Durch Drücken des Schalters nach "UP" (hinauf) wird der Außenbordmotor zunächst getrimmt und anschließend nach oben gekippt. Durch Drücken des Schalters nach "DN" (hinunter) wird der Außenbordmotor zunächst gekippt und anschließend nach unten getrimmt. Wird der Schalter freigegeben, stoppt der Außenbordmotor in seiner derzeitigen Position.

### HINWEIS:

Anweisungen über die Verwendung des PTT-Schalters finden Sie auf Seite 30 und 32.



GMU26151

## PTT-Schalter an der unteren Motorhaube

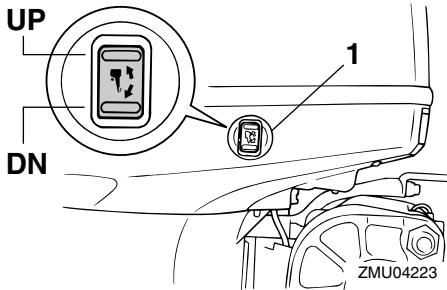
Der PTT-Schalter befindet sich an der Seite der unteren Motorhaube. Das Drücken des Schalters nach "UP" (Hoch) trimmt den Außenbordmotor zunächst und kippt ihn dann nach oben. Das Drücken des Schalters nach "DN" (Herab) kippt den Außenbordmotor zunächst und trimmt ihn nach unten. Wird der Schalter freigegeben, stoppt der Außenbordmotor in seiner derzeitigen Position.

GWM01030



**PTT-Schalter an der Seite der unteren Motorhaube nur bei ausgeschaltetem Motor und völlig still liegenden Boot benutzen. Ein Versuch, diesen Schalter zu betätigen, während das Boot in Bewegung ist, könnte die Gefahr erhöhen, über Bord zu gehen, und den Fahrer ablenken, wodurch das Risiko eines Zusammenstoßes mit einem anderen Boot oder einem Hindernis erhöht wird.**

# Wesentliche Komponenten



1. PTT-Schalter

## HINWEIS:

Eine Anleitung über die Benutzung des PTT-Schalters finden Sie auf der Seite 32.

GMU26241

## Trimmanode mit Anode

Die Trimmanode ist so einzustellen, dass die Steuerung durch Ausüben der gleichen Kraft nach links oder nach rechts gedreht werden kann.

GWM00840

## ⚠️ WARNUNG

Eine falsch eingestellte Trimmanode könnte das Steuern erschweren. Nach dem Einbau bzw. Ersetzen der Trimmanode ist stets eine Probefahrt durchzuführen, um sicherzustellen, dass die Steuerung ordnungsgemäß funktioniert. Vergewissern Sie sich, dass Sie die Schraube nach dem Einstellen der Trimmanode festgezogen haben.

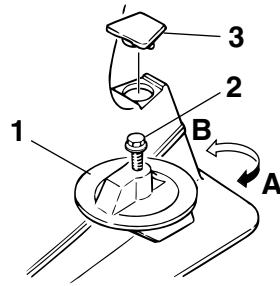
Falls das Boot dazu tendiert, nach links (Backbord) zu fieren, drehen Sie das hintere Ende der Trimmanode nach Backbord, "A" in der Abbildung. Falls das Boot dazu tendiert, nach rechts (Steuerbord) zu fieren, drehen Sie das hintere Ende der Trimmanode nach

Steuerbord, "B" in der Abbildung.

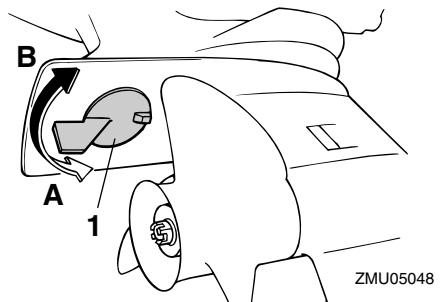
GCM00840

## ACHTUNG:

Die Trimmanode dient auch als Anode zum Schutz des Motors vor elektrochemischer Korrosion. Die Trimmanode nie lackieren, weil sie dann als Anode unwirksam wird.



1. Trimmanode
2. Schraube
3. Verschlussstopfen/Verschlusskappe



1. Trimmanode

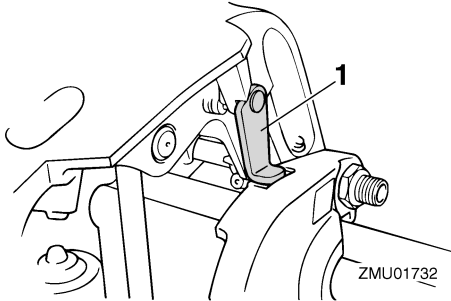
GMU26340

## Ankipf-Arretierungshebel für das elektrohydraulische Trimmen und Kippen (PTT) oder für das Modell mit Ankipfhilfe

Um den Außenbordmotor in der angekippten Position zu halten, verriegelt man den An-

# Wesentliche Komponenten

Kipp-Arretierungshebel an der Klemmhalterung.

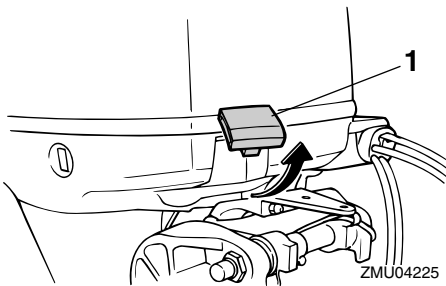


1. Ankippr-Arretierungshebel

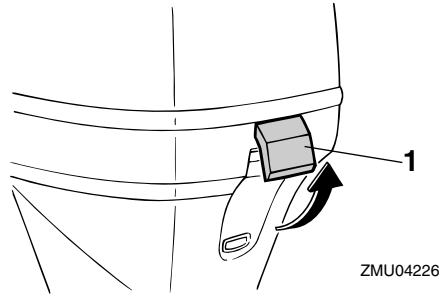
GMU26382

## Motorhauben-Verriegelungshebel (Typ zum Hochziehen)

Zum Abnehmen der Motorhaube zieht man den (die) Verriegelungshebel nach oben und hebt die Haube ab. Beim Aufsetzen der Haube sollte man sich vergewissern, dass sie passend in der Gummidichtung sitzt. Dann wird die Haube wieder verriegelt, indem man den/die Hebel nach unten umlegt.



1. Motorhauben-Verriegelungshebel



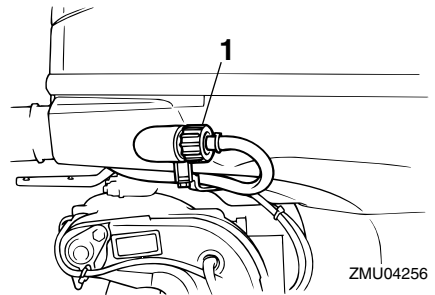
1. Motorhauben-Verriegelungshebel

GMU26460

## Spülanschluss

Dieses Gerät wird dazu verwendet, die Kühlwasserkanäle des Motors mit einem Gartenschlauch und Leitungswasser zu reinigen.

**HINWEIS:** Einzelheiten über die Benutzung finden Sie auf Seite 41.



1. Spülanschluss

GMU26491

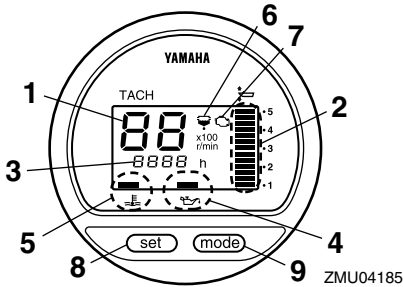
## Digitaler Drehzahlmesser

Der digitale Drehzahlmesser zeigt die Motordrehzahl an und hat folgende Funktionen:

**HINWEIS:** Beim Einschalten des Hauptschalters leuchten alle Segmente zeitweilig auf und kehren

# Wesentliche Komponenten

anschließend in den Normalzustand zurück.



1. Drehzahlmesser
2. Trimmanzeige
3. Betriebsstundenzähler
4. Warnleuchte niedriger Öldruck
5. Überhitzungs-Warnleuchte
6. Wasserabscheider-Warnanzeige
7. Motorproblem-Warnanzeige
8. Einstelltaste
9. Modustaste

## HINWEIS:

Die Wasserabscheider- und Motorfehlfunktionswarnanzeigen funktionieren nur, wenn der Motor mit den entsprechenden Funktionen ausgestattet ist.

GMU26521

## Niedriger-Öldruck-Warnleuchte

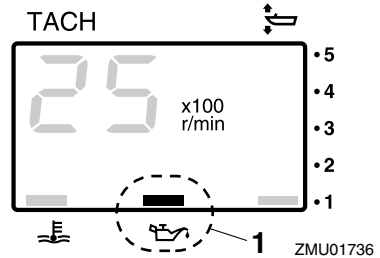
Wenn der Öldruck zu niedrig wird, beginnt die Warnanzeige zu blinken. Weitere Informationen finden Sie auf Seite 21.

GCM00020

## ACHTUNG:

- Lassen Sie den Motor nicht mehr länger laufen, wenn die Öldruck-Warnleuchte brennt und der Motorölstand zu niedrig ist. Dabei würde es zu schweren Beschädigungen kommen.
- Die Öldruck-Warnleuchte zeigt nicht den Motorölstand an. Verbleibende Ölmenge mit Hilfe des Ölmesstabs über-

prüfen. Weitere Informationen finden Sie auf Seite 24.



1. Warnleuchte niedriger Öldruck

GMU26581

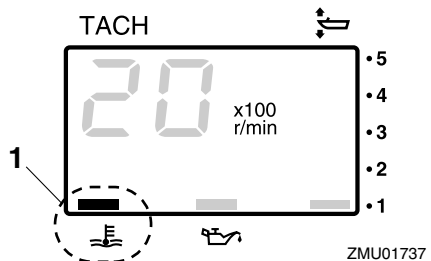
## Überhitzungs-Warnleuchte (digitaler Typ)

Bei zu starker Erhöhung der Motortemperatur beginnt diese Warnanzeige zu blinken. Weitere Informationen über die Anzeige finden Sie auf Seite 20.

GCM00050

## ACHTUNG:

Lassen Sie den Motor nicht weiterlaufen, wenn die Überhitzungs-Warnleuchte brennt. Dabei würde es zu schweren Beschädigungen kommen.



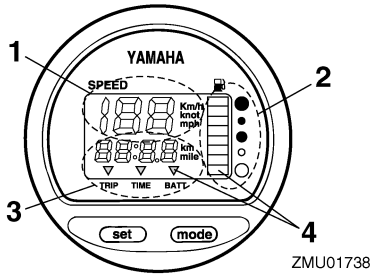
1. Überhitzungs-Warnleuchte

# Wesentliche Komponenten

GMU26600

## Geschwindigkeitsmesser (digitaler Typ)

Dieses Messgerät zeigt die Bootsgeschwindigkeit an.



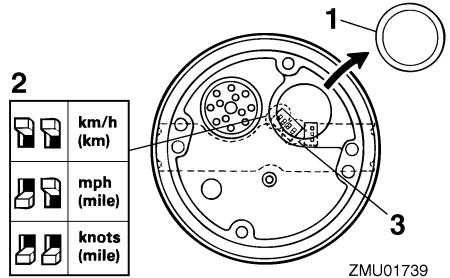
1. Geschwindigkeitsmesser
2. Kraftstoffanzeiger
3. Wegmesser/Uhr/Voltmesser
4. Warnungsanzeige(n)

### HINWEIS:

Beim Einschalten des Hauptschalters leuchten alle Segmente probeweise auf. Nach wenigen Sekunden schaltet das Messgerät auf Normalbetrieb um. Behalten Sie das Messgerät im Auge, wenn der Hauptschalter eingeschaltet wird, um sich zu vergewissern, dass alle Segmente aufleuchten.

### HINWEIS:

Der Geschwindigkeitsmesser zeigt je nach Wunsch des Benutzers Stundenkilometer, Stundenmeilen oder Knoten an. Man wählt die gewünschte Messeinheit, indem man den Wahlschalter an der Rückseite des Messgerätes betätigt. Einstellungen siehe Abbildung.



1. Verschlusskappe
2. Wahlschalter (für Geschwindigkeitseinheit)
3. Wahlschalter (für Kraftstoffquelle)

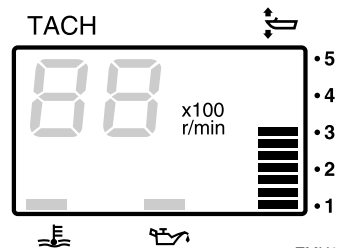
GMU26620

## Trimmmanzeige (digitaler Typ)

Diese Trimmmanzeige zeigt den Trimmwinkel Ihres Außenbordmotors an.

### HINWEIS:

- Prägen Sie sich die Winkel ein, die für Ihr Boot unter verschiedenen Bedingungen am günstigsten sind. Mit Hilfe des PTT-Schalters wird der Trimmwinkel nach Wunsch eingestellt.
- Überschreitet der Trimmwinkel Ihres Motors den Trimmbetriebsbereich, beginnt das obere Segment an der Trimmmanzeige zu blinken.



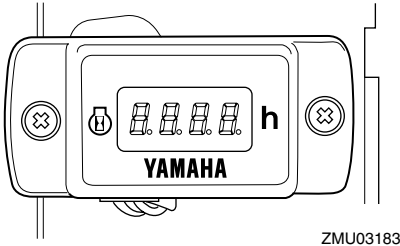
GMU26640

## Betriebsstundenzähler

Dieser digitale Betriebsstundenzähler ist in-

# Wesentliche Komponenten

nerhalb der Motorhaube am Motor angebracht. Er misst die Gesamtanzahl an Stunden, die der Motor seit der Herstellung in Betrieb war. Wenn der Hauptschalter eingeschaltet wird, leuchten anfangs alle Segmente des Displays auf. Die Anzeige zeigt dann in der Regel die Stundenanzahl an.



ZMU03183

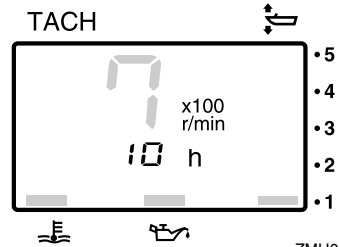
## HINWEIS:

Die Anzahl der Stunden wird nur gemessen wenn der Motor läuft. Wenn der Hauptschalter eingeschaltet wird und der Motor nicht läuft, zeigt der digitale Betriebsstundenzähler die gelaufenen Stunden an, addiert aber keine zusätzliche Zeit zur Gesamtsumme hinzu.

GMU26650

## Betriebsstundenzähler (digitaler Typ)

Dieses Messgerät zeigt die Anzahl der Betriebsstunden des Motors an. Es kann so eingestellt werden, dass die Gesamtstundenzahl oder die Anzahl der Betriebsstunden für die laufende Fahrt angezeigt wird. Die Anzeige kann auch ein- oder ausgeschaltet werden.



ZMU01741

- Änderung des Anzeigeformats
- Das Drücken der Taste "mode" (Modus) ändert das Anzeigeformat auf folgende Weise:
- Gesamtstunden→Wegstunden→Anzeige aus.
- Nullstellung der Wegstunden
- Ein länger als 1 Sekunde dauerndes gleichzeitiges Drücken der Tasten "set" (Einstellung) und "mode" (Modus) während der Anzeige der Wegstunden stellt den Wegstundenzähler auf 0 (Null) zurück.

## HINWEIS:

Die Gesamtbetriebsstundenzahl des Motors kann nicht auf Null zurückgestellt werden.

GMU26690

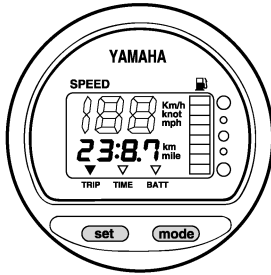
## Wegmesser

Dieses Messgerät zeigt die Entfernung an, die das Boot seit der letzten Nullstellung des Messgerätes zurückgelegt hat.

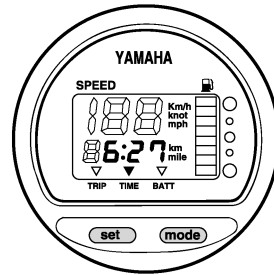
Drücken Sie mehrmals die Taste "mode" (Modus), bis die Anzeige auf der Vorderseite des Messgerätes auf "TRIP" (Weg) zeigt. Um den Wegmesser auf Null zu stellen, drücken Sie gleichzeitig die Tasten "set" (Einstellen) und "mode" (Modus).

# Wesentliche Komponenten

---



ZMU01743



ZMU01744

## HINWEIS:

- Die zurückgelegte Entfernung wird je nach Wahl der Messeinheit am Geschwindigkeitsmesser in Kilometer oder Meilen angezeigt.
- Die zurückgelegte Entfernung bleibt in dem von der Batterie versorgten Speicher erhalten. Die gespeicherten Daten gehen verloren, wenn die Batterie abgeklemmt wird.

GMU26700

## Uhr

Drücken Sie mehrmals die Taste "mode" (Modus), bis die Anzeige auf der Vorderseite des Messgerätes auf "TIME" (Zeit) zeigt. Um die Uhr zu stellen, stellen Sie sicher, dass sich das Messgerät im Modus "TIME" (Zeit) befindet. Drücken Sie die Taste "set" (Einstellen); die Stundenanzeige beginnt zu blinken. Drücken Sie mehrmals die Taste "mode" (Modus), bis die gewünschte Stunde angezeigt wird. Drücken Sie nochmals die Taste "set" (Einstellen); die Minutenanzeige beginnt zu blinken. Drücken Sie mehrmals die Taste "mode" (Modus), bis die gewünschte Minute angezeigt wird. Drücken Sie nochmals die Taste "set" (Einstellen), um die Uhr zu starten.

## HINWEIS:

Die Uhr funktioniert mit Batterieversorgung. Wird die Batterie abgeklemmt, bleibt die Uhr stehen. Die Uhr nach dem Anschließen der Batterie wieder einstellen.

GMU26710

## Kraftstoffanzeiger

Der Kraftstoffstand wird anhand von acht Segmenten angezeigt. Werden alle Segmente angezeigt, ist der Kraftstofftank voll.

GCM00860

## ACHTUNG:

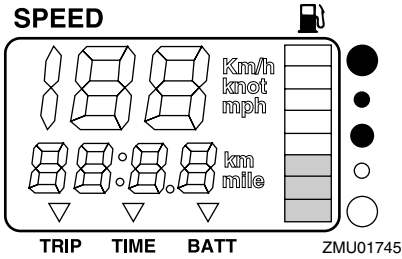
**Der Yamaha-Kraftstofftanksensor unterscheidet sich von handelsüblichen Sensoren. Wird der Wahlschalter am Anzeiger falsch eingestellt, zeigt das Messgeräte falsche Werte an. Wenden Sie sich für das Vorgehen zum richtigen Einstellen des Wahlschalters an Ihren Yamaha-Händler.**

## HINWEIS:

Der Kraftstoffstand kann durch die Position des Sensors im Kraftstofftank und durch die Bootsstellung im Wasser beeinflusst werden. Der Betrieb mit hoch getrimmtem Bug oder ständiges Drehen kann falsche Ableesungen ergeben.



# Wesentliche Komponenten



GMU26720

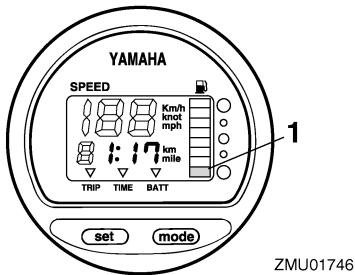
## Kraftstoff-Warnanzeige

Wenn der Kraftstoffstand bis auf ein Segment gesunken ist, beginnt das Kraftstoffstand-Warnsegment zu blinken.

GCM00880

### ACHTUNG:

Lassen Sie den Motor nicht mehr mit voll betätigtem Gashebel laufen, wenn eine Warneinrichtung aktiviert wurde. Kehren Sie mit gedrosselter Geschwindigkeit zum Hafen zurück.



1. Kraftstoffpegel-Warnungsegment

GMU26730

## Niedrige Batteriespannungs-Warnanzeige

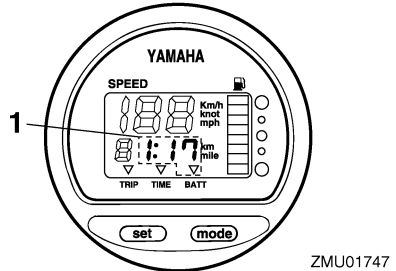
Sinkt die Batteriespannung, schaltet sich die Anzeige automatisch ein und beginnt zu blin-

ken.

GCM00870

### ACHTUNG:

Kehren Sie bald zum Hafen zurück, falls eine Warneinrichtung aktiviert wurde. Um Ihre Batterie aufzuladen, wenden Sie sich an Ihren Yamaha-Händler.



1. Anzeige Batterie beinahe leer

GMU26801

## Warnsystem

GCM00090

### ACHTUNG:

Motor nie weiter betreiben, wenn eine Warnanzeige leuchtet. Wenden Sie sich an Ihren Yamaha-Händler, wenn das Problem nicht geortet und behoben werden kann.

GMU26832

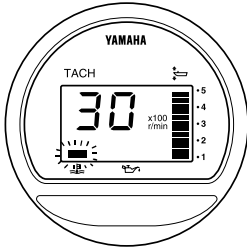
## Überhitzungswarnung

Dieser Motor besitzt ein Überhitzungs-Warnsystem. Falls die Motortemperatur zu hoch ist, wird das Warnsystem aktiviert.

### Aktivierung des Warnsystems

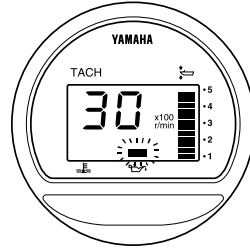
- Die Motordrehzahl verringert sich automatisch auf etwa 3000 U/min.
- Die Überhitzungs-Warnleuchte leuchtet auf (falls damit an der Motorwanne oder am Drehzahlmesser ausgestattet).

# Wesentliche Komponenten



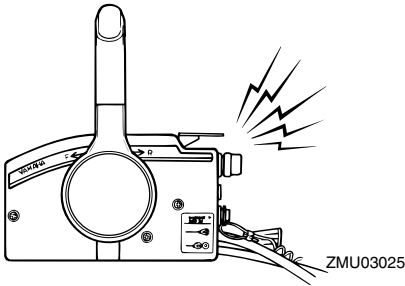
ZMU04227

- Die Niedriger-Öldruck-Warnleuchte leuchtet auf.



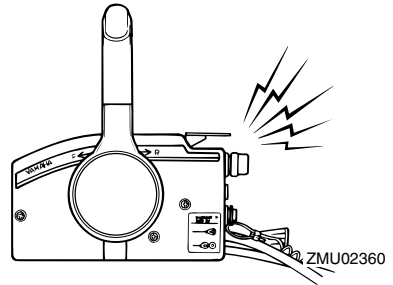
ZMU04254

- Der Warnsummer ertönt.



Sobald das Warnsystem aktiviert wird, schalten Sie bitte den Motor aus und prüfen den Kühlwassereinlass auf Verstopfung.

- Der Warnsummer ertönt.

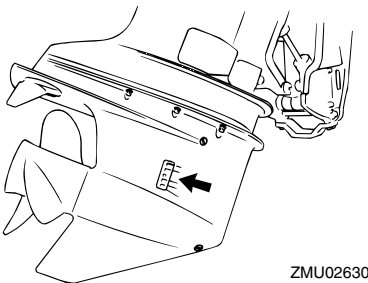


Falls das Warnsystem aktiviert wurde, stoppen Sie den Motor, sobald es die Sicherheit erlaubt. Kontrollieren Sie den Ölstand und füllen Sie, falls erforderlich, Öl nach. Falls der Ölstand richtig ist, setzen Sie sich mit Ihrem Yamaha-Händler in Verbindung.

GCM00100

## ACHTUNG:

**Motor nicht weiter laufen lassen, wenn die Öldruck-Warnleuchte brennt. Es könnte sonst zu schweren Schäden am Motor kommen.**



GMU26861

## Niedriger Öldruck-Warnung

Wenn der Öldruck zu tief abfällt, wird das Warnsystem aktiviert.

Aktivierung des Warnsystems

- Die Motordrehzahl verringert sich automatisch auf etwa 3000 U/min.

GMU26901

## Installation

GCM00110

### **ACHTUNG:**

Eine unrichtige Motorhöhe oder Behinderungen der reibungslosen Wasserströmung (wie das Design oder der Zustand des Boots, oder das Zubehör wie Badeleitern oder Tiefenmesser) können beim Fahren Sprühwasser erzeugen. Der Motor kann schwer beschädigt werden, wenn er kontinuierlich in der Gegenwart von Sprühwasser betrieben wird.

### **HINWEIS:**

Beim Erproben im Wasser muss man die Schwimmfähigkeit des Boots in Ruhestellung und bei maximaler Belastung prüfen. Dabei ist zu prüfen, ob der statische Wasserpegel am Auspuffgehäuse niedrig genug ist, um das Eindringen von Wasser in den Antriebskopf zu verhindern, wenn der Wasserpegel infolge von Wellen ansteigt, solange der Außenbordmotor nicht in Betrieb ist.

GMU26910

## Montage des Außenbordmotors

GWM00820

### **! WARNUNG**

- Ein übermäßig starker Motor könnte eine erhebliche Instabilität des Boots verursachen. Keinen Außenbordmotor mit einer PS-Leistung einbauen, die die maximale Nennleistung gemäß Herstellerplakette des Boots überschreitet. Ist keine Herstellerplakette vorhanden, wenden Sie sich an den Hersteller des Bootes.
- Die im vorliegenden Abschnitt erteilte Information ist lediglich als Hinweis gedacht. Es besteht keine Möglichkeit, vollständige Anweisungen für jede

mögliche Boots- und Motorkombination zu erteilen. Die richtige Montage hängt zum Teil von der Erfahrung und der spezifischen Boots- und Motorkombination ab.

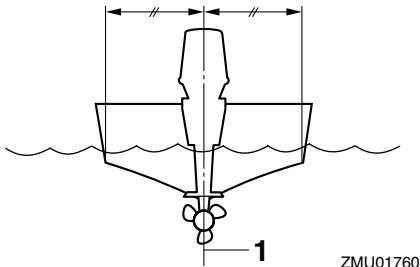
GWM00830

### **! WARNUNG**

Jeder unsachgemäßer Einbau des Außenbordmotors könnte gefährliche Bedingungen wie beispielsweise mangelhafte Handhabung, Verlust der Kontrolle oder Feuergefahr herbeiführen. Folgendes ist zu beachten:

- Bei Modellen mit ständig eingebautem Motor sollte Ihr Händler oder eine mit Einbauarbeiten vertraute Person den Motor einbauen. Wenn Sie den Motor selbst einbauen, sollten Sie von einer diesbezüglich erfahrenen Person ausgebildet sein.
- Bei tragbaren Modellen sollte Ihr Händler oder eine andere Person mit Erfahrung hinsichtlich des ordnungsgemäßen Einbaus von Außenbordmotoren Ihnen zeigen, wie Sie Ihren Motor einbauen sollen.

Außenbordmotor auf der Mittellinie (Kiellinie) des Boots montieren und sich vergewissern, dass das Boot selbst gut ausbalanciert ist. Anderenfalls lässt sich das Boot nur schwer steuern. Bei Booten ohne Kiel oder bei asymmetrischen Booten sollten Sie sich an Ihren Händler wenden.

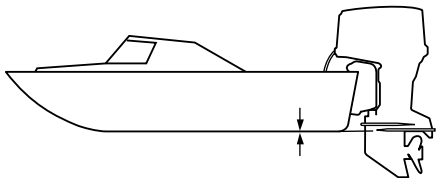


1. Mittellinie (Kiellinie)

GMU26930

## Montagehöhe (Bootsboden)

Um Ihr Boot mit optimaler Effizienz betreiben zu können, muss der Wasserwiderstand des Boots und des Außenbordmotors möglichst gering gehalten werden. Die Montagehöhe des Außenbordmotors beeinflusst den Wasserwiderstand erheblich. Falls die Montagehöhe zu hoch ist, könnte Kavitation entstehen, wodurch der Vortrieb reduziert wird; falls die Propellerspitzen die Luft durchschneiden, erhöht sich die Motordrehzahl abnormal und verursacht eine Überhitzung des Motors. Ist die Montagehöhe zu niedrig, erhöht sich der Wasserwiderstand und verringert damit die Effizienz des Motors. Die Montage des Außenbordmotors hat so zu erfolgen, dass die Anti-Ventilationsplatte mit dem Boden des Bootes ausgerichtet ist.



ZMU01874

## HINWEIS:

- Die optimale Montagehöhe des Außenbordmotors wird von der Boot-/Motor-Kombination und der jeweils gewünschten Verwendung bestimmt. Testfahrten mit verschiedenen Höheneinstellungen können dazu beitragen, die optimale Montagehöhe zu ermitteln. Wenden Sie sich bezüglich der Ermittlung der richtigen Montagehöhe an Ihren Yamaha-Händler oder an Ihren Bootshersteller.
- Anleitungen über die Einstellung des Trimmwinkels des Außenbordmotors finden Sie auf Seite 30.

GMU30172

## Einfahren des Motors

Ihr neuer Motor braucht eine gewisse Einfahrzeit, damit sich die sich berührenden Oberflächen der Bewegungsteile sich gleichmäßig abnutzen können. Ein ordnungsgemäßes Einfahren trägt dazu bei, gute Leistungen und eine längere Lebensdauer zu gewährleisten.

GCM00800

## ACHTUNG:

**Wird die Einfahrzeitprozedur außer Acht gelassen, könnte die Lebensdauer des Motors verkürzt und sogar ein schwerer Motorschaden verursacht werden.**

GMU27080

## Vorgehensweise bei Viertaktmotoren

Lassen Sie den Motor wie folgt unter Last (mit eingelegtem Getrieberad und installiertem Propeller) laufen.

1. Während der ersten Betriebsstunde: Motor mit 2000 U/min etwa mit Halbgas laufen lassen.
2. Während der zweiten Betriebsstunde: Motor mit 3000 U/min etwa mit Dreiviertelgas laufen lassen.

3. Während der nächsten acht Betriebsstunden:  
Kontinuierlicher Vollgasbetrieb während mehr als jeweils fünf Minuten ist zu vermeiden.
4. Nach den ersten 10 Stunden:  
Den Motor normal betreiben.

GMU27101

## Überprüfungen vor der Inbetriebnahme

GWM00080



**Wenn irgend ein Teil bei den Überprüfungen vor der Inbetriebnahme nicht richtig funktioniert, lassen Sie dieses überprüfen und reparieren, bevor Sie den Außenbordmotor in Betrieb setzen. Anderenfalls könnte sich ein Unfall ereignen.**

GCM00120

### **ACHTUNG:**

**Motor nicht außerhalb des Wassers anlassen. Es besteht sonst die Gefahr einer Überhitzung und ernsthaften Beschädigung des Motors.**

GMU27110

### **Kraftstoff**

- Vergewissern Sie sich, dass ausreichend Kraftstoff für die Fahrt zur Verfügung steht.
- Vergewissern Sie sich, dass kein Kraftstoff leckt und keine Benzindämpfe austreten.
- Überprüfen Sie die Anschlüsse der Kraftstoffleitung (bei einer Ausstattung mit einem Yamaha Kraftstofftank oder Bootstank), um sicher zu stellen, dass diese dicht sind.
- Stellen Sie sicher, dass der Kraftstofftank (bei einer Ausstattung mit einem Yamaha Kraftstofftank oder Bootstank) auf einer sicheren und flachen Oberfläche positioniert

ist und dass die Kraftstoffleitung nicht verdreht oder flachgedrückt ist und nicht mit scharfen Objekten in Berührung geraten kann.

GMU27130

### **Bedienelemente**

- Prüfen Sie Gashebel, Schaltung und Steuerung auf ordnungsgemäße Funktion, ehe Sie den Motor anlassen.
- Die Steuerungen sollen reibungslos, ohne Schwergängigkeit oder übermäßiges Spiel arbeiten.
- Sehen Sie nach losen oder beschädigten Verbindungen.
- Prüfen Sie, ob der Anlasser und die Stopp-Schalter funktionieren, wenn sich der Außenbordmotor im Wasser befindet.

GMU27140

### **Motor**

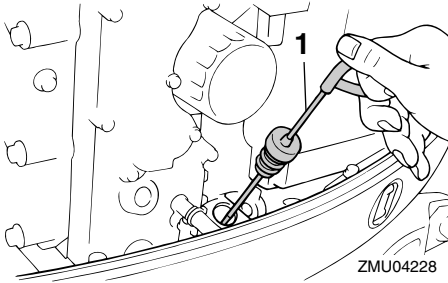
- Überprüfen Sie den Motor und die Motorbefestigung.
- Suchen Sie nach losen oder beschädigten Verschlüssen.
- Überprüfen Sie den Propeller auf Beschädigungen.

GMU27163

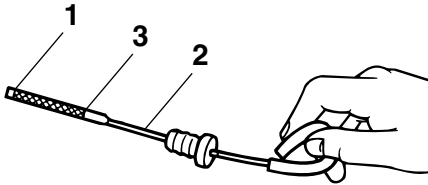
### **Kontrollieren des Motorölstandes**

1. Stellen Sie den Außenbordmotor in eine aufrechte Position (nicht gekippt).
2. Entfernen Sie den Ölmesstab und wischen Sie ihn sauber.
3. Stecken Sie den Messstab komplett hinein und ziehen Sie ihn wieder heraus.
4. Prüfen Sie den Ölstand anhand des Messstabs und vergewissern Sie sich, dass dieser Stand zwischen der oberen und der unteren Markierung liegt. Füllen Sie Öl nach, wenn der Ölstand die untere Markierung unterschreitet, oder lassen Sie Öl ab, wenn er die obere Markierung überschreitet.

# Bedienung



1. Ölmesstab



1. Untere Pegelmarkierung
2. Ölmesstab
3. Obere Pegelmarkierung

## HINWEIS:

Stellen Sie sicher, dass der Messstab vollständig in die Messstabführung eingesteckt wird.

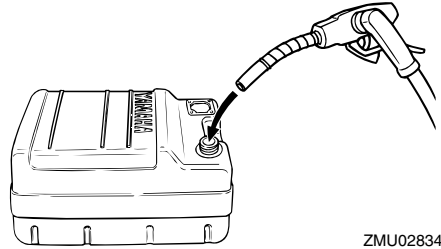
GMU27441

## Einfüllen von Kraftstoff

GWM00060

### **WARNUNG**

Benzin und seine Dämpfe sind hochentzündlich und explosionsgefährlich. Angemessenen Abstand zu Funken, Zigaretten, offenen Flammen oder sonstigen Entzündungsquellen wahren.



1. Entfernen Sie die Kraftstofftank-Verschlusskappe.
2. Füllen Sie vorsichtig den Kraftstofftank.
3. Schließen Sie nach dem Nachfüllen sorgfältig die Verschlusskappe und wischen Sie eventuell verschütteten Kraftstoff auf.

Kraftstofftankinhalt:  
24L

## HINWEIS:

Die kleinere Füllöffnung in den Kraftstofftanks wurde passend für die Einfüllstutzen für bleifreies Benzin ausgelegt, um den Emissionsbestimmungen für den Bodensee zu entsprechen.

GMU27450

## Bedienung des Motors

GMU27461

### Kraftstoffzufuhr (tragbarer Tank)

GWM00420

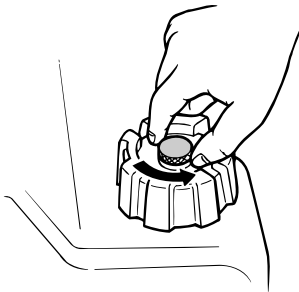
### **WARNUNG**

- Vor dem Starten des Motors muss man sich vergewissern, dass das Boot sicher vertäut ist und jedem Hindernis ausgewichen werden kann. Vergewissern Sie sich, dass keine Schwimmer in der Nähe des Boots sind.
- Wenn die Entlüftungsschraube gelöst wird, entweichen Benzindämpfe. Ben-

zin ist hochentzündlich und seine Dämpfe sind entzündlich und explosiv. Nicht rauchen und Abstand zu offenen Flammen und Funken bewahren, wenn die Entlüftungsschraube gelöst wird.

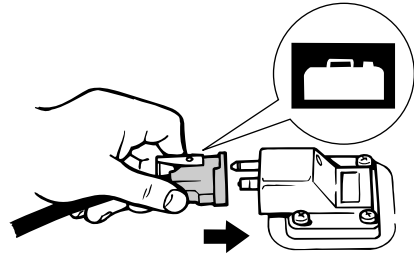
- Dieses Produkt gibt Auspuffgase ab, die Kohlenmonoxyd enthalten, ein farb- und geruchloses Gas, das beim Einatmen Hirnschädigungen oder Todesfälle verursachen kann. Die Symptome umfassen Übelkeit, Schwindelgefühl und Schläfrigkeit. Cockpit und Kabine gut gelüftet halten. Auspufföffnungen nie verstopfen.

1. Falls auf der Verschlusskappe eine Entlüftungsschraube vorhanden ist, lösen Sie diese um 2 bis 3 Umdrehungen.



ZMU02295

2. Falls der Motor mit einem Kraftstoff-Anschlussstück ausgestattet ist, schließen Sie die Kraftstoffleitung sicher an dessen Verbindungsstück und das andere Ende am Verbindungsstück des Kraftstofftanks an.



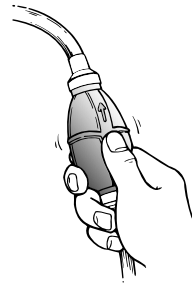
ZMU02024

3. Wenn Ihr Außenbordmotor mit einer Lenkwiderstands-Einstellvorrichtung ausgestattet ist, schließen Sie die Kraftstoffleitung bitte sicher an der Kraftstoffleitungs-Klemme an.

## HINWEIS:

Richten Sie, während der Motor läuft, den Tank horizontal aus, ansonsten kann der Kraftstoff nicht aus dem Kraftstofftank gesaugt werden.

4. Drücken Sie den Benzinpumpenball mit nach oben ausgerichtetem Auslassende, bis Sie fühlen, dass er fest wird.



ZMU02025

GMU27490

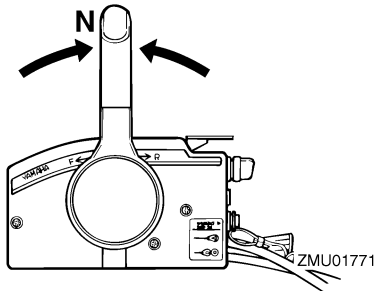
## Motor starten

GMU27662

### Modelle mit elektrischem Anlasser und Fernbedienung

1. Stellen Sie den Fernbedienungshebel auf Neutral.

# Bedienung



## HINWEIS:

Die Startverhinderung bei eingelegtem Gang sorgt dafür, dass der Motor nur auf Neutral angelassen werden kann.

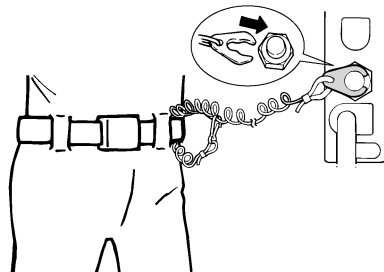
2. Befestigen Sie das Motor-Stoppschalter-Taljereep an einer sicheren Stelle an Ihrer Kleidung, Ihrem Arm oder Bein. Setzen Sie dann die Verriegelungsplatte am anderen Ende des Taljereeps in den Motor-Stoppschalter ein.

GWM00120

## **WARNUNG**

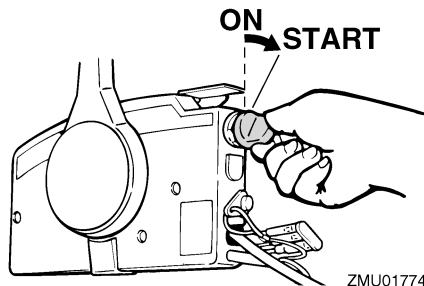
- Befestigen Sie während des Betriebs das Motorstoppschalter-Taljereep an einer sicheren Stelle platzieren an Ihrer Kleidung, Ihrem Arm oder Fuß.
- Befestigen Sie das Taljereep nicht an einem Kleidungsstück, das sich losreißen könnte. Das Taljereep nie so verlegen, dass es sich verwickeln und dadurch funktionsunfähig werden könnte.
- Vermeiden Sie während des Betriebs das unabsichtliche Ziehen am Taljereep. Beim Verlust der Motorleistung geht ein Großteil der Kontrolle über die Steuerung verloren. Außerdem verliert das Boot ohne Motorleistung rasch an Fahrt. Dadurch könnten Fahrgäste und Gegenstände im Boot nach vorne ge-

## schleudert werden.



ZMU01772

3. Drehen Sie den Hauptschalter auf "ON" (Ein).
4. Drehen Sie den Hauptschalter auf "START" (Start) und halten Sie ihn dort für maximal 5 Sekunden.



ZMU01774

5. Lassen Sie, nachdem der Motor startet, sofort den Hauptschalter los und lassen Sie ihn auf "ON" (Ein) zurückdrehen.

GCM00191

## **ACHTUNG:**

- Drehen Sie den Hauptschalter niemals auf "START" (Start), während der Motor läuft.
- Startermotor nie länger als 5 Sekunden drehen lassen. Wird der Startermotor länger als 5 Sekunden lang kontinuierlich betätigt, entleert sich die Batterie rasch und der Motor kann nicht mehr angelassen werden. Außerdem kann



der Anlasser beschädigt werden. Falls der Motor nach 5 Sekunden langem Ankurbeln nicht anspringt, dreht man den Hauptschalter auf "ON" (Ein), wartet 10 Sekunden lang und kurbelt den Motor dann erneut an.

## HINWEIS:

- Wenn der Motor kalt ist, muss er die Warmlaufphase durchlaufen. Weitere Informationen finden Sie auf Seite 28.
- Wenn der Motor warm ist und sich nicht starten lässt, öffnen Sie den Gashebel ein wenig und versuchen Sie nochmals, den Motor zu starten. Falls der Motor immer noch nicht startet, lesen Sie bitte Seite 63.

GMU27670

## Motor-Warmlaufphase

GMU27710

### Modelle zum manuellen Anlassen und mit elektrischem Anlasser

1. Nach dem Anlassen des Motors muss man ihn 3 Minuten lang im Leerlauf warm laufen lassen. Wenn dies unterlassen wird, verkürzt sich die Lebensdauer des Motors.
2. Stellen Sie sicher, dass nach dem Start des Motors die Niedriger-Öldruck-Warnleuchte erlischt.
3. Prüfen Sie nach, ob der Kühlwasserkontrollstrahl ständig fließt.

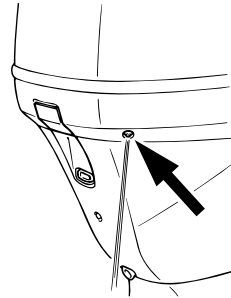
GCM00210

## ACHTUNG:

- Wenn die Öldruck-Warnleuchte nach dem Anspringen des Motors nicht erlischt, stellt man den Motor ab. Ansonsten könnten ernsthafte Motorschäden entstehen. Ölstand kontrollieren und erforderlichenfalls Öl nachfüllen. Wenn Sie sich an Ihren Yamaha-Händler wenn die Ursache für das Leuchten der

Öldruck-Warnleuchte nicht gefunden werden kann.

- Ein kontinuierlicher Kühlwasser-Kontrollstrahl weist darauf hin, dass die Wasserpumpe das Wasser durch die Kühlwasserkanäle pumpt. Wenn bei laufendem Motor der Kühlwasserkontrollstrahl nicht ständig fließt, könnte dies zu Überhitzung und zu ernstesten Schäden führen. Stoppen Sie den Motor und überprüfen Sie, ob der Kühlwasser-Einlass am Unterwasserteil-Gehäuse oder die Öffnung des Kühlwasserkontrollstrahls blockiert ist. Wenden Sie sich an Ihren Yamaha-Händler, wenn das Problem nicht geortet und behoben werden kann.



ZMU04229

GMU27740

## Umschalten

GWM00180

## ! WARNUNG

Vor jedem Schalten soll man sich vergewissern, dass sich keine Schwimmer oder Hindernisse im nahen Wasser befinden.

GCM00220

## ACHTUNG:

Bei Richtungsänderungen oder wenn man das Boot von Vorwärts auf Rückwärts oder umgekehrt schaltet, nimmt

# Bedienung

man zuerst das Gas zurück, damit der Motor im Leerlauf dreht (oder mit langsamer Geschwindigkeit fährt).

GMU27763

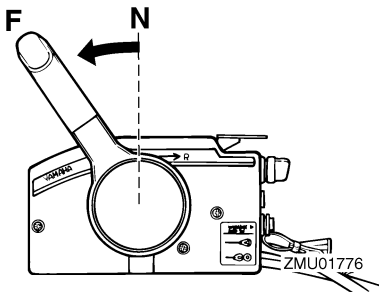
## Vorwärts (Modelle mit Ruderpinne und Fernbedienung)

### Modelle mit Ruderpinne

1. Stellen Sie den Gashebel-Griff in die CLOSED-Stellung (geschlossen).
2. Schieben Sie den Schalthebel schnell und kräftig von Neutral auf Vorwärts.

### Fernbedienungsmodelle

1. Neutralverriegelung (falls damit ausgestattet) hochziehen und den Fernbedienungshebel rasch und fest von Neutral nach Vorwärts drücken.



GMU27784

## Rückwärtsfahrt (automatische Rückwärtsverriegelungs- und PTT-Modelle)

GWM00190

### **! WARNUNG**

Im Rückwärtsgang muss man langsam fahren. Den Gashebel nie mehr als bis zur Hälfte betätigen. Das Boot könnte sonst unsicher werden, die Kontrolle könnte verloren gehen und ein Unfall könnte sich ereignen.

### Ruderpinnengesteuerte Modelle

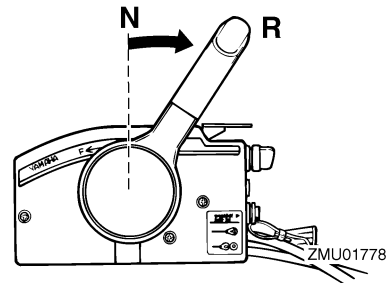
1. Stellen Sie den Gashebel-Griff in die

Vollständig geschlossen-Position.

2. Schieben Sie den Schalthebel schnell und kräftig von Neutral auf Rückwärts.

### Fernbedienungs-gesteuerte Modelle

1. Ziehen Sie die Neutralverriegelung (falls damit ausgestattet) hoch und drücken Sie den Fernbedienungshebel rasch und fest von Neutral auf Rückwärts.



GMU27820

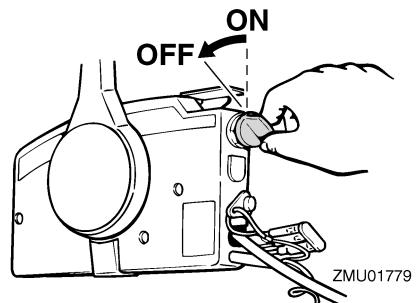
## Motor ausschalten

Ehe man den Motor ausschaltet, muss man ihn zuerst einige Minuten lang im Leerlauf oder bei niedriger Drehzahl abkühlen lassen. Ein sofortiges Ausschalten des Motors nach einem Betrieb bei hoher Drehzahl ist nicht zu empfehlen.

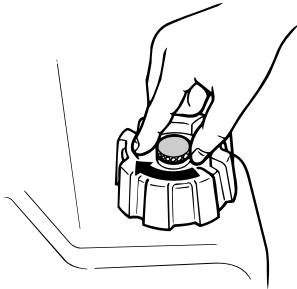
GMU27844

## Verfahren

1. Halten Sie den Motor-Stoptaster gedrückt oder drehen Sie den Hauptschalter auf "OFF" (Aus).



- Nachdem der Motor stoppt, klemmen Sie die Kraftstoffleitung ab, wenn am Außenbordmotor ein Kraftstoff-Anschlussstück vorhanden ist.
- Ziehen Sie die Entlüftungs-Schraube an der Verschlusskappe des Kraftstoff-tanks fest (falls damit ausgestattet).



ZMU02301

- Entfernen Sie den Schlüssel, falls das Boot unbeaufsichtigt gelassen wird.

## HINWEIS:

Der Motor kann auch gestoppt werden, indem das Taljereep gezogen und die Verriegelungsplatte vom Motor-Stoppschalter entfernt wird. Drehen Sie dann den Hauptschalter auf "OFF" (Aus).

GMU27861

## Außenbordmotor trimmen

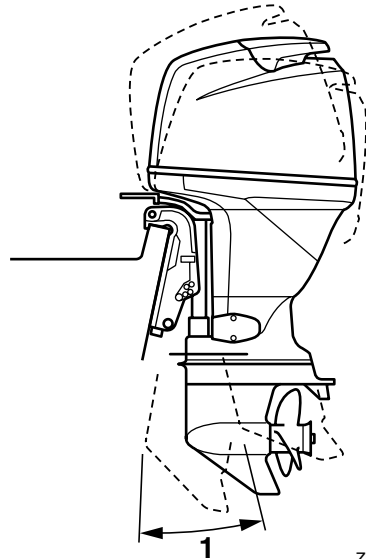
Der Trimmwinkel des Außenbordmotors hilft beim Bestimmen der Position des Bugs im Wasser. Der richtige Trimmwinkel trägt dazu bei, die Leistung und Kraftstoff-Ersparnis zu verbessern, während gleichzeitig die Beanspruchung des Motors verringert wird. Der richtige Trimmwinkel hängt von der Kombination von Boot, Motor und Propeller ab. Der richtige Trimmwinkel wird auch von veränderlichen Faktoren wie vom Ladegewicht, von den Wasserbedingungen und von der

Fahrtgeschwindigkeit beeinflusst.

GWM00740

## ! WARNUNG

**Ein in Bezug auf die Betriebsbedingungen übermäßiges Trimmen (Auf- oder Abtrimmen) kann eine Instabilität des Boots verursachen und das Steuern des Boots schwieriger gestalten. Dadurch erhöht sich die Unfallgefahr. Wird das Boot instabil oder schwer zu steuern, muss man die Geschwindigkeit verringern und/oder den Trimmwinkel anpassen.**



ZMU04230

1. Trimm-Betriebswinkel

GMU27881

## Einstellung des Trimmwinkels

### PTT-Modelle

GWM00750

## ! WARNUNG

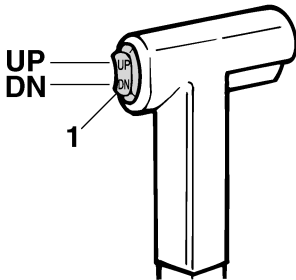
- Vergewissern Sie sich, dass sich niemand in der Nähe des Außenbordmotors befindet, wenn der Trimmwinkel

# Bedienung

eingestellt wird; außerdem ist darauf zu achten, dass keine Körperteile zwischen der Antriebseinheit und der Klemmhalterung eingeklemmt werden.

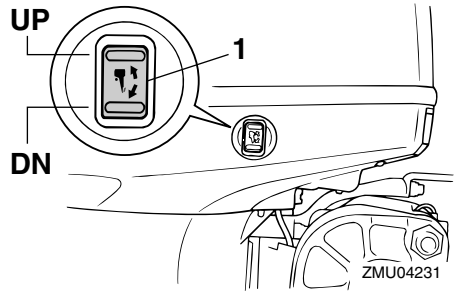
- Seien Sie vorsichtig, wenn Sie das erste Mal einen Trimm zu positionieren versuchen. Geschwindigkeit allmählich erhöhen und dabei auf Anzeichen von Instabilität oder auf Probleme mit der Steuerung achten. Ein falscher Trimmwinkel kann Einbußen bei der Steuerung bewirken.
- Den Trimm- und Ankippschalter (wenn damit ausgestattet) an der Seite der unteren Motorhaube nur bei abgestelltem Motor und bei völlig still liegendem Boot benutzen.

Trimmwinkel des Außenbordmotors mit Hilfe des PTT-Schalters einstellen.



1. PTT-Schalter

ZMU01781



1. PTT-Schalter

Um den Bug zu heben (Austrimmen), drücken Sie den Schalter **“UP”** (Hoch).

Um den Bug zu senken (Eintrimmen) drücken Sie den Schalter **“DN”** (Herab).

Probefahrten mit jeweils verschiedenen Trimmwinkeleinstellungen durchführen, um die für Ihr Boot und die Betriebsbedingungen am besten geeignete Position zu bestimmen.

## HINWEIS:

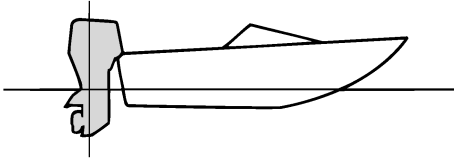
Zum Einstellen des Trimmwinkels während das Boot in Bewegung ist, benutzt man den PTT-Schalter an der Fernsteuerung oder an der Ruderpinne, falls damit ausgestattet.

GMU27911

## Einstellung der Bootstrimmung

Wenn das Boot mit Gleitgeschwindigkeit fährt, bewirkt eine Bug-nach-oben-Lage, dass der Wasserwiderstand geringer, die Stabilität größer und die Wirkleistung verbessert wird. Das trifft im Allgemeinen zu, wenn die Kiellinie des Boots um ca. 3 bis 5 Grad angehoben ist. Mit dem Bug-nach-oben könnte das Boot eine größere Tendenz haben, nach der einen oder anderen Seite zu steuern. Diese Neigung ist beim Steuern auszugleichen. Zum Beseitigen dieser Auswirkung kann auch die Trimmanode angepasst werden. Wenn der Bug des Boots

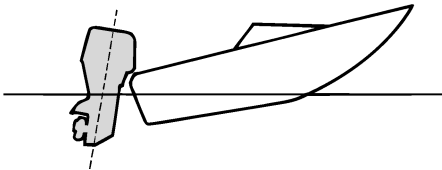
unten ist, kann man leichter aus dem Stand bis zur Gleitgeschwindigkeit beschleunigen.



ZMU01784

## Bug-nach-oben

Übermäßiges Austrimmen bewirkt, dass der Bug des Boots zu hoch im Wasser liegt. Leistung und Wirtschaftlichkeit erleiden Einbußen, weil der Rumpf des Boots das Wasser drückt und ein höherer Luftwiderstand gegeben ist. Übermäßiges Austrimmen kann dazu führen, dass der Propeller ventiliert, was die Leistung zudem reduziert, und das Boot könnte "stampfen" (auf dem Wasser hüpfen), wodurch der Bootsfahrer und die Passagiere über Bord gehen könnten.

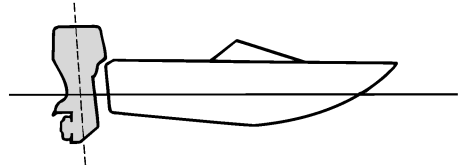


ZMU01785

## Bug-nach-unten

Durch zu großes Eintrimmen "pflügt" das Boot durch das Wasser, vermindert die Kraftstoff-Ersparnis und macht es schwierig, die Geschwindigkeit zu erhöhen. Beim Betrieb mit übermäßigem Eintrimmen büßt das Boot außerdem bei höheren Geschwindig-

keiten an Stabilität ein. Der wesentlich erhöhte Widerstand am Bug erhöht die Gefahr der "Bugsteuerung" und macht die Bedienung schwierig und gefährlich.



ZMU01786

## HINWEIS:

Je nach Bootstyp hat der Trimmwinkel des Außenbordmotors nur wenig Einfluss auf die Trimmung des Bootes bei der Bedienung.

GMU27933

## Nach oben und unten kippen

Wenn der Motor für einige Zeit ausgeschaltet oder das Boot in Niedrigwasser verankert wird, muss man den Außenbordmotor ankippen, um so den Propeller und das Gehäuse vor Beschädigungen bei einem Zusammenstoß mit Hindernissen zu schützen; außerdem wird dadurch die Korrosion durch Salzwasser verringert.

GWM00220

## ! WARNUNG

Vergewissern Sie sich, dass sich niemand in der Nähe des Außenbordmotors befindet, wenn dieser hoch oder herab gekippt wird. Seien Sie auch vorsichtig, dass keine Körperteile zwischen der Antriebseinheit und der Klemmhalterung eingeklemmt werden.

GWM00250

## ! WARNUNG

Auslaufender Kraftstoff stellt eine Feuer-

# Bedienung

gefahr dar. Befindet sich ein Kraftstoffanschlussstück am Außenbordmotor, ist die Kraftstoffleitung zu lösen oder der Kraftstoffhahn zu schließen, wenn der Außenbordmotor länger als nur ein paar Minuten lang angekippt wird. Anderenfalls könnte Kraftstoff auslaufen.

GCM00241

## ACHTUNG:

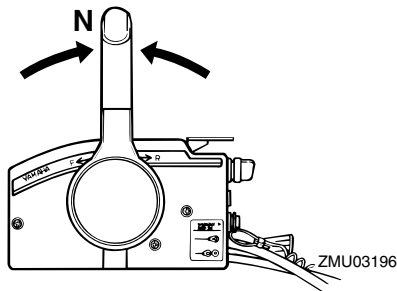
- Stoppen Sie den Motor vor dem Ankippen des Außenbordmotors, indem Sie das Verfahren auf Seite 29 befolgen. Kippen Sie den Außenbordmotor nie bei laufendem Motor an. Dadurch könnten schwere Schäden durch Überhitzung entstehen.
- Kippen Sie den Motor nicht mit der Ruderpinne (falls damit ausgestattet) an, denn dadurch könnte sie abbrechen.

GMU28005

## Verfahren, um nach oben zu kippen

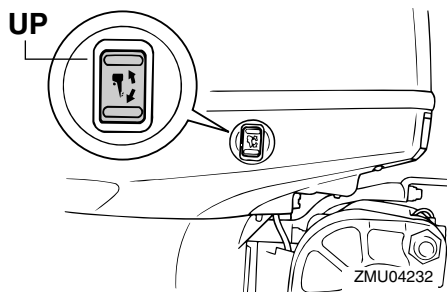
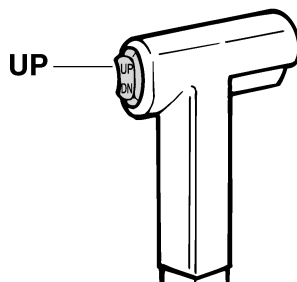
### PTT-Modelle/PT-Modelle

1. Platzieren Sie den Fernbedienungshebel / Schalthebel auf Neutral.

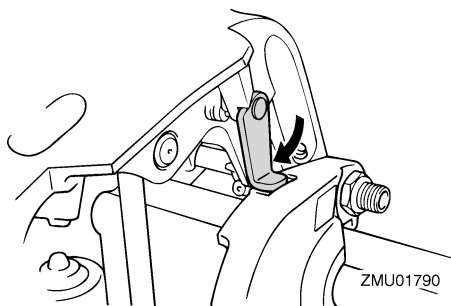


2. Trennen Sie die Kraftstoffleitung vom Außenbordmotor oder schließen Sie den Kraftstoffhahn.
3. Drücken Sie den PTT-Schalter / Trimm- und Ankippschalter nach "UP" (Hoch), bis der Außenbordmotor vollständig

nach oben gekippt ist.



4. Drücken Sie den Ankipp-Arretierungsknopf in die Klemmhalterung oder ziehen Sie den Ankipp-Arretierungshebel zu sich heran, um den Motor zu arretieren.



GWM00260

## **! WARNUNG**

**Nachdem Sie den Außenbordmotor gekippt haben, stellen Sie sicher, dass dieser mit dem Ankipp-Arretierungsknopf**

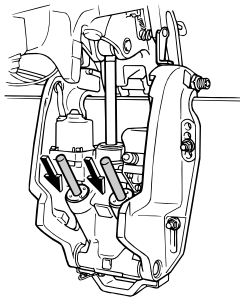
oder dem Ankippr-Arretierungshebel gesichert wird. Anderenfalls könnte der Außenbordmotor plötzlich abfallen, wenn der Öldruck in der PTT-Einheit verloren geht.

5. Modelle, die mit einer Trimmstange ausgestattet sind: Nachdem der Außenbordmotor mit dem Ankippr-Arretierungshebel arretiert ist, drücken Sie den PTT-Schalter nach "DN" (Herab), um die Trimmstange zurück zu ziehen.

GCM00250

## ACHTUNG:

Beim Festmachen müssen die Trimmstangen unbedingt vollständig eingezogen sein. So werden die Stangen vor Algen- und Muschelbewuchs sowie vor Korrosion geschützt, die Schäden am PTT-Mechanismus verursachen könnten.



ZMU04624

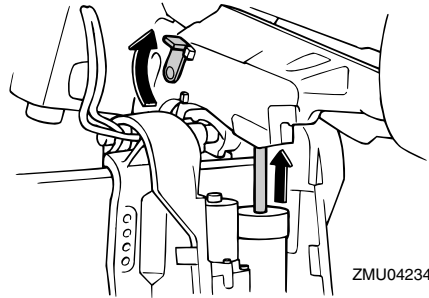
GMU28053

## Vorgehensweise, um nach unten zu kippen

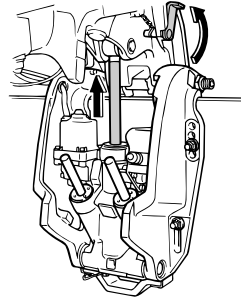
### PTT-Modelle / PT-Modelle

1. Drücken Sie den Trimm- und Ankipprschalter / PTT-Schalter "UP" (Hoch), bis der Außenbordmotor von der Ankipprstange unterstützt wird und der Ankippr-Arretierungshebel / Ankippr-Arretierungsknopf frei wird.

2. Geben Sie den Ankippr-Arretierungshebel oder den Ankippr-Arretierungsknopf frei.

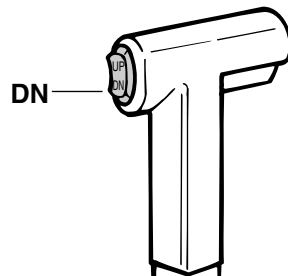


ZMU04234



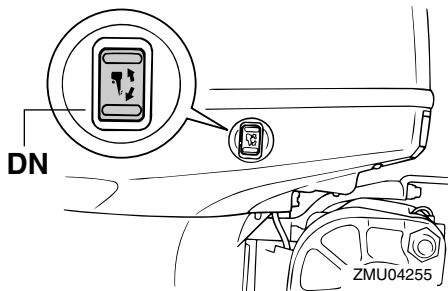
ZMU05061

3. Drücken Sie den Trimm- und Ankipprschalter / PTT-Schalter "DN" (Herab), um den Außenbordmotor in die gewünschte Position abzulassen.



ZMU01936

# Bedienung



GMU28060

## Bootfahren in Flachwasser

Der Außenbordmotor kann zum Fahren in Flachwasser zum Teil angekippt werden.

GMU28090

## PTT-Modelle / PT-Modelle

Der Außenbordmotor kann zum Fahren in Flachwasser zum Teil angekippt werden.

GWM00660

### **! WARNUNG**

- Schalthebel auf Neutral stellen, ehe man sich auf das Fahren in Flachwasser vorbereitet.
- Den Außenbordmotor in seine normale Stellung zurück bringen, sobald das Boot wieder in tieferes Gewässer gerät.

GCM00260

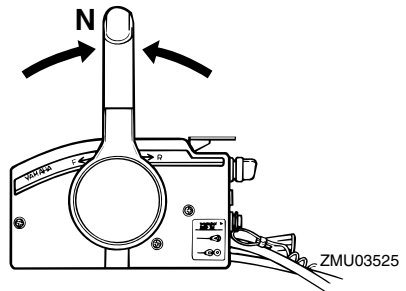
### **ACHTUNG:**

**Außenbordmotor nicht so weit ankippen, dass sich der Kühlwassereinlass über der Wasseroberfläche befindet, wenn man auf Flachwasser-Fahrbetrieb schaltet. Anderenfalls könnten schwere Schäden durch Überhitzung entstehen.**

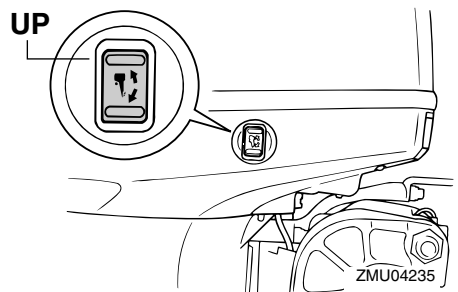
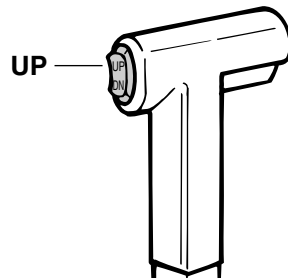
GMU28184

## Verfahren für PTT-Modelle / PT-Modelle

1. Stellen Sie den Schalthebel auf Neutral.



2. Kippen Sie den Außenbordmotor unter Verwendung des PTT-Schalters leicht nach oben in die gewünschte Position.



3. Um den Außenbordmotor wieder in seine normale Fahrposition zu bringen, drücken Sie den PTT-Schalter und kippen den Außenbordmotor langsam nach unten.



GMU28190

## **Bootfahren unter anderen Bedingungen**

### **Bootfahren in Salzwasser**

Nach einer Salzwasserfahrt sind die Kühlwasserkanäle mit Frischwasser zu spülen, um zu verhindern, dass sie durch Salzablagerungen verstopft werden.

### **HINWEIS:**

Für Anleitungen zum Spülen des Kühlsystems siehe Seite 38.

### **Bootfahren in trübem Wasser**

Yamaha empfiehlt dringend, das als Sonderzubehör lieferbare verchromte Wasserpumpen-Kit beim Betrieb des Außenbordmotors in trübem (schlammigem) Gewässern zu benutzen.

# Wartung

---

GMU28216

## Technische Daten

### Abmessung:

Gesamtlänge:

F100AET 817 mm (32.2 in)

F100BET 825 mm (32.5 in)

F80AET 817 mm (32.2 in)

Gesamtbreite:

F100AET 479 mm (18.9 in)

F100BET 486 mm (19.1 in)

F80AET 479 mm (18.9 in)

Gesamthöhe L:

F100AET 1582 mm (62.3 in)

F80AET 1582 mm (62.3 in)

Gesamthöhe X:

F100AET 1710 mm (67.3 in)

F100BET 1722 mm (67.8 in)

F80AET 1710 mm (67.3 in)

Spiegelhöhe L:

F100AET 536 mm (21.1 in)

F80AET 536 mm (21.1 in)

Spiegelhöhe X:

F100AET 664 mm (26.1 in)

F100BET 643 mm (25.3 in)

F80AET 664 mm (26.1 in)

Gewicht (AL) L:

F100AET 172.0 kg (379 lb)

F80AET 172.0 kg (379 lb)

Gewicht (AL) X:

F100AET 176.0 kg (388 lb)

F100BET 187.2 kg (413 lb)

F80AET 176.0 kg (388 lb)

Gewicht (SUS) L:

F100AET 174.0 kg (384 lb)

F80AET 174.0 kg (384 lb)

Gewicht (SUS) X:

F100AET 178.0 kg (392 lb)

F100BET 189.5 kg (418 lb)

F80AET 178.0 kg (392 lb)

### Leistung:

Vollgas-Betriebsbereich:

5000–6000 U/min

Maximalausgang:

F100AET 73.6 kW @ 5500 U/min  
(100 PS @ 5500 U/min)

F100BET 73.6 kW @ 5500 U/min  
(100 PS @ 5500 U/min)

F80AET 58.8 kW @ 5500 U/min  
(80 PS @ 5500 U/min)

Leerlaufdrehzahl (Leerlauf):

850 ±50 U/min

### Motor:

Typ:

Viertakt L

Verlagerung:

1596.0 cm<sup>3</sup> (97.39 cu.in)

Bohrung × Hub:

79.0 × 81.4 mm (3.11 × 3.20 in)

Zündsystem:

CDI (Mikrocomputer)

Zündkerze (NGK):

LFR5A-11

Elektrodenabstand:

1.0–1.1 mm (0.039–0.043 in)

Steuersystem:

Fernbedienung

Startersystem:

Elektroanlasser

Vergaserstartsystem:

Prime Start

Ventilspiel (kalter Motor) EINL:

0.17–0.23 mm (0.0067–0.0091 in)

Ventilspiel (kalter Motor) AUSL:

0.31–0.37 mm (0.0122–0.0146 in)

Min. Kaltanlass-Amp. (CCA/EN):

430.0 A

Min. Nennkapazität (20HR/IEC):

70.0 Ah

Lichtspulenleistung Gleichstrom:

20.0 A

### Antriebseinheit:

Getrieberadpositionen:

Vorwärts-Leerlauf-Rückwärts  
Getriebeverhältnis:  
F100AET 2.31 (30/13)  
F100BET 2.15 (28/13)  
F80AET 2.31 (30/13)  
Trimm- und Kippssystem:  
Servo-Trimmm-/Kippvorrichtung  
Propellermarke:  
K

## Kraftstoff und Öl:

Empfohlener Kraftstoff:  
Normalbenzin, bleifrei  
Min. Research-Oktananzahl (ROZ):  
F100AET 90 (EUR)  
F100BET 90  
F80AET 90 (CHE)(EUR)  
Empfohlenes Motoröl:  
Viertakt-Außenbordmotoröl  
Motoröl API-Grade:  
API SE, SF, SG, SH, SJ  
Motoröl SAE-Typ:  
SAE10W30 oder SAE10W40  
Schmierung:  
Naßsumpf  
Motorölmenge (ausgenommen Ölfilter):  
4.3 L (4.55 US qt) (3.78 Imp.qt)  
Empfohlenes Getriebeöl:  
Hypoidgetriebeöl (SAE 90)  
Getriebeölmenge:  
F100AET 670.0 cm<sup>3</sup> (22.65 US oz)  
(23.63 Imp.oz)  
F100BET 760.0 cm<sup>3</sup> (25.70 US oz)  
(26.81 Imp.oz)  
F80AET 670.0 cm<sup>3</sup> (22.65 US oz)  
(23.63 Imp.oz)

## Anziehdrehmoment:

Zündkerze:  
25.0 Nm (18.4 ft-lb) (2.55 kgf-m)  
Propeller Mutter:  
F100AET 35.0 Nm (25.8 ft-lb)  
(3.57 kgf-m)

F100BET 55.0 Nm (40.6 ft-lb)  
(5.61 kgf-m)  
F80AET 35.0 Nm (25.8 ft-lb)  
(3.57 kgf-m)  
Motoröl-Ablassschraube:  
28.0 Nm (20.7 ft-lb) (2.86 kgf-m)  
Motorölfilter:  
18.0 Nm (13.3 ft-lb) (1.84 kgf-m)

GMU28222

## Transport und Lagerung des Außenbordmotors

GWM00690

### **WARNUNG**

- **Auslaufender Kraftstoff stellt eine Feuergefahr dar. Beim Transport und Lagern des Außenbordmotors soll man die Entlüftungsschraube und den Kraftstoffhahn schließen, um das Auslaufen von Kraftstoff zu verhindern.**
- **GEBEN SIE ACHT, wenn Sie den Kraftstofftank in einem Boot oder in einem Auto transportieren.**
- **Füllen Sie den Kraftstoffbehälter NICHT bis zu seiner vollen Kapazität auf. Benzin dehnt sich beim Erwärmen erheblich aus und kann überhöhten Druck im Kraftstoffbehälter bewirken. Dadurch könnte Kraftstoff mit entsprechender Feuergefahr auslaufen.**

GWM00700

### **WARNUNG**

**Begeben Sie sich selbst bei gesichertem Ankipp-Arretierungshebel nie unter das Unterwasserteil, während es angekippt ist. Es besteht die Gefahr schwerer Verletzungen, wenn der Außenbordmotor ungewollt herabfallen würde.**

GCM00660

### **ACHTUNG:**

**Ankipp-Arretierungshebel bzw. -knopf**

# Wartung

nicht beim Anhängertransport des Bootes benutzen. Der Außenbordmotor könnte sich von der Arretierung losrütteln und herabfallen. Wenn der Motor nicht in der normalen Fahrbetriebsposition befördert werden kann, muss man eine zusätzliche Arretierung zum Sichern in der Ankippsposition verwenden.

Der Außenbordmotor sollte in seiner normalen Betriebsstellung auf einem Anhänger transportiert und so gelagert werden. Falls der Abstand zur Straße in dieser Position unzureichend sein sollte, befördert man den Außenbordmotor in der angekippten Stellung, wobei eine Motorstütze, wie beispielsweise eine Spiegelschutzstange verwendet wird. Weitere Auskunft erteilt Ihnen gerne Ihr Yamaha-Händler.

GMU28241

## Lagerung des Außenbordmotors

Wenn Ihr Yamaha-Außenbordmotor über einen längeren Zeitraum (2 Monate oder mehr) gelagert werden soll, sind verschiedene wichtige Maßnahmen zu beachten, um erheblichen Schaden abzuwenden.

Es ist ratsam, den Service an Ihrem Außenbordmotor vor der Einlagerung von einem zugelassenen Yamaha-Händler durchführen zu lassen. Mit minimalem Aufwand können jedoch Sie als Eigentümer folgende Verfahren durchführen:

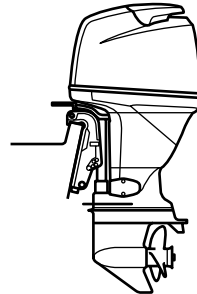
GCM01080

### ACHTUNG:

- Um Probleme zu vermeiden, die durch das Eindringen von Öl aus der Ölwanne in den Zylinder verursacht werden können, muss man den Außenbordmotor beim Transport und bei der Lagerung in der abgebildeten Stellung halten. Wird der Außenbordmotor auf der Seite (nicht aufrecht) befördert oder gelagert,

muss man ihn nach dem Ablassen des Motoröls auf ein Polster stellen.

- Platzieren Sie den Außenbordmotor nicht auf seiner Seite, bevor das Kühlwasser vollständig entleert wurde, ansonsten könnte durch die Auspufföffnung Wasser in den Zylinder gelangen und Motorprobleme verursachen.
- Den Außenbordmotor an einer trockenen, gut gelüfteten und vor direktem Sonnenlicht geschützten Stelle platzieren.



ZMU04261

GMU28301

## Verfahren

GMU28321

### Durchspülen mit dem Spülaufsatz

#### Durchspülen mit dem Spülaufsatz

1. Waschen Sie den Körper des Außenbordmotors mit Frischwasser ab. Weitere Informationen finden Sie auf Seite 42.
2. Trennen Sie die Kraftstoffleitung vom Motor ab oder schließen Sie den Kraftstoffhahn, falls damit ausgestattet.
3. Entfernen Sie die Motorhaube und die Abdeckung des Schalldämpfers. Entfernen Sie den Propeller.
4. Bauen Sie den Spülaufsatz am Kühlwasser-Einlass an.

GCM00300

### ACHTUNG:

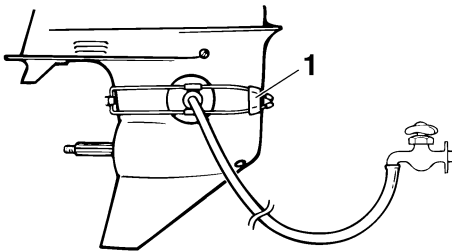
Lassen Sie den Motor nicht ohne die Ver-

sorgung mit Kühlwasser laufen. Dadurch könnte entweder die Wasserpumpe oder der Motor durch Überhitzung beschädigt werden. Bevor Sie den Motor starten, stellen Sie sicher, dass die Kühlwasserkanäle mit Wasser versorgt werden.

GCM00310

## ACHTUNG:

Vermeiden, den Außenbordmotor mit hoher Drehzahl laufen zu lassen, während der Spülaufsatz angebracht ist, weil sonst die Gefahr einer Überhitzung gegeben ist.



ZMU01830

1. Spülaufsatz
5. Das Ausspülen des Kühlsystems ist von wesentlicher Bedeutung, um zu verhindern, dass das Kühlsystem durch Salz, Sand oder Schmutz verstopft wird. Zudem ist das Besprühen/Schmieren des Motors zwingend erforderlich, um übermäßigen Motorschäden durch Rost vorzubeugen. Führen Sie das Ausspülen und Sprühen gleichzeitig durch.

GWM00090

## ⚠️ WARNUNG

- Beim Anlassen oder im Betrieb dürfen keine elektrischen Teile berührt oder

entfernt werden.

- Bei laufendem Motor dürfen Hände, Haar und Kleidung nicht in die Nähe des Schwungrads und anderer drehender Teile geraten.

6. Lassen Sie den Motor ein paar Minuten in Neutral-Position mit erhöhtem Leerlauf laufen.
7. Sprühen Sie kurz bevor Sie den Motor abdrehen abwechselnd "Sprühöl" in jeden Vergaser oder in die Sprühöffnung in der Schalldämpferabdeckung. Wird dies ordnungsgemäß vorgenommen, raucht der Motor erheblich und bleibt nahezu stehen.
8. Entfernen Sie den Spülaufsatz.
9. Setzen Sie die Abdeckung/Verschlusskappe des Sprühlochs am Schalldämpfer und die Motorhaube auf.
10. Falls kein "Sprühöl" zur Verfügung steht, lassen Sie den Motor in hohem Leerlauf laufen, bis die Kraftstoffanlage leer ist und der Motor stoppt.
11. Lassen Sie das Kühlwasser vollständig aus dem Motor ab. Reinigen Sie den Körper sorgfältig.
12. Falls kein "Sprühöl" zur Verfügung steht, entfernen Sie die Zündkerze(n). Schütten Sie einen Teelöffel sauberes Motoröl in jeden Zylinder. Kurbeln Sie einige Male manuell durch. Ersetzen Sie die Zündkerze(n).

## HINWEIS:

Ein Spülaufsatz ist bei Ihrem Yamaha-Händler erhältlich.

GMU28400

## Schmierung (ausgenommen Modelle mit Öleinspritzung)

1. Zündkerzengewinde einfetten, Zündkerze(n) einbauen und mit dem vorge-

# Wartung

---

schriebenen Drehmoment festziehen. Informationen über die Installation der Zündkerzen finden Sie auf Seite 47.

2. Getriebeölwechsel. Weitere Informationen finden Sie auf Seite 57. Überprüfen Sie das Öl auf Vorhandensein von Wasser, was auf eine defekte Dichtung schließen lassen könnte. Die Dichtungen müssen von einem zugelassenen Yamaha-Händler vor der Inbetriebnahme ausgewechselt werden.
3. Alle Schmiernippel schmieren. Weitere Einzelheiten finden Sie auf Seite 46.

GMU28430

## Batteriepflge

GWM00330



**Batterieflüssigkeit ist gefährlich; sie enthält Schwefelsäure und ist deshalb giftig und sehr ätzend.**

**Stets die folgenden vorbeugenden Maßnahmen beachten:**

- **Jede Berührung mit der Batteriesäure ist zu vermeiden, denn sie kann schwere Verbrennungen bzw. bleibende Augenverletzungen verursachen.**
- **Tragen Sie einen Augenschutz, wenn Sie mit oder in der Nähe von Batterien arbeiten.**

**Gegenmittel (EXTERN):**

- **HAUT** - Mit Wasser abspülen.
- **AUGEN** - 15 Minuten lang mit Wasser ausspülen und sofort einen Arzt hinzuziehen.

**Gegenmittel (INNERLICH):**

- **Viel Wasser oder Milch, gefolgt von Magnesium-Milch, geschlagenen Eiern oder Pflanzenöl trinken. Sofort einen Arzt hinzuziehen.**

**Batterien erzeugen auch explosives Wasserstoffgas; deshalb sind stets die fol-**

**genden vorbeugenden Maßnahmen zu beachten:**

- **Batterie in einem gut belüfteten Bereich laden.**
- **Halten Sie Batterien von Feuer, Funken oder offenen Flammen wie beispielsweise von Schweißapparaten, brennenden Zigaretten usw. entfernt.**
- **RAUCHEN VERBOTEN, wenn Batterien aufgeladen oder gehandhabt werden.**

**BATTERIEN UND BATTERIESÄURE AUSSERHALB DER REICHWEITE VON KINDERN AUFBEWAHREN.**

---

Batterien unterscheiden sich je nach Hersteller. Deshalb sind die folgenden Verfahren möglicherweise nicht immer durchführbar. Beachten Sie die Anweisungen Ihres Batterie-Herstellers.

Verfahren

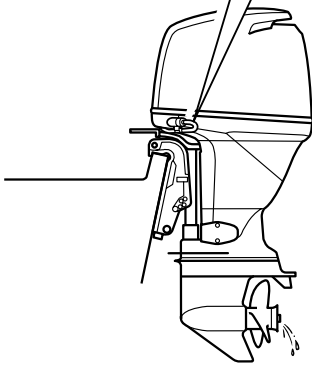
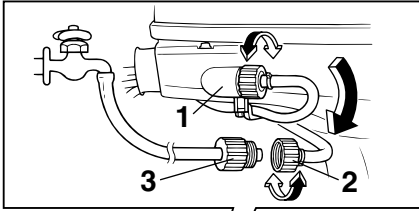
1. Klemmen Sie die Batterie ab und entfernen Sie sie vom Boot. Stets das schwarze Minuskabel zuerst lösen, um einen Kurzschluss zu vermeiden.
2. Reinigen Sie das Batteriegehäuse und die -anschlüsse. Füllen Sie jede Zelle bis zum oberen Stand mit destilliertem Wasser.
3. Lagern Sie die Batterie auf einer waagrechteten Fläche an einem kühlen, gut belüfteten Platz außerhalb direkter Sonnenbestrahlung.
4. Überprüfen Sie einmal im Monat das spezifische Gewicht der Batteriesäure und laden Sie die Batterie falls erforderlich nach, um ihre Lebensdauer zu verlängern.

GMU28440

## Spülen der Motoreinheit

Dieser Vorgang ist unmittelbar nach dem Betrieb bei gründlichem Spülen durchzuführen.

1. Schrauben Sie nach dem Abschalten des Motors das Gartenschlauch-Verbindungsstück von dem Fitting an der Motorwanne ab.



ZMU04264

1. Passe
2. Gartenschlauch-Verbindungsstück
3. Gartenschlauch

2. Schrauben Sie das Gartenschlauch-Verbindungsstück an einen Gartenschlauch, der mit einer Frischwasserquelle verbunden ist.
3. Bei abgestelltem Motor wird der Wasserhahn aufgedreht und man lässt das Wasser etwa 15 Minuten lang durch die Kühlwasserkanäle strömen. Drehen Sie das Wasser ab und klemmen Sie den Gartenschlauch ab.
4. Wenn die Spülung beendet ist, montieren Sie das Gartenschlauch-Verbindungsstück wieder an dem Fitting an der Motorwanne. Ziehen Sie das Ver-

bindungsstück fest.

GCM00540

## ACHTUNG:

**Gartenschlauch-Verbindungsstück nicht lose am Zubehöerteil der Motorwanne belassen oder den Schlauch im Normalbetrieb lose hängen lassen. Dann leckt Wasser aus dem Verbindungsstück statt den Motor zu kühlen, was eine erhebliche Überhitzung verursachen kann. Vergewissern Sie sich, dass das Verbindungsstück nach dem Spülen des Motors sicher an der Passe festgezogen ist.**

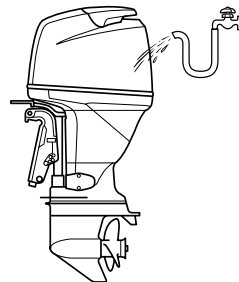
## HINWEIS:

- Spült man den Motor während das Boot sich im Wasser befindet, wird das Ergebnis besser, als wenn der Außenbordmotor angekippt wird, bis er vollständig aus dem Wasser heraus ragt.
- Anleitungen zum Spülen des Kühlsystems finden Sie auf Seite 38.

GMU28450

## Reinigung des Außenbordmotors

Nach der Benutzung wäscht man das Äußere des Außenbordmotors mit Frischwasser ab und spült das Kühlsystem mit Frischwasser aus.



ZMU04236

## HINWEIS:

Anleitungen zum Spülen des Kühlsystems

# Wartung

---

finden Sie auf Seite 38.

GMU28460

## **Überprüfen Sie die lackierte Oberfläche des Motors**

Überprüfen Sie den Motor auf Kratzer, Kerben oder abblätternden Lack. Beschädigte Lackstellen sind korrosionsgefährdet. Erforderlichenfalls sind die betreffenden Stellen zu säubern und zu lackieren. Ausbesserungslack ist bei Ihrem Yamaha-Händler erhältlich.

GMU28475

## **Periodische Wartung**

GWM01070



**WARNUNG**

**Stellen Sie sicher, dass Sie den Motor bei der Durchführung von Wartungsarbeiten abstellen, außer es besteht eine anderslautende Anweisung. Wenn Sie oder der Besitzer über keine Erfahrung mit der Wartung von Motoren verfügen, sollte diese Arbeit Ihrem Yamaha-Händler oder einem sonstigen fachlich qualifizierten Mechaniker anvertraut werden.**

GMU28510

## **Ersatzteile**

Wenn Ersatzteile erforderlich werden, sollte man ausschließlich Yamaha-Originalteile oder Teile des gleichen Typs, gleicher Stärke und aus gleichwertigen Materialien verwenden. Jedes Teil einer geringeren Qualität könnte ausfallen, und der dann eintretende Verlust der Kontrolle über das Boot könnte den Benutzer und die Fahrgäste gefährden. Yamaha-Originalteile und -zubehör sind bei Ihrem Yamaha-Händler erhältlich.



GMU30560

## Wartungsplan

### HINWEIS:

- Beachten Sie die Erklärungen jeder vom Eigentümer durchzuführenden Maßnahme in den Abschnitten in diesem Kapitel.
- Der in diesen Tabellen angegebene Wartungszyklus gilt für eine Verwendung von 200 Stunden pro Jahr. Die Wartungshäufigkeit sollte den jeweiligen Betriebsverwendungsbedingungen angepasst werden, aber die folgende Tabelle liefert Ihnen allgemeine Richtlinien. Sehen Sie sich hinsichtlich einer Erklärung der jeweiligen benutzerspezifischen Maßnahmen den folgenden Abschnitt an.
- Je nach Ergebnis der Wartungsprüfungen sind Auseinanderbau oder Reparaturen erforderlich.
- Verbrauchsteile und Schmiermittel verlieren nach einer gewissen Zeit im Laufe der normalen Verwendung ihre Wirkung, und das unabhängig vom Garantiezeitraum.

Das Symbol “●” kennzeichnet die Überprüfungen, die Sie selbst durchführen können.  
Das Symbol “○” kennzeichnet Arbeiten, die von Ihrem Yamaha-Händler durchgeführt werden.

Einzelheit	Maßnahmen	Anfänglich		Alle	
		10 Stunden (1 Monat)	50 Stunden (3 Monate)	100 Stunden (6 Monate)	200 Stunden (1 Jahr)
Anode(n) (extern)	Inspektion / Ersetzen		●/○	●/○	
Anode(n) (intern)	Inspektion / Ersetzen				○
Batterie	Inspektion / Laden	●/○			
Kühlwasserkanäle	Säubern		●	●	
Haubenklemme	Inspektion				●
Kraftstofffilter (kann auseinander genommen werden)	Inspektion / Reinigung	●	●	●	
Kraftstoffanlage	Inspektion	●	●	●	
Kraftstofftank (Yamahas portabler Tank)	Inspektion / Reinigung				●
Getriebeöl	Wechsel	●		●	
Schmierstellen	Schmieren			●	
Leerlaufdrehzahl (Ver-gaser-Modelle)	Inspektion / Einstellung	●/○		●/○	
PCV (Druckregelventil)	Inspektion				○
PTT-Einheit	Inspektion				○

# Wartung

Einzelheit	Maßnahmen	Anfänglich		Alle	
		10 Stunden (1 Monat)	50 Stunden (3 Monate)	100 Stunden (6 Monate)	200 Stunden (1 Jahr)
Propeller und Sicherungssplint	Inspektion / Ersetzen		●	●	
Schaltverbindung / Schaltkabel	Inspektion / Einstellung				○
Thermostat	Inspektion				○
Gashebel-Verbindung / Gaskabel / Drosselklappen-Ansprechpunkt	Inspektion / Einstellung				○
Wasserpumpe	Inspektion				○
Motoröl	Inspektion / Wechsel	●		●	
Ölfilter (Kartusche)	Wechsel				○
Zündkerze(n)	Reinigung / Einstellung / Ersetzen	●			●
Steuerriemen	Inspektion / Ersetzen			○	○

## HINWEIS:

Beim Betrieb in Salzwasser, trübem oder schlammigem Gewässer sollte der Motor nach jedem Einsatz mit sauberem Wasser gespült werden.

GMU28871

## Wartungsplan (zusätzliche)

Einzelheit	Maßnahmen	Alle	
		500 Stunden (2.5 Jahre)	1000 Stunden (5 Jahre)
Steuerriemen	Ersetzen		○
Ventilspiel (zwei oben liegende Nockenwellen)	Inspektion / Einstellung	○	

GMU28910

## HINWEIS:

Bei der Verwendung von verbleitem oder hoch geschwefeltem Benzin sollte die Inspektion des Ventilspiels in einem kürzeren Zeitabstand als 500 Stunden durchgeführt werden.

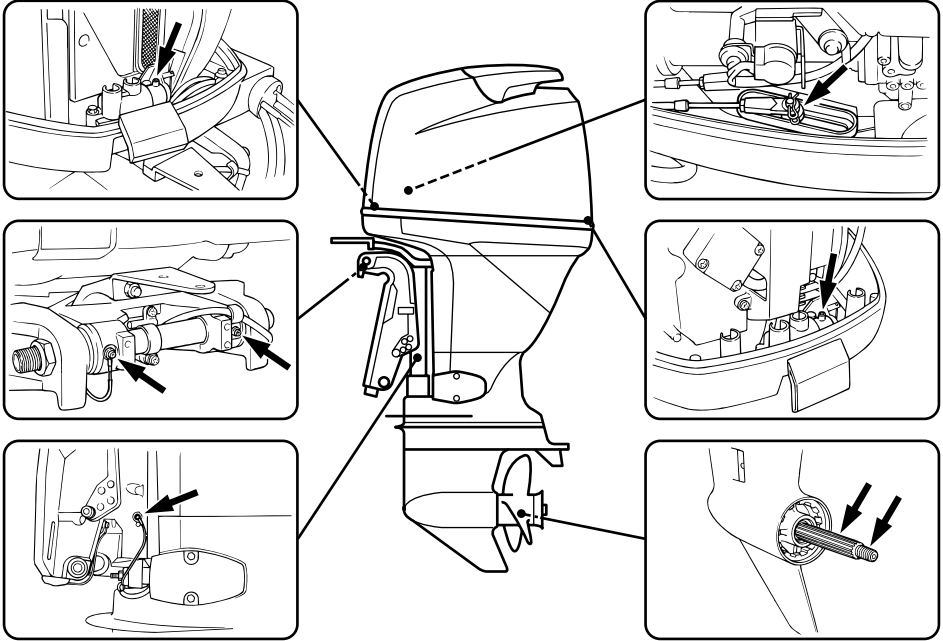
GMU28940

## Schmierien

Yamaha Fett A (wasserbeständiges Fett)

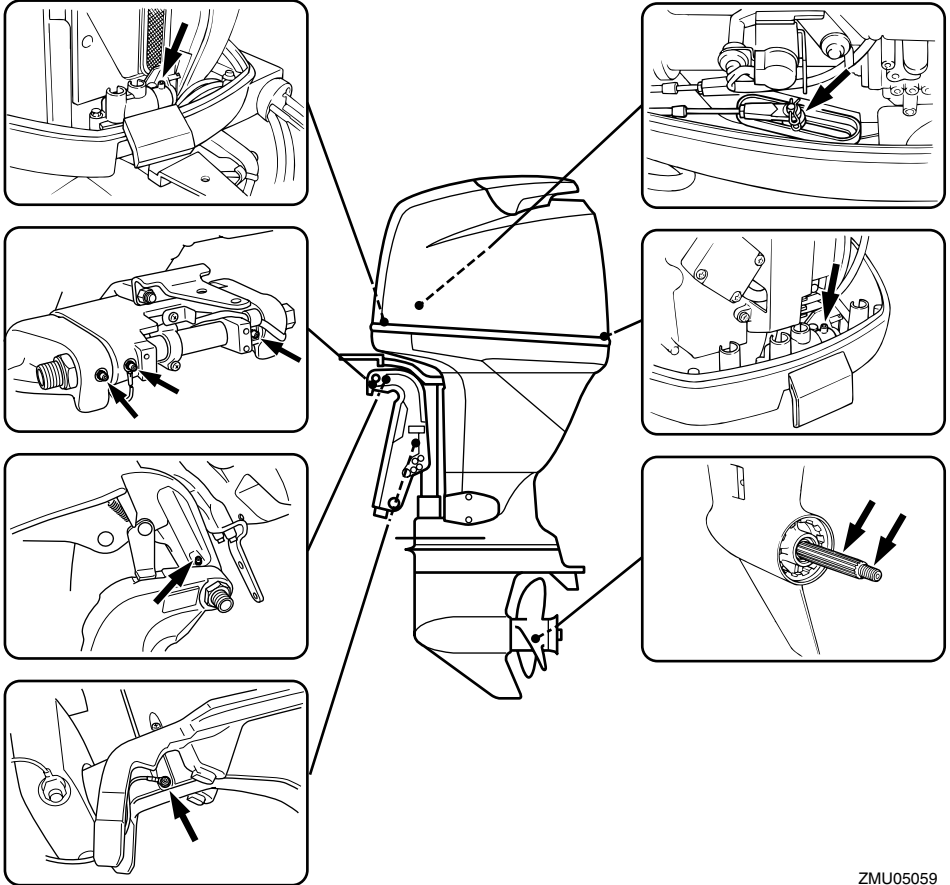
Yamaha Fett D (korrosionsbeständiges Fett für die Propellerwelle)

F80A, F100A



ZMU04237

## F100B



GMU28951

### Reinigen und Einstellen der Zündkerze

GWM00560

#### **! WARNUNG**

Beim Ausbauen oder Einsetzen einer Zündkerze ist darauf zu achten, dass der Isolator nicht beschädigt wird. Ein beschädigter Isolator könnte eine externe Funkenbildung ermöglichen und so eine Explosion oder ein Feuer verursachen.

Die Zündkerze ist eine wichtige Komponente

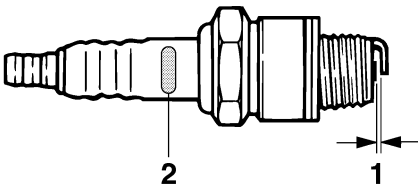
ZMU05059

des Motors und lässt sich mühelos prüfen. Vom Zustand der Zündkerze kann man auf den Zustand des Motors schließen, wenn beispielsweise das Porzellan in der Mitte der Elektrode sehr weiß ist, könnte das auf eine Leckstelle in der Ansaugluft oder auf ein Vergaserproblem im betreffenden Zylinder hinweisen. Man sollte nicht versuchen, selbst eine Diagnose der möglichen Probleme zu stellen. Bringen Sie den Außenbordmotor statt dessen zu einem Yamaha-Händler. Die Zündkerze sollte in regelmäßigen Zeitab-

ständen entfernt und geprüft werden, weil die Wärme und Ablagerungen den langsamen Verfall und die Erosion der Zündkerze bewirken. Bei übermäßiger Erosion der Elektrode oder bei übermäßigen Kohlenstoff- und sonstigen Ablagerungen sollte man die Zündkerze durch ein anderes Exemplar des richtigen Typs ersetzen.

Standardzündkerze:  
LFR5A-11

Vor der Einstellung der Zündkerze den Elektrodenabstand mit einer Düsenlehre messen und den Abstand falls erforderlich entsprechend der Spezifikation einstellen.



ZMU02179

1. Elektrodenabstand
2. Zündkerzen-ID-Zeichen (NGK)

Elektrodenabstand:  
1.0–1.1 mm (0.039–0.043 in)

Vor dem Einschrauben der Zündkerze muss man stets die Dichtungsfläche säubern und eine neue Dichtung auflegen. Das Gewinde von Schmutz befreien und die Zündkerze unter Beachtung der vorgeschriebenen Drehmoments einschrauben.

Zündkerzen-Drehmoment:  
25.0 Nm (18.4 ft-lb) (2.55 kgf-m)

## HINWEIS:

Wenn beim Einsetzen einer Zündkerze kein Drehmomentschlüssel verfügbar ist, dürfte eine 1/4- bis 1/2-Drehung zusätzlich zum Festziehen mit der Hand eine gute Schätzung darstellen. Die Zündkerze anschließend möglichst bald mit einem Drehmomentschlüssel auf das vorgeschriebene Drehmoment einstellen lassen.

## Überprüfung des Kraftstoffanlage

GMU28962

### ! WARNUNG

**Benzin und seine Dämpfe sind hochentzündlich und explosionsgefährlich. Angemessenen Abstand zu Funken, Zigaretten, offenen Flammen oder sonstigen Entzündungsquellen wahren.**

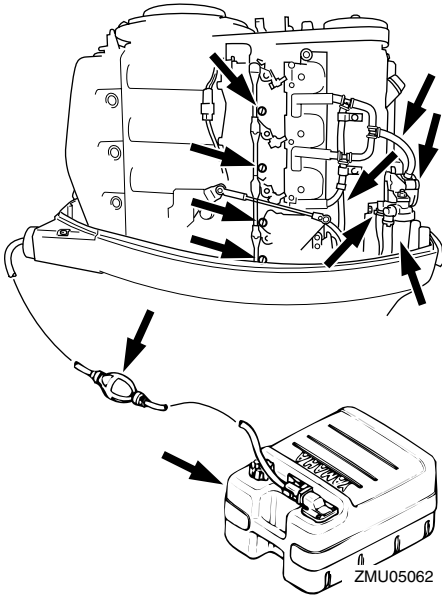
GWM00910

### ! WARNUNG

**Auslaufender Kraftstoff kann ein Feuer oder eine Explosion verursachen.**

- Regelmäßig auf Kraftstofflecks kontrollieren.
- Falls irgendwelche Kraftstofflecks gefunden werden, muss die Kraftstoffanlage von einem qualifizierten Mechaniker repariert werden. Unsachgemäße Reparaturen können den Außenbordmotor im Betrieb unsicher werden lassen.

Überprüfen Sie die Kraftstoffleitungen auf Lecks, Risse oder Fehlfunktionen. Falls ein Problem bestimmt werden konnte, sollte dieses von Ihrem Yamaha-Händler oder einem anderen qualifizierten Mechaniker sofort behoben werden.



## Überprüfungsstellen

- Lecks an Teilen der Kraftstoffanlage
- Lecks an Verbindungsstücken der Kraftstoffleitung
- Risse in der Kraftstoffleitung und andere Schäden
- Lecks an Kraftstoff-Verbindungsstücken

GMU28980

## Inspektion des Kraftstofffilters

GWM00310

### **! WARNUNG**

**Benzin ist hochentzündlich und seine Dämpfe sind entzündlich und explosiv.**

- Bei Fragen zum ordnungsgemäßen Durchführen dieses Verfahrens sollten Sie sich an Ihren Yamaha-Händler wenden.
- Diese Maßnahme nie an einem heißen oder laufenden Motor vornehmen. Motor abkühlen lassen.
- Im Kraftstofffilter befindet sich Kraftstoff. Von Funken, Zigaretten, Flammen

oder sonstigen Entzündungsquellen fernhalten.

- Bei dieser Maßnahme kann etwas Kraftstoff verschüttet werden. Kraftstoff mit einem Lappen auffangen. Verschütteten Kraftstoff unverzüglich aufwischen.
- Der Kraftstofffilter ist sorgfältig mit dem O-Ring, dem Filtergehäuse und den Schlauchleitungen richtig platziert wieder einzubauen. Erfolgt der Zusammenbau oder das Auswechseln nicht vorschriftsmäßig, könnte Kraftstoff auslaufen und eine Feuer- oder Explosionsgefahr bewirken.

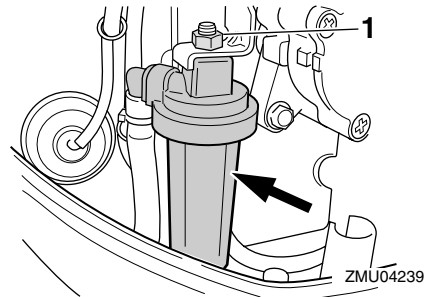
GMU29021

## Reinigung des Kraftstofffilters

### HINWEIS:

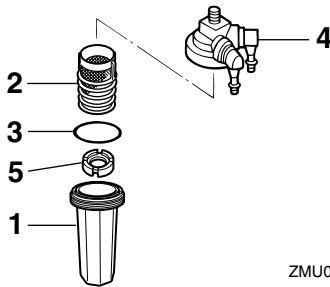
Falls sich Wasser im Kraftstoff befindet, hebt sich der Schwimmer. In diesem Fall nimmt man die Filtertasse ab und lässt das Wasser ablaufen.

1. Falls damit ausgestattet, entfernen Sie Mutter, mit der die Kraftstofffilter-Baugruppe befestigt ist.



1. Mutter
2. Schrauben Sie das Filtergehäuse ab und fangen Sie eventuell verschütteten Kraftstoff mit einem Lappen auf.
3. Entfernen Sie das Filterelement und wa-

schen Sie es in einem Lösungsmittel. Anschließend trocknen lassen. Filterelement und O-Ring überprüfen, um sich zu vergewissern, dass sie in einem guten Zustand sind. Falls erforderlich ersetzen. Falls Wasser im Kraftstoff vorhanden ist, sollte Yamahas portabler Kraftstofftank oder ein anderer Kraftstofftank überprüft und gereinigt werden.



ZMU02555

1. Filtergehäuse
  2. Filterelement
  3. O-Ring
  4. Filtergehäuse
  5. Schwimmer
4. Bauen Sie das Filterelement wieder in die Filtertasse ein. Vergewissern Sie sich, dass der O-Ring ordnungsgemäß in der Filtertasse sitzt. Schrauben Sie die Filtertasse am Filtergehäuse fest.
  5. Befestigen Sie die Filterbaugruppe an der Halterung.
  6. Lassen Sie den Motor laufen und überprüfen Sie den Filter und die Leitungen auf Lecks.

GMU29040

## Überprüfung der Leerlaufdrehzahl

GWM00450



**WARNUNG**

- Beim Anlassen oder im Betrieb dürfen keine elektrischen Teile berührt oder

entfernt werden.

- Bei laufendem Motor dürfen Hände, Haar und Kleidung nicht in die Nähe des Schwungrads und anderer drehender Teile geraten.
- **2-PS Modellen:** Der Propeller dreht sich, sobald der Motor läuft. Bewegen Sie den Gashebel-Verstellhebel während der Warmlaufphase nicht aus der Startposition. Das Boot könnte sich unerwartet bewegen und so einen Unfall verursachen.

GCM00490

## ACHTUNG:

Dieses Verfahren muss durchgeführt werden, während sich der Außenbordmotor im Wasser befindet. Dazu kann ein Spülaufsatz oder ein Testtank benutzt werden.

Bei diesem Verfahren ist ein Werkstattdrehzahlmesser einzusetzen. Die Ergebnisse variieren abhängig davon, ob der Test mit dem Spülaufsatz, in einem Testtank oder mit dem Außenbordmotor im Wasser durchgeführt wird.

1. Starten Sie den Motor und lassen Sie ihn in der Warmlaufphase auf Neutral laufen, bis er sich reibungslos dreht.  
2 PS-Modell: Lassen Sie den Motor mit dem Gashebel in der Startposition oder weniger warmlaufen. Falls der Außenbordmotor an einem Boot montiert ist, stellen Sie sicher, dass das Boot gut vertäut ist.

## HINWEIS:

Die Inspektion der Leerlaufdrehzahl ist nur möglich, wenn der Motor die Warmlaufphase beendet hat. Wenn die Warmlaufphase nicht beendet ist, wird eine höhere Leerlaufdrehzahl als normal gemessen. Fall Sie Schwie-

# Wartung

rigkeiten mit der Verifizierung der Leerlaufdrehzahl haben oder wenn die Leerlaufdrehzahl eine Einstellung erfordert, wenden Sie sich an einen Yamaha-Händler oder an einen anderen qualifizierten Mechaniker.

- Überprüfen Sie, ob die Leerlaufdrehzahl den technischen Daten entsprechend eingestellt ist. Die technischen Daten über die Leerlaufdrehzahl finden Sie auf Seite 37.

GMU29073

## Motorölwechsel

GWM00760



- Vermeiden Sie, das Motoröl sofort nach Abstellen des Motors abzulassen. Das Öl ist heiß und muss mit Sorgfalt gehandhabt werden, um Verbrennungen zu vermeiden.
- Vergewissern Sie sich, dass der Außenbordmotor sicher am Spiegel oder an einer stabilen Stelle befestigt ist.

GCM00970

### ACHTUNG:

- Nie zu viel Öl einfüllen und sich vergewissern, dass der Außenbordmotor aufrecht steht (nicht gekippt), wenn das Motoröl überprüft und gewechselt wird.
- Falls der Ölstand über der oberen Ölstandsmarkierung liegt, lassen Sie Öl ab, bis der Ölstand der spezifizierten Höhe entspricht. Durch Überfüllen mit Öl könnten Lecks oder Schäden entstehen.

GCM01240

### ACHTUNG:

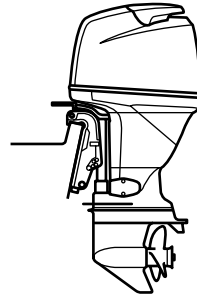
Motoröl nach den ersten 10 Betriebsstunden wechseln, dann entweder alle 100 Stunden oder im Abstand von 6 Monaten. Anderenfalls unterliegt der Motor einer

## raschen Abnutzung.

### HINWEIS:

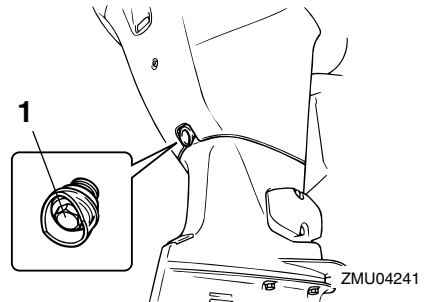
Wechseln Sie das Öl, während es noch warm ist.

1. Stellen Sie den Außenbordmotor in eine aufrechte Position (nicht gekippt).



ZMU04240

2. Passenden Behälter mit einem größeren Fassungsvermögen als die Motorölfüllmenge bereitstellen. Ablassschraube lösen und abnehmen, während man den Behälter unter das Ablassloch hält. Dann den Öltankdeckel entfernen. Öl vollständig ablassen. Verschüttetes Öl unverzüglich aufwischen.



ZMU04241

1. Ablassschraube
3. Auf der Ölabblassschraube eine neue Dichtung auflegen. Einen leichten Ölfilm auf die Dichtung auftragen und die Ab-



lassschraube eindrehen.

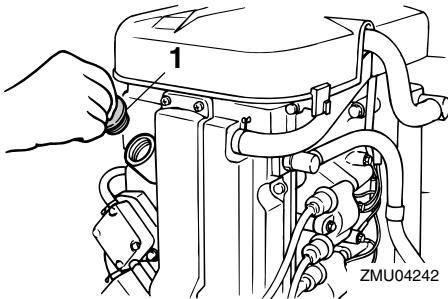
Ablassschraube mit dem vorgesehenen Anziehdrehmoment anziehen:  
28.0 Nm (20.7 ft-lb) (2.86 kgf-m)

## HINWEIS:

Steht beim Einsetzen der Ablassschraube kein Drehmomentschlüssel zur Verfügung, schraubt man mit der Hand fest, bis die Dichtung mit der Oberfläche der Ablassbohrung in Berührung kommt. Anschließend zieht man noch um 1/4- bis 1/2-Drehung fest. Anschließend so bald wie möglich mit Hilfe eines Drehmomentschlüssels auf das vorgeschriebene Drehmoment festziehen.

4. Vorgeschriebene Ölmenge durch das Einfüllloch einfüllen. Den Tankdeckel einsetzen.

Empfohlenes Motoröl:  
Viertakt-Außenbordmotoröl  
Motorölmenge (außer Ölfilter)  
4.3 L (4.55 US qt) (3.78 Imp.qt)



1. Öltankdeckel

5. Starten Sie den Motor und stellen Sie sicher, dass die Öldruck-Warnleuchte (falls damit ausgestattet) erlischt. Stellen Sie sicher, dass keine Öllecks vor-

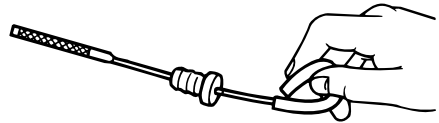
handen sind.

GCM00680

## ACHTUNG:

Falls die Öldruck-Warnleuchte brennt und sich nicht wieder ausschaltet, oder falls Öllecks vorhanden sind, sollte der Motor abgeschaltet und die Ursache bestimmt werden. Jedes weitere Betreiben beim Vorhandensein einer Störung könnte schwere Schäden am Motor verursachen. Wenden Sie sich an Ihren Yamaha-Händler, wenn das Problem nicht geortet und behoben werden kann.

6. Schalten Sie den Motor aus und warten Sie 3 Minuten. Ölstand mit Hilfe des Messstabs erneut prüfen und sich vergewissern, dass sich der Ölstand zwischen der oberen und unteren Markierung befindet. Öl nachfüllen, wenn der Ölstand die untere Markierung unterschreitet, oder ablassen, wenn er die obere Markierung überschreitet.



7. Entsorgen Sie das Altöl entsprechend den lokalen Vorschriften.

## HINWEIS:

- Für weitere Informationen zur Entsorgung des Altöls wenden Sie sich an Ihren Yamaha-Händler.
- Öl öfter wechseln, wenn der Motor unter anspruchsvollen Bedingungen wie bei-

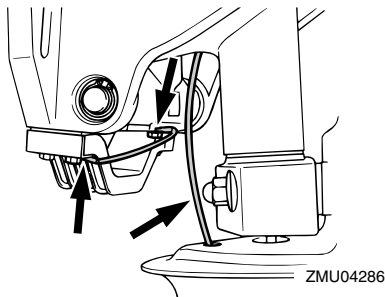
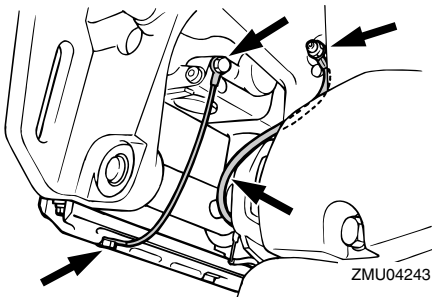
# Wartung

spielsweise bei längerem Schleppen betrieben wird.

GMU29112

## Überprüfung der Verkabelung und der Verbindungsstücke

- Kontrollieren Sie, ob jede Erdungsleitung richtig befestigt wurde.
- Überprüfen Sie, ob jedes Verbindungsstück sicher verbunden ist.



GMU29120

## Auspufflecks

Starten Sie die den Motor und stellen Sie sicher, dass an den Verbindungsstücken zwischen dem Auspuffdeckel, Zylinderkopf und dem Zylinderkörper keine Auspufflecks vorhanden sind.

GMU29130

## Wasserlecks

Starten Sie die den Motor und stellen Sie sicher, dass an den Verbindungsstücken zwischen dem Auspuffdeckel, Zylinderkopf und

dem Zylinderkörper keine Wasserlecks vorhanden sind.

GMU29140

## Motorenöllecks

Überprüfen Sie auf Öl-Lecks rund um den Motor.

## HINWEIS:

Wenn irgendwelche Ölleckstellen bestimmt werden konnten, sollten Sie sich an Ihren Yamaha-Händler wenden.

GMU29161

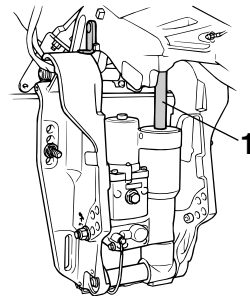
## Überprüfung des PTT-Systems

GWM00430

### **WARNUNG**

- Begeben Sie sich selbst bei gesichertem Ankippr-Arretierungshebel nie unter das Unterwasserteil, während es angekippt ist. Es besteht die Gefahr schwerer Verletzungen, wenn der Außenbordmotor ungewollt herabfallen würde.
- Vergewissern Sie sich, dass sich niemand unter dem Außenbordmotor befindet, ehe man diese Überprüfung durchführt.

1. Überprüfen Sie das PTT-System auf eventuelle Anzeichen von Öllecks.



1. Trimm- und Kippstange

2. Betätigen Sie jeden PTT-Schalter/

Trimm- und Ankippschalter an der Fernbedienung und an der Motorwanne (falls damit ausgestattet), um die Funktionsfähigkeit der Schalter zu prüfen.

3. Kippen Sie den Außenbordmotor nach oben und überprüfen Sie, ob die Ankippstange und die Trimmstangen vollständig herausgeschoben sind.
4. Überprüfen Sie, ob die Trimm- und Kippstangen frei von Korrosion und anderen Mängeln sind.
5. Kippen Sie den Außenbordmotor nach unten. Überprüfen Sie, ob die Trimm- und Kippstangen reibungslos funktionieren.

## HINWEIS:

Wenden Sie sich bei eventuellen abnormalen Betriebsbedingungen an Ihren Yamaha-Händler.

GMU29153

## Überprüfung des PTT-Systems

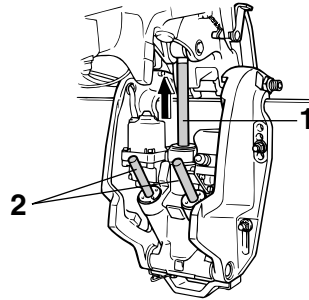
GWM00430

### **WARNUNG**

- **Begeben Sie sich selbst bei gesichertem Ankipp-Arretierungshebel nie unter das Unterwasserteil, während es angekippt ist. Es besteht die Gefahr schwerer Verletzungen, wenn der Außenbordmotor ungewollt herabfallen würde.**
- **Vergewissern Sie sich, dass sich niemand unter dem Außenbordmotor befindet, ehe man diese Überprüfung durchführt.**

1. Überprüfen Sie das PTT-System auf eventuelle Anzeichen von Öllecks.
2. Betätigen Sie jeden PTT-Schalter an der Fernbedienung und an der Motorwanne (falls vorhanden), um deren Funktionsfähigkeit zu prüfen.

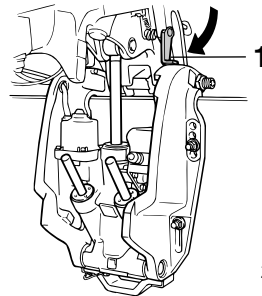
3. Kippen Sie den Außenbordmotor nach oben und überprüfen Sie, ob die Ankippstange und die Trimmstangen vollständig ausgefahren sind.



ZMU03458

1. Ankippstange
2. Trimmstange

4. Verwenden Sie den Ankipp-Arretierungshebel, um den Motor in seiner oberen Position zu arretieren. Bedienen Sie den Schalter kurz, um nach unten zu kippen, bis der Motor vom Ankipp-Arretierungshebel unterstützt wird.

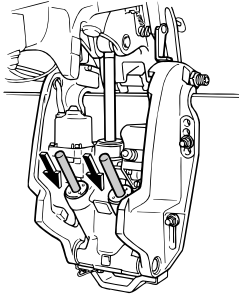


ZMU03459

1. Ankipp-Arretierungshebel

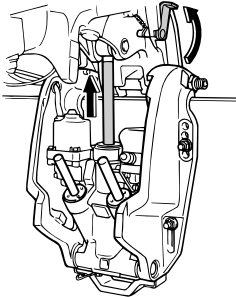
5. Stellen Sie sicher, dass die Ankippstange und die Trimmstangen frei von Korrosion und anderen Mängeln sind.
6. Aktivieren Sie den Schalter, um nach unten zu kippen, bis die Trimmstangen vollständig in die Zylinder eingefahren sind.

sind.



ZMU04624

7. Betätigen Sie den Auftrimmschalter, bis die Ankippstange vollständig ausgezogen ist, und entriegeln Sie den Ankipparretierungshebel.



ZMU03460

8. Kippen Sie den Außenbordmotor nach unten. Stellen Sie sicher, dass die sich Ankippstange und die Trimmstangen reibungslos bewegen.

## HINWEIS:

Wenden Sie sich bei eventuellen abnormalen Betriebsbedingungen an Ihren Yamaha-Händler.

GMU29171

## Überprüfung des Propellers

GWM00321

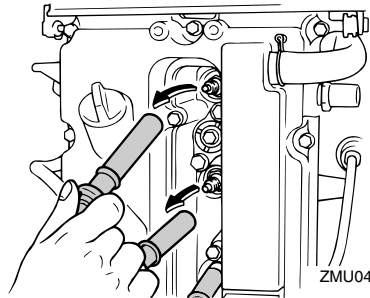


**WARNUNG**

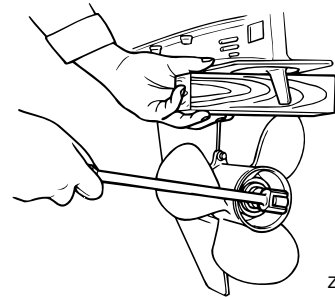
Sie könnten sich schwere Verletzungen zuziehen, wenn der Motor ungewollt zu laufen beginnt und Sie sich in der Nähe

des Propellers befinden.

- Entfernen Sie vor der Inspektion, dem Abbauen oder Einbauen des Propellers die Zündkerzenstecker von den Zündkerzen. Stellen Sie außerdem den Schalthebel auf Neutral, drehen Sie den Hauptschalter auf "OFF" (Aus), entfernen Sie den Schlüssel vom Motor-Stoppsschalter und das Taljereep aus dem Motor-Stoppsschalter. Den Batterie-Hauptschalter abschalten, falls vorhanden.
- Propeller beim Lösen oder Festziehen der Propellermutter nicht mit der Hand halten. Holzblock zwischen die Anti-Ventilationsplatte und den Propeller schieben, um jedes Drehen des Propellers zu verhindern.



ZMU04262



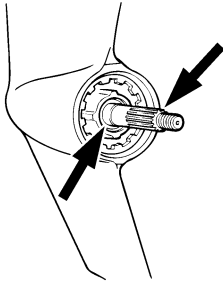
ZMU01897

Überprüfungsstellen

- Jede Propellerschaufel auf Abnutzung,

Erosion infolge von Kavitation oder Ventilation bzw. auf sonstige Schäden prüfen.

- Überprüfen Sie die Propellerwelle auf Beschädigungen.
- Überprüfen Sie die Verzahnung / den Scherstift auf Abnutzung oder Schäden.
- Stellen Sie sicher, dass sich keine Angelschnur um die Propellerwelle gewickelt hat.



ZMU01803

- Wellendichtring der Propellerwelle auf Schäden prüfen.

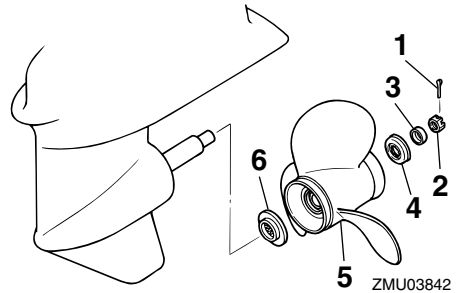
## HINWEIS:

Falls mit Scherstift ausgestattet: Dieser ist so ausgelegt, dass er bricht, wenn der Propeller unter Wasser auf ein Hindernis trifft, und hilft damit, den Propeller und den Antriebsmechanismus vor Schäden zu bewahren. Der Propeller dreht sich dann frei auf der Welle. Ein abgebrochener Scherstift muss ersetzt werden.

GMU29193

## Entfernen des Propellers

1. Biegen Sie den Sicherungssplint gerade und ziehen Sie ihn mit einer Zange heraus.
2. Entfernen Sie die Propellermutter, die Unterlegscheibe und das Distanzstück (falls damit ausgestattet).



ZMU03842

1. Sicherungssplint
2. Propellermutter
3. Unterlegscheibe
4. Distanzstück
5. Propeller
6. Druckscheibe

3. Entfernen Sie den Propeller und die Druckscheibe.

GMU29230

## Einbauen des Propellers

GCM00340

## ACHTUNG:

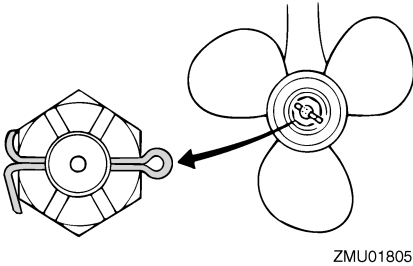
- **Druckscheibe unbedingt vor dem Einbau des Propellers anbringen, weil sonst das Unterwasserteil-Gehäuse und die Propellernabe beschädigt werden könnten.**
- **Unbedingt einen neuen Sicherungssplint verwenden und dessen Enden ordnungsgemäß umbiegen. Der Propeller könnte sonst im Betrieb abfallen und verloren gehen.**

1. Yamaha Marinefett oder ein korrosionsbeständiges Fett auf die Propellerwelle schmieren.
2. Bauen Sie das Distanzstück (falls damit ausgestattet), die Druckscheibe und den Propeller auf der Propellerwelle ein.
3. Bauen Sie das Distanzstück (falls damit ausgestattet) und die Unterlegscheibe

# Wartung

ein. Ziehen Sie die Propellermutter mit dem vorgeschriebenen Drehmoment fest.

4. Richten Sie die Propellermutter an der Bohrung in der Propellerwelle aus. Führen Sie einen neuen Sicherungssplint in die Öffnung ein und biegen Sie die Enden des Sicherungssplints um.



## HINWEIS:

Wenn die Propellermutter nach dem Festziehen mit dem vorgeschriebenen Drehmoment nicht an der Öffnung in der Propellerwelle ausgerichtet ist, sollte man die Mutter weiter festziehen, bis sie an der Öffnung ausgerichtet ist.

GMU29281

## Getriebeölwechsel

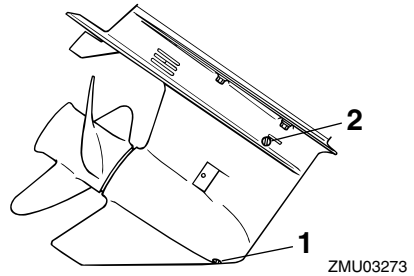
GWM00800

### **WARNUNG**

- Vergewissern Sie sich, dass der Außenbordmotor sicher am Spiegel oder an einer stabilen Stelle befestigt ist. Sie könnten sonst beim Herabfallen des Motors schwer verletzt werden.
- Begeben Sie sich selbst bei gesichertem Ankippr-Arretierungshebel oder -knopf nie unter das Unterwasserteil, während es angekippt ist. Wenn der Außenbordmotor ungewollt herabfällt, besteht die Gefahr schwerer

## Verletzungen.

1. Kippen Sie den Außenbordmotor so, dass sich die Getriebeöl-Ablassschraube am niedrigst möglichen Punkt befindet.
2. Stellen Sie einen passenden Behälter unter das Getriebegehäuse.
3. Entfernen Sie die Getriebeöl-Ablassschraube.



1. Getriebeöl-Ablassschraube
2. Ölstandsschraube

## HINWEIS:

Fall der Motor mit einer magnetischen Getriebeöl-Ablassschraube ausgestattet ist, entfernen Sie vor dem Einsetzen der Getriebeöl-Ablassschraube alle Metallteilchen.

4. Entfernen Sie Ölstandsschraube vollständig, damit das Öl vollständig abgelassen wird.

GCM00710

### **ACHTUNG:**

Altöl nach dem Ablassen überprüfen. Ist das Öl milchig, gelangt Wasser in das Getriebegehäuse und kann dort Getriebeschäden verursachen. Wenden Sie sich zum Reparieren der Dichtungen des Unterwasserteils an den Yamaha-Händler.

## HINWEIS:

Wenden Sie sich zur Entsorgung des Altöls an Ihren Yamaha-Händler.

5. Mit dem Außenbordmotor in senkrechter Position und mit Hilfe eines Schlauchs oder einer Druckfüllvorrichtung wird das Getriebeöl durch die Öffnung der Getriebeöl-Ablassschraube eingefüllt.

Empfohlenes Getriebeöl:

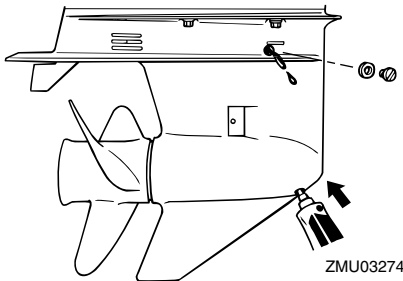
Hypoidgetriebeöl (SAE 90)

Getriebeölmenge:

F100AET 670.0 cm<sup>3</sup> (22.65 US oz)  
(23.63 Imp.oz)

F100BET 760.0 cm<sup>3</sup> (25.70 US oz)  
(26.81 Imp.oz)

F80AET 670.0 cm<sup>3</sup> (22.65 US oz)  
(23.63 Imp.oz)



6. Wenn das Öl aus der Ölstandschaube zu fließen beginnt, setzt man die Ölstandschaube ein und zieht sie fest.
7. Setzen Sie die Getriebeöl-Ablassschraube ein und ziehen Sie sie fest.

GMU29302

## Reinigung des Kraftstofftanks

GWM00920

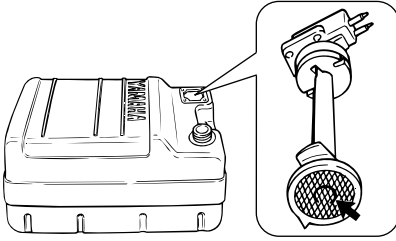


**Benzin ist hochentzündlich und seine**

**Dämpfe sind entzündlich und explosiv.**

- Bei Fragen zum ordnungsgemäßen Durchführen dieses Verfahrens sollten Sie sich an Ihren Yamaha-Händler wenden.
- Beim Reinigen des Kraftstofftanks ist ein ausreichender Abstand zu Funken, Zigaretten, offenen Flammen oder sonstigen Entzündungsquellen zu wahren.
- Entfernen Sie den Kraftstofftank vom Boot, bevor Sie ihn reinigen. Nur unter freiem Himmel an einer gut gelüfteten Stelle arbeiten.
- Verschütteten Kraftstoff unverzüglich aufwischen.
- Bauen Sie den Kraftstofftank wieder sorgfältig zusammen. Ein nicht vorschriftsmäßiger Zusammenbau kann mit entsprechender Feuer- und Explosionsgefahr zu einer Kraftstoffleckstelle führen.
- Entsorgen Sie das Benzin entsprechend den lokalen Vorschriften.

1. Leeren Sie den Kraftstofftank in einen dafür zugelassenen Behälter.
2. Schütten Sie eine passende Menge Lösungsmittel in den Tank. Setzen Sie die Verschlusskappe auf, schütteln Sie den Tank und lassen Sie dann das Lösungsmittel vollständig ab.
3. Entfernen Sie die Befestigungsschrauben des Kraftstoff-Anschlussstücks, und ziehen Sie die Baugruppe aus dem Tank.



ZMU02324

4. Reinigen Sie den Filter (er befindet sich am Ende des Ansaugrohrs) mit einer passenden Reinigungslösung. Lassen Sie den Filter trocknen.
5. Ersetzen Sie die Dichtung durch eine neue. Bauen Sie das Kraftstoff-Anschlussstück wieder ein und schrauben Sie die Baugruppe fest.

GMU29312

## Inspektion und Ersetzen der Anode(n)

Die Yamaha-Außenbordmotoren sind mit Hilfe von Opferanoden korrosionsgeschützt. Inspizieren Sie die Anoden regelmäßig. Befreien Sie die Oberflächen der Anoden von der Oxidschicht. Wenden Sie sich zwecks Ersetzen der Anoden an Ihren Yamaha-Händler.

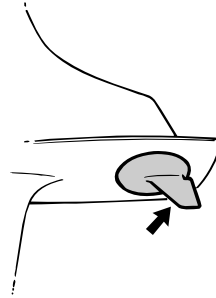
GCM00720

### **ACHTUNG:**

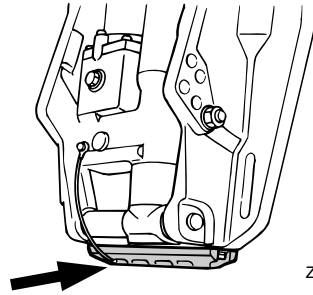
**Anoden nie anstreichen, da sie dadurch unwirksam werden.**

### **HINWEIS:**

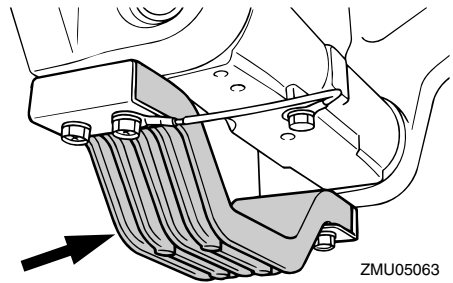
Inspizieren Sie die an den externen Anoden befestigten Massekabel. Wenden Sie sich für die Inspektion und den Ersatz der an der Motoreinheit angebrachten internen Anoden an einen Yamaha-Händler.



ZMU01901



ZMU04245



ZMU05063

GMU29320

## Überprüfung der Batterie (bei Modellen mit elektrischem Starter)

GWM00330

### **⚠️ WARNUNG**

**Batterieflüssigkeit ist gefährlich; sie enthält Schwefelsäure und ist deshalb giftig und sehr ätzend.**

**Stets die folgenden vorbeugenden Maßnahmen beachten:**

- Jede Berührung mit der Batteriesäure



ist zu vermeiden, denn sie kann schwere Verbrennungen bzw. bleibende Augenverletzungen verursachen.

- Tragen Sie einen Augenschutz, wenn Sie mit oder in der Nähe von Batterien arbeiten.

**Gegenmittel (EXTERN):**

- HAUT - Mit Wasser abspülen.
- AUGEN - 15 Minuten lang mit Wasser ausspülen und sofort einen Arzt hinzuziehen.

**Gegenmittel (INNERLICH):**

- Viel Wasser oder Milch, gefolgt von Magnesium-Milch, geschlagenen Eiern oder Pflanzenöl trinken. Sofort einen Arzt hinzuziehen.

Batterien erzeugen auch explosives Wasserstoffgas; deshalb sind stets die folgenden vorbeugenden Maßnahmen zu beachten:

- Batterie in einem gut belüfteten Bereich laden.
- Halten Sie Batterien von Feuer, Funken oder offenen Flammen wie beispielsweise von Schweißapparaten, brennenden Zigaretten usw. entfernt.
- RAUCHEN VERBOTEN, wenn Batterien aufgeladen oder gehandhabt werden.

**BATTERIEN UND BATTERIESÄURE AUSSERHALB DER REICHWEITE VON KINDERN AUFBEWAHREN.**

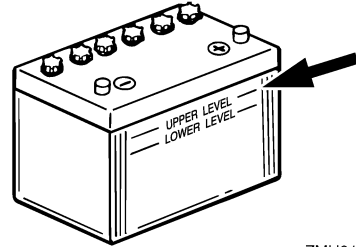
GCM00360

## **ACHTUNG:**

- Eine schlecht gewartete Batterie altert schnell.
- Normales Leitungswasser enthält Mineralien, die der Batterie schaden, und sollte deshalb nicht zum Nachfüllen verwendet werden.

1. Überprüfen Sie mindestens einmal im

Monat den Batteriesäurepegel. Erforderlichenfalls bis zu dem Stand auffüllen, der vom Hersteller empfohlen wird. Nur mit destilliertem Wasser (oder reinem entionisiertem Wasser für Batterien) auffüllen.



ZMU01810

2. Die Batterie immer in einem guten Ladezustand halten. Der Einbau eines Voltmeters hilft beim Überwachen des Batteriezustands. Wird das Boot einen Monat lang oder länger nicht benutzt, nimmt man die Batterie aus dem Boot und bewahrt sie an einem kühlen dunklen Platz auf. Vor der Verwendung die Batterie wieder vollständig laden.
3. Wird die Batterie länger als einen Monat gelagert, sollte man das spezifische Gewicht der Batteriesäure mindestens einmal im Monat prüfen und die Batterie aufladen, wenn sich das Gewicht als niedrig erweist.

## **HINWEIS:**

Für das Laden oder Nachladen der Batterie wenden Sie sich bitte an einen Yamaha-Händler.

GMU29331

## **Anschließen der Batterie**

GWM00570



**Befestigen Sie den Batteriehalter sicher an einer trockenen, gut belüfteten und vi-**

# Wartung

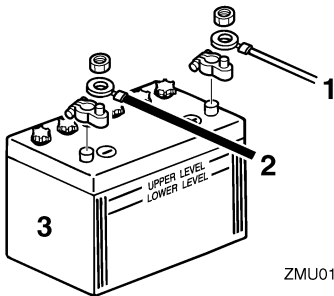
brationsfreien Stelle im Boot. Setzen Sie eine voll geladene Batterie in den Halter ein.

GCM01121

## ACHTUNG:

- Vergewissern Sie sich, dass der Hauptschalter (an damit ausgestatteten Modellen) ausgeschaltet "OFF" (Aus) ist, ehe man an der Batterie arbeitet.
- Das Verpolen der Batteriekabel beschädigt die elektrischen Teile.
- Wenn Sie die Batterie einbauen, schließen Sie das rote Kabel zuerst an, und wenn Sie die Batterie entfernen, klemmen Sie das schwarze Kabel zuerst ab. Ansonsten können die elektrischen Teile beschädigt werden.
- Die elektrischen Kontakte der Batterie und der Kabel müssen gereinigt und ordnungsgemäß angeschlossen werden, weil die Batterie den Motor sonst nicht startet.

Zuerst das ROTE Kabel am POSITIVEN (+) Batteriepol anschließen. Dann das SCHWARZE Kabel am NEGATIVEN (-) Batteriepol anschließen.



ZMU01811

1. Rotes Kabel
2. Schwarzes Kabel
3. Batterie

GMU29370

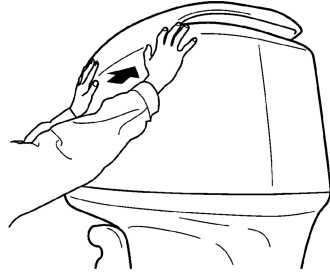
## Abklemmen der Batterie

Zuerst das SCHWARZE Kabel von der NEGATIVEN (-) Batterieklemme und dann das ROTE Kabel von der POSITIVEN (+) Batterieklemme lösen.

GMU29390

## Überprüfung der Motorhaube

Motorhaube auf festen Sitz überprüfen, indem man mit beiden Händen dagegen drückt. Erweist sie sich als lose, sollten Sie die Reparatur von Ihrem Yamaha-Händler durchführen lassen.



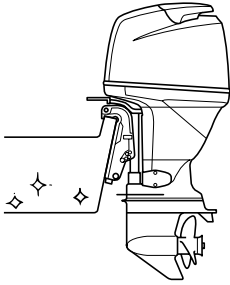
ZMU01812

GMU29400

## Beschichtung des Bootsboden

Ein sauberer Bootskörper erhöht die Leistung des Boots. Der Bootsboden ist möglichst frei von Algen- und Muschelbewuchs zu halten. Soweit erforderlich kann der Bootsboden mit Anti-Foulingfarbe gestrichen werden, die für Ihre Region zum Hemmen des Algen- und Muschelbewuchses zugelassen ist.

Keine Anti-Foulingfarbe verwenden, die Kupfer oder Graphit enthält. Diese Farben können eine raschere Korrosion des Motors verursachen.



ZMU04246

# Fehlerbehebung

---

GMU29422

## Störungssuche

Ein Problem mit dem Kraftstoff, der Kompression oder dem Zündsystem kann das Starten erschweren, eine Leistungseinbuße oder sonstige Probleme bewirken. Dieser Abschnitt beschreibt die grundsätzlichen Überprüfungen und die möglichen Abhilfemaßnahmen. Er bezieht sich auf alle Yamaha-Außenbordmotoren, und manche Einzelheiten können unter Umständen nicht auf Ihr Modell übertragen werden.

Wenn Ihr Außenbordmotor einer Reparatur unterzogen werden muss, bringen Sie ihn zu Ihrem Yamaha-Händler.

Blinkt die Warnanzeige, sollen Sie sich an Ihren Yamaha-Händler wenden.

### **Der Starter funktioniert nicht.**

F. Ist die Batteriekapazität schwach oder niedrig?

A. Zustand der Batterie überprüfen. Eine Batterie mit der empfohlenen Kapazität verwenden.

F. Sind die Anschlüsse der Batterie lose oder korrodiert?

A. Batteriekabel festziehen und Batteriepole säubern.

F. Ist die Sicherung des elektrischen Startrelais oder der elektrischen Schaltung durchgebrannt?

A. Ursache der elektrischen Überbelastung ermitteln und beheben. Die Sicherung durch eine Sicherung mit der richtigen Amperezahl ersetzen.

F. Sind die Starterkomponenten fehlerhaft?

A. Von einem Yamaha-Händler in Stand setzen lassen.

F. Ist der Schalthebel im Getrieberad?

A. Auf Neutral umschalten.

### **Der Motor startet nicht (aber der Starter funktioniert).**

F. Ist der Kraftstofftank leer?

A. Den Tank mit sauberem, frischem Kraftstoff füllen.

F. Ist der Kraftstoff verschmutzt oder abgestanden?

A. Den Tank mit sauberem, frischem Kraftstoff füllen.

F. Ist der Kraftstofffilter verstopft?

A. Filter reinigen oder ersetzen.

F. Ist der Startvorgang nicht ordnungsgemäß?

A. Siehe Seite 26.

F. Funktionierte die Kraftstoffpumpe nicht richtig?

A. Von einem Yamaha-Händler in Stand setzen lassen.

F. Ist eine Zündkerze verschmutzt oder ist sie eine Zündkerze falschen Typs?

A. Zündkerze(n) überprüfen. Reinigen oder durch empfohlenen Typ ersetzen.

F. Sitzt ein Zündkerzenstecker nicht richtig?

A. Überprüfen und die Kappe(n) ersetzen.

F. Ist die Zündverkabelung beschädigt oder schlecht angeschlossen.

A. Kabel auf Abnutzung oder Bruchstellen prüfen. Alle losen Verbindungen festziehen. Abgenutzte oder gebrochene Kabel ersetzen.

F. Sind Teile der Zündung fehlerhaft?

A. Von einem Yamaha-Händler in Stand setzen lassen.

F. Ist das Motor-Stoppsschalter-Taljereep nicht befestigt?

A. Das Taljereep befestigen.

F. Sind interne Teile des Motors beschädigt?

A. Von einem Yamaha-Händler in Stand setzen lassen.

## **Der Leerlauf ist ungleichmäßig oder der Motor würgt ab.**

F. A. Ist eine Zündkerze verschmutzt oder ist es eine Zündkerze falschen Typs?

A. Zündkerze(n) überprüfen. Reinigen oder durch empfohlenen Typ ersetzen.

F. Ist die Kraftstoffanlage verstopft?

A. Kraftstoffanlage auf zusammengedrückte oder geknickte Kraftstoffleitung oder sonstige Behinderungen in der Kraftstoffanlage prüfen.

F. Ist der Kraftstoff verschmutzt oder abgestanden?

A. Den Tank mit sauberem, frischem Kraftstoff füllen.

F. Ist der Kraftstofffilter verstopft?

A. Filter reinigen oder ersetzen.

F. Sind Teile der Zündung ausgefallen?

A. Von einem Yamaha-Händler in Stand setzen lassen.

F. Wurde das Warnsystem aktiviert?

A. Ursachen der Warnung bestimmen und korrigieren.

F. Ist der Elektrodenabstand falsch?

A. Überprüfen und den technischen Daten entsprechend einstellen.

F. Ist die Zündverkabelung beschädigt oder schlecht angeschlossen.

A. Kabel auf Abnutzung oder Bruchstellen prüfen. Alle losen Verbindungen festziehen. Abgenutzte oder gebrochene Kabel ersetzen.

F. Wird nicht das spezifizierete Motoröl verwendet?

A. Öl überprüfen und wie spezifiziert ersetzen.

F. Ist der Thermostat fehlerhaft oder verstopft?

A. Von einem Yamaha-Händler in Stand setzen lassen.

F. Sind die Vergasereinstellungen nicht ordnungsgemäß?

A. Von einem Yamaha-Händler in Stand setzen lassen.

F. Ist die Kraftstoffpumpe beschädigt?

A. Von einem Yamaha-Händler in Stand setzen lassen.

F. Ist die Entlüftungsschraube am Kraftstofftank geschlossen?

A. Die Entlüftungsschraube öffnen.

F. Ist der Chokeknopf herausgezogen?

A. Zurück in die Grundposition stellen.

F. Ist der Motorwinkel zu hoch?

A. Zurück in normale Betriebsposition stellen.

# Fehlerbehebung

---

F. Ist der Vergaser verstopft?

A. Von einem Yamaha-Händler in Stand setzen lassen.

F. Ist das Kraftstoff-Anschlussstück nicht ordnungsgemäß?

A. Richtig anschließen.

F. Ist die Einstellung der Drosselklappe nicht ordnungsgemäß?

A. Von einem Yamaha-Händler in Stand setzen lassen.

F. Ist das Batteriekabel abgeklemmt?

A. Sicher anschließen.

## **Der Warnsummer ertönt oder die Warnlampe leuchtet.**

F. Ist das Kühlsystem verstopft?

A. Wassereinlass auf Behinderung überprüfen.

F. Ist der Motorölstand niedrig?

A. Den Öltank mit spezifiziertem Motoröl füllen.

F. Ist der Hitzebereich der Zündkerze nicht ordnungsgemäß?

A. Zündkerze überprüfen und durch empfohlenen Typ ersetzen.

F. Wird nicht das spezifizierte Motoröl verwendet?

A. Öl überprüfen und mit durch Öl des spezifizierten Typs ersetzen.

F. Ist das Motoröl verschmutzt oder verdorben?

A. Öl überprüfen und durch frisches Öl des spezifizierten Typs ersetzen.

F. Ist der Ölfilter verstopft?

A. Von einem Yamaha-Händler in Stand setzen lassen.

F. Funktioniert die Ölzuführungs-/einspritzpumpe fehlerhaft?

A. Von einem Yamaha-Händler in Stand setzen lassen.

F. Ist die Ladung auf dem Boot nicht richtig verteilt?

A. Die Ladung für eine gerade Gleitgeschwindigkeit gleichmäßig auf dem Boot verteilen.

F. Ist die Wasserpumpe oder der Thermostat fehlerhaft?

A. Von einem Yamaha-Händler in Stand setzen lassen.

F. Ist in der Kraftstofffiltertasse zu viel Wasser vorhanden?

A. Das Wasser aus dem Filtergehäuse ablassen.

## **Motorleistungsverlust.**

F. Ist der Propeller beschädigt?

A. Den Propeller reparieren oder ersetzen lassen.

F. Ist die Propellersteigung oder der -durchmesser nicht ordnungsgemäß?

A. Richtigen Propeller zum Betreiben des Außenbordmotors im empfohlenen Drehzahlbereich (U/min) verwenden.

F. Ist der Trimmwinkel nicht ordnungsgemäß?

A. Trimmwinkel im Hinblick auf den effizientesten Betrieb einstellen.

F. Ist der Motor in der falschen Höhe am Spiegel montiert?

A. Motor auf richtige Spiegelhöhe einstellen lassen.

F. Wurde das Warnsystem aktiviert?

A. Ursachen der Warnung bestimmen und Abhilfe schaffen.

F. Ist das Boot durch Algen- u- Muschelbewuchs verschmutzt?

A. Den Bootsboden reinigen.

F. Ist eine Zündkerze verschmutzt oder ist es eine Zündkerze falschen Typs?

A. Zündkerze(n) überprüfen. Reinigen oder durch eine Zündkerze empfohlenen Typs ersetzen.

F. Sind Wasserpflanzen oder anderes fremdes Material um das Getriebegehäuse gewickelt?

A. Fremdstoffe entfernen und Unterwasserteil säubern.

F. Ist die Kraftstoffanlage verstopft?

A. Kraftstoffanlage auf zusammengedrückte oder geknickte Kraftstoffleitung oder sonstige Behinderungen in der Kraftstoffanlage prüfen.

F. Ist der Kraftstofffilter verstopft?

A. Filter reinigen oder ersetzen.

F. Ist der Kraftstoff verschmutzt oder abgestanden?

A. Den Tank mit sauberem, frischem Kraftstoff füllen.

F. Ist der Elektrodenabstand falsch?

A. Überprüfen und den technischen Daten entsprechend einstellen.

F. Ist die Zündverkabelung beschädigt oder schlecht angeschlossen?

A. Kabel auf Abnutzung oder Bruchstellen prüfen. Alle losen Verbindungen festziehen. Abgenutzte oder gebrochene Kabel ersetzen.

F. Sind Teile der Zündung ausgefallen?

A. Von einem Yamaha-Händler in Stand setzen lassen.

F. Wird nicht das spezifizierte Motoröl verwendet?

A. Öl überprüfen und durch Öl des spezifizierten Typs ersetzen.

F. Ist der Thermostat fehlerhaft oder verstopft?

A. Von einem Yamaha-Händler in Stand setzen lassen.

F. Ist die Entlüftungsschraube geschlossen?

A. Die Entlüftungsschraube öffnen.

F. Ist die Kraftstoffpumpe beschädigt?

A. Von einem Yamaha-Händler in Stand setzen lassen.

F. Ist das Kraftstoff-Anschlussstück nicht ordnungsgemäß?

A. Richtig anschließen.

F. Ist der Hitzebereich der Zündkerze nicht ordnungsgemäß?

A. Zündkerze überprüfen und durch eine Zündkerze des empfohlenen Typs ersetzen.

F. Ist der Antriebsriemen der Hochdruck-

# Fehlerbehebung

Kraftstoffpumpe gerissen?

A. Von einem Yamaha-Händler in Stand setzen lassen.

F. Reagiert der Motor nicht richtig auf die Schalthebel-Position?

A. Von einem Yamaha-Händler in Stand setzen lassen.

**Der Motor vibriert übermäßig.**

F. Ist der Propeller beschädigt?

A. Den Propeller reparieren oder ersetzen lassen.

F. Ist die Propellerwelle beschädigt?

A. Von einem Yamaha-Händler in Stand setzen lassen.

F. Sind Wasserpflanzen oder anderes fremdes Material um den Propeller gewickelt?

A. Propeller abbauen und reinigen.

F. Ist die Motorbefestigungsschraube lose?

A. Schraube festziehen.

F. Ist der Steuerungsdrehzapfen lose oder beschädigt?

A. Festziehen oder von einem Yamaha-Händler in Stand setzen lassen.

GMU29432

## Vorübergehende Maßnahme im Notfall

GMU29440

### Aufprallschäden

GWM00870



Der Außenbordmotor kann bei einem Zusammenstoß im Betrieb oder beim Schleppen schwer beschädigt werden. Eine Beschädigung könnte die Betriebs-

## Sicherheit des Außenbordmotors beeinträchtigen.

Prallt der Außenbordmotor gegen einen Gegenstand im Wasser, ist folgendes Verfahren zu beachten:



1. Stoppen Sie sofort den Motor.
2. Inspizieren Sie das Steuerungssystem und alle Komponenten sowie das Boot auf Schäden.
3. Ob Schäden bestimmt werden konnten oder nicht, kehren Sie langsam und vorsichtig zum nächsten Hafen zurück.
4. Lassen Sie einen Yamaha-Händler den Außenbordmotor inspizieren, bevor Sie ihn wieder in Betrieb setzen.

GMU29471

## Ersetzen der Sicherung

Wenn eine Sicherung durchgebrannt ist, nehmen Sie die Elektroabdeckung ab, öffnen Sie den Sicherungshalter und entfernen Sie die Sicherung mit einem Sicherungszieher (falls vorhanden). Durch eine Ersatzsicherung mit der richtigen Amperezahl ersetzen.

GWM00630



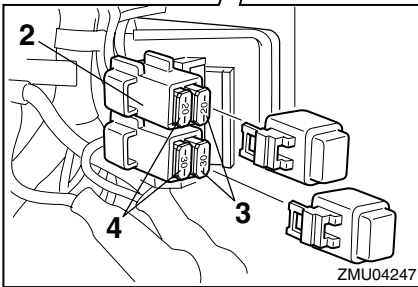
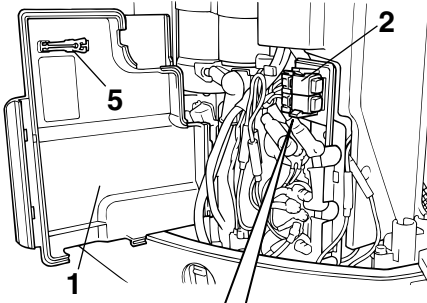
Vergewissern Sie sich, dass die vorgeschriebene Sicherung eingesetzt wird. Eine falsche Sicherung oder ein Stück Draht könnten eine übermäßige Stromzufuhr ermöglichen. Dadurch könnte die



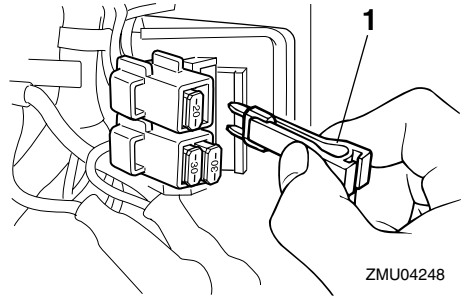
elektrische Anlage beschädigt werden und eine Feuergefahr entstehen.

## HINWEIS:

Wenden Sie sich an Ihren Yamaha-Händler, wenn die neue Sicherung sofort wieder durchbrennt.



1. Elektrik-Abdeckung
2. Sicherungshalter
3. Ersatzsicherung (30A, 20A)
4. Sicherung (30A, 20A)
5. Sicherungszieher



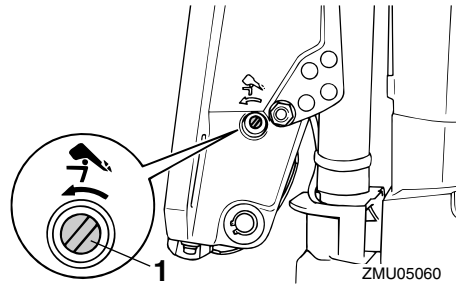
1. Sicherungszieher

GMU29520

## Das elektrohydraulische Ankippsystem funktioniert nicht

Falls der Motor mit der PTT-Einheit/PT-Einheit wegen einer entladenen Batterie oder einem Defekt der PTT-Einheit/PT-Einheit nicht gekippt werden kann, kann der Motor manuell gekippt werden.

1. Lösen Sie die Schraube des manuelles Ventils, indem Sie sie gegen den Uhrzeigersinn bis zum Anschlag drehen.



1. Manuelle Ventilschraube
2. Stellen Sie den Motor in die gewünschte Position und ziehen Sie Schraube des manuellen Ventils durch Drehen im Uhrzeigersinn fest.

# Fehlerbehebung

GMU29531

## Der Starter funktioniert nicht

Wenn der Startermechanismus nicht funktioniert (der Motor kann mit dem Starter nicht angelassen werden), können Sie den Motor auch mit einer Not-Reißeleine manuell starten.

GWM01020



- Man darf sich dieses Verfahrens nur im Notfall und zur Rückfahrt in den Hafen zwecks Reparatur bedienen.
- Wird das Notfall-Starterseil zum Starten des Motors benutzt, funktioniert die Startverhinderung bei eingelegtem Gang nicht. Vergewissern Sie sich, dass der Fernbedienungs-Schalthebel auf Neutral geschaltet ist. Anderenfalls könnte sich das Boot unerwartet bewegen und so einen Unfall verursachen.
- Befestigen Sie während des Betriebs das Motorstoppschalter-Taljereep an einer sicheren Stelle an Ihrer Kleidung, Ihrem Arm oder Fuß.
- Befestigen Sie das Taljereep nicht an einem Kleidungsstück, das sich losreißen könnte. Das Taljereep nie so verlegen, dass es sich verwickeln und dadurch funktionsunfähig werden könnte.
- Vermeiden Sie während des Betriebs ein unabsichtliches Ziehen am Taljereep. Beim Verlust der Motorleistung geht ein Großteil der Kontrolle über die Steuerung verloren. Außerdem verliert das Boot ohne Motorleistung rasch an Fahrt. Dadurch könnten Fahrgäste und Gegenstände im Boot nach vorne geschleudert werden.
- Vergewissern Sie sich, dass niemand hinter Ihnen steht, wenn Sie das Star-

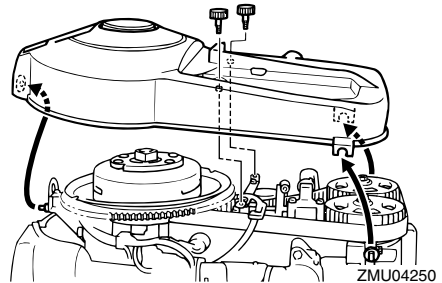
terseil benutzen. Die Leine könnte nach hinten peitschen und jemanden verletzen.

- Ein unbeaufsichtigt drehendes Schwungrad ist sehr gefährlich. Beim Anlassen des Motors ist auf lose Kleidung und andere Gegenstände zu achten. Das Notfall-Starterseil nur den Anweisungen entsprechend benutzen. Schwungrad oder andere drehende Teile bei laufendem Motor nie berühren. Startermechanismus oder Haube nie anbringen, wenn der Motor läuft.
- Man darf nie die Zündspule, das Zündkerzenkabel, den Zündkerzenstecker oder sonstige elektrischen Teile beim Starten oder Betreiben des Motors berühren. Es besteht sonst die Gefahr eines Stromschlags.

GMU29642

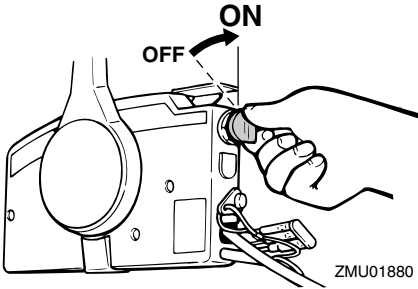
## Notfallstart des Motors

1. Entfernen Sie die Motorhaube.
2. Entfernen Sie die beiden Schrauben, mit denen die Schwungradabdeckung befestigt ist.

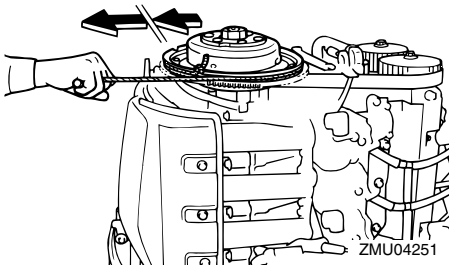


3. Heben Sie die Rückseite der Schwungradabdeckung an und ziehen Sie sie zum Entfernen nach vorne.
4. Bereiten Sie den Motor für das Starten vor. Weitere Informationen finden Sie auf Seite 26. Stellen Sie sicher, dass der

Motor auf Neutral gestellt und die Taljereep-Arretierungsplatte am Motor-Stoppschalter angebracht ist. Der Hauptschalter muss auf "ON" (Ein) stehen.



5. Führen Sie das verknotete Ende der Not-Reißleine in die Ausparung im Schwungrad ein und wickeln Sie die Leine im Uhrzeigersinn eine bis zwei Umdrehungen um das Schwungrad.
6. Ziehen Sie langsam an der Leine, bis Sie einen Widerstand spüren.
7. Entfernen Sie die Leine zeitweise vom Schwungrad.
8. Wickeln Sie die Leine im Uhrzeigersinn wieder eine 3/4 Umdrehung um das Schwungrad.
9. Ziehen Sie die Leine dann zum Ankurbeln mit einem kräftigen Zug gerade heraus, um den Motor zu starten. Wiederholen Sie dies, falls erforderlich.



GMU29670

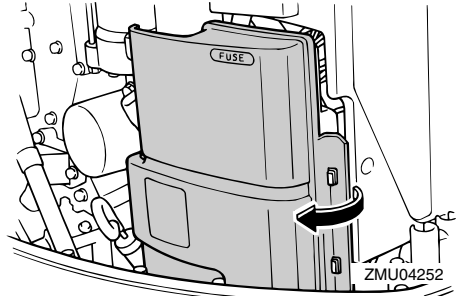
## Der Motor läuft nicht

GMU29691

### Fehlfunktion des Zündsystems

Falls die Batteriespannung zu niedrig ist oder in dem ungewöhnlichen Fall einer Fehlfunktion des Zündsystems könnte die Motordrehzahl unregelmäßig werden, oder der Motor stoppt. Befolgen Sie in solch einer Situation das nachfolgende Verfahren.

1. Bauen Sie die CDI-Einheitsabdeckung oder die Elektroabdeckung aus, falls das Modell damit ausgestattet ist.



2. Trennen Sie die gelbe Reißleine (Notfallschaltung) von der CDI-Einheit ab, um zum Hafen zurückzukehren.

GWM00350

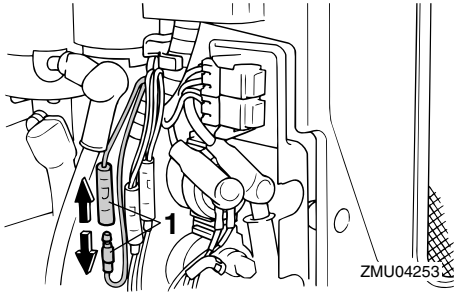
### **! WARNUNG**

Wenn das gelbe Taljereep abgezogen wurde, sind die niedrigen Drehzahlen und die Leerlaufdrehzahlen etwas höher als normal. Beim Starten oder Stoppen muss man vorsichtig sein.

GCM00380

### **ACHTUNG:**

Folgen Sie dieser Vorgehensweise nur in einem Notfall und gerade so lange, um zur Reparatur zum Hafen zurück zu gelangen.



1. Gelbes Kabel

GMU29760

## Behandlung abgesoffener Motoren

Ein abgesoffener Außenbordmotor ist sofort zum Yamaha-Händler zu bringen. Die Korrosion setzt sonst nämlich fast unverzüglich ein.

Falls Sie den Außenbordmotor nicht sofort zum Yamaha-Händler bringen können, sollten Sie folgendes Verfahren zum Minimieren des Schadens am Motor befolgen:

GMU29783

### Verfahren

1. Waschen Sie Schlamm, Salz, Seetang usw. sorgfältig mit Frischwasser ab.
2. Entfernen Sie die Zündkerzen und drehen Sie dann die Öffnungen der Zündkerzen nach unten, damit eventuelle Wasser-, Schlamm- oder Schmutzansammlungen auslaufen können.
3. Lassen Sie den Kraftstoff aus dem Vergaser, dem Kraftstofffilter und der Kraftstoffleitung sowie das Motoröl vollständig ab.
4. Füllen Sie den Ölsumpf mit neuem Motoröl.

Motoröl-Füllmenge:

4.3 L (4.55 US qt) (3.78 Imp.qt)

5. Geben Sie während des Ankurbelns des Motors mit dem Handstarter oder mit der Not-Reißeine Sprüh- oder Motoröl durch den/die Vergaser und die Zündkerzenbohrungen zu.
6. Bringen Sie den Außenbordmotor so bald wie möglich zu einem Yamaha-Händler.

GCM00400

### **ACHTUNG:**


**Versuchen Sie nicht, den Außenbordmotor laufen zu lassen, bevor er nicht vollständig inspiziert wurde.**





YAMAHA MOTOR CO., LTD.

Gedruckt in Japan

Mai 2004-0.6 × 1 

Gedruckt auf Altpapier