




YAMAHA



**F250A
FL250A**

BETRIEBSANLEITUNG

6P2-28199-73-G0

 **Lesen Sie diese Betriebsanleitung sorgfältig durch, bevor Sie den Außenbordmotor in Betrieb nehmen oder an ihm Arbeiten durchführen. Nehmen Sie diese Anleitung mit an Bord und verschließen Sie sie in einer wasserdichten Tasche, wenn Sie mit dem Boot fahren. Diese Anleitung sollte bei einem möglichen Verkauf des Außenbordmotors immer mitgegeben werden.**

Wichtige Informationen im Handbuch

GMU25103

An den Eigentümer

Wir danken Ihnen für Ihre Entscheidung zu Gunsten eines Yamaha-Außenbordmotors. Die vorliegende Betriebsanleitung enthält Informationen, die im Hinblick auf ordnungsgemäßen Betrieb, Wartung und Pflege erforderlich sind. Das Begreifen dieser einfachen Anweisungen wird Ihnen dabei helfen, Ihren neuen Yamaha bestmöglich zu nutzen. Weitere Fragen zum Betrieb oder zur Wartung Ihres Außenbordmotors beantwortet Ihnen gerne Ihr Yamaha-Händler.

In der vorliegenden Betriebsanleitung werden besonders wichtige Informationen wie folgt hervorgehoben.



Das Sicherheitswarnsymbol bedeutet **ACHTUNG! SEIEN SIE WACHSAM! ES GEHT UM IHRE SICHERHEIT!**

GWM00780



WARNUNG

Wenn WARNUNG-Anweisungen nicht beachtet werden, könnte dies Verletzungen oder den Tod für des Bedieners des Motors, für einen Zuschauer oder für die Person, die den Außenbordmotor inspiziert oder repariert, zur Folge haben.

GCM00700

ACHTUNG:

Ein ACHTUNG-Hinweis deutet auf besondere Vorsichtsmaßnahmen hin, die zum Vermeiden von Schäden am Außenbordmotor zu ergreifen sind.

HINWEIS:

Ein HINWEIS vermittelt wichtige Informationen zum Erleichtern oder Erklären von Verfahren.

Yamaha ist ständig um die Weiterentwicklung mit Bezug auf Produktdesign und Qualität bemüht. Die vorliegende Anleitung enthält daher zwar die jüngsten Produktinformationen, die zum Zeitpunkt des Drucks zur Verfügung standen, aber es könnten Diskrepanzen zwischen Ihrer Maschine und dieser Betriebsanleitung bestehen. Bei Fragen im Zusammenhang mit dieser Betriebsanleitung wenden Sie sich bitte an Ihren Yamaha-Händler.

Zur Sicherstellung einer langen Produkt-Lebensdauer empfiehlt Ihnen Yamaha, bei der Verwendung des Produktes und bei der Durchführung der regelmäßigen Inspektionen und Wartungen den Anweisungen im Benutzerhandbuch zu folgen. Sämtliche Schäden, die aus der Nichtbeachtung dieser Anleitung resultieren, werden nicht durch die Garantie abgedeckt.

In einigen Ländern gelten Gesetze oder Richtlinien, die die Ausfuhr des Produktes durch den Benutzer aus dem Land, in dem das Produkt erworben wurde, untersagen; aus diesem Grunde ist es u. U. nicht möglich, das Produkt im Bestimmungsland registrieren zu lassen. Darüber hinaus gilt die Garantie u. U. in einigen Regionen nicht. Wenn Sie die Ausfuhr des Produktes in ein anderes Land planen, konsultieren Sie bitte den Händler, bei dem Sie das Produkt erworben haben, hinsichtlich weiterer Informationen.

Falls das Produkt gebraucht gekauft wurde, konsultieren Sie bitte einen Händler in Ihrer Nähe hinsichtlich einer Neuregistrierung als Kunde, damit Sie die jeweiligen Service-Leistungen in Anspruch nehmen können.

Wichtige Informationen im Handbuch

HINWEIS:

F250AET, FL250AET und das Standardzubehör werden in diesem Handbuch als Grundlage für die Erklärungen und Illustrationen verwendet. Einige Punkte gelten demzufolge nicht für jedes Modell.

GMU25121

**F250A, FL250A
BETRIEBSANLEITUNG
©2007 durch Yamaha Motor Co., Ltd.
1. Ausgabe, Juni 2007
Alle Rechte vorbehalten.
Jeder Nachdruck und jede unautorisierte
Verwendung
ist ohne die schriftliche Genehmigung
von
Yamaha Motor Co., Ltd.
ausdrücklich verboten.
Gedruckt in Japan**

Inhaltsverzeichnis

Allgemeine Information	1	Anforderungen der Fernbedienung.....	12
Identifikationsnummern-Eintrag	1	Batterieanforderungen.....	13
Seriennummer des Außenbordmotors	1	Propellerauswahl.....	13
Zündschlüsselnummer	1		
EC-Herstellerplakette	1	Wesentliche Komponenten.....	14
Lesen Sie sämtliche Anleitungen und Etiketten	3	Hauptkomponenten.....	14
Warnetiketten	3	Fernbedienung	15
		Fernbedienungshebel.....	16
Sicherheitsinformationen	7	Standgashebel	16
Sicherheitsinformation.....	7	Gashebel-Widerstandseinstellung....	17
Rotierende Teile	7	Motor-Quickstoppschalter	17
Heiße Teile	7	Hauptschalter	18
Elektrischer Schlag.....	7	PTT-Schalter an der Fernbedienung.....	19
PTT.....	7	PTT-Schalter an der unteren Motorhaube	19
Absperr-Reißleine des Motors.....	7	PTT-Schalter (doppelter Führerhaus-Typ)	20
Benzin	8	Trimmanode mit Anode	20
Ausgelaufenes Benzin und Benzinflecken.....	8	Ankipp-Arretierungshebel für PTT-Modelle	21
Karbonmonoxid	8	Motorhauben-Verriegelungshebel (Typ zum Hochziehen)	22
Modifikationen	8	Spülanschluss	22
Bootsicherheit.....	8	Kraftstofffilter/Wasserabscheider	22
Alkohol und Drogen.....	8	Digitaler Drehzahlmesser	23
Zugelassene Schwimmweste	8	Niedriger-Öldruck-Warnleuchte	23
Personen über Bord	8	Überhitzungs-Warnleuchte (digitaler Typ).....	24
Bootsinsassen	9	Geschwindigkeitsmesser (digitaler Typ)	24
Überladen des Boots.....	9	Trimmanzeige (digitaler Typ).....	24
Vermeiden Sie Kollisionen	9	Betriebsstundenzähler (digitaler Typ)	25
Wetter.....	9	Wegmesser	25
Training der Bootsinsassen.....	9	Uhr.....	26
Veröffentlichung zur Bootsicherheit	10	Kraftstoffanzeiger	26
Gesetze und Vorschriften.....	10	Kraftstoff-Warnanzeige.....	27
		Niedrige Batteriespannungs-Warnanzeige	27
Grundlegende Anforderungen	11	Kraftstoffverbrauchsanzeige.....	27
Angaben über den Kraftstoff	11	Kraftstoff-Durchflussmesser	28
Benzin	11	Kraftstoffverbrauchsmesser	28
Motoröl	11	Kraftstoff-Ersparnis.....	29
Anforderungen bei der Installation	12		
PS-Nennleistung des Boots	12		
Befestigung des Motors.....	12		

Inhaltsverzeichnis

Doppelmotoren- Drehzahlsynchronisierer	30	Verfahren, um nach unten zu kippen (PTT-Modelle)	51
Wasserabscheider-Warnanzeige	30	Bootfahren in Flachwasser	52
6Y8 Multifunktions-Anzeigen	30	PTT-Modelle	52
Drehzahlmesser-Einheit	31	Bootfahren unter anderen Bedingungen	53
Geschwindigkeits- & Kraftstoffmesseinheit	34	Wartung	54
Geschwindigkeitsmesser-Einheit	35	Technische Daten	54
Kraftstoffverbrauchsanzeige	36	Transport und Lagerung des Außenbordmotors	55
Warnsystem	37	Lagerung des Außenbordmotors	55
Überhitzungswarnung	37	Verfahren	56
Warnung bei niedrigem Öldruck	37	Schmierung	56
Bedienung	39	Batteriepflege	57
Installation	39	Spülen der Motoreinheit	58
Montage des Außenbordmotors	39	Überprüfen Sie die lackierte Oberfläche des Motors	59
Einfahren des Motors	40	Periodische Wartung	59
Vorgehensweise bei Viertaktmotoren	40	Ersatzteile	59
Überprüfungen vor der Inbetriebnahme	41	Strenge Betriebsbedingungen	59
Kraftstoff	41	Wartungsplan 1	60
Bedienelemente	41	Wartungsplan 2	62
Stopp-Schalter	41	Schmieren	63
Motor	41	Reinigung und Einstellung der Zündkerze	64
Kontrollieren des Motorölstandes	42	Überprüfung der Kraftstoffanlage	65
Einfüllen von Kraftstoff	42	Motorölwechsel	66
Bedienung des Motors	42	Überprüfung der Verkabelung und der Verbindungsstücke	69
Einspritzung der Kraftstoffanlage	42	Auspufflecks	69
Motor starten	43	Wasserlecks	69
Motor-Warmlaufphase	44	Motoröllecks	69
Modelle mit elektrischem Starter	44	Überprüfung des PTT-Systems	69
Umschalten	45	Überprüfung des Propellers	70
Anhalten des Boots	46	Entfernen des Propellers	71
Motor ausschalten	46	Einbauen des Propellers	72
Verfahren	46	Getriebeölwechsel	72
Außenbordmotor trimmen	47	Inspektion und Austausch der Anode(n)	74
Einstellen des Trimmwinkels (Krafttrimm und Neigung)	47	Überprüfung der Batterie (bei Modellen mit elektrischem Starter)	75
Einstellung der Bootstrimmung	48	Anschließen der Batterie	76
Nach oben und unten kippen	49		
Verfahren, um nach oben zu kippen (PTT-Modelle)	49		

Abklemmen der Batterie	77
Überprüfung der Motorhaube	77
Beschichtung des Bootsboden.....	77
Fehlerbehebung	79
Störungssuche	79
Vorübergehende Maßnahme im	
Notfall	83
Aufprallschäden.....	83
Betreiben des Einzelmotors	
(Doppelmotor)	83
Austausch der Sicherung	84
Das elektrohydraulische	
Ankippsystem funktioniert nicht	85
Die Wasserabscheider-Warnanzeige	
blinkt während der Fahrt	85
Behandlung versenkter Motoren ...	87

Allgemeine Information

GMU25171

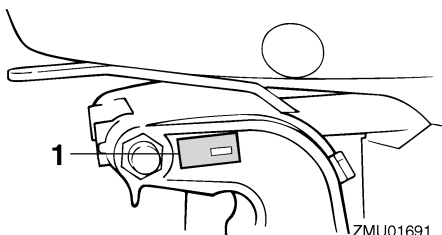
Identifikationsnummern-Eintrag

GMU25183

Seriennummer des Außenbordmotors

Die Seriennummer des Außenbordmotors befindet sich auf dem an der Klemmhalterung angebrachten Etikett.

Tragen Sie die Seriennummer des Außenbordmotors an den dazu vorgesehenen Stellen ein, und zwar als Hilfe beim Bestellen von Ersatzteilen bei Ihrem Yamaha-Händler und falls Ihr Außenbordmotor gestohlen würde.



ZMU01691

1. Position der Seriennummer des Außenbordmotors



ZMU01692

GMU25190

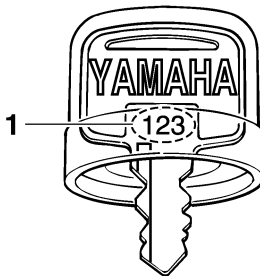
Zündschlüsselnummer

Umfasst die Ausstattung des Motors einen Hauptzündschlüsselschalter, ist die Identifikationsnummer, wie abgebildet, an Ihrem Schlüssel eingeprägt. Tragen Sie die Num-

mer an der dazu vorgesehenen Stelle für den Fall ein, dass Sie einen neuen Zündschlüssel benötigen.



ZMU01693



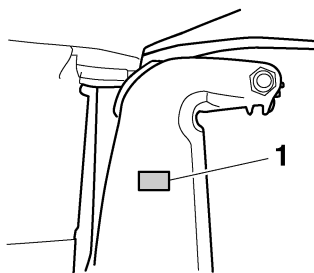
ZMU01694

1. Zündschlüsselnummer

GMU25202

EC-Herstellerplakette

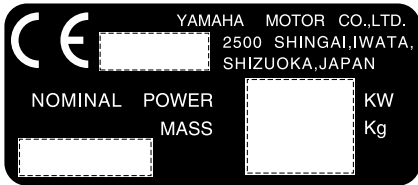
Die mit diesem Etikett versehenen Motoren entsprechen bestimmten Teilen der Richtlinie des Europäischen Parlaments für Maschinen. Für weitere Einzelheiten siehe Etikett und EC-Konformitätserklärung.



ZMU04259

1. EC-Herstellerplakettenposition

Allgemeine Information



ZMU01696

Allgemeine Information

GMU33520

Lesen Sie sämtliche Anleitungen und Etiketten

Vor der Inbetriebnahme oder vor Arbeiten am Motor:

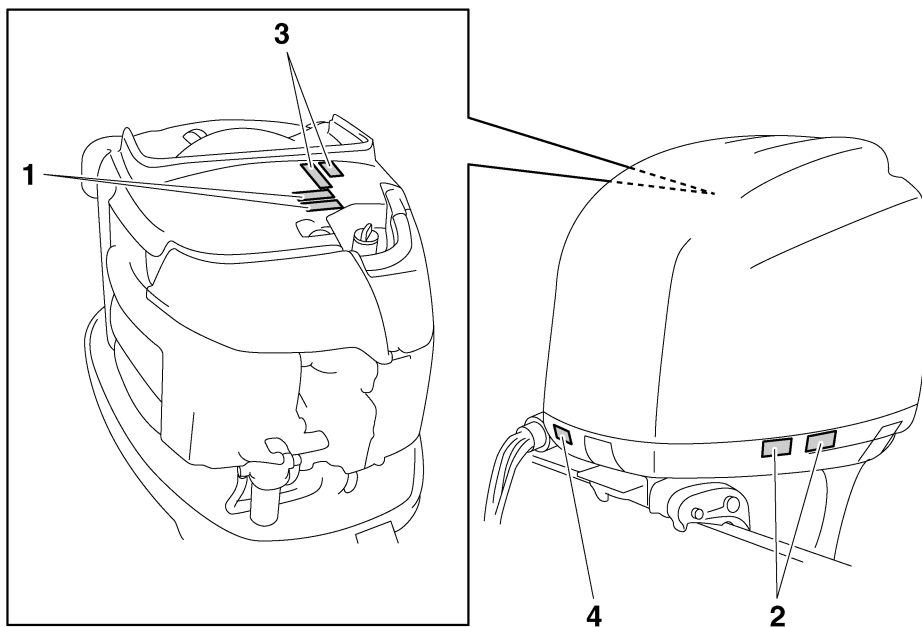
- Lesen Sie diese Bedienungsanleitung.
 - Lesen Sie sämtliche Bedienungsanleitungen, die mit dem Boot geliefert werden.
 - Lesen Sie alle Etikette auf dem Außenbordmotor und dem Boot.
- Wenden Sie sich an Ihren Yamaha-Händler, wenn Sie weitere Informationen benötigen.

GMU33831

Warnetiketten

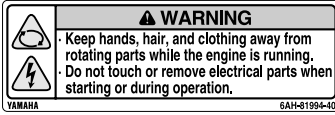
Sind diese Etiketten beschädigt oder fehlen sie ganz, wenden Sie sich an Ihren Yamaha-Händler, um sie zu ersetzen.

F250A, FL250A

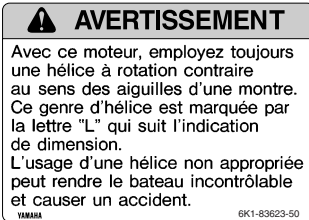
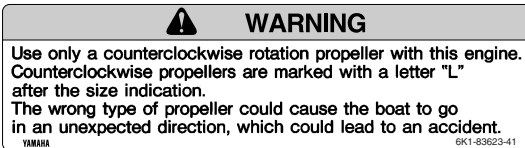


ZMU05688

1



3



GMU34641

Inhalt der Etikette

Bedeutung der oben aufgeführten Warnetikette.

1

GWM01681



- Halten Sie bei laufendem Motor Ihre Hände, Haare und Kleidung von sich drehenden Teilen fern.
- Beim Anlassen oder im Betrieb dürfen keine elektrischen Teile berührt oder entfernt werden.

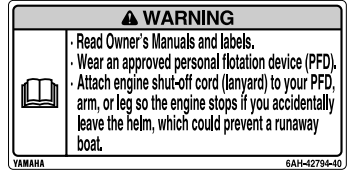
2

GWM01671



- Lesen Sie die Bedienungsanleitung und die Etiketten.
- Tragen Sie eine Schwimmweste.

2



ZMU05708

- Bringen Sie die Motorstopp-Reißleine (Taljereep) an Ihre Schwimmweste, Ihren Arm oder Ihr Bein an. Der Motor stoppt, wenn Sie versehentlich den Ruderstand verlassen, und verhindert so, dass das Boot außer Kontrolle gerät.

3

GWM01282



Verwenden Sie für diesen Motor nur Propeller mit Links-Drehrichtung. Propeller mit Links-Drehrichtung sind mit dem Buchstaben "L," nach der Größenezeichnung gekennzeichnet. Durch einen falschen Propellertyp könnte das Boot in eine unerwartete Richtung fahren, was zu einem Unfall führen könnte.

Allgemeine Information

GMU33850

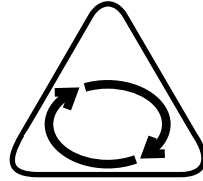
Weitere Etiketten

4



ZMU05711

Gefahr durch konstante Rotation



ZMU05665

GMU33841

Symbole

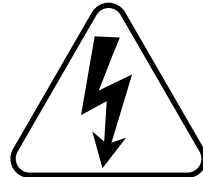
Bedeutung der folgenden Symbole

Achtung/Warnung



ZMU05696

Elektrische Gefahr



ZMU05666

Lesen Sie die Bedienungsanleitung



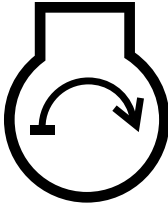
ZMU05664

Bedienungsrichtung, zweifache Richtung des Fernbedienungshebels/Schalthebels



ZMU05667

Motorstart/ Motoranlasser



ZMU05668

Sicherheitsinformationen

GMU33621

Sicherheitsinformation

Beachten Sie zu jeder Zeit die Sicherheitsvorschriften.

GMU33630

Rotierende Teile

Hände, Füße, Haare, Schmuck, Kleidung, PFD-Streifen o. Ä. können sich mit internen rotierenden Teilen des Motors verheddern, was zu ernsthaften Unfällen oder gar zum Tode führen kann.

Beachten Sie, dass die Motorhaube wann immer möglich an ihrem Platz bleibt. Bauen Sie die Haube nicht bei laufendem Motor aus und ersetzen Sie sie nicht.

Nehmen Sie entsprechend den speziellen Anweisungen in dieser Bedienungsanleitung den Motor nur mit abgenommener Haube in Betrieb. Halten Sie Hände, Füße, Haare, Schmuck, Kleidung, PFD-Streifen o. Ä. vor sämtlichen hervorstehenden beweglichen Teilen fern.

GMU33640

Heiße Teile

Die Motorteile sind während des Betriebs und danach extrem heiß und können deshalb Brände verursachen. Vermeiden Sie, sämtliche Teile unter der Motorhaube zu berühren, solange sich der Motor noch nicht abgekühlt hat.

GMU33650

Elektrischer Schlag

Berühren Sie keine elektrischen Teile, wenn Sie den Motor starten oder dieser in Betrieb ist. Dies könnte zu einem elektrischen Schlag oder einem Stromschlag führen.

GMU33660

PTT

Körperteile könnten beim Drehen oder Kippen des Motors zwischen diesen und die Klemmhalterung gelangen bzw. eingequetscht werden. Halten Sie Körperteile zu jeder Zeit von diesen Bereichen fern. Beachten

Sie, dass sich keine Person in diesem Bereich befindet, bevor der PTT-Mechanismus bedient wird.

Die PTT-Schalter können auch dann bedient werden, wenn der Hauptschalter ausgeschaltet ist. Achten Sie darauf, dass Personen nicht in die Nähe der Schalter gelangen, wenn um den Motor herum gearbeitet wird.

Begeben Sie sich selbst bei gesichertem Ankippr-Arretierungshebel nie unter das Unterwasserteil, während es angekippt ist. Wenn der Außenbordmotor ungewollt herabfällt, besteht die Gefahr schwerer Verletzungen.

GMU33670

Absperr-Reißleine des Motors

Befestigen Sie die Absperr-Reißleine, so dass der Motor stoppt, wenn der Bediener über Bord fallen oder den Ruderstand verlassen sollte. Dadurch wird ein Ausbrechen des Boots bei laufendem Motor verhindert. Ebenso wird verhindert, dass Personen zurückgelassen werden oder Personen oder Gegenstände vom Boot überfahren werden.

Befestigen Sie während des Betriebs die Absperr-Reißleine an einem sicheren Ort an Ihrer Kleidung, Ihrem Arm oder Ihrem Bein. Entfernen Sie sie nicht, um den Ruderstand zu verlassen, während sich das Boot bewegt. Befestigen Sie die Reißleine nicht an Kleidung, die reißen könnte; verlegen Sie die Reißleine auch nicht an Orten, an denen sie sich verheddern und somit unbrauchbar werden könnte.

Verlegen Sie die Reißleine nicht an Orten, an denen sie versehentlich herausgezogen werden könnte. Wenn an der Reißleine während des Betriebs gezogen wird, schaltet sich der Motor aus und Sie verlieren die Kontrolle über die Lenkung. Das Boot verliert rasch an Fahrt; dadurch können Personen und Gegenstände nach vorne geworfen werden.



GMU33810

Benzin

Benzin und Benzindämpfe sind hochgradig entflammbar und explosiv. Füllen Sie es immer entsprechend dem auf Seite 42 beschriebenen Verfahren nach, um einen Brand oder eine Explosion zu verhindern.

GMU33820

Ausgelaufenes Benzin und Benzinflößen

Achten Sie darauf, dass Sie kein Benzin verschütten. Verschüttetes Benzin ist sofort mit einem trockenen Lappen aufzuwischen. Entsorgen Sie den Lappen auf richtige Art und Weise.

Gelangt Benzin auf die Haut, ist es sofort mit Wasser und Seife abzuwaschen. Kleidung, auf die Benzin geraten ist, muss sofort gewechselt werden.

Sollten Sie Benzin verschlucken, beträchtliche Benzindampfmengen inhalieren oder sollte Benzin in Ihre Augen geraten, lassen Sie sich sofort ärztlich versorgen. Saugen Sie niemals Kraftstoff mit dem Mund an.

GMU33900

Karbonmonoxid

Dieses Produkt gibt Auspuffgase ab, die Kohlenmonoxyd enthalten, ein farb- und geruchloses Gas, das beim Einatmen Hirnschädigungen oder Todesfälle verursachen kann. Die Symptome umfassen Übelkeit, Schwindelgefühl und Schläfrigkeit. Cockpit und Kabine gut gelüftet halten. Auspufföffnungen nie verstopfen.

GMU33780

Modifikationen

Versuchen Sie nicht, den Außenbordmotor zu modifizieren. Durch Modifikationen an Ihrem Außenbordmotor kann die Sicherheit und Zuverlässigkeit verringert werden; ebenso könnte der Außenbordmotor unsicher werden oder seine Verwendung könnte illegal werden.

GMU33740

Bootsicherheit

Dieser Abschnitt enthält einige der wichtigen Sicherheitshinweise, die Sie beim Umgang mit dem Boot beachten sollten.

GMU33710

Alkohol und Drogen

Das Boot nie betreiben, nachdem man Alkohol getrunken oder Drogen eingenommen hat. Rauschzustände sind einer der häufigsten auftretenden Faktoren, die zu Bootsunfällen führen.

GMU33720

Zugelassene Schwimmweste

An Bord sollt sich stets eine zugelassene Schwimmweste für jeden der Bootsinsassen befinden. Yamaha empfiehlt, bei jedem Betreiben des Bootes eine Schwimmweste zu tragen. Zumindest müssen Kinder und Nichtschwimmer stets Schwimmwesten anlegen; außerdem sollten alle Bootsinsassen solche Schwimmwesten tragen, wenn möglicherweise gefährliche Bedingungen für Bootsfahrten vorliegen.

GMU33730

Personen über Bord

Achten Sie bei laufendem Motor stets sehr aufmerksam darauf, ob sich Personen (z.B. Schwimmer, Wasserskifahrer oder Taucher) im Wasser befinden. Befindet sich ein Schwimmer in der Nähe des Bootes, schalten Sie auf Neutral und schalten Sie den Motor aus.

Halten Sie sich von Schwimmbereichen fern. Schwimmer können oft schwer gesehen werden.

Der Propeller kann auch dann weiterhin bewegt werden, wenn sich der Motor in der Neutral-Stellung befindet. Schalten Sie den Motor aus, wenn sich ein Schwimmer in der Nähe befindet.

Sicherheitsinformationen

GMU33750

Bootsinsassen

Wenden Sie sich an Ihren Bootshersteller um ausführliche Hinweise zu erhalten, wo sich Personen am besten im Boot setzen. Stellen Sie sicher, dass alle Bootsinsassen richtig sitzen bevor Sie das Boot beschleunigen oder das Boot über der Leerlaufdrehzahl betreiben. Wenn Personen im Boot stehen oder an Orten sitzen, die dafür nicht geeignet sind, kann dies dazu führen, dass die Person über Bord fällt oder aufgrund von Wellen, Strömungen oder plötzlichen Geschwindigkeits- oder Richtungsänderungen im Boot selbst hinfällt. Auch wenn alle Personen ordnungsgemäß sitzen, weisen Sie sie bitte darauf hin, wenn Sie ein ungewöhnliches Manöver durchführen. Vermeiden Sie beim Fahren stets hohe Wellen oder starke Strömungen.

GMU33760

Überladen des Boots

Überladen Sie das Boot nicht. Lesen Sie die Herstellerplakette am Boot, um das Maximalgewicht und die Höchstanzahl der Bootsinsassen zu erfahren. Stellen Sie sicher, dass das Gewicht entsprechend den Anweisungen des Bootsherstellers richtig verteilt ist. Das Überladen oder die falsche Gewichtsverteilung kann dazu führen, dass das Boot nicht mehr richtig gehandhabt werden kann und dies zu einem Unfall, zum Kentern oder Sinken des Bootes führt.

GMU33770

Vermeiden Sie Kollisionen

Achten Sie stets auf Personen, Gegenstände und andere Boote. Achten Sie stets auf Gegebenheiten, die Ihre Sicht beeinträchtigen oder andere darin beeinträchtigen, Sie wahrzunehmen.

Fahren Sie defensiv bei mäßiger Geschwindigkeit und halten Sie ausreichenden Abstand zu Personen, Gegenständen oder anderen Booten.

- Fahren Sie nicht direkt hinter anderen Booten oder Wasserskifahrern her.
- Vermeiden Sie scharfe Kurven oder andere Manöver, die es anderen schwer machen, Ihnen auszuweichen oder vorauszusehen, in welche Richtung Sie fahren.
- Vermeiden Sie, in flachen Gewässern zu fahren; fahren Sie ebenfalls nicht in Gewässern, in denen Gegenstände untergegangen sind.
- Überschreiten Sie beim Fahren nicht Ihre persönlichen Grenzen und vermeiden Sie aggressive Manöver, um zu vermeiden, dass Sie die Kontrolle über das Boot verlieren, Teile des Bootes verlieren oder Kollisionen verursachen.
- **Unternehmen Sie so früh wie möglich alles**, um Kollisionen zu vermeiden. Denken Sie immer daran, **dass Boote keine Bremsen haben** und dass ein Stoppen des Motors oder die Reduzierung des Gases das Lenken beeinträchtigen kann. Wenn Sie sich nicht sicher sind, das Boot vor einem Aufprall auf ein Hindernis stoppen zu können, bewegen Sie den Gashebel und fahren Sie in eine andere Richtung.

GMU33790

Wetter

Halten Sie sich über das Wetter informiert. Vor dem Antreten einer Bootsfahrt sollte man die Wettervorhersage einholen. Bootfahren bei gefährlichem Wetter sollte man vermeiden.

GMU33880

Training der Bootsinsassen

Beachten Sie, dass mindestens ein Bootsinsasse trainiert ist, um das Boot in einem Notfall zu bedienen.



GMU33890

Veröffentlichung zur Bootssicherheit

Informieren Sie sich über Bootssicherheit. Weitere Auskunft und Veröffentlichungen erhalten Sie bei zahlreichen Bootsorganisationen.

GMU33600

Gesetze und Vorschriften

Man sollte mit den Rechtsvorschriften und Bestimmungen für die Gewässer —vertraut sein, in denen man das Boot betreibt, und sie beachten. Dem geographischen Ort entsprechend gibt es verschiedene Regelwerke. Sie sind jedoch im Grundsatz die gleichen wie die, die im internationalen Regelwerk “International Rules of the Road” festgelegt sind.

Grundlegende Anforderungen

GMU25540

Angaben über den Kraftstoff

GWM00010



**BENZIN UND SEINE DÄMPFE SIND HOCH-
ENTZÜNDLICH UND EXPLOSIONSGE-
FÄHRLICH!**

- Rauchen Sie beim Auftanken nicht und bewahren Sie einen sicheren Abstand zu Funken, offenen Flammen oder sonstigen Entzündungsquellen.
 - Schalten Sie den Motor vor dem Nachtanken aus.
 - Tanken Sie in einem gut belüfteten Bereich nach. Tragbare Kraftstofftanks müssen außerhalb des Bootes aufgetankt werden.
 - Achten Sie darauf, dass Sie kein Benzin verschütten. Verschüttetes Benzin ist sofort mit einem trockenen Lappen aufzuwischen.
 - Überfüllen Sie den Kraftstofftank nicht.
 - Ziehen Sie nach dem Nachtanken den Tankdeckel gut fest.
 - Nehmen Sie beim Verschlucken von Benzin, beim Einatmen beträchtlicher Benzindampfmengen oder wenn Benzin mit den Augen in Berührung gekommen ist sofort ärztliche Hilfe in Anspruch.
 - Gelangt Benzin auf die Haut, waschen Sie es bitte sofort mit Wasser und Seife ab. Kleidung, auf die Benzin geraten ist, muss sofort gewechselt werden.
 - Berühren Sie mit dem Kraftstoff-Ausgussstutzen den Einfüllstutzen oder -trichter, um elektrostatischen Entladungsfunken vorzubeugen.
-

GCM00010

ACHTUNG: _____

Verwenden Sie nur sauberes Benzin, das in gereinigten Behältern aufbewahrt wird und nicht durch Wasser oder Fremdstoffe verunreinigt ist.

GMU30910

Benzin

Empfohlenes Benzin:
Unverbleites Premium-Benzin mit einer Mindestoktanzahl von 94 (Research-Oktanzahl).

GMU25683

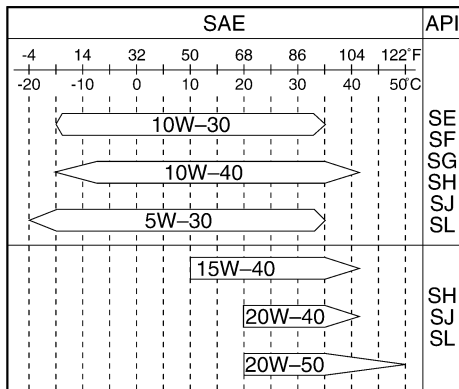
Motoröl

Empfohlenes Motoröl:
Viertakt-Motoröl mit einer Mischung der folgenden SAE- und API-Öl-Grade
Motoröl SAE-Typ:
10W-30 oder 10W-40
Motoröl API-Grade:
SE, SF, SG, SH, SJ, SL
Motorölmenge (außer Ölfilter):
5.6 L (5.92 US qt) (4.93 Imp.qt)

HINWEIS: _____

Wenn die empfohlenen Motoröl-Grade nicht verfügbar sind, wählen Sie aus der folgenden Tabelle eine Alternative, die den Durchschnittstemperaturen ihres Landes entspricht.

Grundlegende Anforderungen



ZMU05190

GCM01050

ACHTUNG:

Alle Viertaktmotoren werden ab Werk ohne Motoröl verschickt.



ZMU01710

GMU33552

Anforderungen bei der Installation

GMU33560

PS-Nennleistung des Boots

Versichern Sie sich vor der Installation des Außenbordmotors/der Außenbordmotoren, dass die Gesamt-PS-Zahl Ihres Motors/Ihrer Motoren die maximale PS-Nennleistung des Bootes nicht übersteigt. Siehe die Herstellerplakette des Bootes oder wenden Sie sich an den Hersteller.

GWM01560

! WARNUNG

Ein übermäßig stark beanspruchter Motor kann erhebliche Instabilität verursachen.

GMU33570

Befestigung des Motors

Ihr Händler oder eine mit Einbauarbeiten vertraute Person sollten den Motor einbauen und dabei das richtige Werkzeug verwenden und die Einbauvorschriften beachten. Weitere Informationen finden Sie auf Seite 39.

GWM01570

! WARNUNG

- Jeder unsachgemäßer Einbau des Außenbordmotors könnte gefährliche Bedingungen wie beispielsweise mangelhafte Handhabung, Verlust der Kontrolle oder Feuergefahr herbeiführen.
- Da der Motor äußerst schwer ist, müssen spezielle Geräte verwendet werden, um ihn sicher zu befestigen; außerdem ist hierfür ein spezielles Training erforderlich.

GMU33580

Anforderungen der Fernbedienung

Die Fernbedienung muss mit einem Gerät / mit Geräten zur Startverhinderung bei eingelegetem Gang ausgestattet sein. Dieses Gerät vermeidet, dass der Motor startet, solange er sich in der Neutral-Stellung befindet.

GWM01580

! WARNUNG

- Wenn der Motor mit eingelegetem Getrieberad startet, kann sich das Boot plötzlich und unerwartet los bewegen und möglicherweise eine Kollision verursachen; dabei könnten auch Personen über Bord gehen.
- Wenn der Motor mit eingelegetem Getrieberad startet, funktioniert das Gerät zur Startverhinderung nicht korrekt. In die-

Grundlegende Anforderungen

sem Fall sollten Sie den Außenbordmotor nicht mehr verwenden. Wenden Sie sich an Ihren Yamaha-Händler.

GMU25702

Batterieanforderungen

GCM01061

ACHTUNG:

Keine Batterie verwenden, die nicht der vorgeschriebenen Kapazität entspricht. Bei der Verwendung einer Batterie, die den technische Daten nicht entspricht, funktioniert das elektrische System möglicherweise schlecht oder es kann überlastet und beschädigt werden.

Wählen Sie für Modelle mit elektrischem Starter eine Batterie, die folgenden technischen Daten entspricht.

GMU25721

Technische Daten der Batterie

Minimaler Kaltanlassstrom (CCA/EN):
711.0 A
Minimale Nennleistung (20HR/IEC):
100.0 Ah

Bei zu niedriger Batteriespannung kann der Motor nicht angelassen werden.

GMU34190

Propellerauswahl

Neben dem Auswählen eines Außenbordmotors ist die Wahl der richtigen Propellers einer der wichtigsten Kaufentscheidungen, die ein Bootsinshaber zu treffen hat. Der Typ, die Größe und das Design Ihres Propellers haben direkten Einfluss auf die Beschleunigung, die Höchstgeschwindigkeit, den Kraftstoffverbrauch und auch auf die Lebensdauer des Motors. Yamaha entwirft und stellt Propeller für jeden Yamaha Außenbordmotor und jede Anwendung her.

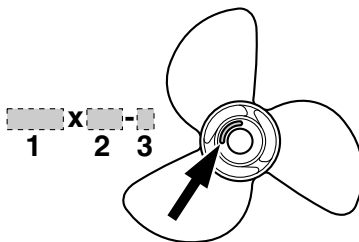
Ihr Außenbordmotor wird mit einem Yamaha Propeller geliefert, der ausgewählt wurde, um eine ganze Reihe von Anwendungen gut aus-

zuführen. Es kann jedoch Benutzer geben, bei denen ein anderer Propeller geeigneter wäre.

Ihr Yamaha-Händler kann Ihnen bei der Wahl des richtigen Propellers speziell für Ihre Bedürfnisse helfen. Wählen Sie einen Propeller, der dem Motor ermöglicht, die Mitte oder die obere Hälfte des Betriebsbereichs bei Vollgas mit maximaler Bootsladung zu erreichen.

Wählen Sie im Allgemeinen einen Propeller mit größerer Steigung für kleinere Betriebslasten und einen Propeller mit kleinerer Steigung für schwerere Lasten. Wenn Sie Lasten mit sich führen, deren Gewicht sich stark unterscheidet, wählen Sie den Propeller, der den Motor im richtigen Bereich für Ihre Maximalast laufen lässt. Aber denken Sie immer daran, dass Sie möglicherweise den Gashebel zurückdrehen müssen, um beim Transport von leichteren Lasten innerhalb des empfohlenen Geschwindigkeitsbereichs zu bleiben.

Anleitungen für das Abmontieren und die Montage des Propellers finden Sie auf Seite 70.



ZMU04607

1. Propellerdurchmesser in Zoll
2. Propellersteigung in Zoll
3. Propellertyp (Propellerbaummuster)

Wesentliche Komponenten

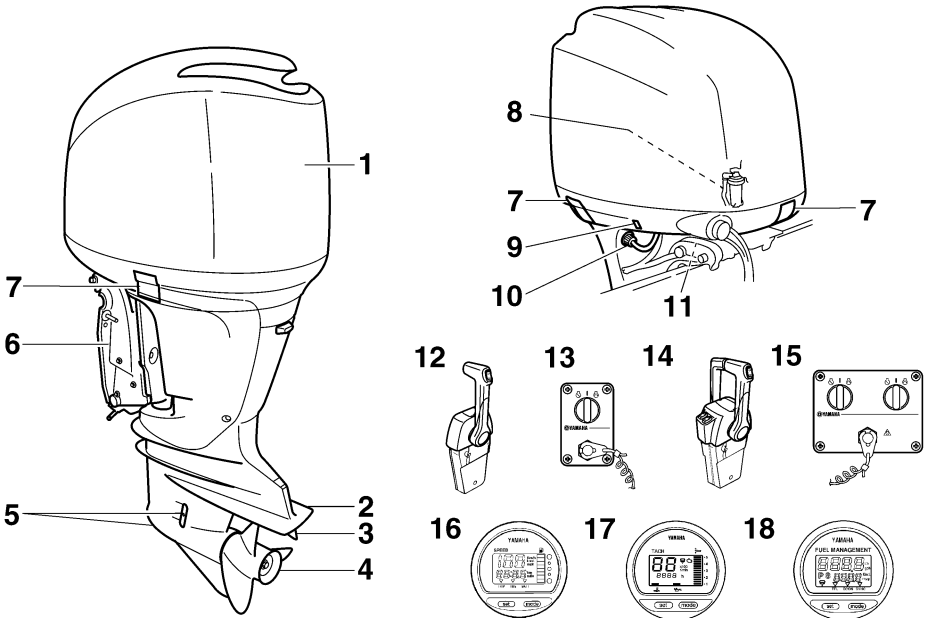
GMU2579D

Hauptkomponenten

HINWEIS:

* Sehen möglicherweise nicht genau so wie dargestellt aus; sind zudem möglicherweise nicht bei allen Modellen als Standardeinrichtung enthalten.

F250A, FL250A

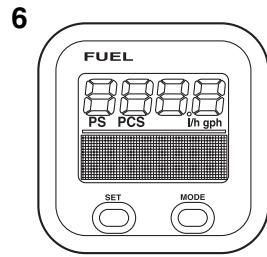
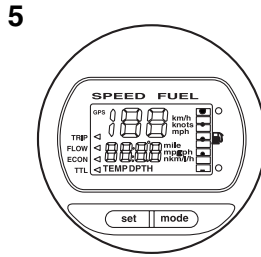
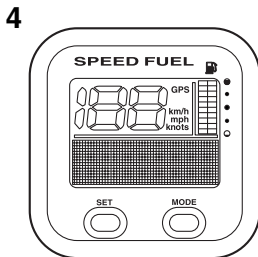
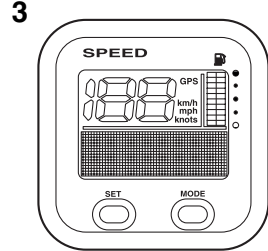
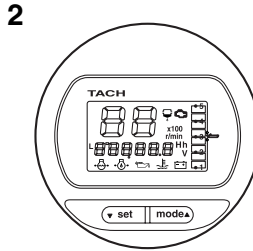
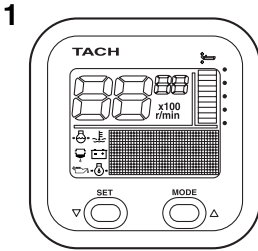


ZMU05148

1. Motorhaube
2. Anti-Kavitationsplatte
3. Trimmanode (Anode)
4. Propeller*
5. Kühlwasser-Einlass
6. Klemmhalterung
7. Motorhauben-Verriegelungshebel
8. Wasserabscheider
9. PTT-Schalter
10. Spülanschluss
11. Ankippr-Arretierungshebel
12. Fernschaltkasten (Führerhaus-Gummi-dämpfertyp)*
13. Schalttafel (zur Verwendung mit dem Führerhaustyp)*

14. Fernschaltkasten (Führerhaus-Gummi-dämpfertyp)*
15. Schalttafel (zur Verwendung mit dem Führerhaustyp)*
16. Digitaler Geschwindigkeitsmesser*
17. Digitaler Drehzahlmesser*
18. Kraftstoffverbrauchsanzeige*

Wesentliche Komponenten



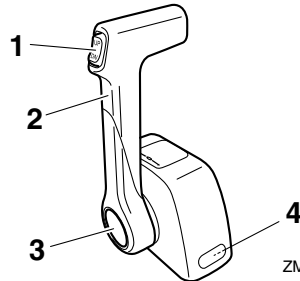
ZMU05429

1. Drehzahlmesser-Einheit (Rechteckiger Typ)*
2. Drehzahlmesser-Einheit (Runder Typ)*
3. Geschwindigkeitsmesser-Einheit (Rechteckiger Typ)*
4. Geschwindigkeit & Kraftstoffanzeige-Einheit (Rechteckiger Typ)*
5. Geschwindigkeit & Kraftstoffanzeige-Einheit (Runder Typ)*
6. Kraftstoffverbrauchsanzeige (Rechteckiger Typ)*

GMU26180

Fernbedienung

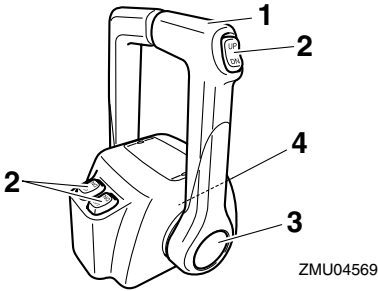
Der Fernbedienungshebel betätigt den Gang und den Gashebel. Die elektrischen Schalter sind am Fernschaltkasten angebracht.



ZMU04572

1. PTT-Schalter
2. Fernbedienungshebel
3. Standgashebel
4. Gashebel-Widerstandseinstellung

Wesentliche Komponenten

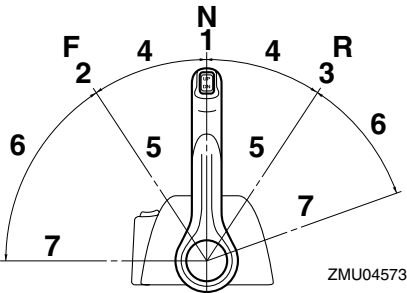


1. Fernbedienungshebel
2. PTT-Schalter
3. Standgashebel
4. Gashebel-Widerstandseinstellung

GMU26190

Fernbedienungshebel

Wenn Sie den Hebel aus der Neutralstellung vorwärts bewegen, wird das Vorwärtsgangrad eingeschaltet. Wenn Sie den Hebel aus der Neutralstellung zurückziehen, wird der Rückwärtsgang eingeschaltet. Der Motor läuft im Leerlauf weiter, bis der Hebel um 35° bewegt wird (Sie können eine Raste spüren). Ein weiteres Bewegen des Hebels öffnet den Gashebel, und der Motor fängt an zu beschleunigen.



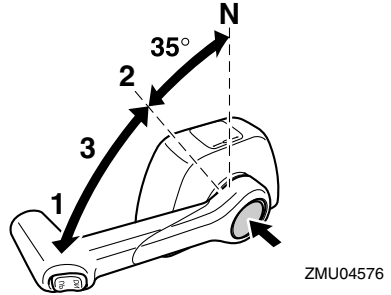
1. Neutral "N"
2. Vorwärts "F"
3. Rückwärts "R"
4. Umschaltung
5. Vollständig geschlossen
6. Gashebel

7. Vollständig geöffnet

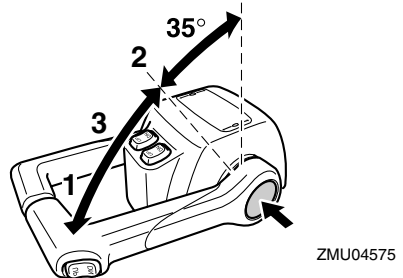
GMU26232

Standgashebel

Zum Aufdrehen des Gashebels ohne eine Schaltung in den Vorwärts- bzw. Rückwärtsgang drücken Sie bitte den Standgas-Entriegelungsknopf und betätigen den Fernbedienungshebel.



1. Vollständig geöffnet
2. Vollständig geschlossen
3. Standgashebel



1. Vollständig geöffnet
2. Vollständig geschlossen
3. Standgashebel

HINWEIS:

- Der Standgas-Entriegelungsknopf kann nur verwendet werden, wenn der Fernbedienungshebel in der Neutralstellung ist.

Wesentliche Komponenten

- Nachdem der Knopf gedrückt wurde, beginnt der Gashebel aufzudrehen, wenn der Fernbedienungshebel um mindestens 35° bewegt worden ist.
- Nach der Verwendung des Standgashebels schalten Sie bitte den Fernbedienungshebel wieder in die Neutralstellung. Der Standgas-Entriegelungsknopf kehrt automatisch in seine Anfangsposition zurück. Anschließend schaltet die Fernbedienung den Vorwärts- und Rückwärtsgang normal ein.

GMU25971

Gashebel-Widerstandseinstellung

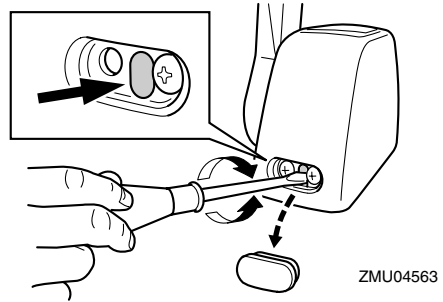
Eine Reibungswiderstandseinrichtung liefert einen einstellbaren Widerstand gegen die Bewegung des Gashebels oder des Fernbedienungshebels, und kann entsprechend den Vorlieben des Bootsfahrers eingestellt werden.

Zum Erhöhen des Widerstands drehen Sie die Einstellung im Uhrzeigersinn. Zum Verringern des Widerstands drehen Sie die Einstellung gegen den Uhrzeigersinn.

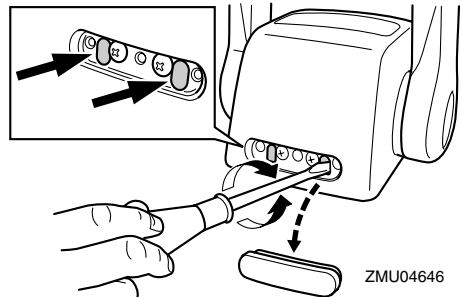
GWM00031

WARNUNG

Die Widerstandseinstellung nicht übermäßig festziehen. Bei übermäßigem Widerstand könnte es schwierig werden, den Fernbedienungshebel oder den Gashebel-Griff zu betätigen, wodurch eine Unfallgefahr entstehen könnte.



ZMU04563



ZMU0466

Wenn Sie eine konstante Geschwindigkeit wünschen, ziehen Sie bitte die Einstellung am Gashebel fest, um so die gewünschte Einstellung des Gashebels beizubehalten.

GMU25991

Motor-Quickstoppschalter

Die Sperrgabel muss am Motor-Quickstoppschalter angebracht sein, damit der Motor läuft. Die Reißleine sollte an einem sicheren Platz an der Kleidung, dem Arm oder Bein des Bootsfahrers befestigt sein. Sollte der Bootsfahrer über Bord gehen oder den Ruderstand verlassen, zieht die Reißleine die Sperrgabel heraus und die Zündung des Motors wird ausgeschaltet. Damit wird ein Ausbrechen des Boots bei laufendem Motor verhindert.

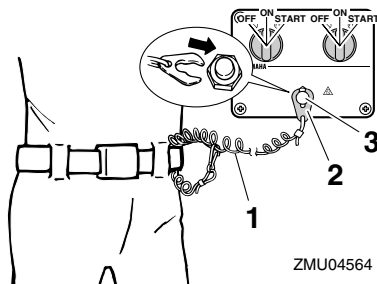
GWM00121

! WARNUNG

- Befestigen Sie während des Betriebs die Absperr-Reißleine an einer sicheren Stelle an Ihrer Kleidung, an Ihrem Arm oder Ihrem Bein.
- Befestigen Sie die Reißleine nicht an einem Kleidungsstücke, das sich losreißen könnte. Das Taljereep nie so verlegen, dass es sich verwickeln und dadurch funktionsunfähig werden könnte.
- Vermeiden Sie während des Betriebs, dass unabsichtlich an der Reißleine gezogen wird. Beim Verlust der Motorleistung geht ein Großteil der Kontrolle über die Steuerung verloren. Außerdem verliert das Boot ohne Motorleistung rasch an Fahrt. Dadurch könnten Fahrgäste und Gegenstände im Boot nach vorne geschleudert werden.

HINWEIS:

Mit entfernter Sperrgabel kann der Motor nicht gestartet werden.



ZMU04564

1. Reißleine
2. Sperrgabel
3. Motor-Quickstoppschalter

GMU26090

Hauptschalter

Der Hauptschalter steuert das Zündsystem; seine Funktionsweise wird im Folgenden beschrieben.

● "OFF" (Aus)

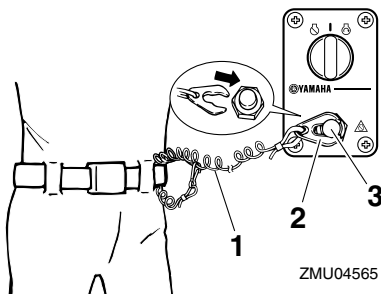
Mit dem Hauptschalter in der Position "OFF" (Aus) sind die elektrischen Schaltungen ausgeschaltet, und der Schlüssel kann entfernt werden.

● "ON" (Ein)

Mit dem Hauptschalter in der Position "ON" (Ein) sind die elektrischen Schaltungen eingeschaltet, und der Schlüssel kann nicht entfernt werden.

● "START" (Start)

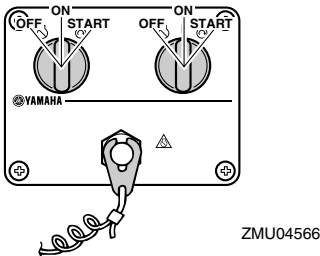
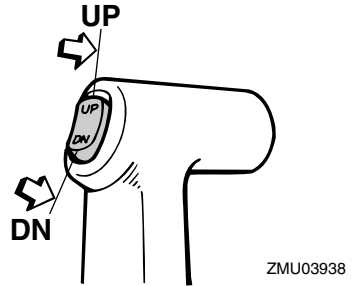
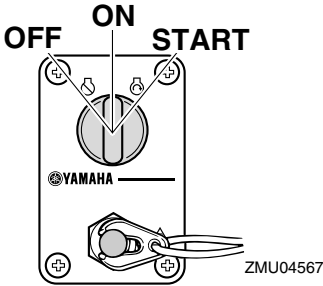
Mit dem Hauptschalter in der Position "START" (Start) dreht sich der Startermotor, um den Motor zu starten. Wenn der Schlüssel freigegeben wird, kehrt er automatisch in die Position "ON" (Ein) zurück.



ZMU04565

1. Reißleine
2. Sperrgabel
3. Motor-Quickstoppschalter

Wesentliche Komponenten



GMU32051

PTT-Schalter an der Fernbedienung

Die elektrohydraulische Trimm- und Ankippanlage stellt den Winkel des Außenbordmotors im Verhältnis zum Spiegel ein. Durch Drücken des Schalters nach "UP" (hinauf) wird der Außenbordmotor zunächst getrimmt und anschließend nach oben gekippt. Durch Drücken des Schalters nach "DN" (hinunter) wird der Außenbordmotor zunächst gekippt und anschließend nach unten getrimmt. Wird der Schalter freigegeben, stoppt der Außenbordmotor in seiner derzeitigen Position.

HINWEIS:

Anweisungen über die Verwendung des PTT-Schalters finden Sie auf Seite 47 und 49.

GMU26152

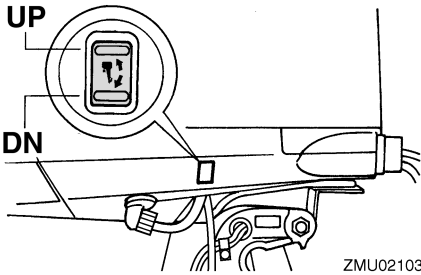
PTT-Schalter an der unteren Motorhaube

Der PTT-Schalter befindet sich an der Seite der unteren Motorhaube. Durch Drücken des Schalters nach "UP" (hinauf) wird der Außenbordmotor zunächst getrimmt und anschließend nach oben gekippt. Durch Drücken des Schalters nach "DN" (hinunter) wird der Außenbordmotor zunächst gekippt und anschließend nach unten getrimmt. Wird der Schalter freigegeben, stoppt der Außenbordmotor in seiner derzeitigen Position.

GWWM01030

! WARNUNG

Verwenden Sie den PTT-Schalter an der Seite der unteren Motorhaube nur bei ausgeschaltetem Motor und völlig still liegenden Boot. Ein Versuch, diesen Schalter zu betätigen, während das Boot in Bewegung ist, könnte die Gefahr erhöhen, über Bord zu gehen, und den Fahrer ablenken, wodurch das Risiko eines Zusammenstoßes mit einem anderen Boot oder einem Hindernis erhöht wird.



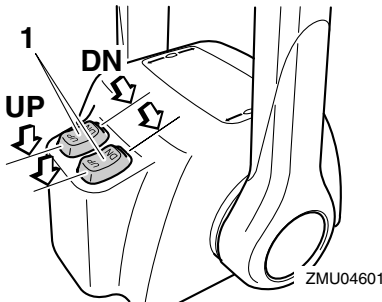
HINWEIS:

Eine Anleitung über die Benutzung des PTT-Schalters finden Sie auf der Seite 49.

GMU26162

PTT-Schalter (doppelter Führerhaustyp)

Die elektrohydraulische Trimm- und Ankippanlage stellt den Winkel des Außenbordmotors im Verhältnis zum Spiegel ein. Das Drücken des Schalters nach "UP" (hinauf) wird der Außenbordmotor zunächst getrimmt und anschließend nach oben gekippt. Durch Drücken des Schalters nach "DN" (hinunter) wird der Außenbordmotor zunächst gekippt und anschließend nach unten getrimmt. Wird der Schalter freigegeben, stoppt der Außenbordmotor in seiner derzeitigen Position.



1. PTT-Schalter

HINWEIS:

- Bei der Doppelmotorsteuerung schaltet der Schalter am Fernbedienungsgriff die beiden Außenbordmotoren gleichzeitig.
- Anweisungen zur Benutzung der PTT-Schalter finden Sie auf Seite 47 und 49.

GMU26243

Trimmanode mit Anode

Die Trimmanode ist so einzustellen, dass die Steuerung durch Ausüben der gleichen Kraft nach links oder nach rechts gedreht werden kann.

GWM00840

! WARNUNG

Eine falsch eingestellte Trimmanode könnte das Steuern erschweren. Nach dem Einbau bzw. Austausch der Trimmanode ist stets eine Probefahrt durchzuführen, um sicherzustellen, dass die Steuerung ordnungsgemäß funktioniert. Vergewissern Sie sich, dass Sie die Schraube nach dem Einstellen der Trimmanode festgezogen haben.

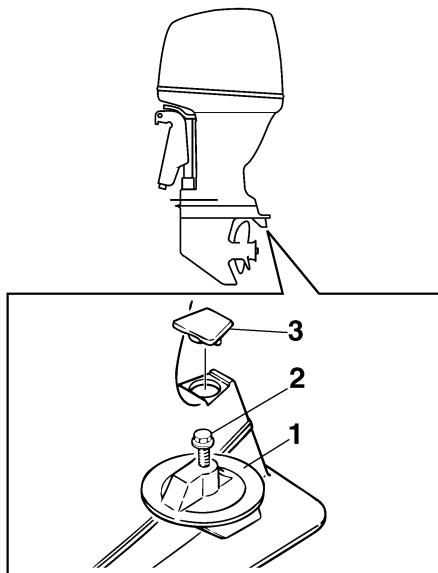
Falls das Boot dazu tendiert, nach links (Backbord) zu fieren, drehen Sie das hintere Ende der Trimmanode nach Backbord, "A" wie in der Abbildung dargestellt. Falls das Boot dazu tendiert, nach rechts (Steuerbord) zu fieren, drehen Sie das hintere Ende der Trimmanode nach Steuerbord, "B" wie in der Abbildung dargestellt.

GCM00840

ACHTUNG:

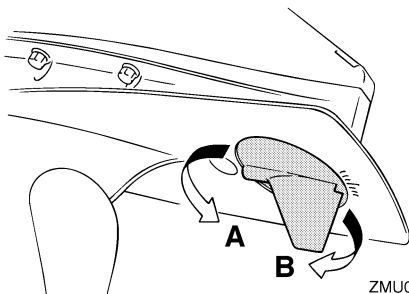
Die Trimmanode dient auch als Anode zum Schutz des Motors vor elektrochemischer Korrosion. Lackieren Sie die Trimmanode niemals, weil sie dann als Anode unwirksam wird.

Wesentliche Komponenten



ZMU01730

1. Trimmanode
2. Schraube
3. Verschlussstopfen/Verschlusskappe



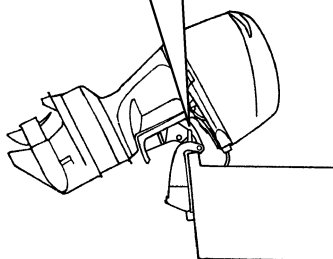
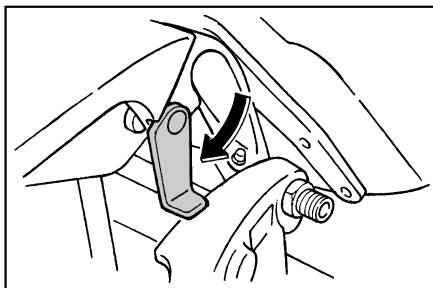
ZMU02104

Anziehdrehmoment der Schraube:
42.0 Nm (31.0 ft-lb) (4.28 kgf-m)

GMU26341

Ankipp-Arretierungshebel für PTT-Modelle

Um den Außenbordmotor in der angekippten Position zu halten, verriegeln Sie bitte den Ankipp-Arretierungshebel an der Klemmhalterung.



ZMU05352

GCM00660

ACHTUNG:

Verwenden Sie den Ankipp-Arretierungshebel bzw. -knopf nicht beim Anhängertransport des Bootes. Der Außenbordmotor könnte sich von der Arretierung losrütteln und herabfallen. Wenn der Motor nicht in der normalen Fahrbetriebsposition befördert werden kann, müssen Sie eine zusätzliche Arretierung zum Sichern in der Ankippposition verwenden.

Wesentliche Komponenten

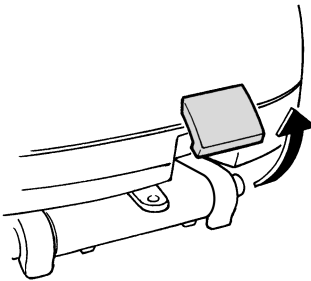
GMU31420

Motorhauben-Verriegelungshebel (Typ zum Hochziehen)

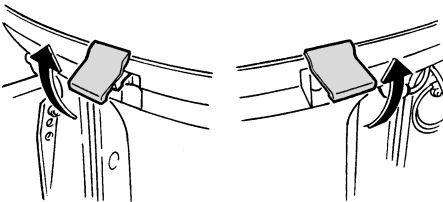
Ziehen Sie zum Entfernen der Motorhaube den bzw. die Verriegelungshebel nach oben und heben Sie die Haube ab. Setzen Sie die Motorhaube für eine anschließende Installation wieder in ihre Originalstellung ein und bewegen Sie den bzw. die Hebel nach unten, um die Haube zu verriegeln.

HINWEIS:

- Beim Aufsetzen der Haube sollten Sie sich vergewissern, dass die Haube passend in der Gummidichtung sitzt.
- Stellen Sie sicher, dass die Lücke zwischen der Motorhaube und der Motorwanne um die gesamte Haube herum gleichmäßig ist. Sollte die Motorhaube locker oder der Abstand nicht gleich groß sein, installieren Sie die Haube erneut.



ZMU02106



ZMU02107

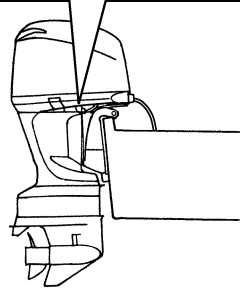
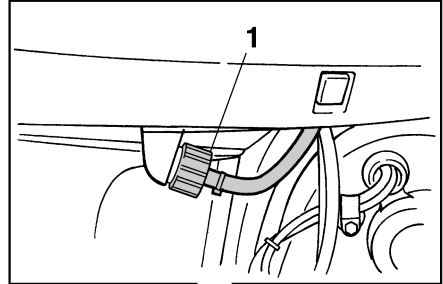
GMU26460

Spülanschluss

Dieses Gerät wird dazu verwendet, die Kühlwasserkanäle des Motors mit einem Gartenschlauch und mit Leitungswasser zu reinigen.

HINWEIS:

Anweisungen zur Verwendung finden Sie auf Seite 58.



ZMU02108

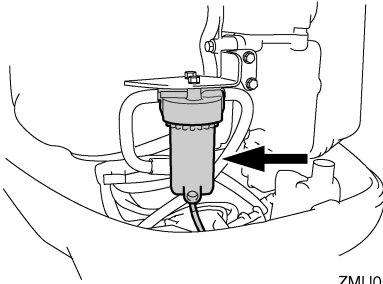
1. Spülanschluss

GMU31704

Kraftstofffilter/Wasserabscheider

Dieser Motor besitzt eine Kraftstofffilter-/Wasserabscheider-Kombination mit zugehörigem Warnsystem. Wenn das aus dem Kraftstoff abgeschiedene Wasser eine bestimmte Menge erreicht, schaltet sich das Warngerät des Command-Link-Drehzahlmessers ein.

Wesentliche Komponenten



ZMU05491

Aktivierung des Warnsystems

- Die Wasserabscheider-Warnanzeige des Command-Link-Drehzahlmessers blinkt.
- Der Warnsummer ertönt nur dann in regelmäßigen Abständen, wenn der Schalthebel in Neutral-Position ist.
- Wenn das Warnsystem aktiviert wurde, stoppen Sie den Motor und wenden Sie sich sofort an einen Yamaha-Händler.

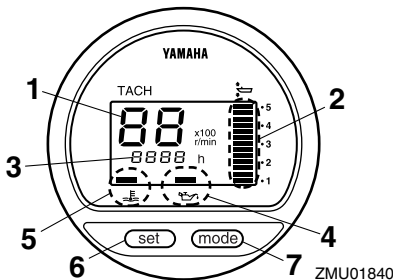
GMU31411

Digitale Drehzahlmesser

Der Drehzahlmesser zeigt die Motordrehzahl an und hat folgende Funktionen.

HINWEIS:

Beim Einschalten des Hauptschalters leuchten alle Segmente zeitweilig auf und kehren anschließend in den Normalzustand zurück.



ZMU01840

1. Drehzahlmesser
2. Trimmanzeige
3. Betriebsstundenzähler
4. Niedriger-Öldruck-Warnleuchte

5. Überhitzungs-Warnleuchte
6. Einstelltaste
7. Modustaste

HINWEIS:

Die Wasserabscheider-Warnanzeige und die Motorstörungs-Warnanzeige auf dem digitalen Drehzahlmesser lassen sich bei diesem Motor nicht bedienen.

GMU26523

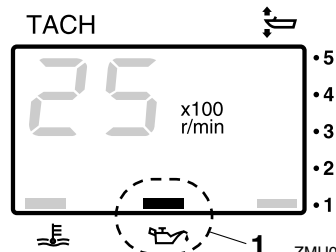
Niedriger-Öldruck-Warnleuchte

Wenn der Öldruck zu niedrig wird, beginnt die Warnanzeige zu blinken. Weitere Informationen finden Sie auf Seite 37.

GCM00021

ACHTUNG:

- Lassen Sie den Motor nicht mehr länger laufen, wenn die Öldruck-Warnleuchte brennt und der Motorölstand zu niedrig ist. Dabei würde es zu schweren Beschädigungen kommen.
- Die Öldruck-Warnleuchte zeigt nicht den Motorölstand an. Verbleibende Ölmenge mit Hilfe des Ölmesstabs überprüfen. Weitere Informationen finden Sie auf Seite 42.



ZMU01736

1. Niedriger-Öldruck-Warnleuchte

Wesentliche Komponenten

GMU26582

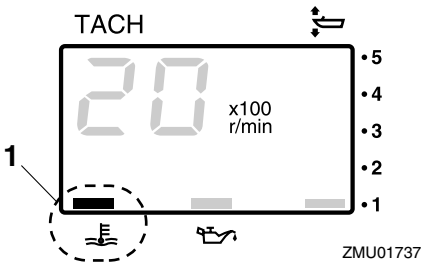
Überheizungs-Warnleuchte (digitaler Typ)

Bei zu starker Erhöhung der Motortemperatur beginnt diese Warnanzeige zu blinken. Weitere Informationen über die Anzeige finden Sie auf Seite 37.

GCM00051

ACHTUNG:

Lassen Sie den Motor nicht weiterlaufen, wenn die Überheizungs-Warnleuchte brennt. Dabei würde es zu schweren Beschädigungen kommen.

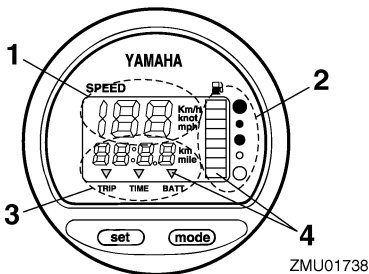


1. Überheizungs-Warnleuchte

GMU26601

Geschwindigkeitsmesser (digitaler Typ)

Dieses Messgerät zeigt die Bootsgeschwindigkeit an.



1. Geschwindigkeitsmesser
2. Kraftstoffanzeiger
3. Wegmesser/Uhr/Voltmeter

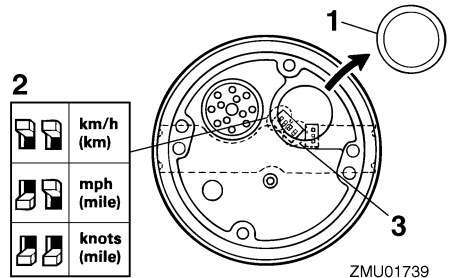
4. Warnanzeige(n)

HINWEIS:

Beim Einschalten des Hauptschalters leuchten alle Segmente probeweise auf. Nach wenigen Sekunden schaltet das Messgerät auf Normalbetrieb um. Behalten Sie das Messgerät im Auge, wenn der Hauptschalter eingeschaltet wird, um sich zu vergewissern, dass alle Segmente aufleuchten.

HINWEIS:

Der Geschwindigkeitsmesser zeigt je nach Wunsch des Benutzers Stundenkilometer, Stundenmeilen oder Knoten an. Wählen Sie die gewünschten Messeinheiten, indem Sie den Wahlschalter an der Rückseite des Messgerätes betätigen. Einstellungen, siehe Abbildung.



1. Verschlussstopfen/Verschlusskappe
2. Wahlschalter (für Geschwindigkeitseinheit)
3. Wahlschalter (für Kraftstoffquelle)

GMU26620

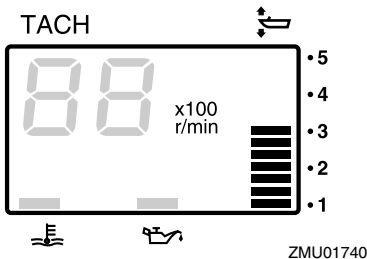
Trimmanzeige (digitaler Typ)

Diese Trimmanzeige zeigt den Trimmwinkel Ihres Außenbordmotors an.

Wesentliche Komponenten

HINWEIS:

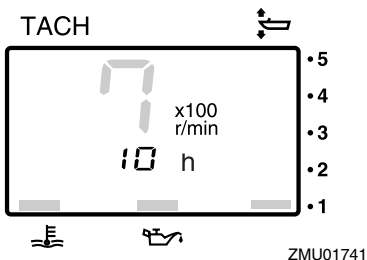
- Prägen Sie sich die Winkel ein, die für Ihr Boot unter verschiedenen Bedingungen am günstigsten sind. Mit Hilfe des PTT-Schalters wird der Trimmwinkel nach Wunsch eingestellt.
- Überschreitet der Trimmwinkel Ihres Motors den Trimbetriebsbereich, beginnt das obere Segment an der Trimmanzeige zu blinken.



GMU26650

Betriebsstundenzähler (digitaler Typ)

Dieses Messgerät zeigt die Anzahl der Betriebsstunden des Motors an. Es kann so eingestellt werden, dass die Gesamtstundenzahl oder die Anzahl der Betriebsstunden für die laufende Fahrt angezeigt wird. Die Anzeige kann auch ein- oder ausgeschaltet werden.



- Änderung des Anzeigeformats
Durch das Drücken der Taste "mode" (Modus) wird das Anzeigeformat folgendermaßen umgeschaltet:
Gesamtstunden → Wegstunden → Anzeige aus
- Nullstellung der Wegstunden
Ein länger als 1 Sekunde dauerndes gleichzeitiges Drücken der Tasten "set" (Einstellung) und "mode" (Modus) während der Anzeige der Wegstunden stellt den Wegstundenzähler auf 0 (Null) zurück.

HINWEIS:

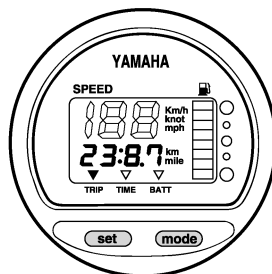
Die Gesamtbetriebsstundenzahl des Motors kann nicht auf Null zurückgestellt werden.

GMU26690

Wegmesser

Dieses Messgerät zeigt die Entfernung an, die das Boot seit der letzten Rückstellung des Messgerätes zurückgelegt hat.

Drücken Sie mehrmals die Taste "mode" (Modus), bis die Anzeige auf der Vorderseite des Messgerätes auf "TRIP" (Weg) zeigt. Um den Wegmesser auf Null zu stellen, drücken Sie gleichzeitig die Tasten "set" (Einstellen) und "mode" (Modus).



Wesentliche Komponenten

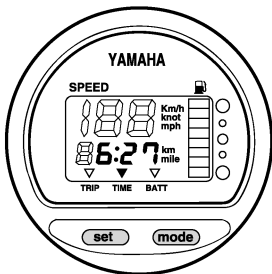
HINWEIS:

- Die zurückgelegte Entfernung wird je nach Wahl der Maßeinheit am Geschwindigkeitsmesser in Kilometer oder Meilen angezeigt.
- Die zurückgelegte Entfernung bleibt in dem von der Batterie versorgten Speicher erhalten. Die gespeicherten Daten gehen verloren, wenn die Batterie abgetrennt wird.

GMU26700

Uhr

Drücken Sie mehrmals die Taste "mode" (Modus), bis die Anzeige auf der Vorderseite des Messgerätes auf "TIME" (Zeit) zeigt. Um die Uhr zu stellen, stellen Sie sicher, dass sich das Messgerät im Modus "TIME" (Zeit) befindet. Drücken Sie die Taste "set" (Einstellen); die Stundenanzeige beginnt zu blinken. Drücken Sie mehrmals die Taste "mode" (Modus), bis die gewünschte Stunde angezeigt wird. Drücken Sie erneut die Taste "set" (Einstellen); die Minutenanzeige beginnt zu blinken. Drücken Sie mehrmals die Taste "mode" (Modus), bis die gewünschte Minute angezeigt wird. Drücken Sie erneut die Taste "set" (Einstellen), um die Uhr zu starten.



ZMU01744

HINWEIS:

Die Uhr funktioniert mit Batterieversorgung. Wird die Batterie abgetrennt, bleibt die Uhr stehen. Stellen Sie die Uhr nach dem Anschließen der Batterie wieder ein.

GMU26711

Kraftstoffanzeiger

Acht Segmente zeigen den Kraftstoffstand an. Werden alle Segmente angezeigt, ist der Kraftstofftank voll.

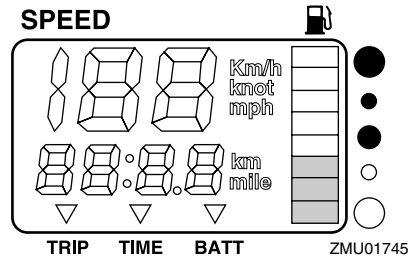
GCM00860

ACHTUNG:

Der Yamaha-Kraftstofftanksensor unterscheidet sich von handelsüblichen Sensoren. Wird der Wahlschalter am Anzeiger falsch eingestellt, zeigt das Messgeräte falsche Werte an. Wenden Sie sich hinsichtlich des Verfahrens zum richtigen Einstellen des Wahlschalters an Ihren Yamaha-Händler.

HINWEIS:

Der Kraftstoffstand kann durch die Position des Sensors im Kraftstofftank und durch die Bootsstellung im Wasser beeinflusst werden. Der Betrieb mit hoch getrimmtem Bug oder ständiges Drehen kann falsche Ablesungen ergeben.



ZMU01745

Wesentliche Komponenten

GMU26720

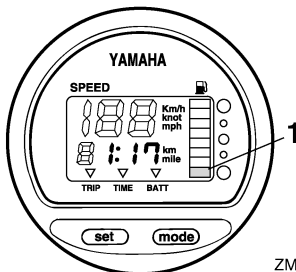
Kraftstoff-Warnanzeige

Wenn der Kraftstoffstand bis auf ein Segment gesunken ist, beginnt das Kraftstoffstand-Warnsegment zu blinken.

GCM00880

ACHTUNG:

Lassen Sie den Motor nicht mehr mit voll betätigtem Gashebel laufen, wenn eine Warneinrichtung aktiviert wurde. Kehren Sie mit gedrosselter Geschwindigkeit zum Hafen zurück.



ZMU01746

1. Kraftstoffpegel-Warnsegment

GMU26731

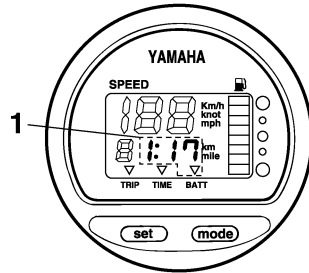
Niedrige Batteriespannungs-Warnanzeige

Sinkt die Batteriespannung, schaltet sich die Anzeige automatisch ein und beginnt zu blinken.

GCM00870

ACHTUNG:

Kehren Sie bald zum Hafen zurück, falls eine Warneinrichtung aktiviert wurde. Um Ihre Batterie aufzuladen, wenden Sie sich an Ihren Yamaha-Händler.



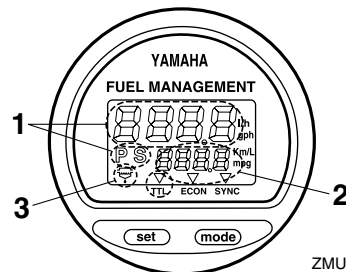
ZMU01747

1. Anzeige Batterie beinahe leer

GMU26740

Kraftstoffverbrauchsanzeige

Die Kraftstoffverbrauchsanzeige zeigt den Kraftstoffverbrauch an, während der Motor läuft.



ZMU01748

1. Kraftstoff-Durchflussmesser
2. Kraftstoff-Verbrauchsmesser/Kraftstoff-Sparmesser/Doppelmotor-Drehzahlsynchronisierungseinheit
3. Wasserabscheider (funktioniert nur, wenn der Sensor installiert wurde)

HINWEIS:

Beim Einschalten des Hauptschalters leuchten alle Segmente probeweise auf. Nach wenigen Sekunden schaltet sich das Messgerät auf Normalbetrieb um. Behalten Sie das Messgerät im Auge, wenn der Hauptschalter eingeschaltet wird, um sich zu vergewissern, dass alle Segmente aufleuchten.

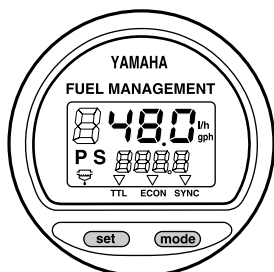
Wesentliche Komponenten

GMU26751

Kraftstoff-Durchflussmesser

Der Kraftstoffdurchflussmesser zeigt die Durchflussmenge an Kraftstoff pro Stunde unter den derzeitigen Motorbetriebsbedingungen an.

Die Angaben des Kraftstoffflusses sind nicht korrekt, wenn der Motor mit unter 1300 U/min läuft. Da die Kraftstoffpumpe an und aus geht, zeigt das Display entweder überhaupt keinen Kraftstofffluss an oder einen höheren Fluss als der tatsächliche Durchschnittsverbrauch. Wenn an Ihrem Boot Doppelmotoren installiert sind, zeigt der Kraftstoffdurchflussmesser die Gesamtdurchflussmenge an Kraftstoff des Steuerbord- und des Backbordmotors an. Es wird auch "P S" (für Back- und Steuerbord) angezeigt.



ZMU01749

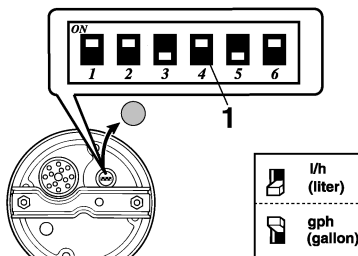
Benutzen Sie die Taste "set" (Einstellung), um die Kraftstoff-Durchflussanzeige in folgender Reihenfolge umzuschalten:

- Drücken Sie die Taste "set" (Einstellung) ein erstes Mal, um den Kraftstoff-Durchfluss zum Steuerbordmotor anzuzeigen. Es wird auch das Symbol "S" (für Steuerbord) angezeigt.
- Drücken Sie die Taste "set" (Einstellung) ein zweites Mal, um den Kraftstoff-Durchfluss zum Backbordmotor anzuzeigen. Es wird auch das Symbol "P" (für Backbord) angezeigt.

- Drücken Sie die Taste "set" (Einstellung) ein drittes Mal, um den gesamten Kraftstoff-Durchfluss zu beiden Motoren anzuzeigen. Es wird auch das Symbol "P S" (für Back- und Steuerbord) angezeigt, um sowohl den Back- als auch den Steuerbordmotor anzuzeigen.

HINWEIS:

- Der Kraftstoffdurchflussmesser zeigt je nach Vorliebe des Benutzers entweder Gallonen/Stunde oder Liter/Stunde an. Wählen Sie die gewünschten Messeinheiten, indem Sie beim Einbau den Wahlschalter an der Rückseite des Messgerätes einstellen.



ZMU01750

1. Wahlschalter

- Der Kraftstoffverbrauchsmesser und die Kraftstoff-Ökonomieanzeige zeigen die gleiche Messeinheit an.

GMU26760

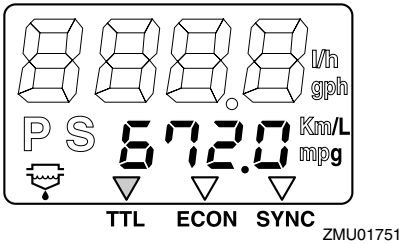
Kraftstoffverbrauchsmesser

Dieses Messgerät zeigt die Gesamtmenge des Kraftstoffverbrauchs seit der letzten Rückstellung des Messgerätes an.

Drücken Sie mehrmals die Taste "mode" (Modus), bis die Anzeige auf der Vorderseite des Messgerätes auf "TTL" (Gesamt) zeigt. Um den Kraftstoff-Gesamtverbrauchsmesser auf Null zu stellen, drücken Sie gleichzeitig die Tasten "set" (Einstellen) und "mode" (Modus).

Wesentliche Komponenten

FUEL MANAGEMENT



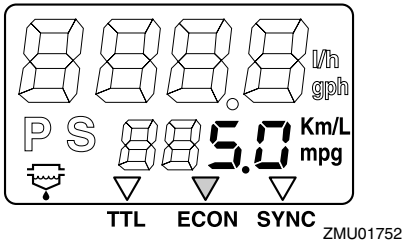
GMU26770

Kraftstoff-Ersparnis

Dieses Messgerät zeigt die beim Fahren zurückgelegte Entfernung pro Liter oder Gallone an und ist lediglich als Anhaltspunkt für den Benutzer gedacht.

Drücken Sie mehrmals die Taste "mode" (Modus), bevor die Anzeige auf der Vorderseite des Messgerätes auf "ECON" (Ersparnis) zeigt.

FUEL MANAGEMENT



HINWEIS:

Wenn an Ihrem Boot Doppelmotoren eingebaut sind, zeigt das Messgerät nur den gesamten Kraftstoffverbrauch der beiden Motoren an.

HINWEIS:

- Der Kraftstoffverbrauch kann sich je nach Design oder Gewicht des Bootes, verwendetem Propeller, Trimmwinkel des Motors, Wasserbedingungen (einschließlich Wind-

bedingungen) sowie Gashebel-Position erheblich ändern. Der Kraftstoffverbrauch kann auch leicht von der Art des Wassers (Salzwasser, Süßwasser und Verschmutzungsgrad), von der Lufttemperatur und Luftfeuchtigkeit, von der Sauberkeit des Bootsbodens, von der Montagehöhe des Motors, vom Geschick des Benutzers sowie von den individuellen Benzinzusammensetzung (Winter- oder Sommerkraftstoff und Menge an Zusatzmitteln) beeinflusst werden.

- Der digitale Geschwindigkeitsmesser von Yamaha mit Kraftstoffverbrauchsanzeige berechnet die Geschwindigkeit, die zurückgelegte Entfernung und den Kraftstoffverbrauch anhand der Wasserbewegung am Bug des Bootes. Diese Entfernung kann sich infolge von Wasserströmungen, hohem Seegang und infolge des Zustands des Wassergeschwindigkeitssensors (zum Teil verstopft oder beschädigt) erheblich von der wirklich zurückgelegten Entfernung unterscheiden.
- Die einzelnen Motoren können infolge von Unterschieden bei der Herstellung leichte Unterschiede hinsichtlich des Kraftstoffverbrauchs aufweisen. Diese Unterschiede können noch bedeutender sein, wenn es sich bei den Motoren um Modelle aus verschiedenen Jahren handelt. Außerdem können Unterschiede hinsichtlich der Propeller, sogar bei gleichen grundlegenden Abmessungen und gleichem Design, leichte Unterschiede beim Kraftstoffverbrauch bewirken.

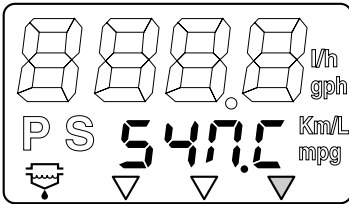
GMU26781

Doppelmotoren-Drehzahlsynchronisierer

Dieses Messgerät zeigt den Unterschied der Motordrehzahl (U/min) zwischen dem Backbordmotor und dem Steuerbordmotor als Bezug beim Synchronisieren der Drehzahlen der beiden Motoren an.

Drücken Sie mehrmals die Taste "mode" (Modus), bis die Anzeige auf der Vorderseite des Messgerätes auf "SYNC" (Synchronisierer) zeigt.

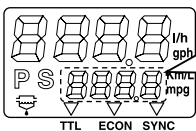
FUEL MANAGEMENT



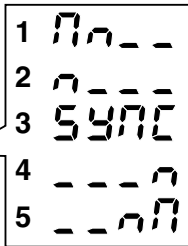
TTL ECON SYNC

ZMU01753

FUEL MANAGEMENT



TTL ECON SYNC



ZMU01754

1. Die Drehzahl des Backbordmotors ist höher
2. Backbordmotordrehzahl ist etwas höher
3. Die Motordrehzahl der Back- und Steuerbordmotoren ist gleichmäßig synchronisiert
4. Die Drehzahl des Steuerbordmotors ist etwas höher
5. Steuerbordmotordrehzahl ist höher

HINWEIS:

Falls die Drehzahlen der beiden Motoren während der Fahrt nicht synchron sind, können sie durch die Einstellung des Trimmwinkels oder des Gashebels synchronisiert werden.

GMU26792

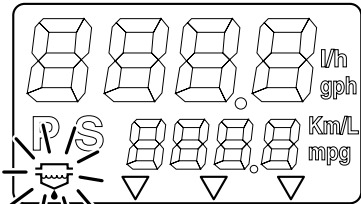
Wasserabscheider-Warnanzeige

Diese Anzeige blinkt, wenn sich im Wasserabscheider Wasser angesammelt hat. Stellen Sie in einem solchen Fall den Motor ab und lassen Sie das Wasser aus dem Abscheider ab.

HINWEIS:

Diese Anzeige funktioniert nur, wenn der Wasserabscheider mit einem Sensor ausgestattet ist.

FUEL MANAGEMENT



TTL ECON SYNC

ZMU01755

GMU31652

6Y8 Multifunktions-Anzeigen

Die Multifunktions-Messgeräte verfügen über 6 unterschiedliche Messeinheiten: Drehzahlmesser-Einheit (rechteckiger oder runder Typ), Geschwindigkeitsmesser-Einheit (rechteckiger Typ), Geschwindigkeits- & Kraftstoffmesseinheit (rechteckiger oder runder Typ) sowie Kraftstoffverbrauchsanzeige (rechteckiger Typ). Das Anzeigesystem unterscheidet sich leicht bei den runden und rechteckigen Typen. Überprüfen Sie sorgfältig das Modell und den Typ Ihrer Einheit. In

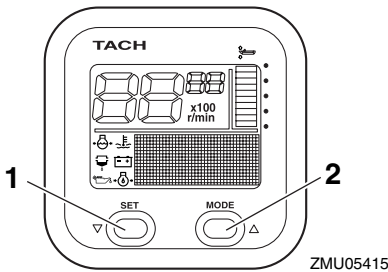
Wesentliche Komponenten

dieser Bedienungsanleitung werden hauptsächlich die Warnanzeigen beschrieben. Weitere Informationen zur Einrichtung der Messgeräte oder Änderung der Anzeigensysteme finden Sie im Betriebshandbuch des jeweiligen Messgeräts.

GMU32560

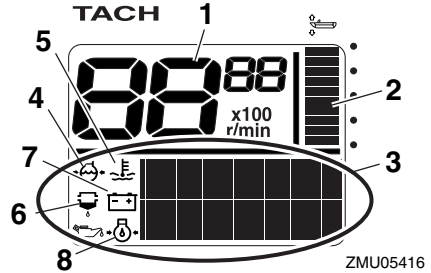
Drehzahlmesser-Einheit

Der Drehzahlmesser zeigt die Motorumdrehungen pro Minute. Er hat die Funktion einer Trimmanzeige, die die Schleppegeschwindigkeit einstellt, einer Kühlwasser-/Motortemperatur-Anzeige, einer Batteriespannungs-Anzeige, einer Gesamtstunden-/Fahrtstunden-Anzeige, einer Öldruck-Anzeige, einer Wassernachweis-Warnanzeige, einer Motorstör-Warnanzeige sowie einer periodischen Garantie-Anzeige. Wenn die optionalen Sensoren an die Einheit angeschlossen sind, ist die Kühlwasserdruck-Anzeige verfügbar. Hinsichtlich der optionalen Sensoren wenden Sie sich bitte an Ihren Yamaha-Händler. Die Drehzahlmesser-Einheit ist in rundem oder rechteckigem Format verfügbar. Überprüfen Sie den Typ Ihrer Drehzahlmesser-Einheit.



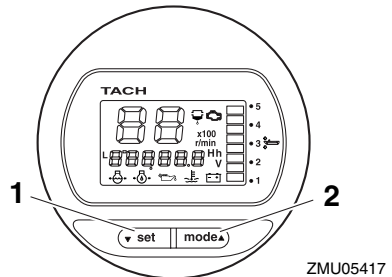
ZMU05415

1. Einstelltaste
2. Modustaste



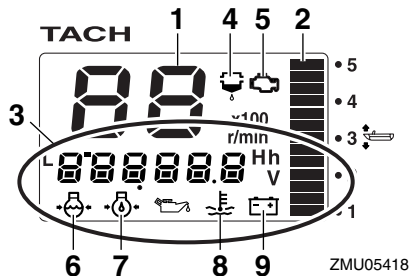
ZMU05416

1. Drehzahlmesser
2. Trimmanzeige
3. Multifunktions-Anzeige
4. Kühlwasserdruck
5. Kühlwasser/Motor-Temperatur
6. Warnanzeige zum Nachweis von Wasser
7. Batteriespannung
8. Öldruck (4-Takt-Modelle)



ZMU05417

1. Einstelltaste
2. Modustaste



ZMU05418

1. Drehzahlmesser
2. Trimmanzeige

Wesentliche Komponenten

3. Multifunktions-Anzeige
4. Warnanzeige zum Nachweis von Wasser
5. Motor-Störwarnung/Wartungsanzeige
6. Kühlwasserdruck
7. Öldruck (4-Takt-Modelle)
8. Kühlwasser/Motor-Temperatur
9. Batteriespannung

HINWEIS:

Die Drehzahlmesser-Einheit zeigt unterschiedliche Arten von Informationen je nach den vorgenommenen Einstellungen an, die das "set" (Einstellen) und "mode" (Modus)-Tasten durchgeführten Einstellungen die verschiedensten Informationen an. Hinsichtlich der Einzelheiten lesen Sie bitte die beige-fügte Bedienungsanleitung.

Überprüfungen vor der Inbetriebnahme

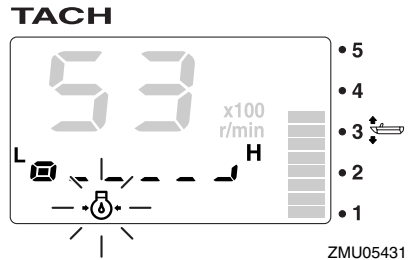
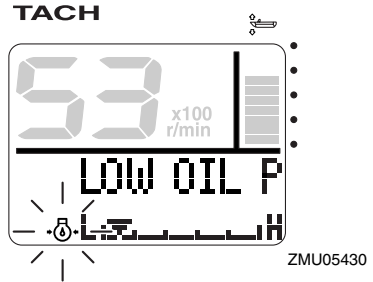
Stellen Sie den Fernbedienungshebel in die Neutral-Position und drehen Sie den Hauptschalter auf "ON" (Ein). Nachdem alle Anzeigen an sind und die Anzeige mit der Gesamtstundenzahl an ist, wechselt die Uhr in den Normalbetrieb. Wenden Sie sich sofort an Ihren Yamaha-Händler, wenn der Warnsummer ertönt und die Wasserabscheider-Warnanzeige blinkt.

HINWEIS:

Um den Warnsummer anzuhalten, drücken Sie "set" (Einstellen) oder die "mode" (Modus)-Taste.

Warnung bei niedrigem Öldruck

Wenn der Motoröldruck auf einen zu niedrigen Wert absinkt, beginnt die Öldruck-Warnleuchte zu blinken und die Motorgeschwindigkeit sinkt automatisch auf etwa 2000 U/min ab.



Halten Sie den Motor sofort an, wenn der Warnsummer ertönt und die Öldruck-Warnleuchte blinkt. Überprüfen Sie die Motorölmenge und füllen Sie, wenn nötig, Öl nach. Wenden Sie sich an Ihren Yamaha-Händler, wenn die Warnleuchte blinkt, während die entsprechende Motorölmenge gleich geblieben ist.

GCM01600

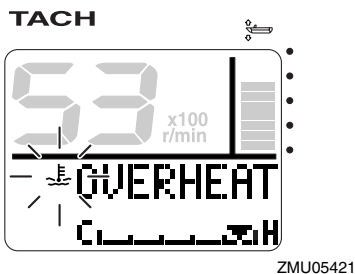
ACHTUNG:

Lassen Sie den Motor nicht weiterlaufen, wenn die Niedriger-Öldruck-Warnvorrichtung aktiviert wurde. Dabei würde es zu schweren Beschädigungen kommen.

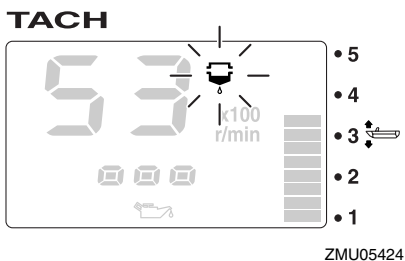
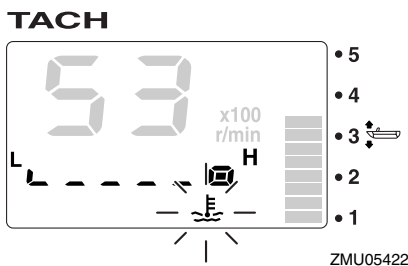
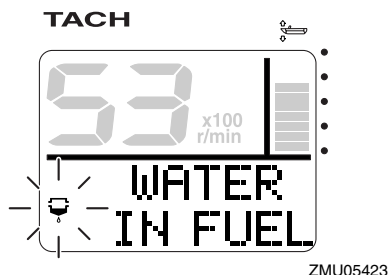
Überhitzungswarnung

Wenn die Motortemperatur während der Fahrt zu hoch wird, beginnt die Überhitzungswarnleuchte zu blinken. Die Motordrehzahl verringert sich automatisch auf etwa 2000 U/min.

Wesentliche Komponenten



um das Wasser vom Kraftstofffilter abzulasen. Kehren Sie so schnell wie möglich zum Hafen zurück und wenden Sie sich sofort an einen Yamaha-Händler.



Halten Sie den Motor sofort an, wenn der Warnsummer ertönt und das Überhitzungs-Warngerät angesprochen ist. Überprüfen Sie, ob der Kühlwasser-Einlass verstopft ist.

GCM01591

ACHTUNG:

- Lassen Sie den Motor nicht weiterlaufen, wenn die Überhitzungs-Warnleuchte blinkt. Dabei würde es zu schweren Beschädigungen kommen.
- Lassen Sie den Motor nicht weiterlaufen, wenn eine Warnanzeige leuchtet. Wenden Sie sich an Ihren Yamaha-Händler, wenn das Problem nicht geortet und behoben werden kann.

GCM00910

ACHTUNG:

Mit Wasser vermishtes Benzin könnte den Motor beschädigen.

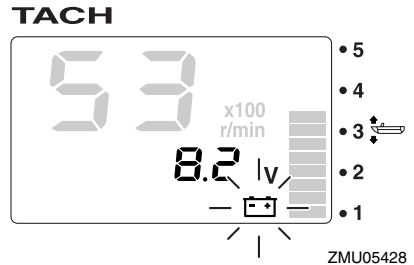
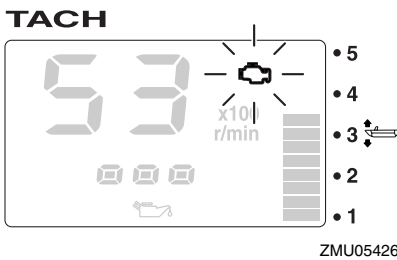
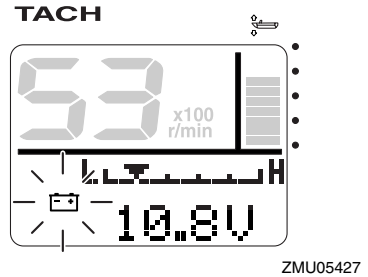
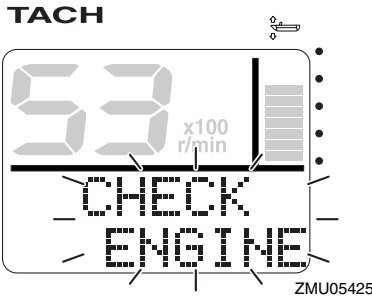
Motorstör-Warnanzeige

Diese Anzeige blinkt, wenn der Motor während der Fahrt nicht richtig funktioniert. Kehren Sie so schnell wie möglich zum Hafen zurück und wenden Sie sich sofort an einen Yamaha-Händler.

Wasserabscheider-Warnanzeige

Diese Anzeige blinkt, wenn sich während der Fahrt Wasser im Wasserabscheider (Kraftstofffilter) angesammelt hat. Halten Sie in solch einem Fall den Motor sofort an und lesen Sie Seite 83 dieser Bedienungsanleitung,

Wesentliche Komponenten



GCM00920

ACHTUNG:

In diesem Fall funktioniert der Motor nicht richtig. Wenden Sie sich unverzüglich an einen Yamaha-Händler.

Warnung bei niedriger Batteriespannung

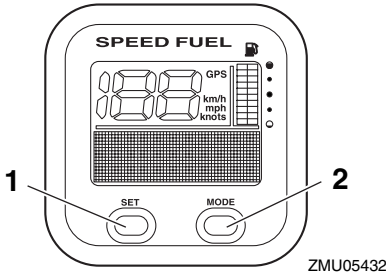
Wenn die Batteriespannung abfällt, beginnen die Warnanzeige für niedrige Batteriespannung sowie der Wert für die Batteriespannung zu blinken. Kehren Sie so schnell wie möglich zum Hafen zurück, wenn die Warnanzeige für niedrige Batteriespannung blinkt. Um Ihre Batterie aufzuladen, wenden Sie sich an Ihren Yamaha-Händler.

GMU31610

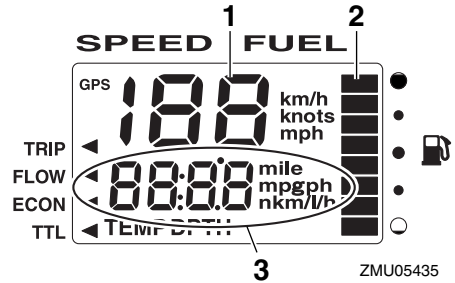
Geschwindigkeits- & Kraftstoffmess-einheit

Diese Einheit zeigt die Bootsgeschwindigkeit an und hat die Funktionen eines Kraftstoff-Messgerätes, einer Kraftstoff-Gesamtverbrauchsanzeige, einer Kraftstoff-Sparanzeige, einer Kraftstoff-Durchflussanzeige sowie einer Systemspannungsanzeige. Falls optionale Sensoren an die Einheit angeschlossen werden, sind eine Fahrtanzeige, eine Wasseroberflächen-Temperaturanzeige, eine Tiefenanzeige sowie eine Uhr verfügbar. Hinsichtlich der optionalen Sensoren wenden Sie sich bitte an Ihren Yamaha-Händler. Die Geschwindigkeits- & Kraftstoffmesseinheit ist in runder oder rechteckiger Form erhältlich. Überprüfen Sie den Typ Ihrer Geschwindigkeits- & Kraftstoffmesseinheit.

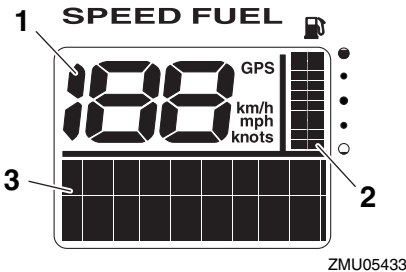
Wesentliche Komponenten



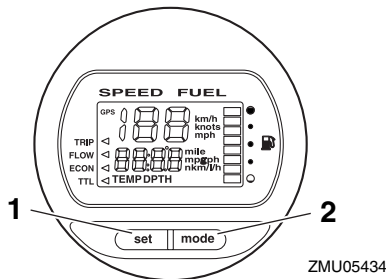
1. Einstelltaste
2. Modustaste



1. Geschwindigkeitsmesser
2. Kraftstoffanzeige
3. Multifunktions-Anzeige



1. Geschwindigkeitsmesser
2. Kraftstoffanzeige
3. Multifunktions-Anzeige



1. Einstelltaste
2. Modustaste

HINWEIS:

Beim Einschalten des Hauptschalters leuchten alle Anzeigen probeweise auf. Nach wenigen Sekunden schaltet das Messgerät auf Normalbetrieb um.

HINWEIS:

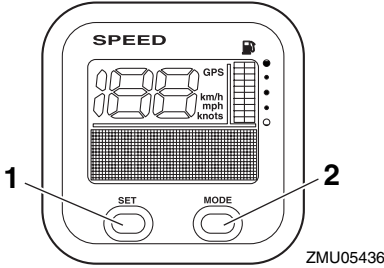
Die Geschwindigkeits- & Kraftstoffmesseneinheit zeigt entsprechend der mit Hilfe der "set" (Einstellen) und "mode" (Modus)-Tasten durchgeführten Einstellungen die verschiedensten Informationen an. Hinsichtlich der Einzelheiten lesen Sie bitte die beigelegte Bedienungsanleitung.

GMU31620

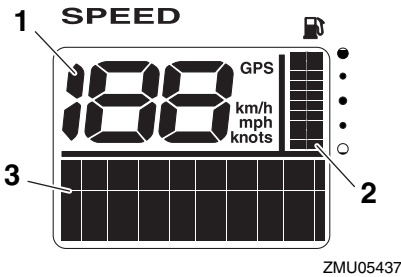
Geschwindigkeitsmesser-Einheit

Diese Einheit zeigt die Bootsgeschwindigkeit an und verfügt über die Funktionen eines Kraftstoff-Messgerätes und einer Systemspannungsanzeige. Falls optionale Sensoren an die Einheit angeschlossen werden, sind eine Fahrtanzeige, eine Wasseroberflächen-Temperaturanzeige, eine Tiefenanzeige sowie eine Uhr verfügbar. Hinsichtlich der optionalen Sensoren wenden Sie sich bitte an Ihren Yamaha-Händler.

Wesentliche Komponenten



1. Einstelltaste
2. Modustaste



1. Geschwindigkeitsmesser
2. Kraftstoffanzeige
3. Multifunktions-Anzeige

HINWEIS:

Beim Einschalten des Hauptschalters leuchten alle Anzeigen probeweise auf. Nach wenigen Sekunden schaltet das Messgerät auf Normalbetrieb um.

HINWEIS:

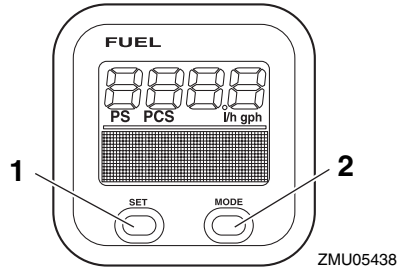
Die Geschwindigkeitsmesser-Einheit zeigt entsprechend der mit Hilfe der "set" (Einstellen) und "mode" (Modus)-Tasten durchgeführten Einstellungen die verschiedensten Informationen an. Darüber hinaus ist der Geschwindigkeitsmesser in der Lage, die gewünschte Messeinheit wie beispielsweise

km/h, mph oder Knoten anzuzeigen. Hinsichtlich der Einheiten lesen Sie bitte die beige-fügte Bedienungsanleitung.

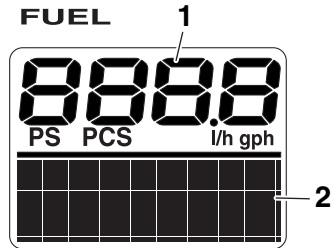
GMU31631

Kraftstoffverbrauchsanzeige

Dieses Messgerät verfügt über die Funktionen einer Kraftstoffdurchfluss-Messgerätes, einer Kraftstoff-Gesamtverbrauchsanzeige, einer Kraftstoff-Sparanzeige sowie einer Anzeige für die verbleibende Kraftstoffmenge.



1. Einstelltaste
2. Modustaste



1. Kraftstoff-Durchflussmesser
2. Multifunktions-Anzeige

HINWEIS:

Beim Einschalten des Hauptschalters leuchten alle Anzeigen probeweise auf. Nach wenigen Sekunden schaltet das Messgerät auf Normalbetrieb um.

Wesentliche Komponenten

HINWEIS:

Die Kraftstoffverbrauchsanzeige zeigt entsprechend der mit Hilfe der "set" (Einstellen) und "mode" (Modus)-Tasten durchgeführten Einstellungen die verschiedensten Informationen an. Hinsichtlich der Einzelheiten lesen Sie bitte die Bedienungsanleitung, die mit dem Messgerät geliefert wird.

GMU26802

Warnsystem

GCM00090

ACHTUNG:

Betreiben Sie den Motor nie weiter, wenn eine Warnanzeige leuchtet. Wenden Sie sich an Ihren Yamaha-Händler, wenn das Problem nicht geortet und behoben werden kann.

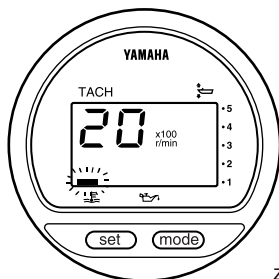
GMU26825

Überhitzungswarnung

Dieser Motor besitzt ein Überhitzungswarnsystem. Falls die Motortemperatur zu hoch ist, wird das Warnsystem aktiviert.

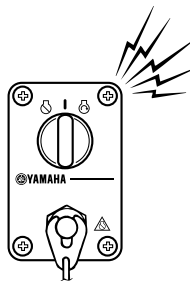
Aktivierung des Warnsystems

- Die Motordrehzahl verringert sich automatisch auf etwa 2000 U/min.
- Falls mit einer Überhitzungs-Warnleuchte ausgestattet, leuchtet diese oder blinkt.

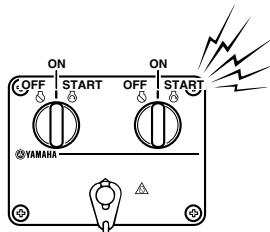


ZMU01757

- Der Warnsummer ertönt.



ZMU04583



ZMU04584

Sobald das Warnsystem aktiviert wird, schalten Sie bitte den Motor aus und prüfen den Kühlwassereinlass auf Verstopfung.

HINWEIS:

Benutzer eines Doppelmotorenantriebs: Falls sich das Überhitzungswarnsystem an einem Motor einschaltet, verringert sich dessen Drehzahl und der Warnsummer ertönt. Dadurch verringert sich die Drehzahl des anderen Motors und der Warnsummer ertönt. Um die Warnaktivierung des Motors auszuschalten, der von der Überhitzung nicht betroffen ist, schalten Sie den Hauptschalter an der überhitzten Maschine aus.

GMU26856

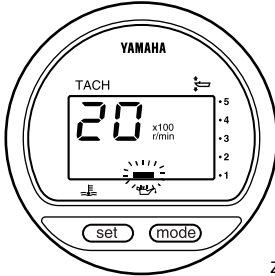
Warnung bei niedrigem Öldruck

Wenn der Öldruck zu tief abfällt, wird das Warnsystem aktiviert.

Aktivierung des Warnsystems

Wesentliche Komponenten

- Die Motordrehzahl verringert sich automatisch auf etwa 2000 U/min.
- Die Niedriger Öldruck-Warnleuchte leuchtet oder blinkt.



ZMU01828

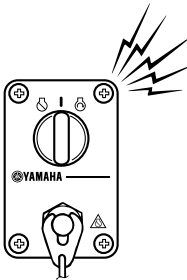
Ölstand korrekt ist und sich das Warnsystem nicht ausschaltet, wenden Sie sich an Ihren Yamaha-Händler.

GCM00101

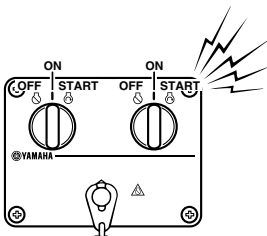
ACHTUNG:

Motor nicht weiter laufen lassen, wenn die Öldruck-Warnleuchte brennt. Es könnte sonst zu schweren Schäden am Motor kommen.

- Der Warnsummer ertönt.



ZMU04583



ZMU04584

Falls das Warnsystem aktiviert wurde, stoppen Sie den Motor, sobald dies die Sicherheit erlaubt. Kontrollieren Sie den Ölstand und füllen Sie, falls erforderlich, Öl nach. Falls der

GMU26902

Installation

Die im vorliegenden Abschnitt erteilte Information ist lediglich als Hinweis gedacht. Es besteht keine Möglichkeit, vollständige Anweisungen für jede mögliche Boots- und Motorkombination zu erteilen. Die richtige Montage hängt zum Teil von der Erfahrung und der spezifischen Boots- und Motorkombination ab.

GWM01590

WARNUNG

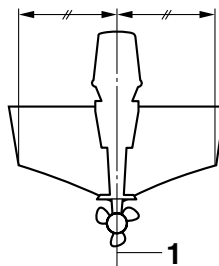
- Ein übermäßig starker Motor könnte eine erhebliche Instabilität des Boots verursachen. Keinen Außenbordmotor mit einer PS-Leistung einbauen, die die maximale Nennleistung gemäß Herstellerplakette des Boots überschreitet. Ist keine Herstellerplakette vorhanden, wenden Sie sich an den Hersteller des Bootes.
- Jeder unsachgemäßer Einbau des Außenbordmotors könnte gefährliche Bedingungen wie beispielsweise mangelhafte Handhabung, Verlust der Kontrolle oder Feuergefahr herbeiführen. Bei Modellen mit ständig eingebautem Motor sollte Ihr Händler oder eine mit Einbauarbeiten vertraute Person den Motor einbauen.

GMU33481

Montage des Außenbordmotors

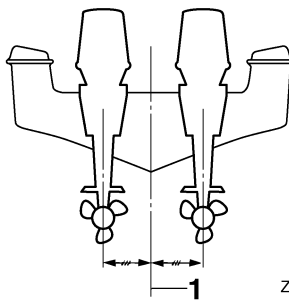
Der Außenbordmotor sollte so angebracht werden, dass sich das Boot im Gleichgewicht befindet. Andernfalls könnte das Boot schwer zu steuern sein. Bringen Sie bei Booten mit einem Einzelmotor den Außenbordmotor auf der Mittellinie (Kiellinie) des Bootes an. Bringen Sie bei Booten mit Einzelmotor die Außenbordmotoren im gleichem Abstand von der Mittellinie an. Wenden Sie sich hinsicht-

lich der Ermittlung des richtigen Montageortes an Ihren Yamaha-Händler oder an Ihren Bootshersteller.



ZMU01760

1. Mittellinie (Kiellinie)



ZMU05141

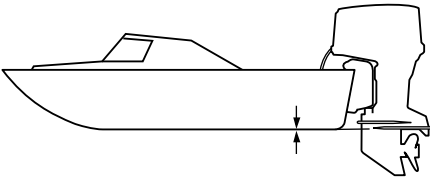
1. Mittellinie (Kiellinie)

GMU26931

Montagehöhe (Bootsboden)

Die Montagehöhe des Außenbordmotors beeinflusst seine Leistung und Zuverlässigkeit. Wenn er zu hoch angebracht wird, kann eine Propellerventilation auftreten, die aufgrund extremen Propellerrutschens den Vortrieb reduziert; die Wassereinlässe für das Kühlsystem könnten nicht ausreichend mit Wasser versorgt werden, was dann zu einer Überhitzung des Motors führen könnte. Wenn der Motor zu niedrig angebracht wird, erhöht sich der Wasserwiderstand und reduziert dadurch die Leistungsfähigkeit des Motors. Am häufigsten sollte der Außenbordmotor so angebracht werden, dass die Anti-Kavitationsplatte mit dem Boden des Bootes ausge-

richtet ist. Die optimale Montagehöhe des Außenbordmotors wird von der Boot/Motor-Kombination und der jeweils gewünschten Verwendung bestimmt. Testfahrten mit verschiedenen Höheneinstellungen können dazu beitragen, die optimale Montagehöhe zu ermitteln. Wenden Sie sich bezüglich der Ermittlung der richtigen Montagehöhe an Ihren Yamaha-Händler oder an Ihren Bootshersteller.



ZMU01762

GCM01630

ACHTUNG:

- Beim Erproben im Wasser muss man die Schwimmfähigkeit des Boots in Ruhelage und bei maximaler Belastung prüfen. Dabei ist zu prüfen, ob der statische Wasserpegel am Auspuffgehäuse niedrig genug ist, um das Eindringen von Wasser in den Antriebskopf zu verhindern, wenn der Wasserspiegel infolge von Wellen ansteigt, so lange der Außenbordmotor nicht in Betrieb ist.
- Eine unrichtige Motorhöhe oder Behinderungen der reibungslosen Wasserströmung (wie das Design oder der Zustand des Boots, oder das Zubehör wie Badeleitern oder Tiefenmesser) können beim Fahren Sprühwasser erzeugen. Wenn der Motor kontinuierlich in der Gegenwart von Sprühwasser betrieben wird, könnte eine Menge Wasser durch

die Einlassöffnung in der Haube in den Motor gelangen, um den Motor ernsthaft zu schädigen. Halten Sie das Boot von Sprühwasser fern.

GMU30173

Einfahren des Motors

Ihr neuer Motor braucht eine gewisse Einfahrzeit, damit die sich berührenden Oberflächen der Bewegungsteile sich gleichmäßig abnutzen können. Ein ordnungsgemäßes Einfahren trägt dazu bei, gute Leistungen und eine längere Lebensdauer zu gewährleisten.

GCM00800

ACHTUNG:

Wird die Einfahrzeitprozedur außer Acht gelassen, könnte die Lebensdauer des Motors verkürzt und sogar ein schwerer Motorschaden verursacht werden.

GMU27083

Vorgehensweise bei Viertaktmotoren

Ihr neuer Motor braucht eine Einfahrzeit von zehn Stunden, damit sich die sich berührenden Oberflächen der Bewegungsteile gleichmäßig abnutzen können. Eine ordnungsgemäße Einfahrzeit trägt dazu bei, eine gute Leistungen und eine längere Lebensdauer zu gewährleisten.

HINWEIS:

Wird die Einfahrzeitprozedur außer Acht gelassen, könnte die Lebensdauer des Motors verkürzt und sogar ein schwerer Motorschaden verursacht werden. Lassen Sie den Motor auf dem Wasser unter Auslastung (im Getrieberad mit einem eingebauten Propeller) wie folgt laufen. Vermeiden Sie für zwei Stunden Einfahren des Motors ausgeprägten Leerlauf, unebene Gewässer und bedrängte Bereiche.

Bedienung

1. Während der ersten Betriebsstunde:
Lassen Sie den Motor bei unterschiedlichen Geschwindigkeiten bis zu 2000 U/Min oder bei ungefähr Halbgas laufen.
2. Während der zweiten Betriebsstunde:
Erhöhen Sie die Motorgeschwindigkeit so weit wie nötig, um das Boot auf die Geschwindigkeit zu bringen (vermeiden Sie jedoch den Betrieb bei Vollgas); setzen Sie dann den Gashebel zurück, während Sie das Boot auf Geschwindigkeit halten.
3. Verbleibende acht Stunden:
Lassen Sie den Motor mit beliebiger Geschwindigkeit laufen. Vermeiden Sie es aber, ihn mit vollständig aufgedrehtem Gashebel für länger als 5 Minuten laufen zu lassen.
4. Nach den ersten 10 Stunden:
Betreiben Sie den Motor normal.

GMU27104

Überprüfungen vor der Inbetriebnahme

GWM00081



Wenn irgend ein Teil bei den Überprüfungen vor der Inbetriebnahme nicht richtig funktioniert, lassen Sie dieses überprüfen und reparieren, bevor Sie den Außenbordmotor in Betrieb setzen. Anderenfalls könnte sich ein Unfall ereignen.

GCM00120

ACHTUNG:

Lassen Sie den Motor nicht außerhalb des Wassers an. Es besteht sonst die Gefahr einer Überhitzung und ernsthaften Beschädigung des Motors.

GMU31801

Kraftstoff

- Überprüfen Sie, dass ausreichend Kraftstoff für die Fahrt zur Verfügung steht.

- Vergewissern Sie sich, dass kein Kraftstoff leckt und keine Benzindämpfe austreten.
- Überprüfen Sie die Anschlüsse der Kraftstoffleitung, um sicher zu gehen, dass sie dicht sind.
- Überprüfen Sie mit einem Wasserabscheider-Warngerät das Wasser im Kraftstofffilter. Stellen Sie den Fernbedienungshebel in die Neutral-Position und drehen Sie den Hauptschalter auf "ON"(Ein). Wenden Sie sich sofort an Ihren Yamaha-Händler, wenn der Warnsummer ertönt und die Wasserabscheider-Warnanzeige blinkt.

GMU31710

Bedienelemente

- Überprüfen Sie den Gashebel, die Schaltung und die Steuerung auf ordnungsgemäße Funktion, ehe Sie den Motor anlassen.
- Die Steuerungen sollen reibungslos, ohne Schwergängigkeit oder übermäßiges Spiel arbeiten.
- Sehen Sie nach losen oder beschädigten Verbindungen.

GMU31721

Stopp-Schalter

- Vergewissern Sie sich, dass der Motor stoppt, wenn Sie den Hauptschalter in die "OFF" (Aus)-Position drehen.
- Vergewissern Sie sich, dass das Entfernen der Sperrgabel vom Motor-Quickstoppschalter zum Anhalten des Motors führt.
- Vergewissern Sie sich, dass der Motor nicht gestartet werden kann, wenn die Sperrgabel vom Motor-Quickstoppschalter entfernt wurde.

GMU27150

Motor

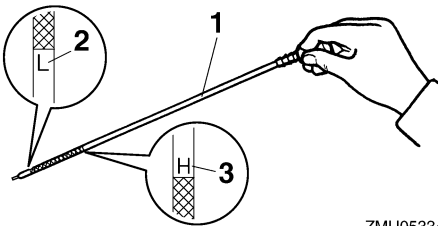
- Überprüfen Sie den Motor und die Motorbefestigung.
- Sehen Sie nach losen oder beschädigten Verschlüssen.

- Überprüfen Sie den Propeller auf Beschädigungen.
- Prüfen Sie die Batterie auf guten Zustand und vergewissern Sie sich, dass die Batterieanschlüsse fest angezogen sind.

GMU31341

Kontrollieren des Motorölstandes

1. Stellen Sie den Außenbordmotor in eine aufrechte Position (nicht gekippt).
2. Entfernen Sie den Ölmesstab und wischen Sie ihn sauber.
3. Stecken Sie den Messstab komplett hinein und ziehen Sie ihn wieder heraus.
4. Überprüfen Sie den Ölstand unter Verwendung des Messstabes, um sicherzugehen, dass der Stand zwischen die obere "H" und die untere Marke "L" fällt. Füllen Sie ihn mit Öl, wenn er unter der unteren Marke "L" liegt, oder lassen Sie es bis zur festgelegten Marke ab, wenn er über der oberen Marke "H" liegt.



ZMU05334

1. Ölmesstab
2. Untere Pegelmarkierung "L"
3. Obere Pegelmarkierung "H"

HINWEIS:

Stellen Sie sicher, dass der Messstab vollständig in die Messstabführung eingesteckt wird.

GMU30021

Einfüllen von Kraftstoff

GWM00060



Benzin und seine Dämpfe sind hochentzündlich und explosionsgefährlich. Bewahren Sie einen angemessenen Abstand zu Funken, Zigaretten, offenen Flammen oder sonstigen Entzündungsquellen.

1. Entfernen Sie die Kraftstofftank-Verschlusskappe.
2. Füllen Sie vorsichtig den Kraftstofftank.
3. Schließen Sie nach dem Füllen des Tanks die Verschlusskappe sicher. Wischen Sie eventuell verschütteten Kraftstoff auf.

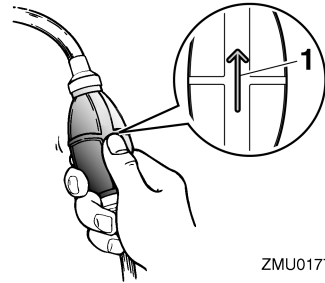
GMU27450

Bedienung des Motors

GMU31811

Einspritzung der Kraftstoffanlage

1. Ist ein Kraftstoff-Anschlussstück oder Kraftstoffhahn im Boot vorhanden, schließen Sie die Kraftstoffleitung fest am Verbindungsstück an oder öffnen Sie den Kraftstoffhahn.
2. Drücken Sie den Benzinpumpenball mit dem Pfeil nach oben, bis Sie fühlen, dass er fest wird.



ZMU01770

1. Pfeil

Bedienung

GMU27491

Motor starten

GWM01600

WARNUNG

Vergewissern Sie sich vor dem Starten des Motors, dass das Boot sicher vertäut ist und Sie jedem Hindernis ausweichen können. Vergewissern Sie sich, dass keine Schwimmer in der Nähe des Boots sind.

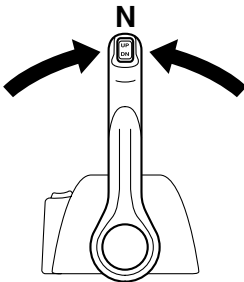
GMU27625

Modelle mit elektrischem Anlasser und Fernbedienung

1. Stellen Sie den Fernbedienungshebel in die Stellung "N" (Neutral).

HINWEIS:

Die Startverhinderung bei eingelegtem Gang sorgt dafür, dass der Motor nur auf Neutral angelassen werden kann.



ZMU04588

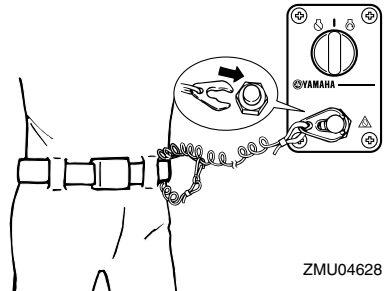
2. Befestigen Sie während des Betriebs die Absperr-Reißleine an einer sicheren Stelle an Ihrer Kleidung, an Ihrem Arm oder Ihrem Bein. Setzen Sie anschließend die Sperrgabel am anderen Ende der Reißleine in den Motor-Stoppsschalter ein.

GWM00121

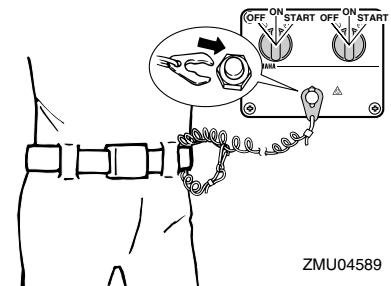
WARNUNG

- Befestigen Sie während des Betriebs die Absperr-Reißleine an einer sicheren Stelle an Ihrer Kleidung, an Ihrem Arm oder Ihrem Bein.

- Befestigen Sie die Reißleine nicht an einem Kleidungsstücke, das sich losreißen könnte. Das Taljereep nie so verlegen, dass es sich verwickeln und dadurch funktionsunfähig werden könnte.
- Vermeiden Sie während des Betriebs, dass unabsichtlich an der Reißleine gezogen wird. Beim Verlust der Motorleistung geht ein Großteil der Kontrolle über die Steuerung verloren. Außerdem verliert das Boot ohne Motorleistung rasch an Fahrt. Dadurch könnten Fahrgäste und Gegenstände im Boot nach vorne geschleudert werden.



ZMU04628

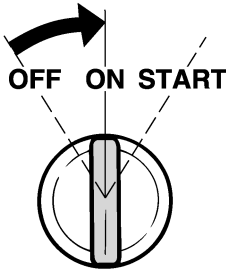


ZMU04589

3. Drehen Sie den Hauptschalter auf "ON" (Ein).

HINWEIS:

Doppelmotoren-Benutzer: Wenn der Hauptschalter eingeschaltet wird, arbeitet der Warnsummer einige Sekunden lang und schaltet sich dann automatisch aus. Der Warnsummer ertönt ebenfalls, wenn einer der Motoren abwürgt.



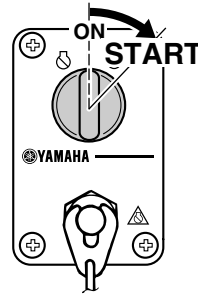
ZMU01773

4. Drehen Sie den Hauptschalter auf "START" (Start) und halten Sie ihn dort für maximal 5 Sekunden.
5. Lassen Sie den Hauptschalter sofort nach dem Starten des Motors frei und drehen Sie ihn zurück auf "ON" (Ein).

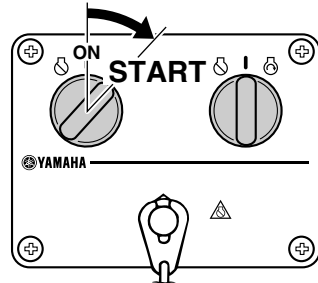
GCM00191

ACHTUNG:

- Drehen Sie den Hauptschalter niemals auf "START" (Start), während der Motor läuft.
- Lassen Sie den Startermotor nie länger als 5 Sekunden drehen. Wird der Startermotor länger als 5 Sekunden lang kontinuierlich betätigt, entleert sich die Batterie rasch und der Motor kann nicht mehr angelassen werden. Außerdem kann der Anlasser beschädigt werden. Falls der Motor nach 5 Sekunden langem Ankurbeln nicht anspringt, drehen Sie bitte den Hauptschalter auf "ON" (Ein), warten 10 Sekunden lang und kurbeln den Motor dann erneut an.



ZMU04596



ZMU04590

GMU27670

Motor-Warmlaufphase

GMU30033

Modelle mit elektrischem Starter

1. Lassen Sie den Motor nach dem Anlassen 3 Minuten lang im Leerlauf warm laufen. Wenn dies unterlassen wird, verkürzt sich die Lebensdauer des Motors.
2. Stellen Sie sicher, dass die niedrige Öldruck-Warnleuchte nicht blinkt, nachdem Sie den Motor gestartet haben.
3. Prüfen Sie nach, ob der Kühlwasserkontrollstrahl ständig fließt.

GCM01343

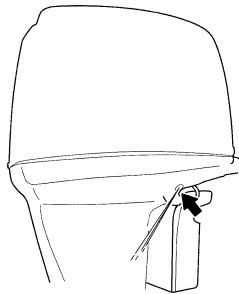
ACHTUNG:

- Wenn die niedrige Öldruck-Warnleuchte blinkt, nachdem der Motor gestartet wurde, schalten Sie den Motor aus. Ansonsten könnten ernsthafte Motorschäden entstehen. Kontrollieren Sie den Ölstand und füllen Sie erforderlichenfalls Öl nach. Wenden Sie sich an Ihren

Bedienung

Yamaha-Händler, wenn die Ursache für das Leuchten der Öldruck-Warnleuchte nicht gefunden werden kann.

- Ein kontinuierlicher Kühlwasser-Kontrollstrahl weist darauf hin, dass die Wasserpumpe das Wasser durch die Kühlwasserkanäle pumpt. Wenn bei laufendem Motor der Kühlwasserkontrollstrahl nicht ständig fließt, könnte dies zur Überhitzung und zu ernstesten Schäden führen. Stoppen Sie den Motor und überprüfen Sie, ob der Kühlwassereinlass oder der Kühlwasser-Kontrollstrahl blockiert ist. Wenden Sie sich an Ihren Yamaha-Händler, wenn das Problem nicht geortet und behoben werden kann.
- Wenn die Kühlwasserkanäle gefroren sind, könnte es eine Weile dauern, bis der Kühlwasser-Kontrollstrahl wieder fließt.



ZMU05169

GMU31730

Umschalten

GWM00180



Vergewissern Sie sich vor jedem Schalten, dass sich keine Schwimmer oder Hindernisse im nahen Wasser befinden.

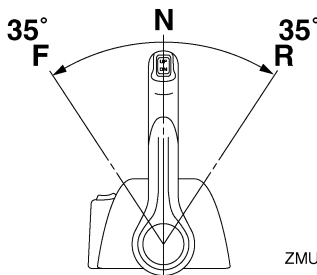
GCM01610

ACHTUNG:

Lassen Sie den Motor warmlaufen, bevor Sie ins Getrieberad schalten. In der Aufwärmphase des Motors kann die Leerlaufdrehzahl unter Umständen höher sein als normal. Eine hohe Leerlaufdrehzahl kann verhindern, dass Sie zurück in die Neutral-Position schalten. Halten Sie in diesem Fall den Motor an, schalten Sie in die Neutral-Position, starten Sie anschließend den Motor erneut und lassen Sie ihn warmlaufen.

Schaltung aus der Neutral-Position

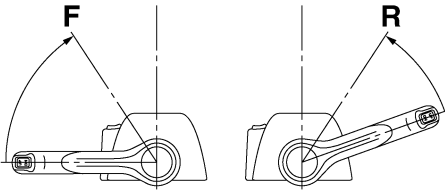
1. Ziehen Sie den Neutralverriegelungs-Abzug nach oben (wenn mitgeliefert).
2. Bewegen Sie den Fernbedienungshebel um 35° fest vorwärts (für Vorwärtsgang) oder rückwärts (für Rückwärtsgang-Zahnrad) (ein Einrasten ist zu spüren).



ZMU05461

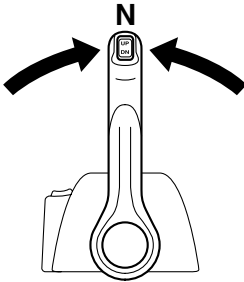
Schaltung vom Getrieberad (vorwärts/rückwärts) in die Neutral-Position

1. Schließen Sie den Gashebel, damit der Motor langsam in die Leerlaufdrehzahl übergeht.



ZMU05463

2. Nachdem der Motor mit der Leerlaufdrehzahl im Getrieberad läuft, bewegen Sie den Fernbedienungshebel fest in die Neutral-Position.



ZMU04588

GMU31742

Anhalten des Boots

GWM01510

WARNUNG

- Verwenden Sie die Rückwärts-Funktion nicht, um das Boot abzubremsen oder anzuhalten, da dies dazu führen kann, dass Sie die Kontrolle verlieren, aus dem Boot fallen oder dass das Steuerad oder andere Bootsteile beeinflusst werden. Dadurch erhöht sich das Risiko eines schweren Unfalls. Dies kann auch den Schaltmechanismus beschädigen.
- Schalten Sie nicht in den Rückwärtsgang während Sie mit Gleichgeschwindigkeit fahren. Sonst kann es zu Kon-

trollverlust, dem Sinken des Bootes oder einer Beschädigung des Bootes kommen.

Das Boot ist nicht mit einem separaten Bremssystem ausgerüstet. Es wird durch den Wasserwiderstand gestoppt, nachdem der Gashebel zurück in die Leerlauf-Position gestellt wurde. Der Bremsweg hängt vom Gesamtgewicht, der Wasseroberfläche und der Windrichtung ab.

GMU27820

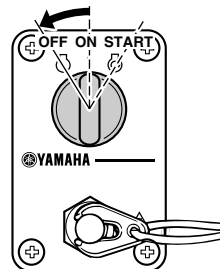
Motor ausschalten

Lassen Sie den Motor vor dem Ausschalten zuerst einige Minuten lang im Leerlauf oder bei niedriger Drehzahl abkühlen. Ein sofortiges Ausschalten des Motors nach einem Betrieb bei hoher Drehzahl ist nicht zu empfehlen.

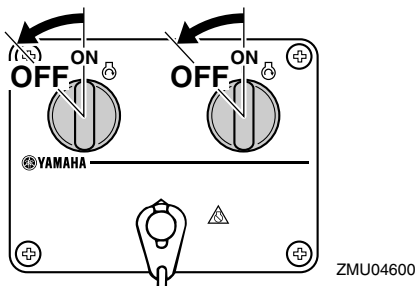
GMU31831

Verfahren

1. Drehen Sie den Hauptschalter auf "OFF" (Aus).



ZMU04599



- Entfernen Sie den Schlüssel, falls das Boot unbeaufsichtigt gelassen wird.

HINWEIS:

Der Motor kann auch gestoppt werden, indem die Reißleine gezogen und die Sperrgabel vom Motor-Quickstoppschalter entfernt wird. Drehen Sie anschließend den Hauptschalter auf "OFF" (Aus).

GMU27861

Außenbordmotor trimmen

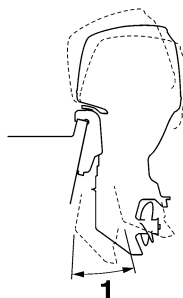
Der Trimmwinkel des Außenbordmotors hilft beim Bestimmen der Position des Bugs im Wasser. Der richtige Trimmwinkel trägt dazu bei, die Leistung und Kraftstoff-Ersparnis zu verbessern, während gleichzeitig die Beanspruchung des Motors verringert wird. Der richtige Trimmwinkel hängt von der Kombination von Boot, Motor und Propeller ab. Der richtige Trimmwinkel wird auch von veränderlichen Faktoren wie vom Ladegewicht, von den Wasserbedingungen und von der Fahrgeschwindigkeit beeinflusst.

GWM00740

! WARNUNG

Ein in Bezug auf die Betriebsbedingungen übermäßiges Trimmen (Auf- oder Abtrimmen) kann eine Instabilität des Bootes verursachen und das Steuern des Bootes schwieriger gestalten. Dadurch erhöht sich die Unfallgefahr. Wird das Boot insta-

bil oder schwer zu steuern, müssen Sie die Geschwindigkeit verringern und/oder den Trimmwinkel anpassen.



ZMU05170

1. Trimm-Betriebswinkel

GMU27883

Einstellen des Trimmwinkels (Krafttrimm und Neigung)

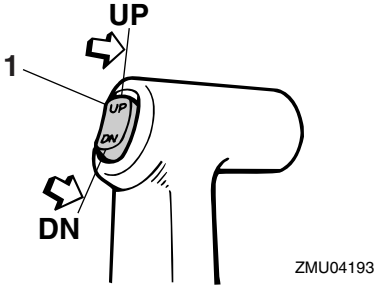
GWM00752

! WARNUNG

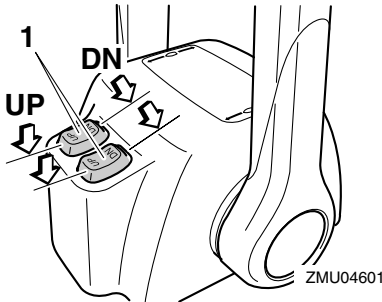
- Vergewissern Sie sich, dass sich alle Mitarbeiter mit dem Außenbordmotor auskennen, wenn der Neigungswinkel eingestellt wird. Körperteile könnten beim Drehen oder Kippen des Motors zwischen diesen und die Klemmhalterung gelangen bzw. eingequetscht werden.
- Seien Sie vorsichtig, wenn Sie das erste Mal einen Trimm zu positionieren versuchen. Geschwindigkeit allmählich erhöhen und dabei auf Anzeichen von Instabilität oder auf Probleme mit der Steuerung achten. Ein falscher Trimmwinkel kann Einbußen bei der Steuerung bewirken.
- Verwenden Sie den PTT-Schalter, wenn damit an der Seite der unteren Motorwanne ausgestattet, nur bei abgestelltem Motor und bei völlig still liegendem

Boot. Stellen Sie den Trimmwinkel nicht mit dem dafür vorgesehenen Schalter ein, während sich das Boot bewegt.

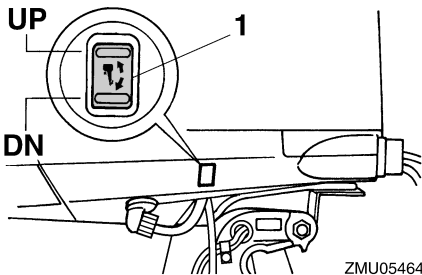
Trimmwinkel des Außenbordmotors mit Hilfe des PTT-Schalters einstellen.



1. PTT-Schalter



1. PTT-Schalter



1. PTT-Schalter

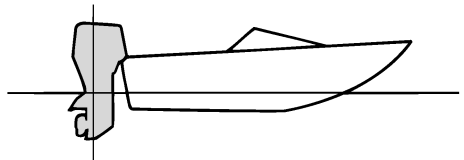
Um den Bug zu heben (Austrimmen) drücken Sie den Schalter nach "UP" (Hoch).

Um den Bug zu senken (Eintrimmen) drücken Sie den Schalter "DN" (Herab). Führen Sie mit jeweils verschiedenen Trimmwinkleinstellungen Probefahrten durch, um die für Ihr Boot und die Betriebsbedingungen am besten geeignete Position zu bestimmen.

GMU27911

Einstellung der Bootstrimmung

Wenn das Boot mit Gleitgeschwindigkeit fährt, bewirkt eine Bug-nach-oben-Lage, dass der Wasserwiderstand geringer, die Stabilität größer und die Wirkleistung verbessert wird. Das trifft im Allgemeinen zu, wenn die Kiellinie des Bootes um ca. 3 bis 5 Grad angehoben ist. Mit dem Bug nach oben könnte das Boot eine größere Tendenz haben, nach der einen oder anderen Seite zu steuern. Diese Neigung ist beim Steuern auszugleichen. Zum Beseitigen dieser Auswirkung kann auch die Trimmanode angepasst werden. Wenn der Bug des Bootes unten ist, kann man leichter aus dem Stand bis zur Gleitgeschwindigkeit beschleunigen.



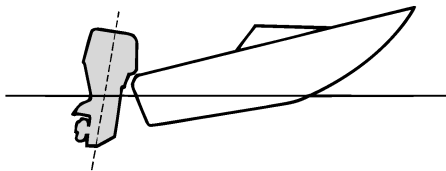
ZMU01784

Bug-nach-oben

Ein übermäßiges Austrimmen bewirkt, dass der Bug des Bootes zu hoch im Wasser liegt. Leistung und Wirtschaftlichkeit erleiden Einbußen, weil der Rumpf des Bootes das Wasser drückt und ein höherer Luftwiderstand gegeben ist. Ein übermäßiges Austrimmen kann dazu führen, dass der Propeller ventiliert, was die Leistung zudem reduziert, und das Boot

Bedienung

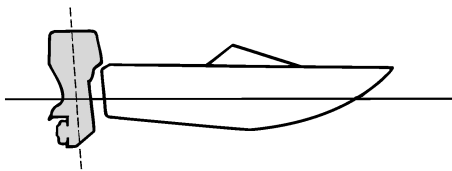
könnte "stampfen" (auf dem Wasser hüpfen), wodurch der Bootsfahrer und die Passagiere über Bord gehen könnten.



ZMU01785

Bug-nach-unten

Durch zu großes Eintrimmen "pflügt" das Boot durch das Wasser, vermindert die Kraftstoff-Ersparnis und macht es schwierig, die Geschwindigkeit zu erhöhen. Beim Betrieb mit übermäßigem Eintrimmen büßt das Boot außerdem bei höheren Geschwindigkeiten an Stabilität ein. Der wesentlich erhöhte Widerstand am Bug erhöht die Gefahr der "Bugsteuerung" und macht die Bedienung schwierig und gefährlich.



ZMU01786

HINWEIS:

Je nach Bootstyp hat der Trimmwinkel des Außenbordmotors nur wenig Einfluss auf die Trimmung des Bootes bei der Bedienung.

GMU27944

Nach oben und unten kippen

Wenn der Motor für einige Zeit gestoppt wird oder wenn das Boot in flachem Gewässer festgemacht ist, sollte der Außenbordmotor nach oben gekippt werden, um den Propeller und das Unterwasserteil-Gehäuse vor Beschädigung aufgrund eines Zusammenstoßes mit einem Hindernis zu schützen, und um die Salzkorrosion zu reduzieren.

GWM01541

⚠️ WARNUNG

Vergewissern Sie sich, dass sich alle Mitarbeiter mit dem Außenbordmotor auskennen, wenn dieser hoch- oder herabgekippt wird. Körperteile könnten beim Drehen oder Kippen des Motors zwischen diesen und die Klemmhalterung gelangen bzw. eingequetscht werden.

GCM00991

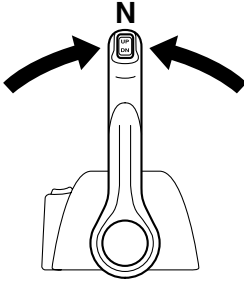
⚠️ ACHTUNG:

- **Ehe der Außenbordmotor angekippt wird, sollten Sie das Verfahren unter "Abstellen des Motors" im vorliegenden Kapitel beachten. Kippen Sie den Außenbordmotor nie bei laufendem Motor an. Dadurch könnten schwere Schäden durch Überhitzung entstehen.**
- **Um das Zufrieren der Kühlwasserkanäle zu verhindern, wenn die Außentemperatur auf 5°C oder weniger absinkt, kippen Sie bitte den Außenbordmotor an, nachdem er 30 Sekunden oder länger ausgeschaltet war.**

GMU32722

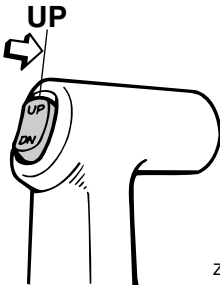
Verfahren, um nach oben zu kippen (PTT-Modelle)

1. Stellen Sie den Fernbedienungshebel auf Neutral.

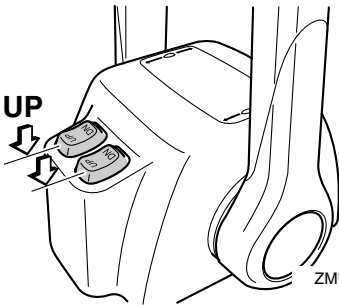


ZMU04588

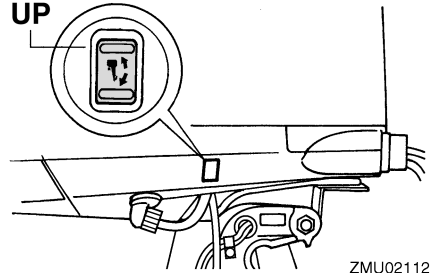
2. Drücken Sie den PTT-Schalter "UP" (Hoch), bis der Außenbordmotor vollständig nach oben gekippt ist.



ZMU04194

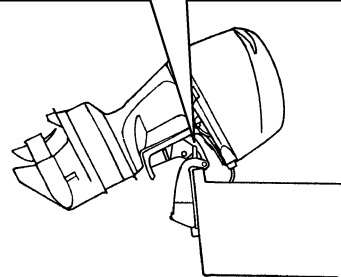
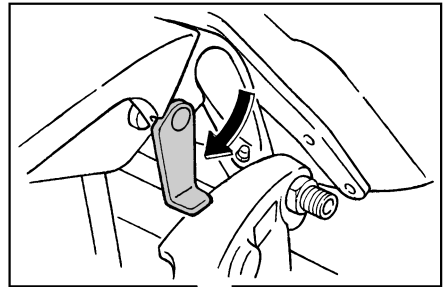


ZMU04602



ZMU02112

3. Ziehen Sie den Ankippr-Arretierungshebel in Ihre Richtung, um den Motor zu stützen.



ZMU05352

GWM00261

WARNUNG

Nachdem Sie den Außenbordmotor gekippt haben, stellen Sie sicher, dass dieser mit dem Ankippr-Arretierungsknopf oder dem Ankippr-Arretierungshebel gesichert wird. Anderenfalls könnte der Au-

Bedienung

Benbordmotor plötzlich abfallen, wenn der Öldruck in der PTT-Einheit oder der PT-Einheit zurückgeht.

GCM01640

ACHTUNG:

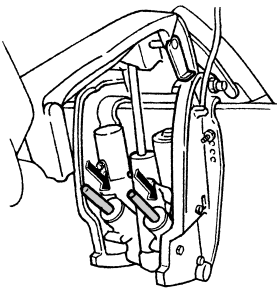
Ankippr-Arretierungshebel bzw. -knopf nicht beim Anhängertransport des Bootes benutzen. Der Außenbordmotor könnte sich von der Arretierung losrütteln und herabfallen. Wenn der Motor nicht in der normalen Fahrbetriebsposition befördert werden kann, muss man eine zusätzliche Arretierung zum Sichern in der Ankippsposition verwenden. Lesen Sie hinsichtlich weiterer Informationen auf Seite 55.

4. Modelle, die mit Trimmstangen ausgestattet sind: Nachdem der Außenbordmotor mit dem Ankippr-Arretierungshebel arretiert ist, drücken Sie den PTT-Schalter nach "DN" (Herab), um die Trimmstangen zurück zu ziehen.

GCM00250

ACHTUNG:

Beim Festmachen müssen die Trimmstangen unbedingt vollständig eingezogen sein. So werden die Stangen vor Algen- und Muschelbewuchs sowie vor Korrosion geschützt, die Schäden am PTT-Mechanismus verursachen könnten.

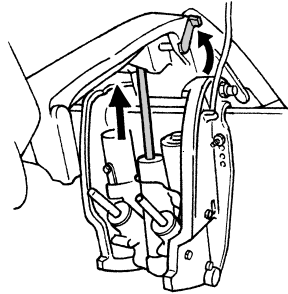


ZMU01884

GMU33120

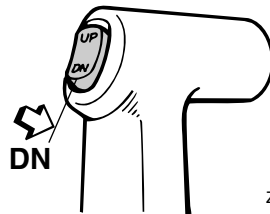
Verfahren, um nach unten zu kippen (PTT-Modelle)

1. Drücken Sie den PTT-Schalter "UP" (Hoch), bis der Außenbordmotor von der Ankippstange unterstützt wird und der Ankippr-Arretierungshebel frei wird.
2. Geben Sie den Ankippr-Arretierungshebel frei.

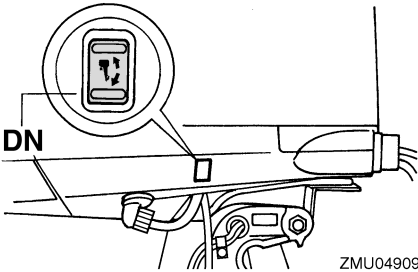
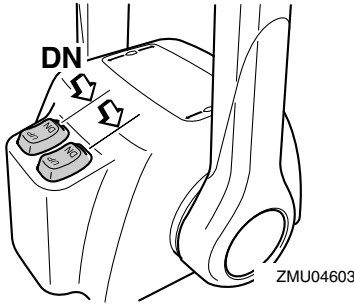


ZMU01885

3. Drücken Sie den PTT-Schalter "DN" (Herab), um den Außenbordmotor in die gewünschte Position abzulassen.



ZMU04196



GMU28060

Bootfahren in Flachwasser

Der Außenbordmotor kann zum Fahren in Flachwasser zum Teil angekippt werden.

GMU32870

PTT-Modelle

Zum Fahren in flachem Wasser kann der Außenbordmotor teilweise angekippt werden.

GWM00660

! WARNUNG

- Stellen Sie den Schalthebel auf Neutral, ehe Sie sich auf das Fahren in Flachwasser vorbereiten.
- Bringen Sie den Außenbordmotor in seine normale Stellung zurück, sobald das Boot wieder in tieferes Gewässer gerät.

GCM01490

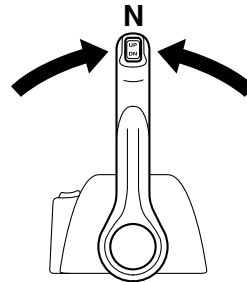
ACHTUNG:

- Falls die Motordrehzahl bei teilweise angekipptem Außenbordmotor plötzlich erhöht wird, kann dies zu einer Beschädigung der PTT-Einheit führen.
- Kippen Sie den Außenbordmotor nicht an, so dass der Kühlwasser-Einlass am Unterwasserteil oberhalb der Wasseroberfläche liegt, wenn eine Bootsfahrt in flachem Wasser durchgeführt wird. Anderenfalls kann es zu ernsthaften Schäden durch Überhitzung kommen.

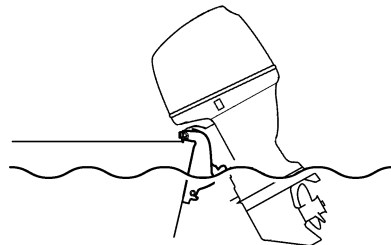
GMU32920

Verfahren für PTT

1. Stellen Sie den Fernbedienungshebel auf Neutral.



2. Kippen Sie den Außenbordmotor unter Verwendung des PTT-Schalters leicht nach oben in die gewünschte Position.



- Um den Außenbordmotor wieder in seine normale Fahrposition zu bringen, drücken Sie den PTT-Schalter und kippen den Außenbordmotor langsam nach unten.

GMU28193

Bootfahren unter anderen Bedingungen

Bootfahren in Salzwasser

Spülen Sie die Kühlwasserkanäle nach dem Betrieb in Salzwasser an, damit sie nicht verstopft werden. Waschen Sie die Außenseite des Außenbordmotors mit frischem Wasser ab und spülen Sie, wenn möglich, den Antriebskopf unter der Haube ab.

Bootfahren in trübem Wasser

Wenn Sie den Außenbordmotor in Wasser verwenden, das viele Ablagerungen enthält, wie beispielsweise in trübem oder schlammigem Wasser, empfiehlt Yamaha dringend, das Zubehör der optionalen, verchromten Wasserpumpe zu verwenden (für das Modell V4 und große Motoren erhältlich).

Bootfahren in säurehaltigem Wasser

In einigen Bereichen kann das Wasser säurehaltig sein. Spülen Sie die Kühlkanäle nach dem Betrieb in solchem Wasser mit frischem Wasser ab, damit keine Korrosion entsteht. Spülen Sie auch die Außenseite des Außenbordmotors mit frischem Wasser ab.

GMU34520

Technische Daten

HINWEIS:

“(AL)” stellt den numerischen Wert für den eingebauten Aluminiumpropeller dar, der in den unten aufgeführten Spezifikationsdaten angegeben ist.

Ebenso stellt, “(SUS)” den Wert für den eingebauten Edelstahlpropeller und “(PL)” den Wert für den eingebauten Plastikpropeller dar.

HINWEIS:

“**” bedeutet, wählen Sie das Motoröl entsprechend der Tabelle im Abschnitt Motoröl. Weitere Informationen finden Sie auf Seite 11.

GMU28219

Abmessung:

- Gesamtlänge:
892 mm (35.1 in)
- Gesamtbreite:
634 mm (25.0 in)
- Gesamthöhe X:
1829 mm (72.0 in)
- Gesamthöhe U:
1956 mm (77.0 in)
- Spiegelhöhe X:
643 mm (25.3 in)
- Spiegelhöhe U:
770 mm (30.3 in)
- Gewicht (SUS) X:
278.0 kg (613 lb)
- Gewicht (SUS) U:
284.0 kg (626 lb)

Leistung:

- Vollgas-Betriebsbereich:
5000–6000 U/min
- Maximalausgang:
183.9 kW@5500 U/min (250 PS@5500 U/min)
- Leerlaufdrehzahl (Leerlauf):
650 ±50 U/min

Motor:

- Typ:
Viertakt V

Verlagerung:

3352.0 cm³

Bohrung × Hub:

94.0 × 80.5 mm (3.70 × 3.17 in)

Zündsystem:

TCI

Zündkerze (NGK):

LFR6A-11

Elektrodenabstand:

1.0–1.1 mm (0.039–0.043 in)

Steuersystem:

Fernbedienung

Startersystem:

Elektroanlasser

Vergaserstartsystem:

Elektronische Kraftstoffeinspritzung

Ventilspiel (kalter Motor) EINL:

0.17–0.23 mm (0.0067–0.0091 in)

Ventilspiel (kalter Motor) AUSL:

0.31–0.37 mm (0.0122–0.0146 in)

Min. Kaltanlass-Amp. (CCA/EN):

711.0 A

Min. Nennkapazität (20HR/IEC):

100.0 Ah

Maximaler Generatorausgang:

46.0 A

Antriebseinheit:

Getrieberadpositionen:

Vorwärts-Leerlauf-Rückwärts

Getriebeverhältnis:

2.00 (30/15)

Trim- und Kippsystem:

Servo-Trim-/-Kippvorrichtung

Propellermarke:

F250AET T / M

FL250AET TL / ML

Kraftstoff und Öl:

Empfohlener Kraftstoff:

Superbenzin, bleifrei

Min. Research-Oktanzahl (ROZ):

94

Empfohlenes Motoröl:

Viertakt-Außenbordmotoröl

Empfohlene Motorölgruppe 1*:

SAE 10W-30/10W-40/5W-30

API SE/SF/SG/SH/SJ/SL

Empfohlene Motorölgruppe 2*:

SAE 15W-40/20W-40/20W-50

API SH/SJ/SL

Wartung

Schmierung:

Naßsumpf

Motorölmenge (ausgenommen Ölfilter):

5.6 L (5.92 US qt) (4.93 Imp.qt)

Empfohlenes Getriebeöl:

Hypoidgetriebeöl (SAE 90)

Getriebeölmenge:

F250AET 918.0 cm³ (31.04 US oz) (32.38 Imp.oz)

FL250AET 803.0 cm³ (27.15 US oz) (28.32 Imp.oz)

Anziehdrehmoment:

Zündkerze:

25.0 Nm (18.4 ft-lb) (2.55 kgf-m)

Propellermutter:

55.0 Nm (40.6 ft-lb) (5.61 kgf-m)

Motoröl-Ablassschraube:

28.0 Nm (20.7 ft-lb) (2.86 kgf-m)

Motorölfilter:

18.0 Nm (13.3 ft-lb) (1.84 kgf-m)

Geräusch- und Schwingungspegel:

Bediener-Schalldruckpegel (ICOMIA 39/94 und 40/94):

79.7 dB(A)

GMU31840

Transport und Lagerung des Außenbordmotors

GWM00700



WARNUNG

Begeben Sie sich selbst bei gesichertem Ankippr-Arretierungshebel nie unter das Unterwasserteil, während es angekippt ist. Es besteht die Gefahr schwerer Verletzungen, wenn der Außenbordmotor unerwartet herabfällt.

GCM00660

ACHTUNG:

Verwenden Sie den Ankippr-Arretierungshebel bzw. -knopf nicht beim Anhängertransport des Bootes. Der Außenbordmotor könnte sich von der Arretierung losrütteln und herabfallen. Wenn der Motor nicht in der normalen Fahrbetriebspo-

sition befördert werden kann, müssen Sie eine zusätzliche Arretierung zum Sichern in der Ankippposition verwenden.

Der Außenbordmotor sollte in seiner normalen Betriebsstellung auf einem Anhänger transportiert und so gelagert werden. Falls der Abstand zur Straße in dieser Position unzureichend sein sollte, befördert man den Außenbordmotor in der Kipp-Position, wobei eine Motorstütze, wie beispielsweise eine Spiegelschutzstange verwendet wird. Weitere Auskunft erteilt Ihnen Ihr Yamaha-Händler.

GMU30041

Lagerung des Außenbordmotors

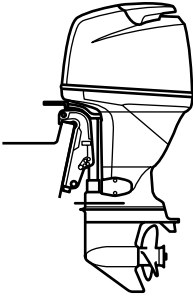
Wenn Ihr Yamaha-Außenbordmotor über einen längeren Zeitraum (2 Monate oder länger) hinweg gelagert werden soll, sind verschiedene wichtige Maßnahmen zu beachten, um erheblichen Schaden abzuwenden. Ratsam ist es, den Service an Ihrem Außenbordmotor vor der Einlagerung von einem zugelassenen Yamaha-Händler durchführen zu lassen. Sie als Eigentümer können jedoch mit minimalem Aufwand folgende Verfahren durchführen:

GCM01350

ACHTUNG:

- Um Probleme zu vermeiden, die durch das Eindringen von Öl aus der Ölwanne in den Zylinder verursacht werden können, müssen Sie den Außenbordmotor beim Transport und bei der Lagerung in der abgebildeten Stellung halten. Lagern Sie den Außenbordmotor nicht auf der Seite (nicht aufrecht).
- Legen Sie den Außenbordmotor nicht auf seine Seite, bevor das Kühlwasser vollständig abgelassen wurde, ansonsten könnte durch die Auspufföffnung Wasser in den Zylinder gelangen und Motorprobleme verursachen.

- Platzieren Sie den Außenbordmotor an einem trockenen, gut gelüfteten und vor direktem Sonnenlicht geschützten Ort.
- Lassen Sie verbleibendes Benzin aus dem Blasenabscheider ab. Benzin, das Sie über einen längeren Zeitraum im Blasenabscheider belassen, spaltet sich auf und könnte die Kraftstoffleitung beschädigen.



ZMU04261

GMU28303

Verfahren

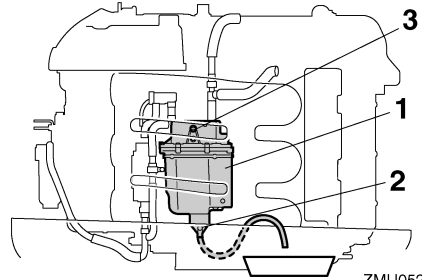
GMU31380

Ablassen des Benzins aus dem Blasenabscheider.

HINWEIS:

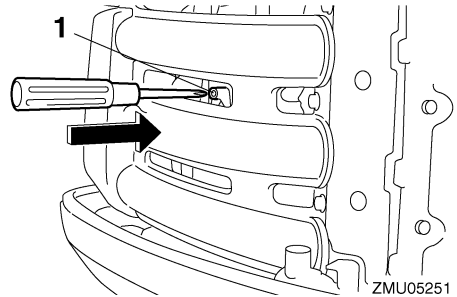
Der Vorgang wird durchgeführt, während die Motorhaube abgenommen wird.

Lassen Sie das verbleibende Benzin vom Blasenabscheider in einen Behälter ab. Lösen Sie die Ablassschraube und entfernen Sie den Verschlussstopfen. Drücken Sie das Luftventil mit einem Schraubenzieher hinein, um Luft in die Schwimmerkammer zu lassen, damit das Benzin reibungslos abgelassen werden kann. Ziehen Sie dann die Ablassschraube wieder fest.



ZMU05250

1. Blasenabscheider
2. Ablassschraube
3. Verschlussstopfen/Verschlusskappe



ZMU05251

1. Choke-Verbindungsstange

GMU31391

Den Außenbordmotor waschen

HINWEIS:

Dieser Vorgang wird durchgeführt, während die Motorhaube eingesetzt wird.

1. Waschen Sie den Körper des Außenbordmotors mit frischem Wasser ab.
2. Lassen Sie das Kühlwasser vollständig aus dem Motor ab. Reinigen Sie den Körper sorgfältig.

GMU28402

Schmierung

1. Setzen Sie die Zündkerze(n) ein und ziehen Sie sie mit dem vorgeschriebenen Drehmoment fest. Informationen über die Installation der Zündkerzen finden Sie auf Seite 64.

Wartung

2. Getriebeölwechsel. Weitere Informationen finden Sie auf Seite 72. Überprüfen Sie das Öl auf Vorhandensein von Wasser, was auf eine defekte Dichtung schließen lässt. Die Dichtungen sollten von einem zugelassenen Yamaha-Händler vor der Inbetriebnahme ausgetauscht werden.
3. Alle Schmiergegenstände schmieren. Weitere Einzelheiten finden Sie auf Seite 63.

HINWEIS:

Wenn Sie den Motor längere Zeit lagern, wird empfohlen, ihn mit Öl einzusprühen. Wenden Sie sich an Ihren Yamaha-Händler, um Informationen über das Sprühöl und das Verfahren, wie es an Ihrem Motor eingesetzt wird, zu bekommen.

GMU28431

Batteriepflege

GWM00330



Batterieflüssigkeit ist gefährlich; sie enthält Schwefelsäure und ist deshalb giftig und sehr ätzend.

Beachten Sie bitte stets die folgenden vorbeugenden Maßnahmen:

- **Vermeiden Sie jede Berührung mit der Batteriesäure, denn sie kann schwere Verbrennungen bzw. bleibende Augenverletzungen verursachen.**
- **Tragen Sie einen Augenschutz, wenn Sie mit oder in der Nähe von Batterien arbeiten.**

Gegenmittel (EXTERN):

- **HAUT - Mit Wasser abspülen.**
- **AUGEN - 15 Minuten lang mit Wasser ausspülen und sofort einen Arzt hinzuziehen.**

Gegenmittel (INNERLICH):

- **Viel Wasser oder Milch, gefolgt von Magnesium-Milch, geschlagenen Eiern oder Pflanzenöl trinken. Sofort einen Arzt hinzuziehen.**

Batterien erzeugen auch explosives Wasserstoffgas; beachten Sie deshalb stets die folgenden vorbeugenden Maßnahmen:

- **Laden Sie die Batterie in einem gut belüfteten Bereich.**
- **Halten Sie Batterien von Feuer, Funken oder offenen Flammen wie beispielsweise von Schweißapparaten, brennenden Zigaretten usw. fern.**
- **Das RAUCHEN ist VERBOTEN, wenn die Batterien aufgeladen oder gehandhabt werden.**

BATTERIEN UND BATTERIESÄURE AUßERHALB DER REICHWEITE VON KINDERN AUFBEWAHREN.

Halten Sie sich für den Umgang mit der Batterie an die Bedienungsanleitung der Batterie. Batterien unterscheiden sich je nach Hersteller. Deshalb sind die folgenden Verfahren möglicherweise nicht immer durchführbar. Beachten Sie die Anweisungen Ihres Batterie-Herstellers.

Verfahren

1. Klemmen Sie die Batterie ab und entfernen Sie sie vom Boot. Stets das schwarze Minuskabel zuerst lösen, um einen Kurzschluss zu vermeiden.
2. Reinigen Sie das Batteriegehäuse und die -anschlüsse. Füllen Sie jede Zelle bis zum oberen Stand mit destilliertem Wasser.
3. Lagern Sie die Batterie auf einer waagrecht Fläche an einem kühlen, gut belüfteten Platz außerhalb direkter Sonnenbestrahlung.

- Überprüfen Sie einmal im Monat das spezifische Gewicht der Batteriesäure und laden Sie die Batterie falls erforderlich nach, um ihre Lebensdauer zu verlängern.

GMU34740

Spülen der Motoreinheit

Führen Sie dieses Verfahren unmittelbar nach dem Betrieb bei gründlichem Spülen durch.

GCM01530

ACHTUNG:

Führen Sie diesen Vorgang nicht durch während der Motor läuft. Anderenfalls kann es zur Beschädigung der Wasserpumpe und anderen ernsthaften Beschädigungen infolge von Überhitzung kommen.

- Schrauben Sie nach dem Abschalten des Motors das Gartenschlauch-Verbindungsstück von der Passe an der Motorwanne ab.

- Gartenschlauch-Verbindungsstück
- Gartenschlauch-Adapter

- Schrauben Sie den Schlauchadapter auf einen an die Frischwasser-Zufuhr angeschlossenen Gartenschlauch und führen Sie anschließend den Anschluss am Gartenschlauch-Verbindungsstück durch.
- Drehen Sie bei abgestelltem Motor den Wasserhahn auf und lassen Sie das Wasser etwa 15 Minuten lang durch die Kühlwasserkanäle strömen. Drehen Sie das Wasser ab und trennen Sie den Gartenschlauch-Adapter vom Gartenschlauch-Verbindungsstück ab.
- Bringen Sie das Gartenschlauch-Verbindungsstück an der Passe der Motorwanne an. Ziehen Sie das Verbindungsstück fest.

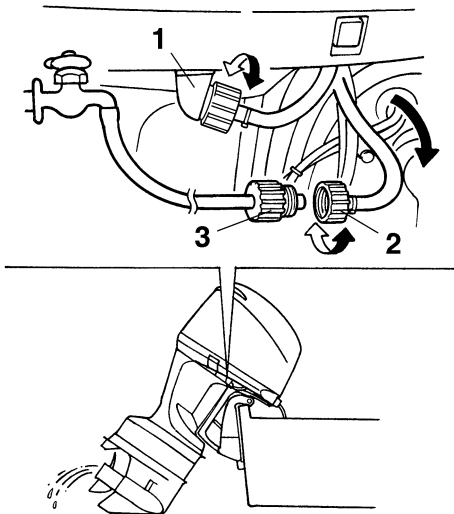
GCM00540

ACHTUNG:

Belassen Sie das Gartenschlauch-Verbindungsstück nicht lose am Zubehöriteil der Motorwanne und lassen Sie den Schlauch im Normalbetrieb nicht lose hängen. Ansonsten leckt Wasser aus dem Verbindungsstück, statt den Motor zu kühlen, was eine erhebliche Überhitzung verursachen kann. Vergewissern Sie sich, dass das Verbindungsstück nach dem Spülen des Motors sicher an der Passe festgezogen ist.

HINWEIS:

Wenn Sie den Motor spülen, während sich das Boot im Wasser befindet, wird das Ergebnis besser, als wenn der Außenbordmotor angekippert wird, bis er vollständig aus dem Wasser herausragt.



ZMU02136

- Passe

Wartung

GMU28460

Überprüfen Sie die lackierte Oberfläche des Motors

Überprüfen Sie den Motor auf Kratzer, Kerben oder abblätternden Lack. Beschädigte Lackstellen sind korrosionsgefährdet. Falls erforderlich sind die betreffenden Stellen zu säubern und zu lackieren. Ausbesserungslack ist bei Ihrem Yamaha-Händler erhältlich.

GMU28478

Periodische Wartung

GWM01071



WARNUNG

Stellen Sie sicher, dass Sie den Motor bei der Durchführung von Wartungsarbeiten ausschalten, außer es besteht eine anderslautende Anweisung. Wenn Sie über keine Erfahrung in der Wartung von Maschinen verfügen, sollte diese Arbeit von Ihrem Yamaha-Händler oder einem sonstigen, fachlich qualifizierten Mechaniker durchgeführt werden.

GMU28511

Ersatzteile

Wenn Ersatzteile erforderlich werden, sollte man ausschließlich Yamaha-Originalteile oder Teile verwenden, die das gleiche Design haben und von gleicher Qualität sind. Jedes Teil einer geringeren Qualität könnte ausfallen, und der dann eintretende Verlust der Kontrolle über das Boot könnte den Benutzer und die Fahrgäste gefährden. Yamaha-Originalteile und -zubehör sind bei Ihrem Yamaha-Händler erhältlich.

GMU34150

Strenge Betriebsbedingungen

Strenge Betriebsbedingungen enthalten eine oder mehrere der folgenden Betriebsarten auf einer regulären Grundlage:

- Konstanter Betrieb oder nahezu maximale Motorgeschwindigkeit (U/min) für viele Stunden

- Konstanter Betrieb bei niedriger Geschwindigkeit (U/min) für viele Stunden
- Kurze Perioden von schneller Beschleunigung und Abbremsung der Geschwindigkeit, gefolgt vom Abschalten des Motors, bevor der Motor die richtige Betriebstemperatur erreicht hat
- Häufig schnelle Beschleunigung und schnelles Abbremsen der Geschwindigkeit
- Häufiges Umschalten
- Häufiges Starten und Stoppen des Motors / der Motoren
- Der Betrieb fluktuiert oft zwischen leichten und schweren Cargo-Ladungen

Die Bedienung von Außenbordmotoren unter einer der oben genannten Bedingungen erfordert häufigere Wartung. Yamaha empfiehlt, diesen Service zweimal öfter durchzuführen als im Wartungsplan festgelegt. Wenn beispielsweise ein spezieller Service alle 50 Stunden durchgeführt werden soll, führen Sie diesen Service alle 25 Stunden durch. Dies trägt dazu bei, dass die Motorkomponenten nicht so schnell verschleifen.

GMU34443

Wartungsplan 1

HINWEIS:

- Beachten Sie die Erklärungen jeder vom Eigentümer durchzuführenden Maßnahme in den Abschnitten in diesem Kapitel.
- Der Wartungszyklus auf diesen Tabellen setzt eine Verwendung von 100 Stunden pro Jahr und ein regelmäßiges Spülen der Kühlwasserkanäle voraus. Die Häufigkeit der Wartung sollte so eingestellt werden, als ob der Motor unter schwierigen Bedingungen, wie z.B. als Schlepper, verwendet würde.
- Montage- und Reparaturarbeiten werden u.U nötig, je nachdem wie die Wartungskontrolle ausfällt.
- Wenn dehnbare Teile oder Verschleißteile sowie Schmierstoffe gewöhnlich verwendet werden, verlieren sie im Laufe der Zeit trotzdem an Wirksamkeit, unabhängig von der gewährten Garantie.
- Beim Betrieb in Salzwasser, schlammigem, trübem (unklarem), säurehaltigem Gewässer sollte der Motor nach jedem Einsatz mit sauberem Wasser gesäubert werden.

Durch dieses Symbol “●” werden Überprüfungen gekennzeichnet, die Sie selbst durchführen können.

Durch dieses Symbol “○” werden Arbeiten gekennzeichnet, die von Ihrem Yamaha-Händler durchgeführt werden.

Einheit	Maßnahmen	Anfänglich	Alle			
		20 Stunden (3 Monate)	100 Stunden (1 Jahr)	300 Stunden (3 Jahre)	500 Stunden (5 Jahre)	
Anode(n) (extern)	Inspektion oder Ersetzen (bei Bedarf)		●/○			
Anode(n) (Zylinderkopf, Thermostat-Abdeckung)	Inspektion oder Ersetzen (bei Bedarf)		○			
Anoden (Auspuffdeckel, Kühlwasserkanal-Abdeckung, Gleichrichter-Regler-Abdeckung)	Austausch					○
Batterie	Inspektion oder Laden, Ersetzen (bei Bedarf)	●/○	●/○			
Kühlwasserleckage	Inspektion oder Ersetzen (bei Bedarf)	○	○			
Haubenklemme	Inspektion		●/○			
Motorstartbedinungen/Geräusche	Inspektion	●/○	●/○			
Motor-Leerlaufdrehzahl/Geräusche	Inspektion	●/○	●/○			

Wartung

Einheit	Maßnahmen	Anfänglich	Alle			
		20 Stunden (3 Monate)	100 Stunden (1 Jahr)	300 Stunden (3 Jahre)	500 Stunden (5 Jahre)	
Motoröl	Austausch	●/○	●/○			
Motoröl Filter (Kartusche)	Austausch		●/○			
Kraftstofffilter (kann auseinander genommen werden)	Inspektion oder Ersetzen (bei Bedarf)	●/○	●/○			
Kraftstofffilter (Kraftstoffpumpe mit niedrigem Druck zum Blasenabscheider-Tank)	Austausch				○	
Kraftstoffpumpe	Inspektion oder Ersetzen (bei Bedarf)			○		
Kraftstoff-/Öl-Leckage	Inspektion	○	○			
Kraftstoffrohr	Inspektion oder Ersetzen (bei Bedarf)	○	○			
Kraftstoffrohr	Austausch			○		
Getriebeöl	Austausch	●/○	●/○			
Schmierstellen	Schmieren	●/○	●/○			
Impeller/Wasserpumpen-Gehäuse	Inspektion oder Ersetzen (bei Bedarf)		○			
Impeller/Wasserpumpen-Gehäuse	Austausch			○		
OCV (Ölkontrollventil)-Filter	Austausch				○	
PTT-Einheit	Inspektion	●/○	●/○			
Propeller/Propellermutter/Sicherungssplint	Inspektion oder Ersetzen (bei Bedarf)	●/○	●/○			
PCV (Druckregelventil)	Inspektion oder Ersetzen (bei Bedarf)		○			
Schaltverbindung / Schaltkabel	Inspektion, Einstellung oder Austausch (bei Bedarf)	○	○			
Zündkerze(n)	Inspektion, Einstellung oder Austausch (bei Bedarf)		●/○			
Zündkerzenstecker/Spannreißleine	Inspektion oder Ersetzen (bei Bedarf)	○	○			
Steuerwasser	Inspektion	●/○	●/○			

Einheit	Maßnahmen	Anfänglich	Alle			
		20 Stunden (3 Monate)	100 Stunden (1 Jahr)	300 Stunden (3 Jahre)	500 Stunden (5 Jahre)	
Gashebel-Verbindung / Gaskabel / Drosselklappen-Ansprechpunkt	Inspektion, Einstellung oder Austausch (bei Bedarf)	○	○			
Thermostat	Inspektion oder Ersetzen (bei Bedarf)		○			
Steuerriemen	Inspektion oder Ersetzen (bei Bedarf)		○			
Ventilspiel	Inspektion und Einstellung				○	
Wassereinlass	Inspektion	●/○	●/○			
Hauptschalter/Stopp-schalter/Chokeschalter	Inspektion oder Ersetzen (bei Bedarf)	○	○			
Kabelbaum-Anschlüsse/Kabelstecker-Anschlüsse	Inspektion oder Ersetzen (bei Bedarf)	○	○			
(Yamaha) Messgerät/Messstab	Inspektion	○	○			

GMU34450

Wartungsplan 2

Einheit	Maßnahmen	Alle
		1000 Stunden
Abgasführung/Abgas-sammler	Inspektion oder Ersetzen (bei Bedarf)	○
Steuerriemen	Austausch	○

Wartung

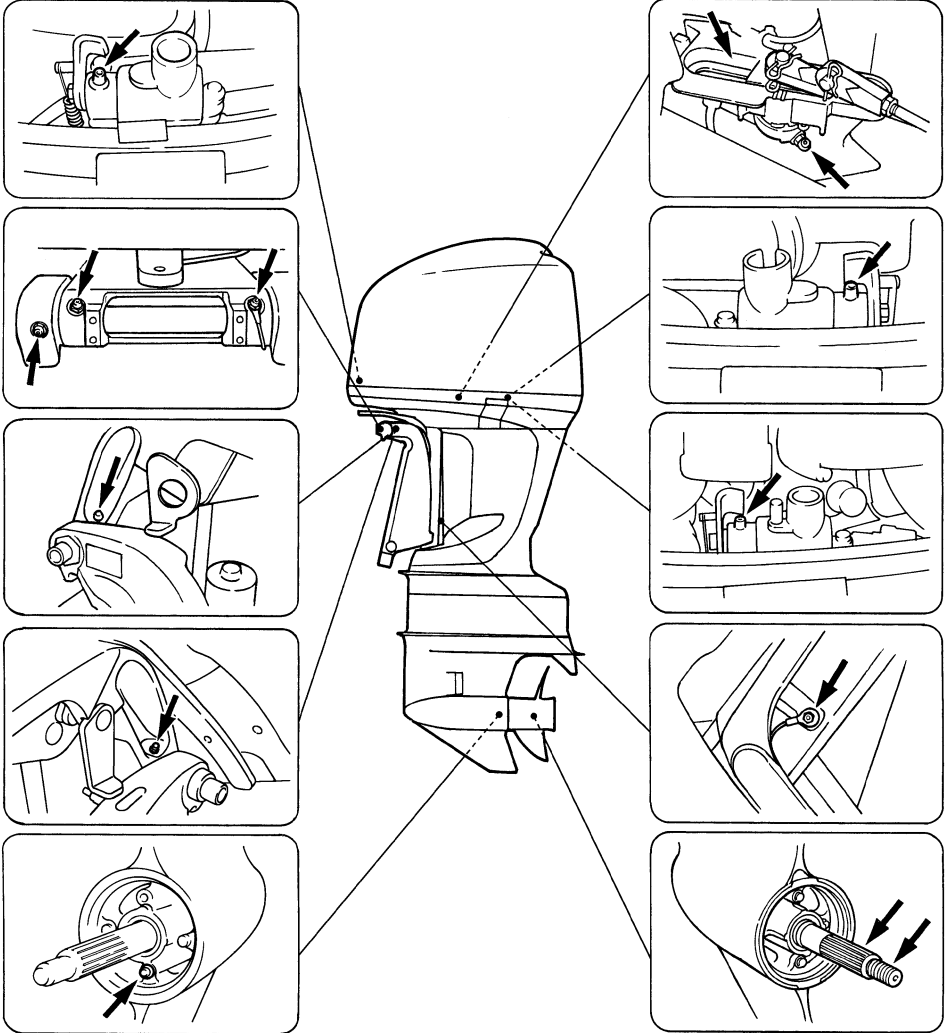
GMU28941

Schmierer

Yamaha Fett A (wasserbeständiges Fett)

Yamaha Fett D (korrosionsbeständiges Fett; für die Propellerwelle)

F250A, FL250A



ZMU05149

GMU30773

Reinigung und Einstellung der Zündkerze

GWM00560

! WARNUNG

Achten Sie beim Ausbauen oder Einsetzen einer Zündkerze darauf, dass der Isolator nicht beschädigt wird. Ein beschädigter Isolator könnte eine externe Funkenbildung ermöglichen und so eine Explosion oder ein Feuer verursachen.

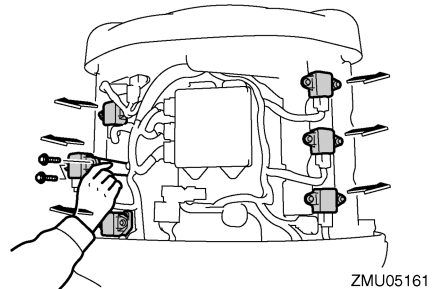
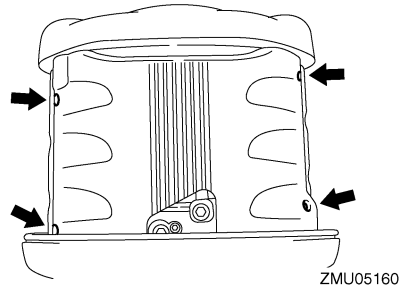
GCM01511

ACHTUNG:

- Verwenden Sie Werkzeug, um die Zündspule ein- und auszubauen. Andernfalls könnte der Zündspulenstecker beschädigt werden.
- Stellen Sie sicher, dass Sie die vorgesehene Zündkerze verwenden; anderenfalls funktioniert der Motor u. U. nicht ordnungsgemäß.

Bei der Zündkerze handelt es sich um einen wichtigen Motorbestandteil, der einfach zu inspizieren ist. Der Zustand der Zündkerze kann auf den Zustand des Motors hinweisen. Wenn beispielsweise das mittlere Elektrodenporzellanstück sehr weiß ist, kann dies auf eine Lufteinlass-Leckage oder ein Problem im Zusammenhang mit der Gemischaufbereitung im betreffenden Zylinder hinweisen. Versuchen Sie aber nicht, selbst ein Diagnose zu stellen. Bringen Sie den Außenbordmotor statt dessen zu einem Yamaha-Händler. Sie sollten die Zündkerze regelmäßig herausnehmen und inspizieren, da Hitze und Rückstände zu einem Verschleiß und einer Erosion der Zündkerze führen können.

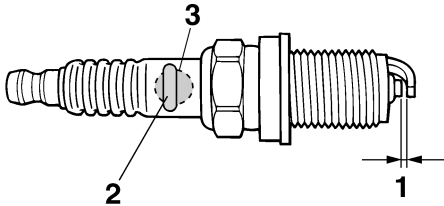
1. Entfernen Sie die Schrauben, die die Zündspule sichern; entfernen Sie anschließend die Zündspule.



2. Entfernen Sie die Zündkerze. Falls die Erosion der Elektrode übermäßig sein sollte, oder falls Karbon oder andere Rückstände vorhanden sind, sollten Sie die Zündkerze durch eine andere des ordnungsgemäßen Typs ersetzen.

Standard-Zündkerze:
LFR6A-11

3. Messen Sie vor dem Einpassen der Zündkerze den Elektrodenabstand mithilfe einer Düsenlehre; stellen Sie den Abstand falls erforderlich entsprechend den technischen Daten ein.



ZMU01797

1. Elektrodenabstand
2. Teilenummer der Zündkerze
3. Zündkerzen-ID-Zeichen (NGK)

Elektrodenabstand:
1.0–1.1 mm (0.039–0.043 in)

4. Wenn Sie den Stopfen einsetzen, wischen Sie Schmutz von den Gewinden und schrauben Sie ihn anschließend auf den ordnungsgemäßen Drehmoment.

Zündkerzen-Drehmoment:
25.0 Nm (18.4 ft-lb) (2.55 kgf-m)

HINWEIS:

Falls beim Einsetzen einer Zündkerze kein Drehmomentschlüssel verfügbar ist, liegt eine gute Schätzung des Drehmoments bei einer 1/4- bis 1/2-Drehung über den Fingeranzug hinaus. Lassen Sie die Zündkerze so bald wie möglich mithilfe eines Drehmomentschlüssels auf den ordnungsgemäßen Drehmoment anziehen.

5. Installieren Sie die Zündspule und ziehen Sie die Schrauben an.

GMU28962

Überprüfung der Kraftstoffanlage

GWM00060

⚠️ WARNUNG

Benzin und seine Dämpfe sind hochentzündlich und explosionsgefährlich. Bewahren Sie einen angemessenen Abstand zu Funken, Zigaretten, offenen Flammen oder sonstigen Entzündungsquellen.

GWM00910

⚠️ WARNUNG

Auslaufender Kraftstoff kann ein Feuer oder eine Explosion verursachen.

- Kontrollieren Sie regelmäßig auf Kraftstofflecks.
- Falls irgendwelche Kraftstofflecks gefunden werden, muss die Kraftstoffanlage von einem qualifizierten Mechaniker repariert werden. Unsachgemäße Reparaturen können den Außenbordmotor im Betrieb unsicher werden lassen.

Überprüfen Sie die Kraftstoffleitungen auf Lecks, Risse oder Fehlfunktionen. Falls ein Problem bestimmt werden konnte, sollte dieses von Ihrem Yamaha-Händler oder einem anderen qualifizierten Mechaniker sofort behoben werden.

GCM01710

ACHTUNG:

Wchsen Sie das Motoröl nach den ersten 20 Betriebsstunden oder nach 3 Monaten aus; dann entweder alle 100 Betriebsstunden oder im Abstand von einem Jahr. Anderenfalls unterliegt der Motor einer raschen Abnutzung.

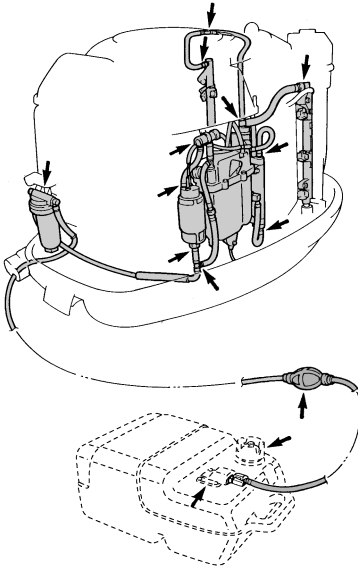
HINWEIS:

Wechseln Sie das Motoröl, während es noch warm ist.

Das Motoröl kann mit einem Ölabsauger (empfohlen) herausgesaugt oder durch Entfernen der Öllassschraube abgelassen werden.

Heraussaugen des Öls mit einem Ölabsauger (normaler Ölwechsel)

1. Stellen Sie den Außenbordmotor in eine aufrechte Position (nicht gekippt).



ZMU05150

Überprüfungsstellen

- Lecks an Teilen der Kraftstoffanlage
- Lecks an Verbindungsstücken der Kraftstoffleitung
- Risse in der Kraftstoffleitung und andere Schäden
- Lecks an Kraftstoff-Verbindungsstücken

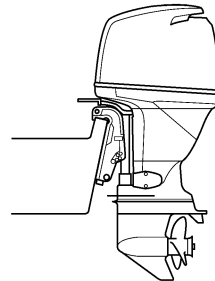
GMU2908B

Motorölwechsel

GWM00760

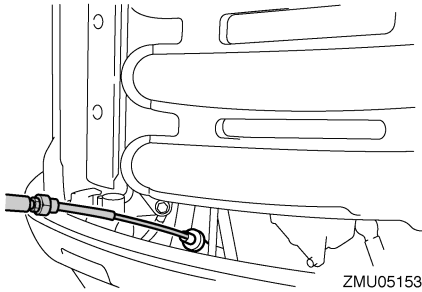


- **Vermeiden Sie, das Motoröl sofort nach dem Abstellen des Motors abzulassen. Das Öl ist heiß und muss mit Sorgfalt gehandhabt werden, um Verbrennungen zu vermeiden.**
- **Vergewissern Sie sich, dass der Außenbordmotor sicher am Spiegel oder an einer stabilen Stelle befestigt ist.**



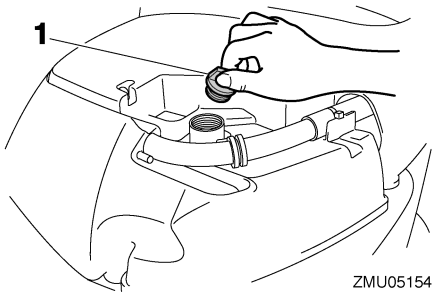
ZMU02141

2. Ziehen Sie den Messstab heraus und verwenden Sie den Ölabsauger, um das Öl herauszusaugen.



ZMU05153

- Den Öltankdeckel abnehmen. Fügen Sie die richtige Menge Öl durch die Tanköffnung hinzu und setzen Sie den Tankdeckel wieder auf.



ZMU05154

1. Öltankdeckel

Empfohlenes Motoröl:
Viertakt-Außenbordmotoröl
Motorölmenge (außer Ölfilter):
5.6 L (5.92 US qt) (4.93 Imp.qt)

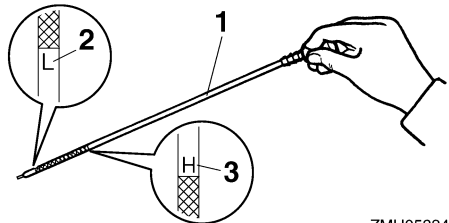
GCM00970

ACHTUNG:

- Füllen Sie nie zu viel Öl ein und vergewissern Sie sich, dass der Außenbordmotor aufrecht steht (nicht gekippt), wenn das Motoröl überprüft und gewechselt wird.

- Falls der Ölstand über der oberen Ölstandsmarkierung liegt, lassen Sie Öl ab, bis der Ölstand der spezifizierten Höhe entspricht. Durch Überfüllen mit Öl könnten Lecks oder Schäden entstehen.

- Entfernen Sie den Ölmesstab und wischen Sie ihn sauber.
- Stecken Sie den Messstab komplett hinein und entfernen Sie ihn wieder.
- Überprüfen Sie den Ölstand unter Verwendung des Messstabes, um sicherzugehen, dass der Stand zwischen die obere "H" und die untere Marke "L" fällt. Füllen Sie ihn mit Öl, wenn er unter der unteren Marke "L" liegt, oder lassen Sie es bis zur festgelegten Marke ab, wenn er über der oberen Marke "H" liegt.



ZMU05334

- Ölmesstab
 - Untere Pegelmarkierung "L"
 - Obere Pegelmarkierung "H"
- Starten sie die Motor und stellen Sie sicher, dass die untere Öldruck-Warnleuchte aufgeschaltet bleibt. Vergewissern Sie sich auch, dass keine Öllecks vorhanden sind.

GCM01621

ACHTUNG:

Wenn die untere Öldruck-Warnleuchte anfängt zu leuchten oder irgendwelche Öllecks vorhanden sind, stoppen Sie den Motor und bestimmen Sie die Ursache. Je-

des weitere Betreiben beim Vorhandensein einer Störung könnte schwere Schäden am Motor verursachen. Wenden Sie sich an Ihren Yamaha-Händler, wenn das Problem nicht geortet und behoben werden kann.

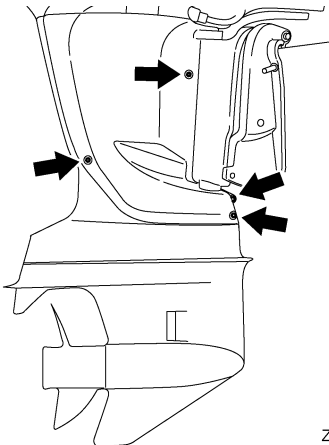
8. Entsorgen Sie das Altöl entsprechend den örtlichen Vorschriften.

HINWEIS:

- Hinsichtlich weiterer Informationen zur Entsorgung des Altöls wenden Sie sich bitte an Ihren Yamaha-Händler.
- Wechseln Sie das Öl öfter, wenn der Motor unter anspruchsvollen Bedingungen, wie beispielsweise bei längerem Schleppen, betrieben wird.

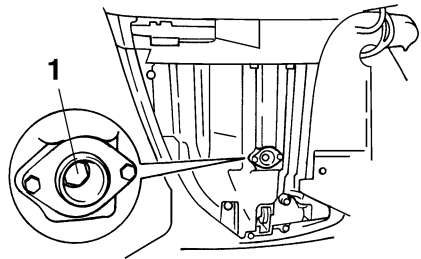
Ablassen des Öls durch Entfernen der Öl-Ablassschraube

1. Entfernen Sie die vier Schrauben, um die Schutzabdeckung auf der Steuerbordseite zu entfernen.



ZMU05155

2. Kippen Sie den Außenbordmotor um 5–10 Grad nach oben und drehen Sie ihn vollständig auf die Steuerbordseite, bis sich die Ablassschraube direkt unten befindet.
3. Stellen Sie einen passenden Behälter mit einem größeren Fassungsvermögen als das der Motoröl-Füllmenge bereit. Lösen Sie die Ablassschraube und nehmen Sie sie ab, während Sie den Behälter unter das Ablassloch halten. Lassen Sie das Öl vollständig ab. Verschüttetes Öl sofort auf.



ZMU02145

1. Ablassschraube
4. Versehen Sie die Öl-Ablassschraube mit einer neuen Dichtung. Tragen Sie einen leichten Ölfilm auf die Dichtung auf und setzen Sie die Ablassschraube ein.

Anziehdrehmoment der Ablassschraube:
28.0 Nm (20.7 ft-lb) (2.86 kgf-m)

HINWEIS:

- Steht beim Einsetzen der Ablassschraube kein Drehmomentschlüssel zur Verfügung, schrauben Sie diese mit der Hand fest, bis die Dichtung die Oberfläche des Ablasslochs berührt. Ziehen Sie die Schraube zunächst mit einer 1/4- bis 1/2- Umdrehung. Ziehen Sie die Ablassschraube so bald wie

Wartung

möglich mit Hilfe eines Drehmomentschlüssels mit dem vorgeschriebenen Drehmoment fest.

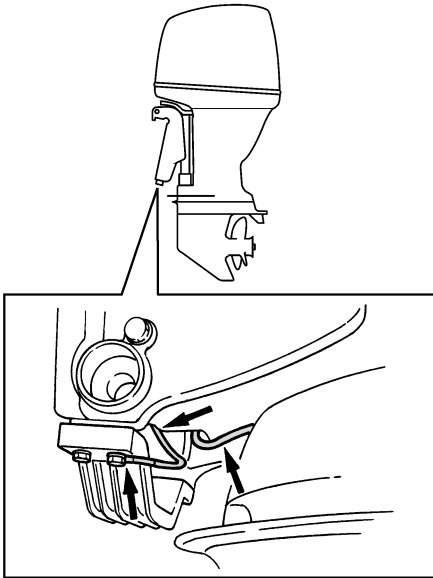
- Tragen Sie auf die Halteschrauben der Schutzabdeckung Fett auf, bevor Sie sie festziehen.

5. Geben Sie das Motoröl hinein überprüfen Sie den Ölstand. Führen Sie die Schritte 3 bis 8 im vorangegangenen Ölwechselverfahren mit dem Ölabsauger durch.

GMU29112

Überprüfung der Verkabelung und der Verbindungsstücke

- Überprüfen Sie, ob jede Erdungsleitung richtig befestigt wurde.
- Überprüfen Sie, ob jedes Verbindungsstück sicher verbunden ist.



ZMU02146

GMU29120

Auspufflecks

Starten Sie die den Motor und stellen Sie sicher, dass an den Verbindungsstücken zwischen dem Auspuffdeckel, Zylinderkopf und dem Zylinderkörper keine Auspufflecks vorhanden sind.

GMU29130

Wasserlecks

Starten Sie die den Motor und stellen Sie sicher, dass an den Verbindungsstücken zwischen dem Auspuffdeckel, Zylinderkopf und dem Zylinderkörper keine Wasserlecks vorhanden sind.

GMU29140

Motoröllecks

Überprüfen Sie auf Öllecks rund um den Motor.

HINWEIS:

Wenn irgendwelche Ölleckstellen bestimmt werden konnten, sollten Sie sich an Ihren Yamaha-Händler wenden.

GMU29154

Überprüfung des PTT-Systems

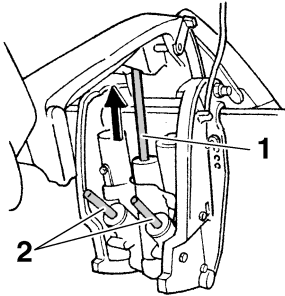
GWM00431

WARNUNG

- Begeben Sie sich selbst bei gesichertem Ankipp-Arretierungshebel nie unter das Unterwasserteil, während es angekippt ist. Wenn der Außenbordmotor ungewollt herabfällt, besteht die Gefahr schwerer Verletzungen.
- Vergewissern Sie sich, dass sich niemand unter dem Außenbordmotor befindet, ehe man diese Überprüfung durchführt. Körperteile könnten beim Drehen oder Kippen des Motors zwischen diesen und die Klemmhalterung gelangen bzw. eingeklemmt werden.

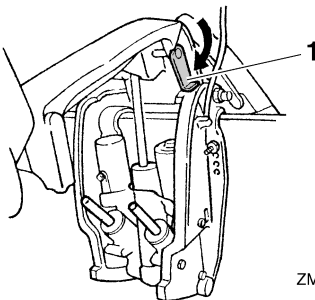
1. Überprüfen Sie das PTT-System auf eventuelle Anzeichen von Öllecks.

2. Betätigen Sie jeden PTT-Schalter an der Fernbedienung und an der Motorwanne (falls vorhanden), um deren Funktionsfähigkeit zu prüfen.
3. Kippen Sie den Außenbordmotor nach oben und überprüfen Sie, ob die Ankippstange und die Trimmstangen vollständig ausgefahren sind.



ZMU05471

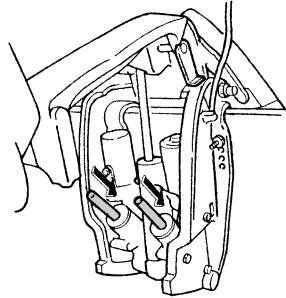
1. Ankippstange
2. Trimmstange
4. Verwenden Sie den Ankipp-Arretierungshebel, um den Motor in seiner oberen Position zu arretieren. Bedienen Sie den Schalter kurz, um nach unten zu kippen, bis der Motor vom Ankipp-Arretierungshebel unterstützt wird.



ZMU05472

1. Ankipp-Arretierungshebel
5. Stellen Sie sicher, dass die Ankippstange und die Trimmstangen frei von Korrosion und anderen Mängeln sind.

6. Aktivieren Sie den Schalter, um nach unten zu kippen, bis die Trimmstangen vollständig in die Zylinder eingefahren sind.



ZMU05473

7. Betätigen Sie den Auftrimmschalter, bis die Ankippstange vollständig ausgezogen ist. Geben Sie den Ankipp-Arretierungshebel frei.
8. Kippen Sie den Außenbordmotor nach unten. Stellen Sie sicher, dass die sich Ankippstange und die Trimmstangen reibungslos bewegen.

HINWEIS:

Wenden Sie sich bei eventuellen abnormalen Betriebsbedingungen an Ihren Yamaha-Händler.

GMU29172

Überprüfung des Propellers

GWM00322

WARNUNG

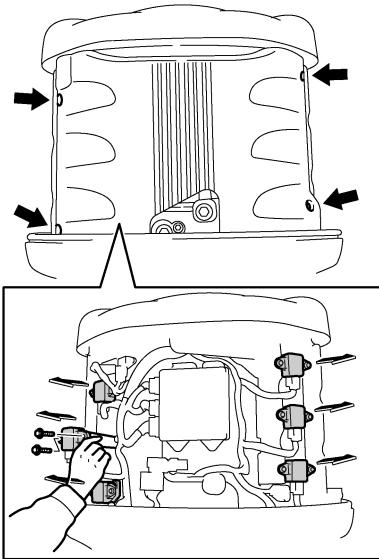
Sie könnten sich schwere Verletzungen zuziehen, wenn der Motor ungewollt zu laufen beginnt und Sie sich in der Nähe des Propellers befinden.

- Entfernen Sie vor der Überprüfung, dem Ab- oder Einbau des Propellers die Zündspule von den Zündkerzen. Stellen Sie den Schalthebel in die Neutral-Stellung, drehen Sie den Hauptschalter auf "OFF" (aus), ziehen Sie den Schlüssel ab und nehmen Sie die Sperrgabel

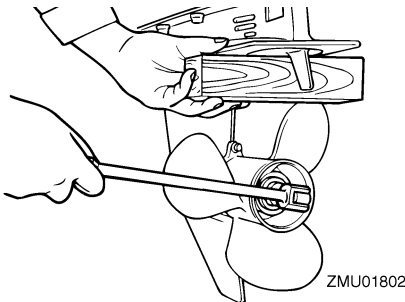
Wartung

vom Motor-Quickstoppschalter ab. Den Batterie-Hauptschalter abschalten, falls vorhanden.

- Propeller beim Lösen oder Festziehen der Propellermutter nicht mit der Hand halten. Holzblock zwischen die Anti-Ventilationsplatte und den Propeller schieben, um jedes Drehen des Propellers zu verhindern.



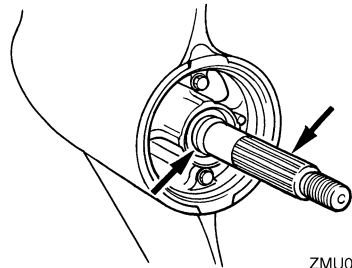
ZMU05158



ZMU01802

Überprüfungsstellen

- Jede Propellerschaukel auf Abnutzung, Erosion infolge von Kavitation oder Ventilation bzw. auf sonstige Schäden prüfen.
- Überprüfen Sie die Propellerwelle auf Beschädigungen.
- Überprüfen Sie die Verzahnungen auf Verschleiß oder Beschädigungen.
- Stellen Sie sicher, dass sich keine Angelschnur um die Propellerwelle gewickelt hat.



ZMU02147

- Wellendichtring der Propellerwelle auf Schäden prüfen.

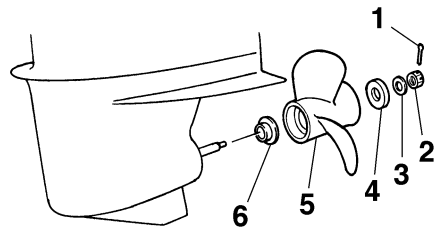
GMU30661

Entfernen des Propellers

GMU29196

Verzahnungsmodelle

1. Biegen Sie den Sicherungssplint gerade und ziehen Sie ihn mit einer Zange heraus.
2. Entfernen Sie die Propellermutter, die Unterlegscheibe und das Distanzstück (falls damit ausgestattet).



ZMU02148

1. Sicherungssplint
2. Propellermutter

3. Unterlegscheibe
 4. Distanzstück
 5. Propeller
 6. Druckscheibe
3. Entfernen Sie den Propeller, die Unterlegscheibe (falls damit ausgestattet) und die Druckscheibe.

GMU30671

Einbauen des Propellers

GMU29242

Verzahnungsmodelle

GWM00770

WARNUNG

Stellen Sie an Modellen mit gegenläufigem Propeller sicher, dass ein Propeller mit Links-Drehrichtung verwendet wird. Diese Propeller sind mit dem Buchstaben "L" nach dem Größenkennzeichen des Propellers gekennzeichnet. Anderenfalls könnte sich das Boot in der den Erwartungen entgegengesetzten Richtung fortbewegen.

GCM00340

ACHTUNG:

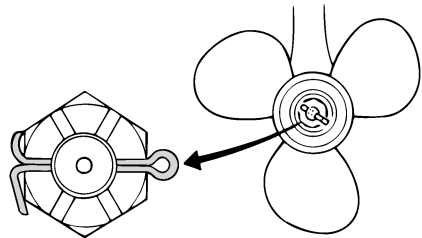
- Bringen Sie die Druckscheibe unbedingt vor dem Einbau des Propellers an, weil ansonsten das Unterwasserteil-Gehäuse und die Propellernabe beschädigt werden könnten.
- Verwenden Sie unbedingt einen neuen Sicherungssplint verwenden und biegen Sie dessen Enden ordnungsgemäß um. Der Propeller könnte sonst im Betrieb abfallen und verloren gehen.

1. Tragen Sie Yamaha-Marinefett oder ein korrosionsbeständiges Fett auf die Propellerwelle auf.
2. Setzen Sie die Druckscheibe und den Propeller auf die Propellerwelle.

3. Setzen Sie das Distanzstück und die Unterlegscheibe ein. Ziehen Sie die Propellermutter mit dem vorgeschriebenen Drehmoment fest.

Anziehdrehmoment der Propellermutter:
55.0 Nm (40.6 ft-lb) (5.61 kgf-m)

4. Richten Sie die Propellermutter an der Öffnung der Propellerwelle aus. Schieben Sie einen neuen Sicherungssplint in die Öffnung und spannen Sie die Enden des Sicherungssplints.



ZMU01805

HINWEIS:

Wenn die Propellermutter nach dem Festziehen mit dem vorgeschriebenen Drehmoment nicht an der Öffnung in der Propellerwelle ausgerichtet ist, ziehen Sie die Mutter weiter fest, bis sie daran ausgerichtet ist.

GMU31911

Getriebeölwechsel

GWM00800

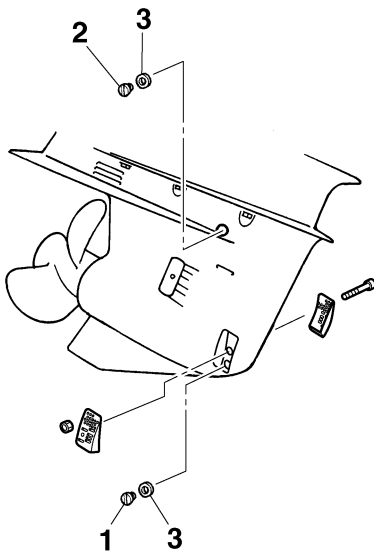
WARNUNG

- Vergewissern Sie sich, dass der Außenbordmotor sicher am Spiegel oder an einer stabilen Stelle befestigt ist. Sie könnten sonst beim Herabfallen des Motors schwer verletzt werden.
- Begeben Sie sich selbst bei gesichertem Ankipprückenschlüssel oder -knopf nie unter das Unterwasserteil,

Wartung

während es angekippt ist. Wenn der Außenbordmotor unerwartet herabfällt, besteht die Gefahr schwerer Verletzungen.

1. Kippen Sie den Außenbordmotor so, dass sich die Getriebeöl-Ablassschraube am niedrigstmöglichen Punkt befindet.
2. Stellen Sie einen passenden Behälter unter das Getriebegehäuse.
3. Entfernen Sie auf beiden Seiten des Getriebegehäuses die Abdeckungen des Kühlwasser-Einlasses. Achten Sie darauf, dass Sie die Schraube und die Mutter nicht verlieren.
4. Entfernen die Getriebeöl-Ablassschraube sowie die Dichtung.



1. Getriebeöl-Ablassschraube
2. Ölstandsschraube
3. Dichtung

ZMU05487

HINWEIS:

- Wenn eine magnetische Getriebeöl-Ablassschraube beigefügt ist, entfernen Sie alle Metallpartikel von der Schraube, bevor Sie sie einsetzen.
- Verwenden Sie immer eine neue Dichtung. Verwenden Sie keine ausgebaute Dichtung.

5. Entfernen Sie die Ölstandsschraube und die Dichtung, damit das Öl vollständig abgelassen werden kann.

GCM00710

ACHTUNG:

Überprüfen Sie das Altöl nach dem Ablassen. Ist das Öl milchig, gelangt Wasser in das Getriebegehäuse und kann dort Getriebeschäden verursachen. Wenden Sie sich zum Reparieren der Dichtungen des Unterwasserteils an einen Yamaha-Händler.

HINWEIS:

Wenden Sie sich hinsichtlich der Entsorgung des Altöls an Ihren Yamaha-Händler.

6. Wenn der Außenbordmotor sich in senkrechter Position befindet, füllen Sie mit Hilfe eines Schlauchs oder einer Druckfüllvorrichtung das Getriebeöl durch die Öffnung der Getriebeöl-Ablassschraube ein.

Empfohlenes Getriebeöl:

Hypoidgetriebeöl (SAE 90)

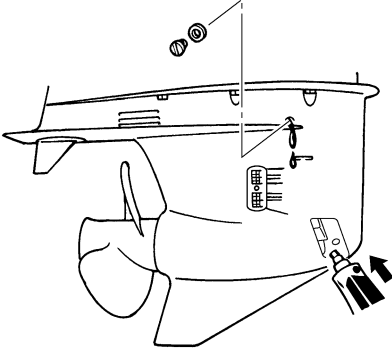
Getriebeölmenge:

F250AET 918.0 cm³ (31.04 US oz)

(32.38 Imp.oz)

FL250AET 803.0 cm³ (27.15 US oz)

(28.32 Imp.oz)



ZMU05488

7. Setzen Sie eine neue Dichtung auf die Ölstandschaube. Setzen Sie die Ölstandschaube ein und ziehen Sie sie fest, wenn das Öl aus der Ölstandschaube zu fließen beginnt.

Anziehdrehmoment:
9.0 Nm (6.6 ft-lb) (0.92 kgf-m)

8. Setzen Sie eine neue Dichtung auf die Getriebeöl-Ablassschraube. Setzen Sie die Getriebeöl-Ablassschraube ein und ziehen Sie sie fest.

Anziehdrehmoment:
9.0 Nm (6.6 ft-lb) (0.92 kgf-m)

9. Bauen Sie die Abdeckungen des Kühlwasser-Einlasses mit den zuvor entfernten Schrauben und Muttern an beiden Seiten des Getriebegehäuses wieder sicher an.

Anziehdrehmoment:
2.0 Nm (1.5 ft-lb) (0.20 kgf-m)

GMU29312

Inspektion und Austausch der Anode(n)

Die Yamaha-Außenbordmotoren sind mit Hilfe von Opferanoden korrosionsgeschützt. Inspizieren Sie die Anoden regelmäßig. Befreien Sie die Oberflächen der Anoden von der Oxidschicht. Wenden Sie sich zwecks Austausch der Anoden an Ihren Yamaha-Händler.

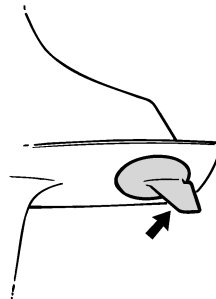
GCM00720

ACHTUNG:

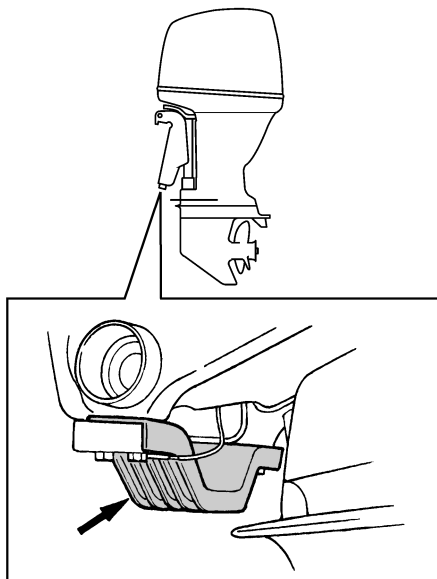
Streichen Sie die Anoden nie an, da sie dadurch unwirksam werden.

HINWEIS:

Inspizieren Sie die an den externen Anoden befestigten Massekabel. Wenden Sie hinsichtlich einer Inspektion und den Austausch der an der Motoreinheit angebrachten internen Anoden an einen Yamaha-Händler.



ZMU01808



ZMU05353

GMU29320

Überprüfung der Batterie (bei Modellen mit elektrischem Starter)

GWM00330

! WARNUNG

Batterieflüssigkeit ist gefährlich; sie enthält Schwefelsäure und ist deshalb giftig und sehr ätzend.

Beachten Sie bitte stets die folgenden vorbeugenden Maßnahmen:

- Vermeiden Sie jede Berührung mit der Batteriesäure, denn sie kann schwere Verbrennungen bzw. bleibende Augenverletzungen verursachen.
- Tragen Sie einen Augenschutz, wenn Sie mit oder in der Nähe von Batterien arbeiten.

Gegenmittel (EXTERN):

- HAUT - Mit Wasser abspülen.
- AUGEN - 15 Minuten lang mit Wasser ausspülen und sofort einen Arzt hinzuziehen.

Gegenmittel (INNERLICH):

- Viel Wasser oder Milch, gefolgt von Magnesium-Milch, geschlagenen Eiern oder Pflanzenöl trinken. Sofort einen Arzt hinzuziehen.

Batterien erzeugen auch explosives Wasserstoffgas; beachten Sie deshalb stets die folgenden vorbeugenden Maßnahmen:

- Laden Sie die Batterie in einem gut belüfteten Bereich.
- Halten Sie Batterien von Feuer, Funken oder offenen Flammen wie beispielsweise von Schweißapparaten, brennenden Zigaretten usw. fern.
- Das RAUCHEN ist VERBOTEN, wenn die Batterien aufgeladen oder gehandhabt werden.

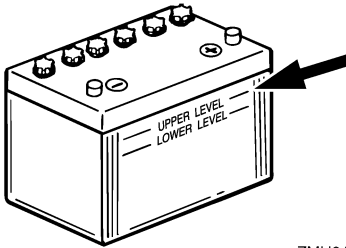
BATTERIEN UND BATTERIESÄURE AUSSERHALB DER REICHWEITE VON KINDERN AUFBEWAHREN.

GCM00360

ACHTUNG:

- Eine schlecht gewartete Batterie altert schnell.
 - Normales Leitungswasser enthält Mineralien, die der Batterie schaden, und sollte deshalb nicht zum Nachfüllen verwendet werden.
-

1. Überprüfen Sie mindestens einmal im Monat den Batteriesäurepegel. Füllen Sie falls erforderlich bis zu dem Stand auf, der vom Hersteller empfohlen wird. Füllen Sie nur mit destilliertem Wasser (oder reinem entionisiertem Wasser für Batterien) auf.



ZMU01810

2. Halten Sie die Batterie immer in einem guten Ladezustand halten. Der Einbau eines Voltmeters hilft beim Überwachen des Batteriezustands. Wird das Boot einen Monat lang oder länger nicht benutzt, nehmen Sie bitte die Batterie aus dem Boot und bewahren sie an einem kühlen, dunklen Ort auf. Laden Sie die Batterie vor der Verwendung wieder vollständig auf.
3. Wird die Batterie länger als einen Monat gelagert, sollte man das spezifische Gewicht der Batteriesäure mindestens einmal im Monat prüfen und die Batterie aufladen, wenn sich das Gewicht als zu niedrig erweist.

HINWEIS:

Für das Laden oder Nachladen der Batterie wenden Sie sich bitte an einen Yamaha-Händler.

GMU30731

Anschließen der Batterie

GWMO0570

WARNUNG

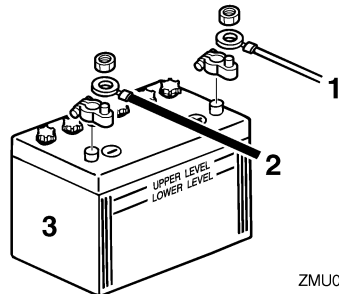
Befestigen Sie den Batteriehalter sicher an einer trockenen, gut belüfteten und vibrationsfreien Stelle im Boot. Setzen Sie eine voll geladene Batterie in den Halter ein.

GCM01501

ACHTUNG:

- Stellen Sie sicher, dass sich der Hauptschalter (bei damit ausgestatteten Modellen) in der "OFF"-Stellung (Aus) befindet, bevor Sie Arbeiten an der Batterie durchführen.
- Eine Umkehrung der Batteriekabel kann zu einer Beschädigung der elektrischen Teile führen.
- Falls Sie die Batteriekabel falsch herum angeschlossen haben, konsultieren Sie bitte sofort einen Yamaha-Händler.
- Schließen Sie bei der Installation der Batterie zuerst das rote Batteriekabel an, und trennen Sie beim Herausnehmen der Batterie zuerst das schwarze Kabel ab.
- Die elektrischen Kontakte der Batterie und der Kabel müssen gereinigt und ordnungsgemäß angeschlossen werden, weil die Batterie den Motor sonst nicht startet.

Schließen Sie das rote Batteriekabel zuerst am POSITIVEN (+) Pol an. Schließen Sie dann das SCHWARZE Batteriekabel am NEGATIVEN (-) Pol an.



ZMU04407

1. Rotes Kabel
2. Schwarzes Kabel
3. Batterie

Wartung

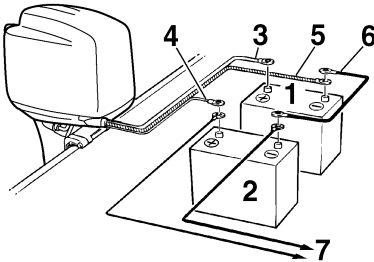
Anschluss einer Zusatzbatterie (optional)

1. Entfernen Sie die Steckerabdeckung der Zusatzbatterie am Außenbordmotor.
2. Schließen Sie den Stecker der Zusatzbatterie am Stecker des Zusatzbatteriekabels (Option) an. Verwenden Sie ein Anschlusskabel zwischen den (-)-Polen der Starter- und der Zusatzbatterie. Siehe die Abbildungen der Kabelanschlüsse. Dieses Kabel muss aus einem dickeren Kabel als das Batteriekabel gefertigt sein.

GWM00600



Beim Verwenden eines dünneren Drahtes könnte eine Feuergefahr entstehen.



ZMU01839

1. Starter-Batterie
2. Batterie für Zubehör
3. Dickes rotes Kabel für die Starter-Batterie
4. Dünnes rotes Kabel zur Ladung der Zubehör-Batterie (optionales Teil)
5. Dickes schwarzes Kabel
6. Negatives Verbindungskabel
7. Stromversorgung für Zubehör

HINWEIS:

Wenn Sie eine Zusatzbatterie anschließen, wenden Sie sich hinsichtlich der Verkabelung an Ihren Yamaha-Händler.

GMU29370

Abklemmen der Batterie

Lösen Sie zuerst das SCHWARZE Kabel von der NEGATIVEN (-) Batterieklemme und dann das ROTE Kabel von der POSITIVEN (+) Batterieklemme ab.

GMU31352

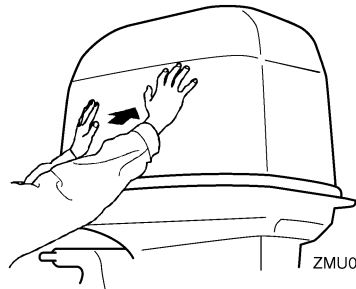
Überprüfung der Motorhaube

GCM01650

ACHTUNG:

Stellen Sie sicher, dass die Haube sicher geschlossen ist und kein Spalt offen ist. Durch eine Abdeckung, die locker ist oder nicht genau passt, könnte Wasser in den Motor gelangen.

Motorhaube auf festen Sitz überprüfen, indem man mit beiden Händen dagegen drückt. Wenn die Motorhaube locker ist, installieren Sie die Haube erneut. Wenn die Motorhaube nach der Neuinstallation immer noch locker ist, lassen Sie sie von Ihrem Yamaha-Händler reparieren.



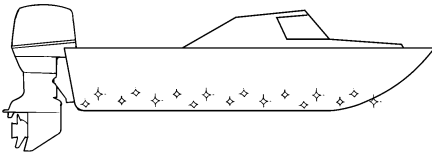
ZMU05175

GMU29400

Beschichtung des Bootsboden

Ein sauberer Bootskörper erhöht die Leistung des Bootes. Halten Sie den Bootsboden möglichst frei von Algen- und Muschelbewuchs. Soweit erforderlich kann der Bootsboden mit Anti-Foulingfarbe gestrichen werden, die für Ihre Region zum Hemmen des Algen- und Muschelbewuchses zugelassen ist.

Verwenden Sie keine Anti-Foulingfarbe, die Kupfer oder Graphit enthält. Diese Farben können eine raschere Korrosion des Motors verursachen.



ZMU05176

Störungssuche

Ein Problem mit dem Kraftstoff, der Kompression oder dem Zündsystem kann das Starten erschweren, eine Leistungseinbuße oder sonstige Probleme bewirken. Dieser Abschnitt beschreibt die grundsätzlichen Überprüfungen und die möglichen Abhilfemaßnahmen. Er bezieht sich auf alle Yamaha-Außenbordmotoren, und manche Einzelheiten können unter Umständen nicht auf Ihr Modell übertragen werden.

Wenn Ihr Außenbordmotor einer Reparatur unterzogen werden muss, bringen Sie ihn zu Ihrem Yamaha-Händler.

Blinkt die Warnanzeige, sollen Sie sich an Ihren Yamaha-Händler wenden.

Der Starter funktioniert nicht.

F. Ist die Batteriekapazität schwach oder niedrig?

A. Zustand der Batterie überprüfen. Eine Batterie mit der empfohlenen Kapazität verwenden.

F. Sind die Anschlüsse der Batterie lose oder korrodiert?

A. Batteriekabel festziehen und Batteriepole säubern.

F. Ist die Sicherung des elektrischen Startrelais oder der elektrischen Schaltung durchgebrannt?

A. Ursache der elektrischen Überbelastung ermitteln und beheben. Die Sicherung durch eine Sicherung mit der richtigen Amperezahl ersetzen.

F. Sind die Starterkomponenten fehlerhaft?

A. Von einem Yamaha-Händler ins Stand setzen lassen.

F. Ist der Schalthebel im Getrieberad?

A. Auf Neutral umschalten.

Der Motor startet nicht (aber der Starter funktioniert).

F. Ist der Kraftstofftank leer?

A. Den Tank mit sauberem, frischem Kraftstoff füllen.

F. Ist der Kraftstoff verschmutzt oder abgestanden?

A. Den Tank mit sauberem, frischem Kraftstoff füllen.

F. Ist der Kraftstofffilter verstopft?

A. Filter reinigen oder ersetzen.

F. Ist der Startvorgang nicht ordnungsgemäß?

A. Siehe Seite 43.

F. Funktionierte die Kraftstoffpumpe nicht richtig?

A. Von einem Yamaha-Händler ins Stand setzen lassen.

F. Ist eine Zündkerze verschmutzt oder ist es eine Zündkerze falschen Typs?

A. Zündkerze(n) überprüfen. Reinigen oder durch eine Zündkerze empfohlenen Typs ersetzen.

F. Sitzt ein Zündkerzenstecker nicht richtig?

A. Überprüfen und die Kappe(n) ersetzen.

F. Ist die Zündverkabelung beschädigt oder schlecht angeschlossen?

A. Kabel auf Abnutzung oder Bruchstellen prüfen. Alle losen Verbindungen festziehen. Abgenutzte oder gebrochene Kabel ersetzen.

F. Sind Teile der Zündung fehlerhaft?

A. Von einem Yamaha-Händler ins Stand setzen lassen.

F. Ist die Motorstopp-Reißleine nicht angebracht?

A. Die Reißleine anbringen.

F. Sind interne Teile des Motors beschädigt?

A. Von einem Yamaha-Händler ins Stand setzen lassen.

Der Leerlauf ist ungleichmäßig oder der Motor würgt ab.

F. Ist eine Zündkerze verschmutzt oder ist es eine Zündkerze falschen Typs?

A. Zündkerze(n) überprüfen. Reinigen oder durch eine Zündkerze empfohlenen Typs ersetzen.

F. Ist die Kraftstoffanlage verstopft?

A. Kraftstoffanlage auf zusammengedrückte oder geknickte Kraftstoffleitung oder sonstige Behinderungen in der Kraftstoffanlage prüfen.

F. Ist der Kraftstoff verschmutzt oder abgestanden?

A. Den Tank mit sauberem, frischem Kraftstoff füllen.

F. Ist der Kraftstofffilter verstopft?

A. Filter reinigen oder ersetzen.

F. Sind Teile der Zündung ausgefallen?

A. Von einem Yamaha-Händler ins Stand setzen lassen.

F. Wurde das Warnsystem aktiviert?

A. Ursachen der Warnung bestimmen und Abhilfe schaffen.

F. Ist der Elektrodenabstand falsch?

A. Überprüfen und den technischen Daten entsprechend einstellen.

F. Ist die Zündverkabelung beschädigt oder schlecht angeschlossen?

A. Kabel auf Abnutzung oder Bruchstellen prüfen. Alle losen Verbindungen festziehen. Abgenutzte oder gebrochene Kabel ersetzen.

F. Wird nicht das spezifizizierte Motoröl verwendet?

A. Öl überprüfen und wie spezifiziert ersetzen.

F. Ist der Thermostat fehlerhaft oder verstopft?

A. Von einem Yamaha-Händler ins Stand setzen lassen.

F. Sind die Vergasereinstellungen nicht ordnungsgemäß?

A. Von einem Yamaha-Händler ins Stand setzen lassen.

F. Ist die Kraftstoffpumpe beschädigt?

A. Von einem Yamaha-Händler ins Stand setzen lassen.

F. Ist die Entlüftungsschraube am Kraftstofftank geschlossen?

A. Die Entlüftungsschraube öffnen.

F. Ist der Chokeknopf herausgezogen?

A. Zurück in die Grundposition stellen.

F. Ist der Motorwinkel zu hoch?

A. Zurück in normale Betriebsposition stellen.

F. Ist der Vergaser verstopft?

Fehlerbehebung

A. Von einem Yamaha-Händler ins Stand setzen lassen.

F. Ist das Kraftstoff-Anschlussstück nicht ordnungsgemäß?

A. Richtig anschließen.

F. Ist die Einstellung der Drosselklappe nicht ordnungsgemäß?

A. Von einem Yamaha-Händler ins Stand setzen lassen.

F. Ist das Batteriekabel abgeklemmt?

A. Sicher anschließen.

Der Warnsummer ertönt oder die Warnlampe leuchtet.

F. Ist das Kühlsystem verstopft?

A. Wassereinlass auf Behinderung überprüfen.

F. Ist der Motorölstand niedrig?

A. Den Öltank mit spezifiziertem Motoröl füllen.

F. Ist der Hitzebereich der Zündkerze nicht ordnungsgemäß?

A. Zündkerze überprüfen und durch eine Zündkerze des empfohlenen Typs ersetzen.

F. Wird nicht das spezifizierte Motoröl verwendet?

A. Öl überprüfen und durch Öl des spezifizierten Typs ersetzen.

F. Ist das Motoröl verschmutzt oder verdorben?

A. Öl überprüfen und durch frisches Öl des spezifizierten Typs ersetzen.

F. Ist der Ölfilter verstopft?

A. Von einem Yamaha-Händler ins Stand setzen lassen.

F. Funktioniert die Ölzuführungs/-einspritzpumpe fehlerhaft?

A. Von einem Yamaha-Händler ins Stand setzen lassen.

F. Ist die Ladung auf dem Boot nicht richtig verteilt?

A. Die Ladung für eine gerade Gleitgeschwindigkeit gleichmäßig auf dem Boot verteilen.

F. Ist die Wasserpumpe oder der Thermostat fehlerhaft?

A. Von einem Yamaha-Händler ins Stand setzen lassen.

F. Ist in der Kraftstofffiltertasche zu viel Wasser vorhanden?

A. Das Wasser aus dem Filtergehäuse ablassen.

Motorleistungsverlust.

F. Ist der Propeller beschädigt?

A. Den Propeller reparieren oder ersetzen lassen.

F. Ist die Propellersteigung oder der Durchmesser nicht ordnungsgemäß?

A. Richtigen Propeller zum Betreiben des Außenbordmotors im empfohlenen Drehzahlbereich (U/min) verwenden.

F. Ist der Trimmwinkel nicht ordnungsgemäß?

A. Trimmwinkel im Hinblick auf den effizientesten Betrieb einstellen.

F. Ist der Motor in der falschen Höhe am Spiegel montiert?

A. Motor auf richtige Spiegelhöhe einstellen lassen.

F. Wurde das Warnsystem aktiviert?

A. Ursachen der Warnung bestimmen und Abhilfe schaffen.

F. Ist das Boot durch Algen- u- Muschelbewuchs verschmutzt?

A. Den Bootsboden reinigen.

F. Ist eine Zündkerze verschmutzt oder ist es eine Zündkerze falschen Typs?

A. Zündkerze(n) überprüfen. Reinigen oder durch eine Zündkerze empfohlenen Typs ersetzen.

F. Sind Wasserpflanzen oder anderes fremdes Material um das Getriebegehäuse gewickelt?

A. Fremdstoffe entfernen und Unterwasserteil säubern.

F. Ist die Kraftstoffanlage verstopft?

A. Kraftstoffanlage auf zusammengedrückte oder geknickte Kraftstoffleitung oder sonstige Behinderungen in der Kraftstoffanlage prüfen.

F. Ist der Kraftstofffilter verstopft?

A. Filter reinigen oder ersetzen.

F. Ist der Kraftstoff verschmutzt oder abgestanden?

A. Den Tank mit sauberem, frischem Kraftstoff füllen.

F. Ist der Elektrodenabstand falsch?

A. Überprüfen und den technischen Daten entsprechend einstellen.

F. Ist die Zündverkabelung beschädigt oder schlecht angeschlossen?

A. Kabel auf Abnutzung oder Bruchstellen prüfen. Alle losen Verbindungen festziehen. Abgenutzte oder gebrochene Kabel ersetzen.

F. Sind elektrische Teile ausgefallen?

A. Von einem Yamaha-Händler ins Stand setzen lassen.

F. Wird nicht das spezifische Kraftstofföl verwendet?

A. Kraftstoff überprüfen und durch Kraftstoff des spezifischen Typs ersetzen.

F. Wird nicht das spezifizierte Motoröl verwendet?

A. Öl überprüfen und durch Öl des spezifizierten Typ ersetzen.

F. Ist der Thermostat fehlerhaft oder verstopft?

A. Von einem Yamaha-Händler ins Stand setzen lassen.

F. Ist die Entlüftungsschraube geschlossen?

A. Die Entlüftungsschraube öffnen.

F. Ist die Kraftstoffpumpe beschädigt?

A. Von einem Yamaha-Händler ins Stand setzen lassen.

F. Ist das Kraftstoff-Anschlussstück nicht ordnungsgemä?

A. Richtig anschließen.

F. Ist der Hitzebereich der Zündkerze nicht ordnungsgemä?

A. Zündkerze überprüfen und durch eine Zündkerze des empfohlenen Typs ersetzen.

Fehlerbehebung

F. Ist der Antriebsriemen der Hochdruck-Kraftstoffpumpe gerissen?

A. Von einem Yamaha-Händler ins Stand setzen lassen.

F. Reagiert der Motor nicht richtig auf die Schalthebel-Position?

A. Von einem Yamaha-Händler ins Stand setzen lassen.

Der Motor vibriert übermäßig.

F. Ist der Propeller beschädigt?

A. Den Propeller reparieren oder ersetzen lassen.

F. Ist die Propellerwelle beschädigt?

A. Von einem Yamaha-Händler ins Stand setzen lassen.

F. Sind Wasserpflanzen oder anderes fremdes Material um den Propeller gewickelt?

A. Propeller abbauen und reinigen.

F. Ist die Motorbefestigungsschraube lose?

A. Schraube festziehen.

F. Ist der Steuerungsdrehzapfen lose oder beschädigt?

A. Festziehen oder von einem Yamaha-Händler in Stand setzen lassen.

GMU29433

Vorübergehende Maßnahme im Notfall

GMU29440

Aufprallschäden

GWM00870



Der Außenbordmotor kann bei einem Zusammenstoß im Betrieb oder beim Schleppen schwer beschädigt werden.

Eine Beschädigung könnte die Betriebssicherheit des Außenbordmotors beeinträchtigen.

Prallt der Außenbordmotor gegen einen Gegenstand im Wasser, ist folgendes Verfahren zu beachten:



1. Stoppen Sie sofort den Motor.
2. Inspizieren Sie das Steuerungssystem und alle Komponenten sowie das Boot auf Schäden.
3. Kehren Sie unabhängig davon, ob Schäden bestimmt werden konnten oder nicht, langsam und vorsichtig zum nächsten Hafen zurück.
4. Lassen Sie einen Yamaha-Händler den Außenbordmotor inspizieren, bevor Sie ihn wieder in Betrieb setzen.

GMU29452

Betreiben des Einzelmotors (Doppelmotor)

Wenn man im Notfall nur einen Motor benutzt, soll man sich vergewissern, dass der ungenutzte Motor angekippt bleibt und der andere Motor nur bei niedriger Drehzahl betrieben wird.

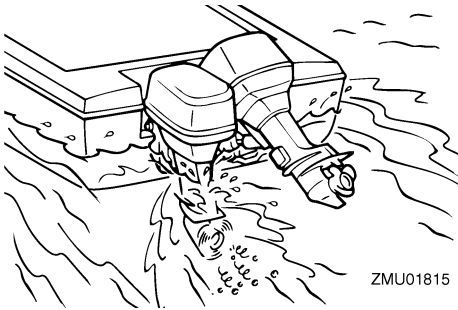
GCM00370

ACHTUNG:

Wenn das Boot bei einem nicht laufenden Motor im Wasser betrieben wird, könnte durch den Wellengang Wasser in das Auspuffrohr gelangen, was Motorprobleme verursacht.

HINWEIS:

Manövriert man mit niedriger Drehzahl, wie beispielsweise in der Nähe eines Docks, wird empfohlen, beide Motoren laufen zu lassen und, falls möglich, einen Motor auf den neutralen Gang zu schalten.



GMU29471

Austausch der Sicherung

Wenn eine Sicherung durchgebrannt ist, nehmen Sie die Elektroabdeckung ab, öffnen Sie den Sicherungshalter und entfernen Sie die Sicherung mit einem Sicherungszieher (falls vorhanden). Tauschen Sie sie durch eine Ersatzsicherung mit der richtigen Amperezahl aus.

GWM00630

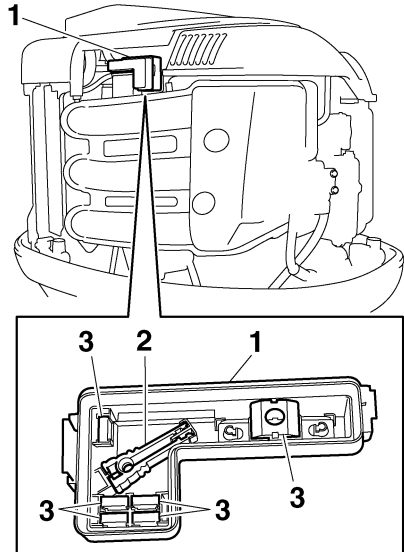
! WARNUNG

Vergewissern Sie sich, dass die vorgeschriebene Sicherung eingesetzt wird. Eine falsche Sicherung oder ein Stück Draht könnten eine übermäßige Stromzu-

fuhr ermöglichen. Dadurch könnte die elektrische Anlage beschädigt werden und eine Feuergefahr entstehen.

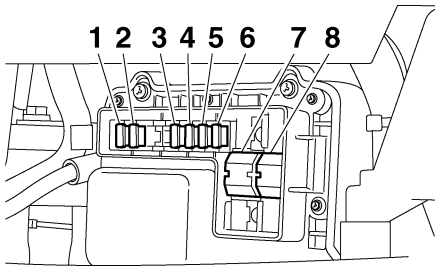
HINWEIS:

Wenden Sie sich an Ihren Yamaha-Händler, wenn die neue Sicherung sofort wieder durchbrennt.



1. Elektrik-Abdeckung
2. Sicherungszieher
3. Ersatzsicherung (5 A, 10 A, 15 A, 20 A, 30 A, 60 A)

Fehlerbehebung



ZMU05157

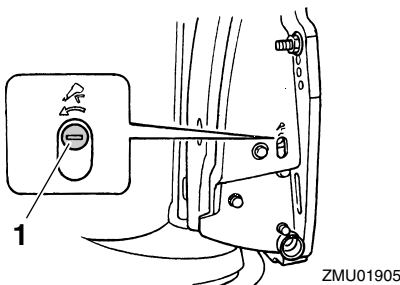
1. Elektrische Drosselklappe / ECM (elektronische Kontrolleinheit)-Sicherung (10 A)
2. Zündspulen- / Kraftstoffeinspritzdüsen- / variable Nockenwellen-Timing- / ECM (elektronische Kontrolleinheit)-Sicherung (30 A)
3. Hauptschalter / PTT-Schaltersicherung (20 A)
4. Starterrelais-Sicherung (30 A)
5. Sicherung der Kraftstoffeinführ-Pumpe (5 A)
6. Sicherung der Kraftstoffpumpe (15 A)
7. Motor-Hauptsicherung (60 A)
8. Isolatorsicherung (60 A)

GMU29523

Das elektrohydraulische Ankippsystem funktioniert nicht

Falls der Motor mit der PTT-Einheit wegen einer entladenen Batterie oder einem Defekt der PTT-Einheit nicht gekippt werden kann, kann der Motor manuell gekippt werden.

1. Lösen Sie die Schraube des manuelles Ventils, indem Sie sie gegen den Uhrzeigersinn bis zum Anschlag drehen.



ZMU01905

1. Manuelle Ventilschraube

2. Stellen Sie den Motor in die gewünschte Position und ziehen Sie Schraube des manuellen Ventils durch Drehen im Uhrzeigersinn fest.

GMU31592

Die Wasserabscheider-Warnanzeige blinkt während der Fahrt

GWMO1500

! WARNUNG

Benzin ist hochentzündlich und seine Dämpfe sind entzündlich und explosiv.

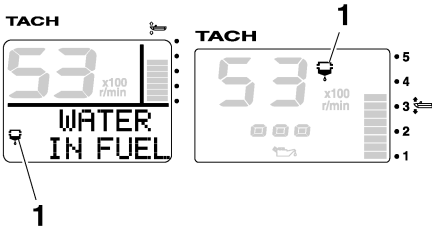
- Diese Maßnahme nie an einem heißen oder laufenden Motor vornehmen. Motor abkühlen lassen.
- Im Kraftstofffilter befindet sich Kraftstoff. Von Funken, Zigaretten, Flammen oder sonstigen entzündbaren Quellen fernhalten.
- Bei dieser Maßnahme kann etwas Kraftstoff verschüttet werden. Kraftstoff mit einem Lappen auffangen. Verschütteten Kraftstoff sofort aufwischen.
- Der Kraftstofffilter ist sorgfältig mit dem O-Ring, der Filtertasse und den Schläuchen auf ihren jeweils richtigen Plätzen wieder einzubauen. Erfolgt der Zusammenbau oder das Auswechseln nicht vorschriftsgemäß, könnte Kraftstoff auslaufen, was wiederum Feuer- oder Explosionsgefahr bewirken könnte.

Wenn die Wasserabscheider-Warnanzeige auf dem Command-Link-Drehzahlmesser blinkt, führen Sie die folgenden Schritte durch.

GCM01570

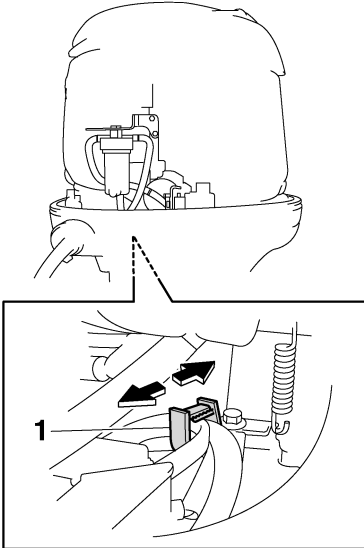
ACHTUNG:

Bitte beachten Sie, dass kein Wasser auf den Stecker des Wasseranzeigeschalters gelangt, denn sonst könnte eine Fehlfunktion auftreten.



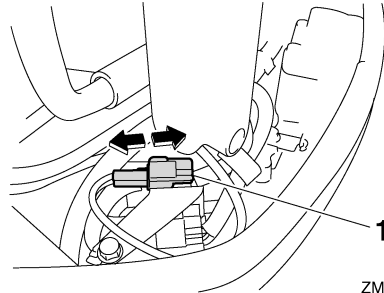
ZMU05442

1. Wasserabscheider-Warnanzeige
1. Stoppen Sie den Motor.
2. Entfernen Sie die Motorhaube.
3. Bauen Sie den Halter aus.



ZMU05443

1. Halter
4. Ziehen Sie den Stecker des Wasseranzeigeschalters ab.

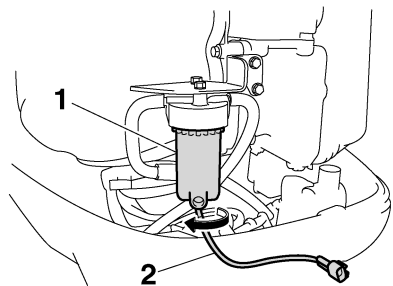


ZMU05444

1. Wasseranzeigeschalter-Stecker
5. Schrauben Sie die Filtertasse vom Filtergehäuse ab.

HINWEIS:

Bitte beachten Sie, dass Sie während des Abschraubens der Filtertasse das Kabel des Wasseranzeigeschalters nicht verdrehen.



ZMU05445

1. Filtergehäuse
2. Wasseranzeigeschalter-Kabel
6. Lassen Sie das Wasser in der Filtertasse ab, indem Sie es mit einem Lappen aufsaugen.

Fehlerbehebung

HINWEIS:

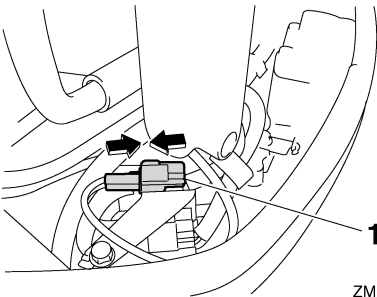
Entsorgen Sie den Lappen auf richtige Art und Weise.

- Schrauben Sie die Filtertasse fest auf das Filtergehäuse.

HINWEIS:

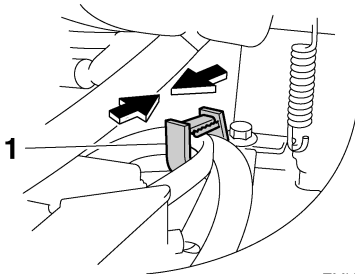
Bitte beachten Sie, dass Sie das Kabel des Wasseranzeigeschalters nicht verdrehen, wenn Sie die Filtertasse auf das Filtergehäuse schrauben.

- Schließen Sie den Stecker des Wasseranzeigeschalters fest an, bis er einrastet.



- Wasseranzeigeschalter-Stecker

- Befestigen Sie das Kabel des Wasseranzeigeschalters mit dem Halter.



- Halter

- Setzen Sie die Motorhaube auf.

- Starten Sie den Motor und stellen Sie sicher, dass die Wasserabscheider-Warnanzeige ausgeschaltet bleibt.

HINWEIS:

Wenn Sie wieder am Hafen angekommen sind, lassen Sie den Außenbordmotor von einem Yamaha-Händler überprüfen.

GMU33500

Behandlung versenkter Motoren

Ein abgeöffneter Außenbordmotor ist sofort zum Yamaha-Händler zu bringen. Die Korrosion setzt sonst nämlich fast unverzüglich ein.

GCM00400

ACHTUNG:

Versuchen Sie nicht, den Außenbordmotor laufen zu lassen, bevor er nicht vollständig inspiziert wurde.



YAMAHA MOTOR CO., LTD.

Gedruckt in Japan

Juli 2007-0.6 × 1 CR

Gedruckt auf Recyclingpapier